



คำรับรองและคู่มือ การปฏิบัติราชการ (ก.พ.ร.)

ประจำปีงบประมาณ พ.ศ. 2558

มหาวิทยาลัยราชภัฏพระนคร

ก.พ.ร.

สำนักงานคณะกรรมการพัฒนาระบบราชการ



คำรับรองและคู่มือ การปฏิบัติราชการ (ก.พ.ร.)

ประจำปีงบประมาณ พ.ศ. 2558

มหาวิทยาลัยราชภัฏพระนคร

ก.พ.ร.

สำนักคณะกรรมการพัฒนาระบบราชการ

สารบัญ

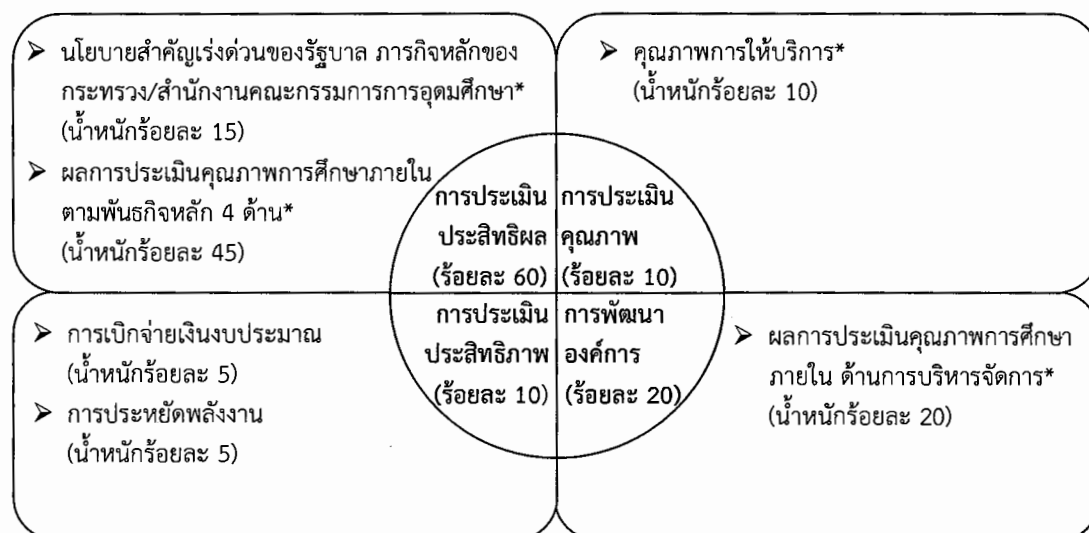
	หน้า
* กรอบการประเมินผลการปฏิบัติราชการ ปีงบประมาณ พ.ศ. 2558	1
* แนวทางการจัดทำคำรับรองและการประเมินผลการปฏิบัติราชการ ปีงบประมาณ พ.ศ. 2558	3
* ปฏิทินการจัดทำคำรับรองและการประเมินผลการปฏิบัติราชการ ปีงบประมาณ พ.ศ. 2558	7
* คำรับรองการปฏิบัติราชการมหาวิทยาลัยราชภัฏพระนคร ปีงบประมาณ พ.ศ. 2558	8
* แผนปฏิบัติราชการของมหาวิทยาลัยราชภัฏพระนคร ปีงบประมาณ พ.ศ. 2558	10
* ตัวชี้วัดผลการปฏิบัติราชการ ปีงบประมาณ พ.ศ. 2558	14
* คำอธิบายรายละเอียดตัวชี้วัดและเกณฑ์การให้คะแนนตามคำรับรองการปฏิบัติราชการ ปีงบประมาณ พ.ศ. 2558	15
มิติภายนอก	17
การประเมินประสิทธิผล	17
ตัวชี้วัดที่ 1 นโยบายสำคัญเร่งด่วนของรัฐบาล ภารกิจหลักของกระทรวง/ สำนักงานคณะกรรมการการอุดมศึกษา	17
ตัวชี้วัดที่ 2 ผลการประเมินคุณภาพการศึกษาภายในตามพันธกิจหลักของ สถาบันอุดมศึกษา	18
2.1 การผลิตบัณฑิต	
2.2 การวิจัย	
2.3 การบริการทางวิชาการ	
2.4 การทำนุบำรุงศิลปและวัฒนธรรม	
การประเมินคุณภาพ	19
ตัวชี้วัดที่ 3 คุณภาพการให้บริการ	19
3.1 ความพึงพอใจของผู้ใช้บัณฑิตต่อบัณฑิต	19
3.2 ความพึงพอใจของนิสิตนักศึกษาต่อสถาบันอุดมศึกษา	21
มิติภายใน	22
การประเมินประสิทธิภาพ	22
ตัวชี้วัดที่ 4 การเบิกจ่ายเงินงบประมาณ	22
4.1 การเบิกจ่ายเงินงบประมาณรายจ่ายลงทุน	23
4.2 การเบิกจ่ายเงินงบประมาณรายจ่ายภาพรวม	26
ตัวชี้วัดที่ 5 การประหยัดพลังงาน	28
การพัฒนาสถาบัน	45
ตัวชี้วัดที่ 6 ผลการประเมินคุณภาพการศึกษาภายใน ด้านการบริหารจัดการ	45
* คำอธิบายการคำนวณค่าคะแนนถ่วงน้ำหนัก และการคำนวณคะแนนในแต่ละมิติ/ด้าน	46
* ภาคผนวก	49
- คำสั่งแต่งตั้งคณะกรรมการรับผิดชอบและดำเนินการตามตัวชี้วัด ก.พ.ร. ประจำปีงบประมาณ พ.ศ. 2558 (คำสั่งมหาวิทยาลัยราชภัฏพระนครที่ 0777/2558)	50

**กรอบการประเมินผลการปฏิบัติราชการของสถาบันอุดมศึกษา
ประจำปีงบประมาณ พ.ศ. 2558**

(1) หลักการ

- 1) การประเมินผลตามคำรับรองการปฏิบัติราชการของสถาบันอุดมศึกษา เป็นการบูรณาการระบบการประเมินผลของหน่วยงานกลางที่เกี่ยวข้องกับการอุดมศึกษา 3 หน่วยงาน ได้แก่ สำนักงานคณะกรรมการการอุดมศึกษา (สกอ.) สำนักงานรับรองมาตรฐานและประเมินคุณภาพการศึกษา (องค์การมหาชน) (สมศ.) และสำนักงาน ก.พ.ร. ให้เป็นระบบเดียวกัน และใช้ผลการประเมินร่วมกัน โดยสถาบันอุดมศึกษาสามารถรายงานผลการดำเนินงานผ่านระบบ CHE QA Online ของ สกอ. เพื่อลดภาระและความซ้ำซ้อนในการดำเนินงานของสถาบันอุดมศึกษา
- 2) ตัวชี้วัดในมิติภายนอก ประเด็นการประเมินประสิทธิผล ประกอบด้วย 2 ตัวชี้วัด ได้แก่ (1) ตัวชี้วัดนโยบายสำคัญเร่งด่วนของรัฐบาล ภารกิจหลักของกระทรวง/สำนักงานคณะกรรมการการอุดมศึกษา ซึ่งจะพิจารณาจากผลการดำเนินงานของตัวชี้วัดภารกิจหลักของสำนักงานคณะกรรมการการอุดมศึกษา ประจำปีงบประมาณ พ.ศ. 2558 เฉพาะในส่วนที่เกี่ยวข้องกับสถาบันอุดมศึกษา ซึ่งสำนักงาน ก.พ.ร. และ สกอ. จะร่วมกันพิจารณาคัดเลือกจากตัวชี้วัดในคำรับรองการปฏิบัติราชการของ สกอ. ประจำปีงบประมาณ พ.ศ. 2558 และ (2) ตัวชี้วัดผลการประเมินคุณภาพการศึกษาภายในตามพันธกิจหลัก 4 ด้าน
- 3) ตัวชี้วัดเกี่ยวกับผลการประเมินคุณภาพการศึกษาภายในทั้งหมด ใช้ข้อมูลผลการประเมินคุณภาพการศึกษาภายในสถานศึกษา ระดับอุดมศึกษา (ระดับสถาบัน) ตามองค์ประกอบคุณภาพและตัวบ่งชี้ที่ใช้ประเมินคุณภาพตามองค์ประกอบจากระบบ CHE QA Online โดยสำนักงาน ก.พ.ร. ทำหน้าที่ประสานขอข้อมูลผลคะแนนจาก สกอ. โดยตรง
- 4) ตัวชี้วัดในมิติภายใน ประกอบด้วย (1) การเบิกจ่ายเงินงบประมาณ และ (2) การประหยัดพลังงาน หน่วยงานเจ้าภาพตัวชี้วัดจะเป็นผู้กำหนดแนวทางการดำเนินการ หลักเกณฑ์และวิธีการประเมินผล ตลอดจนติดตามประเมินผลการดำเนินงานตามตัวชี้วัดนั้นๆ
- 5) สำนักงาน ก.พ.ร. จัดสรรเงินรางวัลให้สถาบันอุดมศึกษา

(2) กรอบการประเมินผล



ประเด็นการประเมินผล การปฏิบัติราชการ	ตัวชี้วัด	น้ำหนัก (ร้อยละ)
มิติภายนอก		70
● การประเมินประสิทธิผล		60
	1. นโยบายสำคัญเร่งด่วนของรัฐบาล ภารกิจหลักของกระทรวง/สำนักงานคณะกรรมการการอุดมศึกษา*	(15)
	2. ผลการประเมินคุณภาพการศึกษาภายในตามพันธกิจหลักของสถาบันอุดมศึกษา 2.1 การผลิตบัณฑิต 2.2 การวิจัย 2.3 การบริการทางวิชาการ 2.4 การทำนุบำรุงศิลปะและวัฒนธรรม	(45)
● การประเมินคุณภาพ		10
	3. คุณภาพการให้บริการ	(10)
มิติภายใน		30
● การประเมินประสิทธิภาพ		10
	4. การเบิกจ่ายเงินงบประมาณ	(5)
	5. การประหยัดพลังงาน	(5)
● การพัฒนาองค์การ		20
	6. ผลการประเมินคุณภาพการศึกษาภายใน ด้านการบริหารจัดการ	(20)
รวม		100

*สำนักงาน ก.พ.ร. จะแจ้งตัวชี้วัดและรายละเอียดตัวชี้วัดที่หารือร่วมกับ สกอ. ให้สถาบันอุดมศึกษาทราบอีกครั้งหนึ่ง

**แนวทางการจัดทำคำรับรองและการประเมินผลการปฏิบัติราชการของสถาบันอุดมศึกษา
ประจำปีงบประมาณ พ.ศ. 2558**

คณะกรรมการพัฒนาระบบราชการ (ก.พ.ร.) ในการประชุมครั้งที่ 1/2557 เมื่อวันที่ 25 สิงหาคม 2557 ได้พิจารณาและมีมติเห็นชอบกรอบและแนวทางการประเมินผลการปฏิบัติราชการตามคำรับรองการปฏิบัติราชการของสถาบันอุดมศึกษา ประจำปีงบประมาณ พ.ศ. 2558 โดยมีหลักการดังต่อไปนี้

1) การประเมินผลตามคำรับรองการปฏิบัติราชการของสถาบันอุดมศึกษา เป็นการบูรณาการระบบการประเมินผลของหน่วยงานกลางที่เกี่ยวข้องกับการอุดมศึกษา 3 หน่วยงาน ได้แก่ สำนักงานคณะกรรมการการอุดมศึกษา (สกอ.) สำนักงานรับรองมาตรฐานและประเมินคุณภาพการศึกษา (องค์การมหาชน) (สมศ.) และสำนักงาน ก.พ.ร. ให้เป็นระบบเดียวกัน และใช้ผลการประเมินร่วมกัน โดยสถาบันอุดมศึกษาสามารถรายงานผลการดำเนินงานผ่านระบบ CHE QA Online ของ สกอ. เพื่อลดภาระและความซ้ำซ้อนในการดำเนินงานของสถาบันอุดมศึกษา

2) ตัวชี้วัดในมิติภายนอก ประเด็นการประเมินประสิทธิผล ประกอบด้วย 2 ตัวชี้วัด ได้แก่ (1) ตัวชี้วัดนโยบายสำคัญเร่งด่วนของรัฐบาล ภารกิจหลักของกระทรวง/สำนักงานคณะกรรมการการอุดมศึกษา ซึ่งจะพิจารณาจากผลการดำเนินงานของตัวชี้วัดภารกิจหลักของสำนักงานคณะกรรมการการอุดมศึกษา ประจำปีงบประมาณ พ.ศ. 2558 เฉพาะในส่วนที่เกี่ยวข้องกับสถาบันอุดมศึกษา ซึ่งสำนักงาน ก.พ.ร. และ สกอ. จะร่วมกันพิจารณาคัดเลือกจากตัวชี้วัดในคำรับรองการปฏิบัติราชการของ สกอ. ประจำปีงบประมาณ พ.ศ. 2558 และ (2) ตัวชี้วัดผลการประเมินคุณภาพการศึกษาภายในตามพันธกิจหลัก 4 ด้าน

3) ตัวชี้วัดเกี่ยวกับผลการประเมินคุณภาพการศึกษาภายในทั้งหมด ใช้ข้อมูลผลการประเมินคุณภาพการศึกษาภายในสถานศึกษา ระดับอุดมศึกษา (ระดับสถาบัน) ตามองค์ประกอบคุณภาพและตัวบ่งชี้ที่ใช้ประเมินคุณภาพตามองค์ประกอบจากระบบ CHE QA Online โดยสำนักงาน ก.พ.ร. ทำหน้าที่ประสานขอข้อมูลผลคะแนนจาก สกอ. โดยตรง

4) ตัวชี้วัดในมิติภายใน ประกอบด้วย (1) การเบิกจ่ายงบประมาณ และ (2) การประหยัดพลังงาน หน่วยงานเจ้าภาพตัวชี้วัดจะเป็นผู้กำหนดแนวทางการดำเนินการ หลักเกณฑ์และวิธีการประเมินผลตลอดจนติดตามประเมินผลการดำเนินงานตามตัวชี้วัดนั้นๆ

สำนักงาน ก.พ.ร. ขอสรุปแนวทางการจัดทำคำรับรองและการประเมินผลการปฏิบัติราชการของสถาบันอุดมศึกษา ประจำปีงบประมาณ พ.ศ. 2558 ดังนี้

1. แนวทางการจัดทำคำรับรองการปฏิบัติราชการของสถาบันอุดมศึกษา ประจำปีงบประมาณ พ.ศ. 2558

1.1 การจัดทำเอกสารคำรับรองการปฏิบัติราชการฯ และเอกสารประกอบ

- การจัดทำเอกสารคำรับรองการปฏิบัติราชการฯ และเอกสารประกอบ สถาบันอุดมศึกษาสามารถดาวน์โหลดตัวอย่างจากเว็บไซต์สำนักงาน ก.พ.ร. ได้ที่
["http://www.opdc.go.th"](http://www.opdc.go.th) > ศูนย์ความรู้ > คู่มือการประเมินผลการปฏิบัติราชการตามคำรับรองฯ ประจำปีงบประมาณ > 2558"

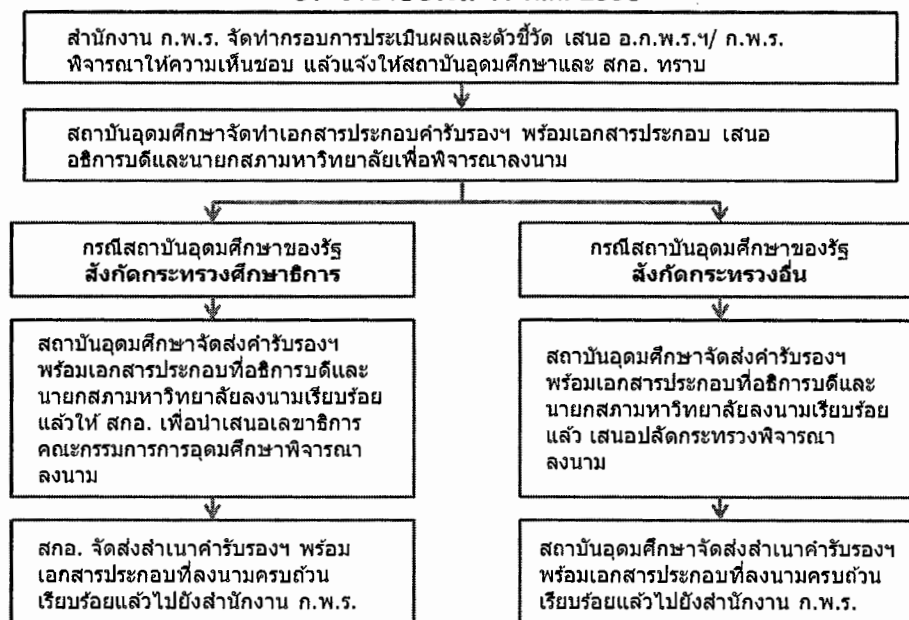
โดยรายละเอียดและจำนวนของตัวชี้วัดในเอกสารประกอบ เป็นไปตามกรอบการประเมินผลการปฏิบัติราชการของสถาบันอุดมศึกษา ประจำปีงบประมาณ พ.ศ. 2558

- การระบุดระยะเวลาการลงนามในคำรับรองการปฏิบัติราชการฯ ตามสิ่งที่ส่งมาด้วย 4 ข้อ 6 วรรคสอง ให้นับระยะเวลาไม่เกิน 30 วันนับจากวันที่สถาบันอุดมศึกษานำส่งคำรับรองการปฏิบัติราชการฯ ที่อธิการบดีและนายกสภามหาวิทยาลัยลงนามแล้ว ไปยังสำนักงานคณะกรรมการการอุดมศึกษา/กระทรวงการท่องเที่ยวและกีฬา/กระทรวงวัฒนธรรม แล้วแต่กรณี ทั้งนี้ต้องไม่เกินกว่าวันที่ 27 กุมภาพันธ์ 2558

1.2 การลงนามในคำรับรองการปฏิบัติราชการฯ

- สถาบันอุดมศึกษานำคำรับรองการปฏิบัติราชการของสถาบันอุดมศึกษาพร้อมเอกสารประกอบเสนออธิการบดี และนายกสภามหาวิทยาลัย เพื่อพิจารณาลงนามในคำรับรองการปฏิบัติราชการของสถาบันอุดมศึกษา จำนวน 2 ชุด
- สถาบันอุดมศึกษาจัดส่งคำรับรองการปฏิบัติราชการของสถาบันอุดมศึกษาพร้อมเอกสารประกอบที่อธิการบดีและนายกสภามหาวิทยาลัยลงนามเรียบร้อยแล้วทั้ง 2 ชุด ให้สำนักงานคณะกรรมการการอุดมศึกษา (สกอ.) เพื่อนำเสนอเลขาธิการคณะกรรมการการอุดมศึกษาพิจารณาลงนามในคำรับรองการปฏิบัติราชการของสถาบันอุดมศึกษาต่อไป
- สกอ. ส่งคืนคำรับรองพร้อมเอกสารประกอบที่เลขาธิการคณะกรรมการการอุดมศึกษา ลงนามเรียบร้อยแล้วจำนวน 1 ชุดให้สถาบันอุดมศึกษา และดำเนินการส่งสำเนาคำรับรองการปฏิบัติราชการของสถาบันอุดมศึกษาทุกแห่งพร้อมเอกสารประกอบที่ลงนามครบถ้วนแล้วให้สำนักงาน ก.พ.ร. ต่อไป
- สำหรับสถาบันการพลศึกษาและสถาบันบัณฑิตพัฒนศิลป์ ให้นำคำรับรองการปฏิบัติราชการของสถาบันอุดมศึกษาพร้อมเอกสารประกอบที่อธิการบดี และนายกสภามหาวิทยาลัยฯ ลงนามเรียบร้อยแล้วทั้ง 2 ชุด เสนอปลัดกระทรวงการท่องเที่ยวและกีฬาหรือปลัดกระทรวงวัฒนธรรม แล้วแต่กรณี เพื่อพิจารณาลงนามในคำรับรองการปฏิบัติราชการของสถาบันอุดมศึกษาต่อไป พร้อมนี้ ขอให้สถาบันจัดส่งสำเนาคำรับรองการปฏิบัติราชการของสถาบันอุดมศึกษาพร้อมเอกสารประกอบที่ลงนามครบถ้วนแล้ว ให้สำนักงาน ก.พ.ร. จำนวน 1 ชุดด้วย

ขั้นตอนการจัดทำเอกสารและการลงนามในคำรับรองการปฏิบัติราชการของสถาบันอุดมศึกษา ประจำปีงบประมาณ พ.ศ. 2558



2. แนวทางการประเมินผลการปฏิบัติราชการตามคำรับรองการปฏิบัติราชการ ประจำปีงบประมาณ พ.ศ. 2558

ในการประเมินผลการปฏิบัติราชการตามคำรับรองการปฏิบัติราชการของสถาบันอุดมศึกษา ประจำปีงบประมาณ พ.ศ. 2558 สำนักงน ก.พ.ร. จะใช้ข้อมูลผลการดำเนินงานตามตัวชี้วัดของสถาบันอุดมศึกษา จากหน่วยงานต่างๆ ดังนี้

ตัวชี้วัดของสถาบันอุดมศึกษา	แหล่งข้อมูล/ หน่วยงานผู้ให้ข้อมูล/ หน่วยงานเจ้าภาพตัวชี้วัด	แนวทางการดำเนินการ
<u>ตัวชี้วัดที่ 1</u> นโยบายสำคัญเร่งด่วนของรัฐบาล ภารกิจหลักของกระทรวง/สำนักงาน คณะกรรมการการอุดมศึกษา	สำนักงานคณะกรรมการการอุดมศึกษา (สกอ.) ใช้ผลคะแนนจากตัวชี้วัด “นโยบายสำคัญเร่งด่วนของรัฐบาลและ ภารกิจหลักของกระทรวง/กรม” (เฉพาะตัวชี้วัดที่เกี่ยวข้องกับ สถาบันอุดมศึกษา ซึ่งสำนักงาน ก.พ.ร. และ สกอ. ตกผลรวมกัน)	สำนักงาน ก.พ.ร. และ สกอ. ดำเนินการร่วมกัน
<u>ตัวชี้วัดที่ 2</u> ผลการประเมินคุณภาพการศึกษา ภายในตามพันธกิจหลัก	<u>กรณีที่ 1</u> สถาบันอุดมศึกษานำระบบการประกันคุณภาพการศึกษาภายใน ระดับคณะ และระดับสถาบัน ที่สำนักงานคณะกรรมการการอุดมศึกษา (สกอ.) พัฒนาขึ้น ไปใช้เป็นแนวทางในการประกันคุณภาพการศึกษา	
<u>ตัวชี้วัดที่ 3</u> คุณภาพการให้บริการ 3.1 ความพึงพอใจของผู้ใช้บัณฑิตต่อ บัณฑิต 3.2 ความพึงพอใจของนิสิตนักศึกษา ต่อสถาบันอุดมศึกษา	ข้อมูลผลการประเมินคุณภาพ การศึกษาภายในสถานศึกษา ระดับอุดมศึกษา ตามองค์ประกอบ คุณภาพและตัวบ่งชี้ที่ใช้ประเมิน คุณภาพตามองค์ประกอบจากระบบ CHE QA Online (ทั้งตัวบ่งชี้ของ สกอ. และ สมศ.)	(1) สถาบันอุดมศึกษาดำเนินการตามแนวทางการจัดการกระบวนการประเมินคุณภาพการศึกษาภายใน ตามคู่มือการประกันคุณภาพภายใน ระดับอุดมศึกษา ฉบับปีการศึกษา 2557 และจัดทำรายงานประจำปีที่เป็นรายงานผลการประเมินคุณภาพภายในผ่านระบบ CHE QA Online ที่ครบถ้วนทั้งตัวบ่งชี้ของสำนักงานคณะกรรมการการอุดมศึกษาและตัวบ่งชี้ของสำนักงานรับรองมาตรฐานและประเมินคุณภาพการศึกษา (องค์การมหาชน) (สมศ.) โดย
<u>ตัวชี้วัดที่ 6</u> ผลการประเมินคุณภาพการศึกษา ภายในด้านการบริหารจัดการ		<ul style="list-style-type: none"> ● สำหรับสถาบันอุดมศึกษาที่ใช้ระบบการเปิด – ปิดภาคการศึกษาตามรอบปีการศึกษาเดิม (มิถุนายนถึงพฤษภาคมของปีถัดไป) ต้องจัดทำรายงานเข้าสู่ระบบฯ ให้แล้วเสร็จภายในวันที่ 30 กันยายน 2558 ● สำหรับสถาบันอุดมศึกษาที่ใช้ระบบการเปิด-ปิดภาคการศึกษาตามอาเซียน (สิงหาคมถึงกรกฎาคมของปีถัดไป) ต้องจัดทำรายงานเข้าสู่ระบบฯ ให้แล้วเสร็จภายในวันที่ 30 พฤศจิกายน 2558 ทั้งนี้ สถาบันอุดมศึกษาที่ใช้ระบบการเปิด – ปิดภาคการศึกษาตามอาเซียนต้องแจ้ง สกอ. ให้ทราบ เพื่อรองรับการดำเนินงานผ่านระบบ CHE QA Online

ตัวชี้วัดของสถาบันอุดมศึกษา	แหล่งข้อมูล/ หน่วยงานผู้ให้ข้อมูล/ หน่วยงานเจ้าภาพตัวชี้วัด	แนวทางการดำเนินการ
		(2) สำนักงาน ก.พ.ร. ประสานขอข้อมูล ผลคะแนนผลการดำเนินการจาก สกอ.
	กรณีที่ 2	สถาบันอุดมศึกษากำหนดระบบการประกันคุณภาพภายใน ระดับคณะ และระดับสถาบันของตนเอง โดยไม่ใช้ระบบฯ ที่ สกอ. พัฒนาขึ้น
		สถาบันอุดมศึกษาแจ้งรายละเอียดระบบการ ประกันคุณภาพการศึกษาภายในที่เลือก ดำเนินการ ซึ่งผ่านการพิจารณาของสภา สถาบันอุดมศึกษา และสกอ. (โดยคณะกรรมการ ประกันคุณภาพภายในระดับอุดมศึกษา - คปภ.) ให้สำนักงาน ก.พ.ร. ทราบ เพื่อทำความเข้าใจ เป็นรายกรณี
ตัวชี้วัดที่ 4 การเบิกจ่ายเงินงบประมาณ	ข้อมูลจากกรมบัญชีกลาง	(1) สถาบันอุดมศึกษาดำเนินการตามรายละเอียด ตามสิ่งที่ส่งมาด้วย 5 “คำอธิบายรายละเอียด ตัวชี้วัดและเกณฑ์การให้คะแนนตามคำรับรอง การปฏิบัติราชการของสถาบันอุดมศึกษา ประจำปีงบประมาณ พ.ศ. 2558” (2) สำนักงาน ก.พ.ร. ประสานขอข้อมูล ผลการดำเนินการจากกรมบัญชีกลาง
ตัวชี้วัดที่ 5 การประหยัดพลังงาน	ข้อมูลจากสำนักงานนโยบายและแผน พลังงาน (สนพ.)	(1) สถาบันอุดมศึกษาทำการบันทึกข้อมูลรายงาน ผ่านเว็บไซต์ http://www.e-report.energy.go.th ตามที่ สนพ. กำหนด โดย สนพ. จะพิจารณา จากร้อยละเฉลี่ยถ่วงน้ำหนักของพลังงาน 2 ชนิด คือ ด้านไฟฟ้า และด้านน้ำมันเชื้อเพลิง ของสถาบันอุดมศึกษา รายละเอียดตาม สิ่งที่ส่งมาด้วย 5 “คำอธิบายรายละเอียด ตัวชี้วัดและเกณฑ์การให้คะแนนตามคำรับรอง การปฏิบัติราชการของสถาบันอุดมศึกษา ประจำปีงบประมาณ พ.ศ. 2558” (2) สำนักงาน ก.พ.ร. ประสานขอข้อมูลคะแนน ผลการดำเนินการจาก สนพ.

.....

**ปฏิทินการจัดทำคำรับรองและการประเมินผลการปฏิบัติราชการของสถาบันอุดมศึกษา
ประจำปีงบประมาณ พ.ศ. 2558**

วันที่	กิจกรรม
25 สิงหาคม 2557	ก.พ.ร. พิจารณาเห็นชอบกรอบการประเมินผลและแนวทางการจัดทำคำรับรองการปฏิบัติราชการของสถาบันอุดมศึกษา ประจำปีงบประมาณ พ.ศ. 2558
ธันวาคม 2557	สำนักงาน ก.พ.ร. เผยแพร่กรอบการประเมินผลและรายละเอียดแนวทางการจัดทำคำรับรองการปฏิบัติราชการของสถาบันอุดมศึกษา ประจำปีงบประมาณ พ.ศ. 2558
ธันวาคม 2557 – มกราคม 2558	สถาบันอุดมศึกษาจัดทำเอกสารคำรับรองการปฏิบัติราชการ ประจำปีงบประมาณ พ.ศ. 2558 พร้อมเอกสารประกอบ โดยรายละเอียดและจำนวนของตัวชี้วัดในเอกสารประกอบเป็นไปตามกรอบการประเมินผลการปฏิบัติราชการของสถาบันอุดมศึกษา ประจำปีงบประมาณ พ.ศ. 2558 แล้วเสนออธิการบดีและนายกสภามหาวิทยาลัยพิจารณาลงนามในฐานะผู้ให้คำรับรอง
มกราคม – กุมภาพันธ์ 2558	<ul style="list-style-type: none"> ● สถาบันอุดมศึกษาจัดส่งคำรับรองการปฏิบัติราชการพร้อมเอกสารประกอบที่อธิการบดีและนายกสภามหาวิทยาลัยได้ลงนามแล้ว นำเสนอเลขาธิการคณะกรรมการการอุดมศึกษา/ปลัดกระทรวงการท่องเที่ยวและกีฬา/ปลัดกระทรวงวัฒนธรรม แล้วแต่กรณี เพื่อพิจารณาลงนามในฐานะผู้รับคำรับรอง ● สำนักงานคณะกรรมการการอุดมศึกษา/สถาบันการพลศึกษา/สถาบันบัณฑิตพัฒนศิลป์ จัดส่งสำเนาคำรับรองการปฏิบัติราชการพร้อมเอกสารประกอบที่มีการลงนามเรียบร้อยแล้ว จำนวน 1 ชุดไปยังสำนักงาน ก.พ.ร.
ภายใน 30 มกราคม 2558	สิ้นสุดการรับแจ้งข้อมูลเกี่ยวกับระบบการประกันคุณภาพการศึกษาภายในระดับคณะและระดับสถาบันที่สถาบันอุดมศึกษาเลือกดำเนินการ
ภายใน 30 เมษายน 2558	สิ้นสุดการรับเรื่องการขอเปลี่ยนแปลงรายละเอียดตัวชี้วัด น้ำหนักและเกณฑ์การให้คะแนน (รอบ 6 เดือน)
กรกฎาคม – พฤศจิกายน 2558	<p>สถาบันอุดมศึกษาจัดทำรายงานประจำปีที่เป็นรายงานการประเมินคุณภาพภายในเข้าสู่ระบบ CHE QA Online ของสำนักงานคณะกรรมการการอุดมศึกษา โดย</p> <ul style="list-style-type: none"> ● สำหรับสถาบันอุดมศึกษาที่ใช้ระบบการเปิด – ปิดภาคการศึกษาตามรอบปีการศึกษาเดิม (มิถุนายนถึงพฤษภาคมของปีถัดไป) ต้องจัดทำรายงานเข้าสู่ระบบฯ ให้แล้วเสร็จภายในวันที่ 30 กันยายน 2558 ● สำหรับสถาบันอุดมศึกษาที่ใช้ระบบการเปิด – ปิดภาคการศึกษาตามอาเซียน (สิงหาคมถึงกรกฎาคมของปีถัดไป) ต้องจัดทำรายงานเข้าสู่ระบบฯ ให้แล้วเสร็จภายในวันที่ 30 พฤศจิกายน 2558 ทั้งนี้ สถาบันอุดมศึกษาที่จะใช้ระบบการเปิด – ปิดภาคการศึกษาตามอาเซียนต้องแจ้งสำนักงานคณะกรรมการการอุดมศึกษาให้ทราบ เพื่อรองรับการดำเนินงานผ่านระบบ CHE QA Online
ภายใน 31 ตุลาคม 2558	สิ้นสุดการรับเรื่องการขอเปลี่ยนแปลงรายละเอียดตัวชี้วัด น้ำหนักและเกณฑ์การให้คะแนน (รอบ 12 เดือน)
30 พฤศจิกายน 2558	สถาบันอุดมศึกษาส่งผลการดำเนินงานในระดับคะแนนที่ 1- 5 ของตัวชี้วัด “การประหยัดพลังงาน” ไปยังสำนักงานนโยบายและแผนพลังงาน (สนพ.) ผ่านเว็บไซต์ www.e-report.energy.go.th

หากมีข้อสงสัยสอบถามเพิ่มเติมที่ กองติดตามและประเมินผลการพัฒนาระบบราชการ สำนักงาน ก.พ.ร.
โทร. 0 2356 9999 ต่อ 8867, 9961 โทรสาร 0 2281 8279 email : me_university@opdc.go.th



**คำรับรองการปฏิบัติราชการ
มหาวิทยาลัยราชภัฏพระนคร
ประจำปีงบประมาณ พ.ศ. 2558**

1. คำรับรองระหว่าง

รองศาสตราจารย์นายแพทย์กำจร ตติยกวี เลขาธิการคณะกรรมการการอุดมศึกษา ผู้รับคำรับรอง

และ

รองศาสตราจารย์พงศ์ หรตาล

อธิการบดีมหาวิทยาลัยราชภัฏพระนคร ผู้ทำคำรับรอง

2. คำรับรองนี้เป็นคำรับรองฝ่ายเดียว มิใช่สัญญาและใช้สำหรับระยะเวลา 1 ปี เริ่มตั้งแต่วันที่ 1 ตุลาคม 2557 ถึงวันที่ 30 กันยายน 2558

3. รายละเอียดของคำรับรอง ได้แก่ แผนปฏิบัติราชการของมหาวิทยาลัยราชภัฏพระนคร ตัวชี้วัดผลการปฏิบัติราชการ น้ำหนัก เป้าหมาย/เกณฑ์การให้คะแนน และรายละเอียดอื่นๆ ตามที่ปรากฏอยู่ในเอกสารประกอบท้ายคำรับรองนี้

4. ข้าพเจ้า รองศาสตราจารย์นายแพทย์กำจร ตติยกวี ในฐานะเลขาธิการคณะกรรมการการอุดมศึกษา ได้พิจารณาและเห็นชอบกับแผนปฏิบัติราชการของมหาวิทยาลัยราชภัฏพระนคร ตัวชี้วัดผลการปฏิบัติราชการ น้ำหนัก เป้าหมาย/เกณฑ์การให้คะแนน และรายละเอียดอื่นๆ ตามที่กำหนดในเอกสารประกอบท้ายคำรับรองนี้ และข้าพเจ้ายินดีจะให้คำแนะนำ กำกับ และตรวจสอบผลการปฏิบัติราชการของรองศาสตราจารย์พงศ์ หรตาล ให้เป็นไปตามคำรับรองที่จัดทำขึ้นนี้

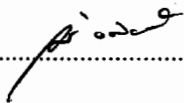
5. ข้าพเจ้า รองศาสตราจารย์พงศ์ หรตาล อธิการบดีมหาวิทยาลัยราชภัฏพระนคร ได้ทำความเข้าใจคำรับรองตาม 3 แล้ว ขอให้คำรับรองกับเลขาธิการคณะกรรมการการอุดมศึกษาว่าจะมุ่งมั่นปฏิบัติราชการให้เกิดผลงานที่ดี ตามเป้าหมายของตัวชี้วัดแต่ละตัวในระดับสูงสุด เพื่อให้เกิดประโยชน์สุขแก่ประชาชนตามที่ให้คำรับรองไว้

6. ผู้รับคำรับรองและผู้ทำคำรับรอง ได้เข้าใจคำรับรองการปฏิบัติราชการและเห็นพ้องกันแล้ว จึงได้ลงลายมือชื่อไว้เป็นสำคัญ

หากผู้รับคำรับรองและผู้ทำคำรับรองมิได้ลงลายมือชื่อไว้ตามวรรคหนึ่ง และมีโต้แย้งไปยัง สำนักงาน ก.พ.ร. ภายในวันที่ 16 กุมภาพันธ์ พ.ศ. 2558 ให้ถือว่าผู้รับคำรับรองและผู้ทำคำรับรองเห็นชอบ กับคำรับรองนี้ และให้มีผลใช้บังคับได้



(นายมีชัย ฤชุพันธุ์)
นายกสภามหาวิทยาลัยราชภัฏพระนคร



(รองศาสตราจารย์นายแพทย์กำจร ตติยกวี)
เลขาธิการคณะกรรมการการอุดมศึกษา



(รองศาสตราจารย์พงศ์ หรดาล)
อธิการบดีมหาวิทยาลัยราชภัฏพระนคร

แผนปฏิบัติการของมหาวิทยาลัยราชภัฏพระนคร ประจำปีงบประมาณ พ.ศ. 2558**วิสัยทัศน์ :**

เป็นมหาวิทยาลัยที่เน้นการเรียนการสอนอย่างมีคุณภาพและได้มาตรฐานสากล เพื่อการพัฒนาท้องถิ่นและสังคมไทยอย่างยั่งยืน

พันธกิจ :

1. ผลิตบัณฑิตที่มีคุณภาพและมาตรฐานตรงกับความต้องการของท้องถิ่นและสังคมยุคเศรษฐกิจฐานความรู้และฐานปัญญาที่จะดำรงชีวิตในประชาคมอาเซียน (ASEAN Community) ได้อย่างมีความสุข
2. ทำการวิจัย เสริมสร้างองค์ความรู้และนวัตกรรมสู่การพัฒนาชุมชน ท้องถิ่น อุตสาหกรรมขนาดย่อมและสังคม ให้เข้มแข็งอย่างยั่งยืน
3. พัฒนาครูและบุคลากรให้มีคุณภาพ และสามารถตอบสนองความต้องการขององค์กรและสังคม
4. ให้บริการวิชาการและถ่ายทอดเทคโนโลยีสู่ท้องถิ่นและสังคม เพื่อการยกคุณภาพและมาตรฐานชีวิตให้ดีขึ้น
5. อนุรักษ์ พัฒนา และเป็นศูนย์บริการข้อมูลสารสนเทศทางด้านศาสนา ศิลปะและวัฒนธรรม
6. สร้างเครือข่ายการเรียนการสอน การวิจัย กับสถาบันการศึกษาและ สถานประกอบการทั้งในและต่างประเทศ

ประเด็นยุทธศาสตร์ :

ยุทธศาสตร์ที่ 1 ปฏิรูประบบบริหารจัดการมหาวิทยาลัยทั้งระบบด้วยหลักธรรมาภิบาล ยึดหยุ่น คล่องตัวและโปร่งใส

เป้าประสงค์ ระบบบริหารจัดการมีธรรมาภิบาลมีประสิทธิภาพและประสิทธิผลเพิ่มขึ้นอย่างต่อเนื่อง

กลยุทธ์

1. ปรับปรุงและพัฒนากระบวนการบริหารจัดการและโครงสร้างงานสายสนับสนุนวิชาการและการบริหารจัดการศึกษาของมหาวิทยาลัย
2. พัฒนาและสร้างภาวะการนำองค์กร ให้ผู้บริหารระดับต้น กลาง และสูง และบริหารจัดการเชิงยุทธศาสตร์
3. ปรับปรุงและพัฒนากระบวนการปฏิบัติงาน สายสนับสนุนงานวิชาการ และการจัดการศึกษา
4. ปรับแผนการตลาด งานวิเทศสัมพันธ์ และ ประชาสัมพันธ์เชิงรุก

ยุทธศาสตร์ที่ 2 พัฒนาและยกคุณภาพและมาตรฐานการจัดการเรียน การสอนสู่มาตรฐานสากล

เป้าประสงค์ บัณฑิตที่ดี มีคุณธรรม และเป็นบัณฑิตที่เก่งด้านวิชาการและวิชาชีพ มีความพร้อมเข้าสู่สากล

กลยุทธ์

1. พัฒนาหลักสูตรและจัดการเรียนการสอนตรงกับความต้องการชุมชน ตลาดเฉพาะ สังคมและกลุ่มประเทศอาเซียน
2. พัฒนาหลักสูตรและการจัดการเรียนการสอนแบบทงไกลและ E-learning
3. ยกระดับคุณภาพ มาตรฐานการจัดการเรียนรู้สู่การเป็นบัณฑิตนักปฏิบัติการอย่างมืออาชีพ
4. ส่งเสริมสาขาสู่ความเป็นเลิศและส่งเสริมคนเก่ง/คนดี
5. ส่งเสริมและพัฒนาหลักสูตรและการสอนด้านวิทยาศาสตร์และเทคโนโลยีอุตสาหกรรม

ยุทธศาสตร์ที่ 3 ยกคุณภาพและมาตรฐานงานวิจัย สร้างองค์ความรู้ และสร้างนวัตกรรม สูระดับนานาชาติ และการพัฒนามหาวิทยาลัยและท้องถิ่นยั่งยืน

เป้าประสงค์ มีผลงานวิจัย งานสร้างสรรค์ หรือนวัตกรรมเพิ่มขึ้นทั้งปริมาณและคุณภาพ

กลยุทธ์

1. เพิ่มขีดความสามารถและศักยภาพในการวิจัย การพัฒนาองค์ความรู้และนวัตกรรม ส่งการพัฒนาท้องถิ่นและสังคม
2. ระดมทุนและกองทุนส่งเสริมและสนับสนุนการวิจัย และพัฒนา
3. ส่งเสริมและสนับสนุนการเผยแพร่ผลงานวิจัยสู่การตีพิมพ์และเผยแพร่ ในระดับชาติและนานาชาติต่ออาจารย์ประจำและ/หรือนักวิจัยประจำ
4. สร้างเครือข่ายและทำความร่วมมือการวิจัยกับหน่วยงานภายนอก ภาคธุรกิจและเอกชน เพื่อยกมาตรฐาน OTO, SMEs และภูมิปัญญาไทย
สู่การพัฒนา และเติบโตที่ยั่งยืน
5. วิจัยพัฒนาต่อยอดภูมิปัญญาท้องถิ่น สู่มาตรฐานสากล

ยุทธศาสตร์ที่ 4 พัฒนา และยกคุณภาพคณาจารย์ ข้าราชการ พนักงานและนักศึกษาสู่สากล

เป้าประสงค์ 1 ได้บุคลากรและบัณฑิตที่มีคุณธรรม จริยธรรม มีความพร้อมสู่สากล (การพัฒนาและยกคุณภาพคณาจารย์ ข้าราชการ พนักงาน)

กลยุทธ์

1. ส่งเสริมและพัฒนา อาจารย์และบุคลากรให้เป็นผู้มีอาชีพและแข่งขันได้
2. พัฒนาระบบบริหารจัดการทรัพยากรมนุษย์/e-HRM
3. ส่งเสริม สนับสนุนสภาพแวดล้อมที่เอื้อต่อการเรียนรู้ทั้งในระบบ และนอกระบบพร้อมด้วยสื่อและเทคโนโลยีที่ทันสมัย
4. พัฒนาระบบค่าตอบแทนสวัสดิการและสิทธิประโยชน์
5. พัฒนาศักยภาพและสมรรถนะของบุคลากรให้มีคุณภาพและได้มาตรฐานสากล

เป้าประสงค์ 2 ได้บุคลากรและบัณฑิตที่มีคุณธรรม จริยธรรม มีความพร้อมสู่สากล (การยกคุณภาพคณาจารย์นักศึกษา)

กลยุทธ์

1. ยกคุณภาพคณาจารย์นักศึกษาด้านบุคลิกภาพ คุณธรรม จริยธรรม สุขภาพอนามัย สวัสดิภาพและสวัสดิการ
2. ส่งเสริมกิจกรรมกีฬาเด่น กิจกรรมตั้งและรณรงค์รักษ์ เอกลักษณ์ วัฒนธรรมไทย และความเป็นไทย
3. ส่งเสริมระบบประชาธิปไตยแบบการมีส่วนร่วมและมีจิตสาธารณะ
4. ระบบแนะแนว และให้คำปรึกษาในการส่งเสริมการสร้างงาน และการทำางระหว่างเรียน

ยุทธศาสตร์ที่ 5 ปรับปรุงสภาพแวดล้อม สื่อ เทคโนโลยี และทรัพยากรการเรียนรู้ ให้ทันสมัย

เป้าประสงค์ มีการพัฒนาและปรับปรุงอาคารสถานที่สภาพแวดล้อม เทคโนโลยี สื่อและทรัพยากรการเรียนรู้ และสิ่งอำนวยความสะดวกให้ทันสมัยและเพียงพอ

กลยุทธ์

1. ปรับปรุงสภาพทางกายภาพ อาคารสถานที่ ห้องเรียน ระบบ ICT สิ่งแวดล้อม และสิ่งอำนวยความสะดวกและนันทนาการ
2. ปรับปรุงระบบสื่อ ทรัพยากร และสิ่งอำนวยความสะดวกการเรียนรู้

ยุทธศาสตร์ที่ 6 ยกคุณภาพและมาตรฐานการบริการวิชาการ ให้มีคุณภาพและตอบสนองความต้องการของท้องถิ่น

เป้าประสงค์ มีการบริการวิชาการที่มีคุณภาพและตรงกับความต้องการของท้องถิ่น

กลยุทธ์

1. สร้างคุณภาพชีวิตและความเป็นอยู่ของชุมชน ท้องถิ่นและสังคมตามปรัชญาเศรษฐกิจพอเพียง
2. ถ่ายทอดและพัฒนาเทคโนโลยีสู่การพัฒนาชุมชน
3. ยกภูมิปัญญาไทย OTOP, SMEs สู่มাত্রฐานสากลและ สร้างมูลค่าเพิ่มและมีขีดความสามารถในการแข่งขัน
4. สร้างเครือข่ายความร่วมมือ เพื่อการดูแลจัดการสิ่งแวดล้อมและสุขอนามัยในชุมชน

ยุทธศาสตร์ที่ 7 เร่งรัดพัฒนาศูนย์ข้อมูลสารสนเทศด้านการศึกษา ศิลปวัฒนธรรม และนำภูมิปัญญาไทยสู่สากล

เป้าประสงค์ มีการสืบสานและพัฒนาศิลปวัฒนธรรม สร้างความร่วมมือกับชุมชนทั้งในและต่างประเทศ

กลยุทธ์

1. สร้างเครือข่ายความร่วมมือทางด้านศิลปวัฒนธรรมชุมชนบางเขนและชุมชนชัยบาดาลในการทำนุบำรุงและอนุรักษ์
2. ส่งเสริม เผยแพร่และประชาสัมพันธ์ศิลปวัฒนธรรมชุมชนบางเขนและชุมชนชัยบาดาล

ยุทธศาสตร์ที่ 8 ยกคุณภาพและมาตรฐานและคุณภาพการจัดการในการระดมทุน และหารายได้จากทรัพย์สินของมหาวิทยาลัยและพันธมิตร คู่ความเป็นมืออาชีพ

เป้าประสงค์ มีรายได้จากการระดมทุนเพิ่มขึ้น

กลยุทธ์

1. ระดมทุนและรายได้จากการบริการทางวิชาการและวิจัย
2. ระดมทุนจากการใช้ทรัพย์สินของมหาวิทยาลัย

ตัวชี้วัดผลการปฏิบัติราชการ ประจำปีงบประมาณ พ.ศ. 2558 มหาวิทยาลัยราชภัฏพระนคร

ประเด็น การประเมินผล	ตัวชี้วัด	น้ำหนัก (ร้อยละ)	เป้าหมาย ปี 2558	เกณฑ์การให้คะแนน					หมายเหตุ	
				1	2	3	4	5		
มิติภายนอก (น้ำหนักร้อยละ 70)										
การประเมิน ประสิทธิผล	1. นโยบายสำคัญเร่งด่วนของรัฐบาล ภารกิจหลักของ กระทรวง/สำนักงานคณะกรรมการการอุดมศึกษา 2. ผลการประเมินคุณภาพการศึกษาภายในตามพันธกิจหลัก 2.1 การผลิตบัณฑิต 2.2 การวิจัย 2.3 การบริการทางวิชาการ 2.4 การทำนุบำรุงศิลปและวัฒนธรรม	15	3	1	2	3	4	5	ใช้คะแนนผลการประเมินปฏิบัติราชการ ของ สกอ. จากสำนักงาน ก.พ.ร. ใช้ข้อมูลผลการประเมินคุณภาพ การศึกษาภายในสถานศึกษา จาก สกอ.	
		45	3	1	2	3	4	5		
		10	3	1	2	3	4	5		ใช้ข้อมูลผลการประเมินคุณภาพ การศึกษาภายในสถานศึกษา จาก สกอ.
		(5)	3	1	2	3	4	5		
5	3	1	2	3	4	5				
มิติภายใน (น้ำหนักร้อยละ 30)										
การประเมิน ประสิทธิภาพ	4. การเบิกจ่ายเงินงบประมาณ 4.1 การเบิกจ่ายเงินงบประมาณรายจ่ายลงทุน 4.2 การเบิกจ่ายเงินงบประมาณรายจ่ายภาพรวม 5. การประหยัดพลังงาน	5	87	75	78	81	84	87	ใช้ข้อมูลผลประเมินจากกรมบัญชีกลาง	
		(2.5)	96	88	90	92	94	96		
		5	3	1	2	3	4	5		
การพัฒนา สถาบัน	6. ผลการประเมินคุณภาพการศึกษาภายใน ด้านการบริหารจัดการ	20	3	1	2	3	4	5	ใช้ข้อมูลผลการประเมินคุณภาพ การศึกษาภายในสถานศึกษา จาก สกอ.	
		100								

คำอธิบายรายละเอียดตัวชี้วัด
และเกณฑ์การให้คะแนน
ตามคำรับรองการปฏิบัติราชการของ
สถาบันอุดมศึกษา
ประจำปีงบประมาณ
พ.ศ. 2558



สารบัญ

ประเด็นการประเมินผล	ตัวชี้วัด	หน้า
การปฏิบัติราชการ		
มติภายนอก		
● การประเมินประสิทธิผล		
1. นโยบายสำคัญเร่งด่วนของรัฐบาล ภารกิจหลักของกระทรวง/ สำนักงานคณะกรรมการการอุดมศึกษา		1
2. ผลการประเมินคุณภาพการศึกษาภายในตามพันธกิจหลัก		2
2.1 การผลิตบัณฑิต		
2.2 การวิจัย		
2.3 การบริการทางวิชาการ		
2.4 การทำนุบำรุงศิลปและวัฒนธรรม		
● การประเมินคุณภาพ		
3. คุณภาพการให้บริการ		
3.1 ความพึงพอใจของผู้ใช้บัณฑิตต่อบัณฑิต		3
3.2 ความพึงพอใจของนิสิตนักศึกษาต่อสถาบันอุดมศึกษา		5
มติภายใน		
● การประเมินประสิทธิภาพ		
4. การเบิกจ่ายเงินงบประมาณ		6
4.1 การเบิกจ่ายเงินงบประมาณรายจ่ายลงทุน		7
4.2 การเบิกจ่ายเงินงบประมาณตามแผน		10
5. การประหยัดพลังงาน		12
● การพัฒนาสถาบัน		
6. ผลการประเมินคุณภาพการศึกษาภายใน ด้านการบริหารจัดการ		29
คำอธิบายการคำนวณค่าคะแนนถ่วงน้ำหนัก และการคำนวณคะแนนในแต่ละมิติ/ด้าน		
● คำอธิบายการคำนวณค่าคะแนนถ่วงน้ำหนัก และการคำนวณคะแนนในแต่ละมิติ/ด้าน		30

มติภายนอก

○ การประเมินประสิทธิผล

ตัวชี้วัดที่ 1 นโยบายสำคัญเร่งด่วนของรัฐบาล ภารกิจหลักของกระทรวง/สำนักงานคณะกรรมการการอุดมศึกษา

น้ำหนัก : ร้อยละ 15

วัตถุประสงค์ :

เพื่อให้สถาบันอุดมศึกษามีส่วนร่วมรับผิดชอบผลการดำเนินงานให้บรรลุต่อนโยบายสำคัญเร่งด่วนของรัฐบาล ภารกิจหลักของกระทรวงที่สถาบันอุดมศึกษาสังกัด รวมทั้งให้ความร่วมมือ ช่วยเหลือ สนับสนุนการดำเนินงาน เพื่อให้บรรลุเป้าหมายตามแผนปฏิบัติราชการของสำนักงานคณะกรรมการการอุดมศึกษา ตลอดจนสะท้อนการบูรณาการการบริหารงานกับสำนักงานคณะกรรมการการอุดมศึกษา

คำอธิบาย :

พิจารณาจากผลการประเมินในการบรรลุต่อนโยบายสำคัญเร่งด่วนของรัฐบาล ภารกิจหลักของกระทรวงต้นสังกัดและ/หรือสำนักงานคณะกรรมการการอุดมศึกษา ประจำปีงบประมาณ พ.ศ. 2558 เฉพาะตัวชี้วัดที่เกี่ยวข้องกับสถาบันอุดมศึกษา ซึ่งสำนักงาน ก.พ.ร. และ สกอ. ร่วมกันพิจารณาคัดเลือกจากตัวชี้วัดในคำรับรองการปฏิบัติราชการของ สกอ. ประจำปีงบประมาณ พ.ศ. 2558

เกณฑ์การประเมินผล :

ใช้คะแนนผลการประเมินจากตัวชี้วัดของกระทรวงต้นสังกัดและ/หรือสำนักงานคณะกรรมการการอุดมศึกษา ประจำปีงบประมาณ พ.ศ. 2558



ตัวชี้วัดที่ 2 ผลการประเมินคุณภาพการศึกษาภายในตามพันธกิจหลักของสถาบันอุดมศึกษา
น้ำหนัก : ร้อยละ 45

คำอธิบาย :

พิจารณาความสำเร็จของตัวชี้วัดตามหลักเกณฑ์และวิธีการประกันคุณภาพการศึกษาภายในระดับสถาบัน ตามองค์ประกอบที่สำนักงานคณะกรรมการการอุดมศึกษา (สกอ.) กำหนด จากรายงานการประเมินคุณภาพภายในระดับอุดมศึกษา (ระดับสถาบัน) ประจำปีการศึกษา 2557 จำนวน 4 องค์ประกอบ ได้แก่

- องค์ประกอบ ที่ 1 การผลิตบัณฑิต
- องค์ประกอบ ที่ 2 การวิจัย
- องค์ประกอบ ที่ 3 การบริการทางวิชาการ
- องค์ประกอบ ที่ 4 การทำนุบำรุงศิลปะและวัฒนธรรม

เกณฑ์การให้คะแนน :

เป็นไปตามเกณฑ์การประเมินในคู่มือการประกันคุณภาพภายใน ระดับอุดมศึกษา ฉบับปีการศึกษา 2557 ของสำนักงานคณะกรรมการการอุดมศึกษา (สกอ.)

แนวทางการประเมินผล :

ใช้ข้อมูลผลการประเมินตามระบบการประกันคุณภาพการศึกษาภายในระดับสถาบัน จำนวน 4 องค์ประกอบ คือ การผลิตบัณฑิต การวิจัย การบริการทางวิชาการ และการทำนุบำรุงศิลปะและวัฒนธรรม ของคณะกรรมการประกันคุณภาพภายในระดับอุดมศึกษา ผ่านระบบ CHE QA Online ซึ่งเป็นการประเมินที่ครบถ้วนทั้งตัวบ่งชี้ของสำนักงานคณะกรรมการการอุดมศึกษาและตัวบ่งชี้ของสำนักงานรับรองมาตรฐานและประเมินคุณภาพการศึกษา (องค์การมหาชน) โดยมีรายละเอียดตามเกณฑ์การประเมินในคู่มือการประกันคุณภาพภายใน ระดับอุดมศึกษา ฉบับปีการศึกษา 2557 ของสำนักงานคณะกรรมการการอุดมศึกษา (สกอ.) ทั้งเกณฑ์มาตรฐานทั่วไปและเกณฑ์มาตรฐานเพิ่มเติมเฉพาะกลุ่ม

หน่วยงานผู้รับผิดชอบหลัก : กลุ่มพัฒนาคุณภาพอุดมศึกษา สำนักมาตรฐานและประเมินผลอุดมศึกษา
 สำนักงานคณะกรรมการการอุดมศึกษา

รายชื่อผู้รับผิดชอบ	หมายเลขโทรศัพท์
1. นางสาวนุชนภา รื่นอบเชย	0 2610 5452
2. นายเมธีส บรรเทิงสุข	โทรสาร 0 2354 5491
	Email : cheqaonline@gmail.com



○ การประเมินคุณภาพ

ตัวชี้วัดที่ 3 คุณภาพการให้บริการ

วัตถุประสงค์ :

เพื่อให้สถาบันอุดมศึกษามุ่งพัฒนาศักยภาพในการจัดการเรียนการสอนและการให้บริการให้สอดคล้องกับความต้องการของนิสิตนักศึกษา และมุ่งผลิตบัณฑิตที่มีคุณภาพตามความต้องการของผู้ใช้บัณฑิต โดยประกอบด้วยตัวชี้วัดย่อย 2 ตัวชี้วัด ดังนี้

ตัวชี้วัดที่ 3.1 ความพึงพอใจของผู้ใช้บัณฑิตต่อบัณฑิต

ตัวชี้วัดที่ 3.2 ความพึงพอใจของนิสิตนักศึกษาต่อสถาบันอุดมศึกษา

ตัวชี้วัดที่ 3.1 ความพึงพอใจของผู้ใช้บัณฑิตต่อบัณฑิต

น้ำหนัก : ร้อยละ 5

คำอธิบาย :

- พิจารณาความสำเร็จของตัวชี้วัดตามหลักเกณฑ์และวิธีการประกันคุณภาพการศึกษาภายใน ระดับหลักสูตรขององค์ประกอบที่สำนักงานคณะกรรมการการอุดมศึกษา (สกอ.) กำหนด จากรายงานการประเมินคุณภาพภายในระดับอุดมศึกษา ประจำปีการศึกษา 2557 ระดับหลักสูตร ทุกหลักสูตรที่มีการประเมินในปีการศึกษา 2557 ในองค์ประกอบที่ 5 หลักสูตร การเรียนการสอน การประเมินผู้เรียน

- **บัณฑิต** หมายถึง ผู้ที่สำเร็จการศึกษาจากสถาบันอุดมศึกษาของรัฐ ซึ่งมีคุณสมบัติดังนี้

1. สำเร็จการศึกษาระดับปริญญาตรีในหลักสูตรภาคปกติและภาคพิเศษหรือภาคนอกเวลาราชการ ในปีการศึกษา 2556 (สำหรับสถาบันบัณฑิตพัฒนบริหารศาสตร์ หมายถึง ผู้ที่สำเร็จการศึกษาระดับปริญญาโทและปริญญาเอกในหลักสูตรภาคปกติและภาคพิเศษหรือภาคนอกเวลาราชการ ในปีการศึกษา 2556) และ

2. ต้องมีความเป็นตัวแทนของผู้สำเร็จการศึกษาทั้งในเชิงปริมาณและในเชิงคุณภาพ ครอบคลุมทุกคณะ อย่างน้อยร้อยละ 20 ของจำนวนผู้สำเร็จการศึกษาในแต่ละระดับการศึกษา

- **ผู้ใช้บัณฑิต** หมายถึง นายจ้าง ผู้ประกอบการ ผู้ที่บัณฑิตทำงานเกี่ยวข้องด้วย หรือสถานศึกษาที่รับบัณฑิตเข้าศึกษาต่อ

- **ประเด็นการสำรวจความพึงพอใจ** พิจารณาจากคุณภาพของบัณฑิตตามกรอบมาตรฐานคุณวุฒิระดับอุดมศึกษาแห่งชาติ (TQF: HEd. หรือ Thai Qualifications Framework for Higher Education) ซึ่งหมายถึง คุณลักษณะบัณฑิตระดับปริญญาตรี ปริญญาโทและปริญญาเอก ตามกรอบมาตรฐานคุณวุฒิระดับอุดมศึกษาแห่งชาติที่ สกอ. ระบุ โดยเป็นคุณลักษณะบัณฑิตที่พึงประสงค์ตามที่สถาบันกำหนด ครอบคลุมทั้ง 5 ด้าน คือ

- 1) ด้านคุณธรรม จริยธรรม
- 2) ด้านความรู้
- 3) ด้านทักษะทางปัญญา
- 4) ด้านทักษะความสัมพันธ์ระหว่างบุคคลและความรับผิดชอบ
- 5) ด้านทักษะการวิเคราะห์เชิงตัวเลข การสื่อสารและการใช้เทคโนโลยีสารสนเทศ



เกณฑ์การให้คะแนน :

เป็นไปตามเกณฑ์การประเมินในคู่มือการประกันคุณภาพภายใน ระดับอุดมศึกษา ฉบับปีการศึกษา 2557 ของสำนักงานคณะกรรมการการอุดมศึกษา (สกอ.)

แนวทางการประเมินผล :

ใช้ข้อมูลผลการประเมินตามระบบการประกันคุณภาพการศึกษาภายในระดับหลักสูตร โดยเฉลี่ย ผลการประเมินจากทุกหลักสูตรที่มีการประเมินในปีการศึกษา 2557 ขององค์ประกอบที่ 5 หลักสูตร การเรียน การสอน การประเมินผู้เรียน ตัวบ่งชี้ที่ 5.4 ผลการดำเนินงานหลักสูตร ตามกรอบมาตรฐานคุณวุฒิ ระดับอุดมศึกษาแห่งชาติ (ใช้ผลการประเมินจากตัวบ่งชี้ผลการดำเนินงานตามกรอบมาตรฐานคุณวุฒิ ระดับอุดมศึกษาแห่งชาติ ตัวบ่งชี้ที่ 12 ระดับความพึงพอใจของผู้ใช้บัณฑิตที่มีต่อบัณฑิตใหม่เฉลี่ยไม่น้อยกว่า 3.5 จากคะแนนเต็ม 5.0) จากรายงานการประเมินคุณภาพภายในระดับอุดมศึกษา ประจำปีการศึกษา 2557 ผ่านระบบ CHE QA Online โดยมีรายละเอียดตามเกณฑ์การประเมินในคู่มือการประกันคุณภาพภายใน ระดับอุดมศึกษา ฉบับปีการศึกษา 2557 ของสำนักงานคณะกรรมการการอุดมศึกษา (สกอ.)

ตัวชี้วัดที่ 3.2 ความพึงพอใจของนิสิตนักศึกษาต่อสถาบันอุดมศึกษา

น้ำหนัก : ร้อยละ 5

คำอธิบาย :

● **นิสิตนักศึกษา** หมายถึง นิสิตนักศึกษาที่กำลังศึกษาอยู่ในระดับปริญญาตรีในหลักสูตรภาคปกติ และภาคพิเศษหรือภาคนอกเวลาราชการ ที่ลงทะเบียนเรียนในปีการศึกษา 2557 (สำหรับสถาบันบัณฑิตพัฒนบริหารศาสตร์ หมายถึง นิสิตนักศึกษาที่กำลังศึกษาอยู่ในระดับปริญญาโทและปริญญาเอกในหลักสูตรภาคปกติและภาคพิเศษหรือภาคนอกเวลาราชการที่ลงทะเบียนเรียนในปีการศึกษา 2557)

● **ประเด็นการสำรวจความพึงพอใจ** เป็นการสำรวจความพึงพอใจของนักศึกษาปีสุดท้าย/บัณฑิตใหม่ ที่มีต่อคุณภาพหลักสูตร

เกณฑ์การให้คะแนน :

เป็นไปตามเกณฑ์การประเมินในคู่มือการประกันคุณภาพภายใน ระดับอุดมศึกษา ฉบับปีการศึกษา 2557 ของสำนักงานคณะกรรมการการอุดมศึกษา (สกอ.)

แนวทางการประเมินผล :

ใช้ข้อมูลผลการประเมินตามระบบการประกันคุณภาพการศึกษาภายในระดับหลักสูตร โดยเฉลี่ย ผลการประเมินจากทุกหลักสูตรที่มีการประเมินในปีการศึกษา 2557 ขององค์ประกอบที่ 5 หลักสูตร การเรียน การสอน การประเมินผู้เรียน ตัวบ่งชี้ที่ 5.4 ผลการดำเนินงานตามกรอบมาตรฐานคุณวุฒิ (ใช้ผลการประเมินจาก ตัวบ่งชี้ผลการดำเนินงานตามกรอบมาตรฐานคุณวุฒิ ระดับอุดมศึกษาแห่งชาติ ตัวบ่งชี้ที่ 11 ระดับความพึงพอใจ ของนักศึกษาปีสุดท้าย/บัณฑิตใหม่ที่มีต่อคุณภาพหลักสูตร เฉลี่ยไม่น้อยกว่า 3.5 จากคะแนนเต็ม 5) จากรายงาน การประเมินคุณภาพภายในระดับอุดมศึกษา ประจำปีการศึกษา 2557 ผ่านระบบ CHE QA Online โดยมี รายละเอียดตามเกณฑ์การประเมินในคู่มือการประกันคุณภาพภายใน ระดับอุดมศึกษา ฉบับปีการศึกษา 2557 ของสำนักงานคณะกรรมการการอุดมศึกษา

หน่วยงานผู้รับผิดชอบหลัก : กลุ่มพัฒนาคุณภาพอุดมศึกษา สำนักมาตรฐานและประเมินผลอุดมศึกษา
สำนักงานคณะกรรมการการอุดมศึกษา

รายชื่อผู้รับผิดชอบ	หมายเลขโทรศัพท์
1. นางสาวนุชนภา รื่นอบเชย	0 2610 5452
2. นายเมธัส บรรเทิงสุช	โทรสาร 0 2354 5491 Email : cheqaonline@gmail.com



มติภายใน

○ การประเมินประสิทธิภาพ

ตัวชี้วัดที่ 4 การเบิกจ่ายเงินงบประมาณ

น้ำหนัก : ร้อยละ 5

การประเมินผลการบริหารงบประมาณ แบ่งเป็น 2 กรณี ดังตาราง

กรณีที่ 1 สถาบันอุดมศึกษาได้รับเงินงบประมาณรายจ่ายลงทุน วัตถุประสงค์ 2 ตัวชี้วัด

ตัวชี้วัด	น้ำหนัก
การเบิกจ่ายเงินงบประมาณรายจ่ายลงทุน	2.5
การเบิกจ่ายเงินงบประมาณรายจ่ายภาพรวม	2.5

กรณีที่ 2 สถาบันอุดมศึกษาไม่ได้รับเงินงบประมาณรายจ่ายลงทุน วัตถุประสงค์ 1 ตัวชี้วัด

ตัวชี้วัด	น้ำหนัก
การเบิกจ่ายเงินงบประมาณรายจ่ายภาพรวม	5

ตารางแสดงสัดส่วนน้ำหนัก (ร้อยละ 5)

กรณีที่	งบประมาณประจำปี		น้ำหนัก
	รายจ่ายลงทุน	ภาพรวม	รวม
กรณีที่ 1	2.5	2.5	5
กรณีที่ 2	-	5	5

ตัวชี้วัดที่ 4.1 การเบิกจ่ายเงินงบประมาณรายจ่ายลงทุน
น้ำหนัก : ร้อยละ 2.5 (ตามกรณีดังกล่าวข้างต้น)

คำอธิบาย :

- การพิจารณาผลสำเร็จของการเบิกจ่ายเงินงบประมาณรายจ่ายลงทุน จะใช้อัตราการเบิกจ่ายเงินงบประมาณรายจ่ายลงทุนของสถาบันอุดมศึกษา ทั้งที่เบิกจ่ายในสถาบันอุดมศึกษาและวิทยาเขต เป็นตัวชี้วัดความสามารถในการเบิกจ่ายเงินงบประมาณรายจ่ายลงทุนของสถาบันอุดมศึกษาทั้งนี้ไม่รวมเงินงบประมาณที่ได้รับการจัดสรรเพิ่มเติมระหว่างปีงบประมาณ โดยจะใช้ข้อมูลการเบิกจ่ายดังกล่าวจากระบบการบริหารการเงินการคลังภาครัฐแบบอิเล็กทรอนิกส์ (GFMIS)

- การให้คะแนนจะพิจารณาตามความสามารถในการเบิกจ่ายเงินงบประมาณรายจ่ายลงทุนของสถาบันอุดมศึกษาเทียบกับวงเงินงบประมาณรายจ่ายลงทุนที่สถาบันอุดมศึกษาได้รับ หากมีการโอนเปลี่ยนแปลงงบประมาณระหว่างปี (รายจ่ายประจำไปรายจ่ายลงทุน หรือรายจ่ายลงทุนไปรายจ่ายประจำ) จะนำยอดงบประมาณหลังโอนเปลี่ยนแปลงแล้วมาเป็นฐานในการคำนวณ

- รายจ่ายลงทุน หมายถึง รายจ่ายที่รัฐบาลจ่ายเพื่อจัดหาทรัพย์สินประเภททุน ทั้งที่มีตัวตนและทรัพย์สินที่ไม่มีตัวตน ตลอดจนรายจ่ายที่รัฐบาลอุดหนุนหรือโอนให้แก่บุคคล องค์กร หรือรัฐวิสาหกิจโดยผู้รับไม่ต้องจ่ายเงินให้รัฐบาลและผู้รับนำไปใช้จัดหาทรัพย์สินประเภททุน เป็นต้น สามารถตรวจสอบได้จากรหัสงบประมาณรายจ่าย รหัสลักษณะงานตำแหน่งที่ 5 แสดงถึงลักษณะเศรษฐกิจที่สำนักงบประมาณกำหนดให้

สูตรการคำนวณ :

$$\frac{\text{เงินงบประมาณรายจ่ายลงทุนที่สถาบันอุดมศึกษาเบิกจ่าย}}{\text{วงเงินงบประมาณรายจ่ายลงทุนที่สถาบันอุดมศึกษาได้รับ}} \times 100$$

เกณฑ์การให้คะแนน :

ช่วงปรับเกณฑ์การให้คะแนน +/- ร้อยละ 3 ต่อ 1 คะแนน โดยกำหนดเกณฑ์การให้คะแนน ดังนี้

ระดับ 1	ระดับ 2	ระดับ 3	ระดับ 4	ระดับ 5
75	78	81	84	87

เงื่อนไข :

1. กำหนดระดับคะแนน 5 เท่ากับ ร้อยละ 87 ซึ่งเป็นค่าเป้าหมายร้อยละเบิกจ่ายเงินงบประมาณรายจ่ายลงทุนตามที่คณะรัฐมนตรีกำหนด
2. การคำนวณวงเงินงบประมาณรายจ่ายลงทุนที่สถาบันอุดมศึกษาได้รับ ไม่รวมเงินงบประมาณรายจ่ายลงทุนที่ได้รับจัดสรรเพิ่มเติมระหว่างปีงบประมาณ กรณีสถาบันอุดมศึกษาได้รับงบประมาณไม่ได้มวงเงินตาม พรบ. จะใช้วงเงินงบประมาณที่สำนักงบประมาณจัดสรร ณ วันที่ 30 กันยายน 2558 เป็นฐานในการคำนวณ
3. สถาบันอุดมศึกษาสามารถตรวจสอบผลการเบิกจ่ายเงินงบประมาณรายจ่ายลงทุนผ่านทางเว็บไซต์ของกรมบัญชีกลาง www.cgd.go.th หัวข้อ ข้อมูลสถิติ

รายละเอียดข้อมูลพื้นฐาน :

ข้อมูลพื้นฐานประกอบตัวชี้วัด	หน่วยวัด	ผลการดำเนินงานในอดีต ปีงบประมาณ พ.ศ.			
		2554	2555	2556	2557
การเบิกจ่ายเงินงบประมาณรายจ่ายลงทุน	ร้อยละ	72.79	66.27	67.77

แหล่งข้อมูล/วิธีการจัดเก็บข้อมูล :

ใช้ข้อมูลในการติดตามและประเมินผลจากกรมบัญชีกลาง กระทรวงการคลัง ซึ่งจะใช้ข้อมูลผลการเบิกจ่ายเงินงบประมาณรายจ่ายลงทุนของสถาบันอุดมศึกษา ทั้งที่เบิกจ่ายในสถาบันอุดมศึกษาและวิทยาเขต จากระบบการบริหารการเงินการคลังภาครัฐแบบอิเล็กทรอนิกส์ (GFMS)

แนวทางการประเมินผล :

ที่ปรึกษาประเมินผล	สถาบันอุดมศึกษา
<p>ใช้ข้อมูลในการติดตามและประเมินผลจากกรมบัญชีกลาง กระทรวงการคลัง ซึ่งจะใช้ข้อมูลผลการเบิกจ่ายเงินงบประมาณรายจ่ายลงทุนของสถาบันอุดมศึกษา ทั้งที่เบิกจ่ายในสถาบันอุดมศึกษาและวิทยาเขต จากระบบการบริหารการเงินการคลังภาครัฐแบบอิเล็กทรอนิกส์ (GFMS)</p>	<p>การเตรียมการเพื่อการติดตาม และประเมินผล</p> <ul style="list-style-type: none"> ▶ เอกสารการรายงานการใช้จ่ายเงินงบประมาณของสถาบันอุดมศึกษาที่ส่งให้กับหน่วยงานที่เกี่ยวข้อง เช่น <ol style="list-style-type: none"> 1) แบบจัดทำแผน/รายงานผลการใช้จ่ายงบประมาณตามผลผลิต/โครงการ จำแนกตามงบรายจ่าย ประจำปีงบประมาณ พ.ศ. 2558 (แบบ สป. 302) 2) เอกสาร หลักฐานแสดงการโอนเปลี่ยนแปลงงบประมาณรายจ่าย ประจำปีงบประมาณ พ.ศ. 2558 ที่ได้รับการอนุมัติจากผู้มีอำนาจ



หน่วยงานผู้รับผิดชอบ : สำนักบริหารการรับ-จ่ายเงินภาครัฐ กรมบัญชีกลาง

หน่วยงาน / ผู้รับผิดชอบ	หมายเลขโทรศัพท์
1. นางสาวอรนุช ไวนุสิทธิ์	0 2127 7132
2. นางสาวทิวาพร ผาสุข	0 2127 7000
3. นางสาวจุลลิกา พานิชเจริญ	ต่อ 4206 และ 4618
	E-Mail : disadmgr@cgd.go.th



ตัวชี้วัดที่ 4.2 การเบิกจ่ายเงินงบประมาณรายจ่ายภาพรวม

น้ำหนัก : ร้อยละ 2.5 หรือ ร้อยละ 5 (ตามกรณีดังกล่าวข้างต้น)

คำอธิบาย :

- การพิจารณาผลสำเร็จของการเบิกจ่ายเงินงบประมาณรายจ่ายภาพรวม จะใช้อัตราการเบิกจ่ายเงินงบประมาณรายจ่ายภาพรวมของสถาบันอุดมศึกษา ทั้งที่เบิกจ่ายในสถาบันอุดมศึกษาและวิทยาเขต เป็นตัวชี้วัดความสามารถในการเบิกจ่ายเงินงบประมาณรายจ่ายลงทุนของสถาบันอุดมศึกษา ทั้งนี้ไม่รวมเงินงบประมาณที่ได้รับการจัดสรรเพิ่มเติมระหว่างปีงบประมาณ โดยจะใช้ข้อมูลการเบิกจ่ายดังกล่าวจากระบบการบริหารการเงินการคลังภาครัฐแบบอิเล็กทรอนิกส์ (GFMIS)

- การให้คะแนนจะพิจารณาตามความสามารถในการเบิกจ่ายเงินงบประมาณรายจ่ายภาพรวมของสถาบันอุดมศึกษาเทียบกับวงเงินงบประมาณรายจ่ายภาพรวมที่สถาบันอุดมศึกษาได้รับ หากมีการโอนเปลี่ยนแปลงงบประมาณระหว่างปี (รายจ่ายประจำไปรายจ่ายลงทุน หรือรายจ่ายลงทุนไปรายจ่ายประจำ) จะนำยอดงบประมาณหลังโอนเปลี่ยนแปลงแล้วมาเป็นฐานในการคำนวณ

สูตรการคำนวณ :

$$\frac{\text{เงินงบประมาณรายจ่ายภาพรวมที่สถาบันอุดมศึกษาเบิกจ่าย ตั้งแต่เดือนตุลาคม 2557 ถึงเดือนกันยายน 2558}}{\text{วงเงินงบประมาณรายจ่ายภาพรวมที่สถาบันอุดมศึกษาได้รับ}} \times 100$$

เกณฑ์การให้คะแนน :

ช่วงปรับเกณฑ์การให้คะแนน +/- ร้อยละ 2 ต่อ 1 คะแนน โดยกำหนดเกณฑ์การให้คะแนน ดังนี้

ระดับ 1	ระดับ 2	ระดับ 3	ระดับ 4	ระดับ 5
88	90	92	94	96

เงื่อนไข :

1. กำหนดระดับคะแนน 5 เท่ากับ ร้อยละ 96 ซึ่งเป็นค่าเป้าหมายการเบิกจ่ายเงินงบประมาณรายจ่ายภาพรวมตามที่คณะรัฐมนตรีกำหนด

2. การคำนวณวงเงินงบประมาณรายจ่ายภาพรวม ไม่รวมเงินงบประมาณที่ได้รับการจัดสรรเพิ่มเติมระหว่างปีงบประมาณ กรณีสถาบันอุดมศึกษาได้รับงบประมาณไม่เต็มวงเงินตาม พรบ. จะใช้วงเงินงบประมาณ วันที่ 30 กันยายน 2558 ที่สำนักงบประมาณจัดสรรเป็นฐานในการคำนวณ

3. สถาบันอุดมศึกษาสามารถตรวจสอบผลการเบิกจ่ายเงินงบประมาณรายจ่ายภาพรวมผ่านทางเว็บไซต์ของกรมบัญชีกลาง www.cgd.go.th หัวข้อ ข้อมูลสถิติ



รายละเอียดข้อมูลพื้นฐาน :

ข้อมูลพื้นฐานประกอบตัวชี้วัด	หน่วยวัด	ผลการดำเนินงานในอดีต ปีงบประมาณ พ.ศ.			
		2554	2555	2556	2557
การเบิกจ่ายเงินงบประมาณ รายจ่ายภาพรวม	ร้อยละ	94.58	90.27	90.48	...

แหล่งข้อมูล/วิธีการจัดเก็บข้อมูล :

ใช้ข้อมูลในการติดตามและประเมินผลจากกรมบัญชีกลาง กระทรวงการคลัง ซึ่งจะใช้ข้อมูลผลการเบิกจ่ายเงินงบประมาณรายจ่ายภาพรวมของสถาบันอุดมศึกษา ทั้งที่เบิกจ่ายในสถาบันอุดมศึกษาและวิทยาเขต ตั้งแต่เดือนตุลาคม 2557 ถึงเดือนกันยายน 2558 จากระบบการบริหารการเงินการคลังภาครัฐแบบอิเล็กทรอนิกส์ (GFMIS)

แนวทางการประเมินผล :

ที่ปรึกษาประเมินผล	สถาบันอุดมศึกษา
ใช้ข้อมูลในการติดตามและประเมินผลจากกรมบัญชีกลาง กระทรวงการคลัง ซึ่งจะใช้ข้อมูลผลการเบิกจ่ายเงินงบประมาณรายจ่ายภาพรวมของสถาบันอุดมศึกษา ทั้งที่เบิกจ่ายในสถาบันอุดมศึกษาและวิทยาเขตจากระบบการบริหารการเงินการคลังภาครัฐแบบอิเล็กทรอนิกส์ (GFMIS)	<p>การเตรียมการเพื่อการติดตาม และประเมินผล</p> <p>เอกสารการรายงานการใช้จ่ายเงินงบประมาณของสถาบันอุดมศึกษาที่ส่งให้กับหน่วยงานที่เกี่ยวข้อง เช่น</p> <ol style="list-style-type: none"> แบบจัดทำแผน/รายงานผลการใช้จ่ายงบประมาณตามผลผลิต/โครงการ จำแนกตามงบรายจ่ายประจำปีงบประมาณ พ.ศ. 2558 (แบบ สป. 302) เอกสาร หลักฐานแสดงการโอนเปลี่ยนแปลงงบประมาณรายจ่าย ประจำปีงบประมาณ พ.ศ. 2558 ที่ได้รับการอนุมัติจากผู้มีอำนาจ

หน่วยงานผู้รับผิดชอบ : สำนักบริหารการรับ-จ่ายเงินภาครัฐ กรมบัญชีกลาง

หน่วยงาน / ผู้รับผิดชอบ	หมายเลขโทรศัพท์
1. นางสาวอรนุช ไวนุสิทธิ์	0 2127 7132
2. นางสาวทิวาพร ผาสุข	0 2127 7000
3. นางสาวจุลลิกา พานิชเจริญ	ต่อ 4206 และ 4618
	E-Mail : disadmgr@cgd.go.th



ตัวชี้วัดที่ 5 การประหยัดพลังงาน

หน่วยวัด : ลดปริมาณการใช้ลงร้อยละ 10 ของปริมาณการใช้มาตรฐาน

น้ำหนัก : ร้อยละ 5

คำอธิบาย :

ความสำเร็จของการดำเนินการตามมาตรการประหยัดพลังงานของสถาบันอุดมศึกษา หมายถึง การที่สถาบันอุดมศึกษาสามารถจัดการใช้ไฟฟ้าและน้ำมันเชื้อเพลิงของหน่วยงานในสถาบันอุดมศึกษาได้อย่างมีประสิทธิภาพ และมีผลการใช้ไฟฟ้าและน้ำมันเชื้อเพลิงลดลงได้อย่างน้อยร้อยละ 10

เหตุผล :

พลังงานเป็นปัจจัยที่สำคัญในการตอบสนองความต้องการของประชาชน ภาคธุรกิจและอุตสาหกรรม แต่ประเทศไทยมิได้มีแหล่งพลังงานเชิงพาณิชย์ภายในประเทศมากพอกับความ ต้องการ ทำให้ต้องพึ่งพาพลังงานจากต่างประเทศเป็นส่วนใหญ่ ที่ปัจจุบันมีมูลค่ากว่า 5 แสนล้านบาท แนวทางสำคัญที่จะช่วยลดอัตราการเพิ่มความ ต้องการใช้พลังงานของประเทศ คือการส่งเสริมให้มีการใช้พลังงานอย่างมีประสิทธิภาพและประหยัดในทุกภาคส่วน คณะรัฐมนตรีในการประชุมเมื่อวันที่ 20 มีนาคม 2555 ได้มีมติให้หน่วยงานราชการดำเนิน มาตรการลดใช้พลังงานลงให้ได้อย่างน้อย 10% เพื่อเป็นตัวอย่างให้กับภาคเอกชน ภาคประชาชน ในการช่วยลด รายจ่ายของประเทศโดยลดการนำเข้าน้ำมันจากต่างประเทศ

ตารางและสูตรการคำนวณ :

๒. พิจารณาจากร้อยละเฉลี่ยถ่วงน้ำหนักของพลังงาน 2 ชนิด คือ

1. ด้านไฟฟ้า
2. ด้านน้ำมันเชื้อเพลิง

๒. สูตรการคำนวณค่าดัชนีการใช้พลังงาน :

1. ด้านไฟฟ้า

ดัชนีชี้วัดประสิทธิภาพการใช้ไฟฟ้า (Energy Utilization Index, EUI)	= $\frac{(90\% \text{ ของปริมาณการใช้ไฟฟ้ามาตรฐาน}) - \text{ปริมาณการใช้ไฟฟ้าจริง}}{\text{ปริมาณการใช้ไฟฟ้าจริง}}$
--	--

กำหนดให้

- ปริมาณการใช้ไฟฟ้ามาตรฐาน (kWh; กิโลวัตต์-ชั่วโมง) Standard Electricity Utilization; SEU หมายถึง ตัวเลขประมาณการใช้ไฟฟ้าที่ควรจะเป็นของหน่วยงานนั้น ตั้งแต่วันที่ 1 ตุลาคม 2557 ถึง 30 กันยายน 2558 รวม 12 เดือน ที่จัดทำขึ้นจากการนำปัจจัยต่างๆ ที่มีผลต่อการใช้ไฟฟ้าของหน่วยงานนั้น เช่น พื้นที่ใช้สอย จำนวนบุคลากร เวลาที่ใช้ในการปฏิบัติงาน เป็นต้น ของแต่ละเดือน แล้วนำไปรายงานผ่าน www.e-report.energy.go.th ให้ครบ 12 เดือน
- 90% ของปริมาณการใช้ไฟฟ้ามาตรฐาน (kWh; กิโลวัตต์-ชั่วโมง) ตัวเลขประมาณการใช้ไฟฟ้าที่ควรจะเป็น (SEU) ของหน่วยงานนั้นและมีการใช้ไฟฟ้าลดลงอย่างน้อยร้อยละ 10 ตามมติคณะรัฐมนตรีเมื่อวันที่ 20 มีนาคม 2555



- ปริมาณการใช้ไฟฟ้าจริง (kWh; กิโลวัตต์-ชั่วโมง) Actual Electricity Utilization; AEU หมายถึง จำนวนหน่วยไฟฟ้าที่ใช้ไปจริงในกิจการของหน่วยงาน ตั้งแต่วันที่ 1 ตุลาคม 2557 ถึง 30 กันยายน 2558 รวม 12 เดือน โดยใช้ข้อมูลจากใบแจ้งหนี้การใช้ไฟฟ้าที่การไฟฟ้าเรียกเก็บแต่ละเดือน แล้วนำไปรายงานผ่าน www.e-report.energy.go.th ให้ครบ 12 เดือน

2. ด้านน้ำมันเชื้อเพลิง

ดัชนีชี้วัดประสิทธิภาพการใช้น้ำมัน (Energy Utilization Index, EUI)	= $\frac{(90\% \text{ ของปริมาณการใช้น้ำมันมาตรฐาน}) - \text{ปริมาณการใช้น้ำมันจริง}}{\text{ปริมาณการใช้น้ำมันจริง}}$
--	---

กำหนดให้

- ปริมาณการใช้น้ำมันเชื้อเพลิงมาตรฐาน (ลิตร) Standard Fuel Utilization; SFU หมายถึงตัวเลขประมาณการใช้น้ำมันเชื้อเพลิงที่ควรจะเป็นของหน่วยงานนั้น ตั้งแต่วันที่ 1 ตุลาคม 2557 ถึง 30 กันยายน 2558 รวม 12 เดือน ที่จัดทำขึ้นจากการนำปัจจัยต่างๆ ที่มีผลต่อการใช้น้ำมันเชื้อเพลิงของหน่วยงานนั้น เช่น พื้นที่รับผิดชอบ (ตารางกิโลเมตร) จำนวนบุคลากร เป็นต้น ของแต่ละเดือน แล้วนำไปรายงานผ่าน www.e-report.energy.go.th ให้ครบ 12 เดือน
 - 90% ของปริมาณการใช้น้ำมันเชื้อเพลิงมาตรฐาน (ลิตร) ตัวเลขประมาณการใช้น้ำมันเชื้อเพลิงที่ควรจะเป็น (SFU) ของหน่วยงานนั้นและมีการใช้น้ำมันเชื้อเพลิงลดลงอย่างน้อยร้อยละ 10 ตามมติคณะรัฐมนตรีเมื่อวันที่ 20 มีนาคม 2555
 - ปริมาณการใช้น้ำมันเชื้อเพลิงจริง (ลิตร) Actual Fuel Utilization; AFU จำนวนน้ำมันเชื้อเพลิง (ลิตร) ที่ใช้ไปจริงในยานพาหนะของหน่วยงาน ตั้งแต่วันที่ 1 ตุลาคม 2557 ถึง 30 กันยายน 2558 รวม 12 เดือน ได้แก่ เบนซิน ดีเซล แก๊สโซฮอล์ ไบโอดีเซล และก๊าซธรรมชาติ (NGV) โดยรวบรวมจำนวนหน่วยของเชื้อเพลิงที่ใช้ไปกับยานพาหนะของหน่วยงานทุกคันในแต่ละเดือน แล้วนำไปรายงานผ่าน www.e-report.energy.go.th ให้ครบ 12 เดือน
- กรณีที่ส่วนราชการใช้น้ำมันเชื้อเพลิงทางเลือก ได้แก่ แก๊สโซฮอล์ (ใน 1 ลิตร มีน้ำมันเบนซินอยู่ 90%) น้ำมันไบโอดีเซล (ใน 1 ลิตร มีน้ำมันดีเซลอยู่ 95%) และก๊าซธรรมชาติ (NGV) ที่ใช้แทนเบนซินหรือดีเซล 100% นั้น การคำนวณปริมาณการใช้น้ำมันเชื้อเพลิง ระบบจะประมวลผลเฉพาะจำนวนปริมาณน้ำมันเบนซิน น้ำมันดีเซล เท่านั้น ตามสูตรการคำนวณดังต่อไปนี้:
- $$AFU = \text{ปริมาณน้ำมันเบนซิน} + \text{ปริมาณน้ำมันดีเซล} + (0.90 \times \text{ปริมาณน้ำมันแก๊สโซฮอล์}) + (0.95 \times \text{ปริมาณน้ำมันไบโอดีเซล}) + (0.00 \times \text{ปริมาณ NGV})$$



เกณฑ์การให้คะแนน :

คะแนนการประเมินผลการประหยัดพลังงานของสถาบันอุดมศึกษาคิดจากคะแนนเฉลี่ยของหน่วยงานทั้งหมดที่เป็นส่วนราชการหรือหน่วยงานที่เรียกชื่ออย่างอื่นที่มีฐานะเทียบเท่าคณะในสังกัดสถาบันอุดมศึกษา ทั้งที่จัดตั้งขึ้นตามกฎหมาย/ประกาศของสถาบันอุดมศึกษา และหน่วยงานภายในอื่นของสถาบันอุดมศึกษาที่ไม่ปรากฏตามกฎหมาย ไม่ว่าจะตั้งอยู่ ณ จังหวัดใด ให้รายงานผลการดำเนินงานไปรวมกับสถาบันอุดมศึกษาต้นสังกัด โดยกำหนดเกณฑ์การให้คะแนนของแต่ละหน่วยงาน เป็นระดับขั้นของทิวหม่าเห่า (Milestone) แบ่งเกณฑ์การให้คะแนนเป็น 5 ระดับ พิจารณาจากความก้าวหน้าของขั้นตอนการดำเนินงานตามเป้าหมายแต่ละระดับ ดังนี้

1. ด้านไฟฟ้า มีรายละเอียดเกณฑ์การให้คะแนนประเมินผล ดังนี้

ระดับ คะแนน	เกณฑ์การให้คะแนน	คะแนน
1	มีการติดตามและรายงานผลการดำเนินการตามมาตรการประหยัดพลังงานด้านไฟฟ้าของปีงบประมาณ 2558 รอบ 6 เดือน (ตุลาคม 2557 - มีนาคม 2558) และรอบ 12 เดือน (เมษายน 2558 - กันยายน 2558) ตามรูปแบบที่ สนพ. กำหนด	0.5000
2	2.1 มีการรายงานข้อมูลพื้นฐานสำหรับการประเมินปริมาณการใช้ไฟฟ้ามาตรฐานและค่าดัชนีการใช้ไฟฟ้าประจำปีงบประมาณ 2558 ตามหลักเกณฑ์และวิธีการที่ สนพ. กำหนดได้แล้วเสร็จ และครบถ้วน 12 เดือน นับตั้งแต่เดือนตุลาคม 2557 ถึงเดือนกันยายน 2558	0.2500
	2.2 มีการรายงานข้อมูลปริมาณการใช้ไฟฟ้าที่ใช้จริง (kWh; กิโลวัตต์-ชั่วโมง) ประจำปีงบประมาณ 2558 ครบถ้วน 12 เดือน นับตั้งแต่เดือนตุลาคม 2557 ถึงเดือนกันยายน 2558	0.2500
3	มีผลการคำนวณ EUI ด้านการใช้ไฟฟ้า ประจำปีงบประมาณ 2558 ตามสูตรการคำนวณที่ สนพ. กำหนด โดยอยู่ในช่วง -0.200 ถึง -0.333	0.0001 - 0.5000
4	มีผลการคำนวณ EUI ด้านการใช้ไฟฟ้า ประจำปีงบประมาณ 2558 ตามสูตรการคำนวณที่ สนพ. กำหนด โดยอยู่ในช่วง -0.091 ถึง -0.199	0.0001 - 0.5000
5	มีผลการคำนวณ EUI ด้านการใช้ไฟฟ้า ประจำปีงบประมาณ 2558 ตามสูตรการคำนวณที่ สนพ. กำหนด โดยอยู่ในช่วง 0 ถึง -0.090 ในกรณีที่ผลการคำนวณ EUI ด้านการใช้ไฟฟ้า มากกว่า 0 สถาบันอุดมศึกษาจะได้คะแนนระดับที่ 3, 4 และ 5 รวมกัน เท่ากับ 1.500 คะแนน	0.0001 - 0.5000

หมายเหตุ :

- 1) หน่วยงานจะต้องได้คะแนนเต็ม (เท่ากับ 0.5000) ในระดับคะแนนที่ 2 จึงจะได้รับการประเมินผลระดับคะแนนที่ 3, 4 และ 5
- 2) การประเมินคะแนนในขั้นตอนที่ 3, 4 และ 5 เมื่อทราบ EUI แล้ว จะนำไปเทียบบัญญัติไตรยางศ์เพื่อประเมินคะแนน
- 3) กรณีที่ EUI ด้านการใช้ไฟฟ้า ประจำปีงบประมาณ 2558 ตามสูตรการคำนวณที่ สนพ. กำหนด มีค่าน้อยกว่า -0.333 หน่วยงานจะได้คะแนนระดับที่ 3, 4 และ 5 รวมกัน เท่ากับ 0.000 คะแนน
- 4) การประมวลคะแนนของสถาบันอุดมศึกษา
 - ก. ประเมินผลคะแนนของแต่ละหน่วยงานในสถาบันอุดมศึกษาตามขั้นตอน เพื่อหาคะแนนของแต่ละหน่วยงาน
 - ข. พิจารณาให้คะแนนของสถาบันอุดมศึกษา โดยคิดค่าเฉลี่ยจากคะแนนของหน่วยงานในสถาบันอุดมศึกษาทั้งหมด
(= ผลรวมของคะแนนของหน่วยงานในสถาบันทั้งหมด / จำนวนหน่วยงานในสถาบันทั้งหมด)



2. ด้านน้ำมันเชื้อเพลิง มีรายละเอียดเกณฑ์การให้คะแนนประเมินผล ดังนี้

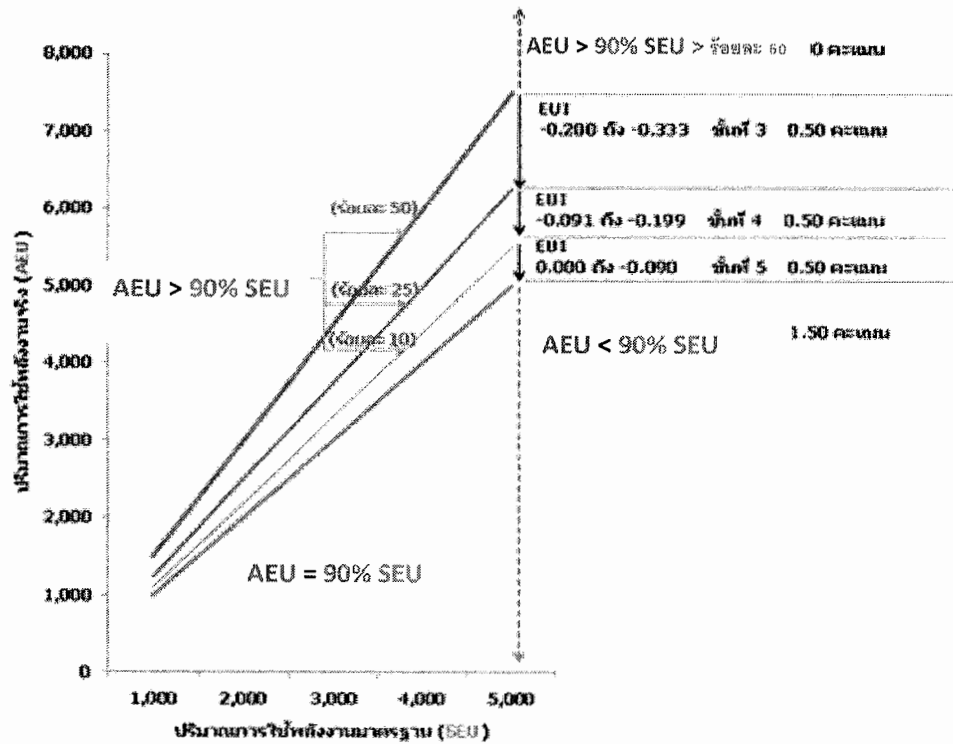
ระดับ คะแนน	เกณฑ์การให้คะแนน	คะแนน
1	มีการติดตามและรายงานผลการดำเนินการตามมาตรการประหยัดพลังงานด้านน้ำมันเชื้อเพลิงของปีงบประมาณ 2558 รอบ 6 เดือน (ตุลาคม 2557 - มีนาคม 2558) และรอบ 12 เดือน (เมษายน 2558 - กันยายน 2558) ตามรูปแบบที่ สนพ. กำหนด	0.5000
2	2.1 มีการรายงานข้อมูลพื้นฐานสำหรับการประเมินปริมาณการใช้น้ำมันเชื้อเพลิงมาตรฐานและค่าดัชนีการใช้น้ำมันเชื้อเพลิงประจำปีงบประมาณ 2558 ตามหลักเกณฑ์และวิธีการที่ สนพ. กำหนดได้แล้วเสร็จ และครบถ้วน 12 เดือน นับตั้งแต่เดือนตุลาคม 2557 ถึงเดือนกันยายน 2558	0.2500
	2.2 มีการรายงานข้อมูลปริมาณการใช้น้ำมันเชื้อเพลิงที่ใช้จริง (ลิตร) ประจำปีงบประมาณ 2558 ครบถ้วน 12 เดือน นับตั้งแต่เดือนตุลาคม 2557 ถึงเดือนกันยายน 2558	0.2500
3	มีผลการคำนวณ EUI ด้านการใช้น้ำมันเชื้อเพลิงประจำปีงบประมาณ 2558 ตามสูตรการคำนวณที่ สนพ. กำหนด อยู่ในช่วง -0.200 ถึง -0.333	0.0001 - 0.5000
4	มีผลการคำนวณ EUI ด้านการใช้น้ำมันเชื้อเพลิงประจำปีงบประมาณ 2558 ตามสูตรการคำนวณที่ สนพ. กำหนด อยู่ในช่วง -0.091 ถึง -0.199	0.0001 - 0.5000
5	มีผลการคำนวณ EUI ด้านการใช้น้ำมันเชื้อเพลิงประจำปีงบประมาณ 2558 ตามสูตรการคำนวณที่ สนพ. กำหนด อยู่ในช่วง 0 ถึง -0.090 ในกรณีที่ผลการคำนวณค่าดัชนีการใช้น้ำมันเชื้อเพลิง มากกว่า 0 สถาบันอุดมศึกษาจะได้คะแนนระดับที่ 3, 4 และ 5 รวมกัน เท่ากับ 1.500 คะแนน	0.0001 - 0.5000

หมายเหตุ :

- 1) หน่วยงานจะต้องได้คะแนนเต็ม (เท่ากับ 0.5000) ในระดับคะแนนที่ 2 จึงจะได้รับการประเมินผลระดับคะแนนที่ 3, 4 และ 5
- 2) การประเมินคะแนนในขั้นตอนที่ 3, 4 และ 5 เมื่อทราบ EUI แล้ว จะนำไปเทียบบัญญัติไตรยางค์เพื่อประเมินคะแนน
- 3) กรณีที่ EUI ด้านการใช้น้ำมันเชื้อเพลิงประจำปีงบประมาณ 2558 ตามสูตรการคำนวณที่ สนพ. กำหนด มีค่าน้อยกว่า -0.333 หน่วยงานจะได้คะแนนระดับที่ 3, 4 และ 5 รวมกัน เท่ากับ 0.000 คะแนน
- 4) การประมวลคะแนนของสถาบันอุดมศึกษา
 - ค. ประเมินผลคะแนนของแต่ละหน่วยงานในสถาบันอุดมศึกษาตามขั้นตอน เพื่อหาคะแนนของแต่ละหน่วยงาน
 - ง. พิจารณาให้คะแนนของสถาบันอุดมศึกษา โดยคิดค่าเฉลี่ยจากคะแนนของหน่วยงานในสถาบันอุดมศึกษาทั้งหมด
(= ผลรวมของคะแนนของหน่วยงานในสถาบันทั้งหมด / จำนวนหน่วยงานในสถาบันทั้งหมด)



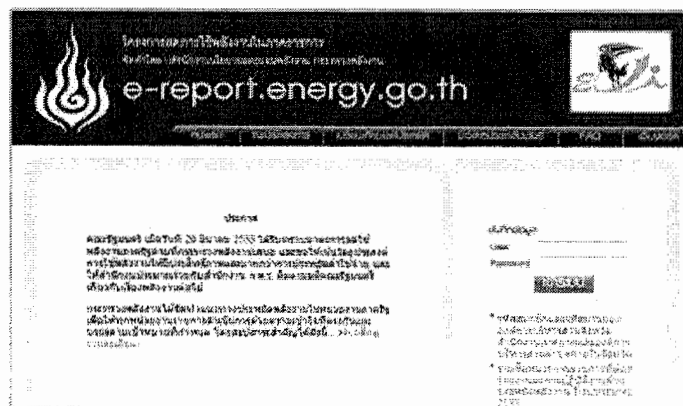
แผนภาพแสดงการให้คะแนนในระดับที่ 3, 4 และ 5



แหล่งข้อมูล/วิธีการจัดเก็บข้อมูล :

- 1) สำนักงาน ก.พ.ร. จะใช้ข้อมูลที่หน่วยงานได้รายงานผลผ่าน www.e-report.energy.go.th ของสำนักงานนโยบายและแผนพลังงาน (สนพ.) เท่านั้น ในการประเมินระดับความสำเร็จของการดำเนินการตามมาตรการประหยัดพลังงานของสถาบันอุดมศึกษา

หน้าแรกของ www.e-report.energy.go.th



- หมายเหตุ: การขอ username และ password ในการเข้าระบบ
- (1) จากหน่วยงานต้นสังกัด หรือ
 - (2) จาก สนพ. โทร 0 2612 1555 ต่อ 358 หรือ 364



- 2) หน่วยงานต้องส่งผลการดำเนินงานด้านไฟฟ้าและน้ำมันเชื้อเพลิง ในระดับคะแนนที่ 1 ถึง 5 ผ่านช่องทางเว็บไซต์ www.e-report.energy.go.th ภายในวันที่ 30 พฤศจิกายน 2558 เวลา 24.00 น.
- 3) สนพ. จัดทำผลสรุปการดำเนินงานของสถาบันอุดมศึกษาส่งถึงสำนักงาน ก.พ.ร. ภายในวันที่ 15 ธันวาคม 2558 โดยใช้ข้อมูลที่แต่ละส่วนราชการส่งผลการดำเนินงานด้านไฟฟ้าและน้ำมันเชื้อเพลิง ในระดับคะแนนที่ 1 ถึง 5 ผ่านช่องทางเว็บไซต์ www.e-report.energy.go.th ณ วันที่ 30 พฤศจิกายน 2558 เวลา 24.00 น.
- 4) การรายงานผลการดำเนินงานและการประเมินผลตามมาตรการประหยัดพลังงาน:

สถาบันอุดมศึกษา

หมายถึง สถานศึกษาของรัฐในสังกัดกระทรวงศึกษาธิการ กระทรวงการท่องเที่ยวและกีฬา และกระทรวงวัฒนธรรมที่จัดการศึกษาระดับอุดมศึกษา แต่ไม่รวมสถาบันอุดมศึกษาของรัฐที่ไม่ใช่ส่วนราชการ

หน่วยงานในสถาบันอุดมศึกษา

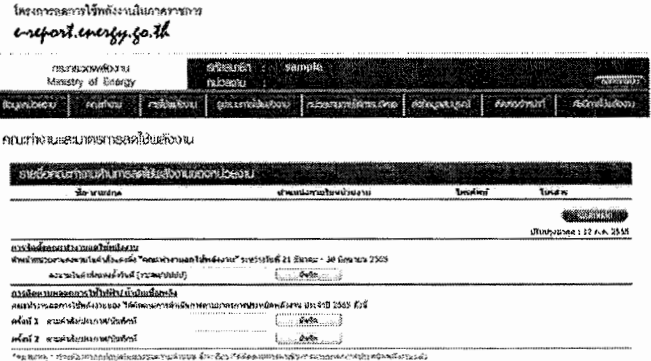
หมายถึง ส่วนราชการหรือหน่วยงานที่เรียกชื่ออย่างอื่นที่มีฐานะเทียบเท่าคณะในสังกัดสถาบันอุดมศึกษา ทั้งที่จัดตั้งขึ้นตามกฎหมาย/ประกาศของสถาบันอุดมศึกษา และหน่วยงานภายในอื่นของสถาบันอุดมศึกษาที่ไม่ปรากฏตามกฎหมาย ไม่ว่าจะตั้งอยู่ ณ จังหวัดใด ให้รายงานผลการดำเนินงานไปรวมกับสถาบันอุดมศึกษาต้นสังกัด

สถาบันอุดมศึกษาที่มีจำนวนหน่วยงานในสังกัดและหรือในพื้นที่ที่รับผิดชอบมาร่วมในการประเมินผลการประหยัดพลังงาน มากกว่า 30 หน่วยงาน จะได้รับคะแนนส่วนเพิ่มอีก 0.05 เท่าของคะแนนที่ได้รับ โดยสถาบันอุดมศึกษานั้น จะต้องมียุทธศาสตร์ที่รายงานข้อมูลผ่าน www.e-report.energy.go.th ครบทุกขั้นตอนเป็นจำนวนไม่น้อยกว่าร้อยละ 80 ของจำนวนหน่วยงานทั้งหมด

- ตัวอย่าง: สถาบันอุดมศึกษา A มีหน่วยงานในสังกัดทั้งหมด 65 หน่วยงาน รายงานข้อมูลครบทุกขั้นตอน 55 หน่วยงาน (เท่ากับ 84%) ได้รับคะแนนตั้งต้นเฉลี่ย 4.2634 คะแนน และได้คะแนนส่วนเพิ่มอีก $0.05 * 4.2634$ เท่ากับ 0.2132 คะแนน จึงสรุปคะแนนของสถาบันอุดมศึกษา A เท่ากับ 4.4766 คะแนน (= 4.2634 + 0.2132)

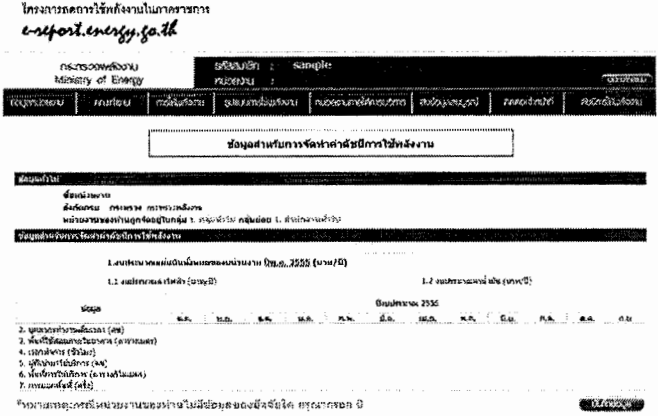
แนวทางการประเมินผล :

1. ด้านไฟฟ้า

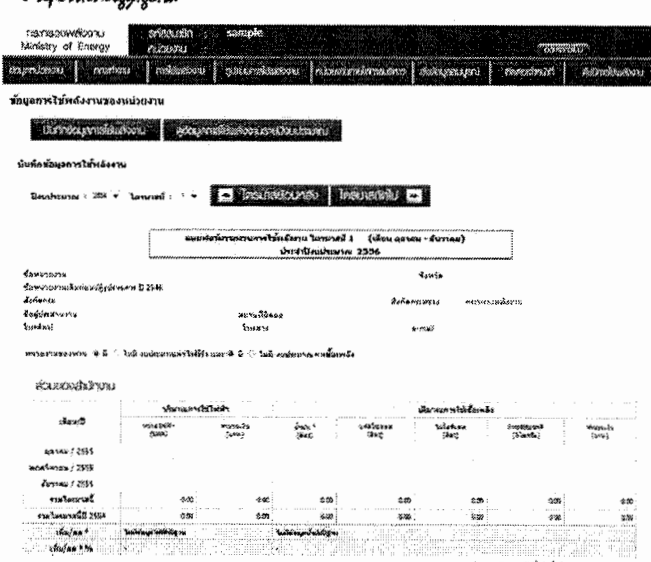
ระดับคะแนน	เกณฑ์การให้คะแนน	แนวทางการประเมินผล
1	<p>ขั้นตอนที่ 1 :</p> <p>มีการติดตามและรายงานผลการดำเนินการตามมาตรการประหยัดพลังงานด้านไฟฟ้าของปีงบประมาณ 2558 รอบ 6 เดือน (ตุลาคม 2557 - มีนาคม 2558) และรอบ 12 เดือน (เมษายน 2558 - กันยายน 2558) ตามรูปแบบที่ สนพ. กำหนด</p>	<p>ประเมินผลจากข้อมูล เอกสาร หลักฐานต่างๆ</p> <p>๒ เอกสารหลักฐานเป็น :-</p> <ol style="list-style-type: none"> 1) แผนปฏิบัติการลดใช้พลังงานของหน่วยงาน ประจำปีงบประมาณ 2558 และภาพถ่ายแสดงการติดประกาศหรือสำเนาหนังสือแจ้งเวียนให้ภายในหน่วยงานรับทราบและปฏิบัติ 2) เอกสารการประชุมของคณะทำงานลดการใช้พลังงานของหน่วยงานเกี่ยวกับการติดตามการดำเนินงานตามแผนปฏิบัติการลดใช้พลังงาน ประจำปีงบประมาณ 2558 รอบ 6 เดือน (ตุลาคม 2557 - มีนาคม 2558) และรอบ 12 เดือน (เมษายน 2558 - กันยายน 2558) และหลักฐานแสดงการรับทราบของหัวหน้าหน่วยงาน <p>๓ ข้อมูลที่หน่วยงานรายงานการติดตามการดำเนินการตามมาตรการประหยัดพลังงานของปีงบประมาณ 2558 รอบ 6 เดือน และรอบ 12 เดือน ตามข้อ 3) ให้ สำนักงาน ก.พ.ร. ทราบ ภายในวันที่ 30 พฤศจิกายน 2558 โดยบันทึกผ่าน www.e-report.energy.go.th ตามที่ สนพ. ออกแบบไว้ ซึ่งหลักฐานอ้างอิงจะเป็นเลขที่หรือลำดับครั้งของเอกสารรายงานการประชุมของคณะทำงานลดการใช้พลังงาน รอบ 6 เดือน และรอบ 12 เดือน ตามลำดับ</p>  <p>The screenshot shows the 'e-report.energy.go.th' website. At the top, it says 'โครงการลดการใช้พลังงานในภาคราชการ' and 'e-report.energy.go.th'. Below that is the 'กระทรวงพลังงาน' (Ministry of Energy) logo. There are navigation tabs for 'ข้อมูลเบื้องต้น', 'คู่มือ', 'วิธีใช้งาน', 'ดูผลการดำเนินงาน', 'รายงานผลการวัด', 'ส่งข้อมูล', 'ส่งตัวแปร', and 'สมัคร/ไม่ตอบ'. A section titled 'กรณำส่งเอกสารหลักฐานใช้พลังงาน' contains a table for 'รายชื่อหน่วยงานที่นำส่งข้อมูล' with columns for 'ชื่อหน่วยงาน', 'จำนวนหน่วยงาน', 'วันที่ส่ง', and 'วันที่รับ'. Below the table, there are instructions for users to log in and report their energy conservation data for the 2558 fiscal year.</p>



ระดับคะแนน	เกณฑ์การให้คะแนน	แนวทางการประเมินผล									
		<p>เกณฑ์การพิจารณาระดับคะแนนที่ 1 = 0.5000 คะแนน</p> <table border="1"> <thead> <tr> <th>การติดตามและรายงานผลการดำเนินการตาม มาตรการประหยัดไฟฟ้า</th> <th>รอบ 6 เดือน</th> <th>รอบ 12 เดือน</th> </tr> </thead> <tbody> <tr> <td>ก. ไม่รายงานผลการติดตามการดำเนินการตาม มาตรการประหยัดพลังงานของคณะทำงานลด การใช้พลังงาน</td> <td>0.0000 คะแนน</td> <td>0.0000 คะแนน</td> </tr> <tr> <td>ข. รายงานผลการติดตามการดำเนินการตาม มาตรการประหยัดพลังงานของคณะทำงานลด การใช้พลังงาน</td> <td>0.2500 คะแนน</td> <td>0.2500 คะแนน</td> </tr> </tbody> </table>	การติดตามและรายงานผลการดำเนินการตาม มาตรการประหยัดไฟฟ้า	รอบ 6 เดือน	รอบ 12 เดือน	ก. ไม่รายงานผลการติดตามการดำเนินการตาม มาตรการประหยัดพลังงานของคณะทำงานลด การใช้พลังงาน	0.0000 คะแนน	0.0000 คะแนน	ข. รายงานผลการติดตามการดำเนินการตาม มาตรการประหยัดพลังงานของคณะทำงานลด การใช้พลังงาน	0.2500 คะแนน	0.2500 คะแนน
การติดตามและรายงานผลการดำเนินการตาม มาตรการประหยัดไฟฟ้า	รอบ 6 เดือน	รอบ 12 เดือน									
ก. ไม่รายงานผลการติดตามการดำเนินการตาม มาตรการประหยัดพลังงานของคณะทำงานลด การใช้พลังงาน	0.0000 คะแนน	0.0000 คะแนน									
ข. รายงานผลการติดตามการดำเนินการตาม มาตรการประหยัดพลังงานของคณะทำงานลด การใช้พลังงาน	0.2500 คะแนน	0.2500 คะแนน									
2	<p>ขั้นตอนที่ 2 :</p> <p>2.1 มีการรายงานข้อมูล พื้นฐานสำหรับการ ประเมินปริมาณการ ใช้ไฟฟ้ามาตรฐาน และค่าดัชนีการใช้ ไฟฟ้าประจำปี งบประมาณ 2558 ตามหลักเกณฑ์และ วิธีการที่ สนพ. กำหนดได้แล้วเสร็จ และครบถ้วน 12 เดือน นับตั้งแต่เดือน ตุลาคม 2557 ถึง เดือนกันยายน 2558</p>	<p>ประเมินผลจากข้อมูล เอกสาร หลักฐานต่างๆ</p> <p>๒ เอกสารหลักฐานเป็น :-</p> <ol style="list-style-type: none"> 1) หลักฐานแสดงที่มาของข้อมูลอันเป็นตัวแปรต่างๆ ที่มีผลต่อ การใช้พลังงานของหน่วยงาน เป็นข้อมูลจริงที่เกิดขึ้นใน แต่ละเดือน ตั้งแต่วันที่ 1 ตุลาคม 2557 ถึง 30 กันยายน 2558 รวม 12 เดือน ทั้งนี้ “ตัวแปร” ที่ สนพ. กำหนด แบ่งออกเป็น 2 ส่วน คือ <ol style="list-style-type: none"> ก. ตัวแปรจากลักษณะการทำงาน เช่น จำนวนบุคลากร ภายใน (มาทำงาน ลา ไปราชการ) จำนวนบุคลากร ภายนอก (ที่เข้ามาใช้บริการ) จำนวนนักเรียน จำนวน เตียงคนไข้ จำนวนชั่วโมงการทำงาน ขนาดพื้นที่ของ อาคาร เป็นต้น ข. ตัวแปรจากสภาวะแวดล้อม เช่น อุณหภูมิ ระยะห่าง จากตัวจังหวัดที่ตั้ง พื้นที่ของอำเภอที่ตั้ง พื้นที่ของ จังหวัดที่ตั้ง เป็นต้น 2) ข้อมูลตัวแปรต่างๆ ที่มีผลต่อการใช้พลังงานของหน่วยงาน ตามข้อ 1) ที่หน่วยงานรายงานให้ สำนักงาน ก.พ.ร. ทราบ ภายในวันที่ 30 พฤศจิกายน 2558 โดยบันทึกผ่าน www.e-report.energy.go.th ตามที่ สนพ. ออกแบบไว้ 									

ระดับคะแนน	เกณฑ์การให้คะแนน	แนวทางการประเมินผล						
		<p>โครงการลดการรั่วไหลของพลังงานในอาคาร </p>						
		<p>* เมื่อหน่วยงานบันทึกข้อมูลต่างๆ ผ่าน www.e-report.energy.go.th ระบบจะตรวจสอบความครบถ้วนของตัวแปรต่างๆ เมื่อครบถ้วนแล้ว ระบบจะคำนวณปริมาณการใช้ไฟฟ้ามาตรฐานของหน่วยงาน ตามแบบจำลองทางคณิตศาสตร์ที่ สนพ. ติดตั้งโปรแกรมไว้</p> <p>* การจัดทำข้อมูลตัวแปรต่างๆ ตามข้อ 1) และการรายงานตามข้อ 2) พร้อมทั้งรายละเอียดแบบจำลองทางคณิตศาสตร์นั้น สนพ. ได้จำแนกตามลักษณะการปฏิบัติงาน ขอให้หน่วยงานปฏิบัติและศึกษาตาม “คู่มือการจัดทำข้อมูลและรายงานผลตามตัวชี้วัด” กลุ่มสถาบันอุดมศึกษาและสถาบันอาชีวศึกษา ที่ สนพ. จัดทำขึ้น ตามเอกสารแนบท้าย หรือ download ได้ที่ www.e-report.energy.go.th/eui_2558/handbook/</p> <p>เกณฑ์การพิจารณาระดับคะแนนที่ 2.1 = 0.2500 คะแนน</p> <table border="1" data-bbox="767 1464 1428 1727"> <thead> <tr> <th>ความครบถ้วนของข้อมูลตัวแปรต่างๆ ที่มีผลต่อปริมาณการใช้ไฟฟ้าของหน่วยงาน ตั้งแต่ 1 ตุลาคม 2557 ถึง 30 กันยายน 2558 ใน www.e-report.energy.go.th ณ 30 พฤศจิกายน 2558</th> <th>ด้านไฟฟ้า</th> </tr> </thead> <tbody> <tr> <td>ก. ไม่ครบ 12 เดือน</td> <td>0.0000 คะแนน</td> </tr> <tr> <td>ข. ครบทั้ง 12 เดือน</td> <td>0.2500 คะแนน</td> </tr> </tbody> </table>	ความครบถ้วนของข้อมูลตัวแปรต่างๆ ที่มีผลต่อปริมาณการใช้ไฟฟ้าของหน่วยงาน ตั้งแต่ 1 ตุลาคม 2557 ถึง 30 กันยายน 2558 ใน www.e-report.energy.go.th ณ 30 พฤศจิกายน 2558	ด้านไฟฟ้า	ก. ไม่ครบ 12 เดือน	0.0000 คะแนน	ข. ครบทั้ง 12 เดือน	0.2500 คะแนน
ความครบถ้วนของข้อมูลตัวแปรต่างๆ ที่มีผลต่อปริมาณการใช้ไฟฟ้าของหน่วยงาน ตั้งแต่ 1 ตุลาคม 2557 ถึง 30 กันยายน 2558 ใน www.e-report.energy.go.th ณ 30 พฤศจิกายน 2558	ด้านไฟฟ้า							
ก. ไม่ครบ 12 เดือน	0.0000 คะแนน							
ข. ครบทั้ง 12 เดือน	0.2500 คะแนน							



ระดับคะแนน	เกณฑ์การให้คะแนน	แนวทางการประเมินผล						
	<p>2.2 มีการรายงานข้อมูลปริมาณการใช้ไฟฟ้าที่ใช้จริง (kWh; กิโลวัตต์-ชั่วโมง) ประจำปีงบประมาณ 2558 ครบถ้วน 12 เดือน นับตั้งแต่เดือนตุลาคม 2557 ถึงเดือนกันยายน 2558</p>	<p>ประเมินผลจากข้อมูล เอกสาร หลักฐานต่างๆ</p> <p>☑ เอกสารหลักฐานเป็น :-</p> <ol style="list-style-type: none"> 1) ใบแจ้งหนี้การใช้ไฟฟ้าที่การไฟฟ้าเรียกเก็บแต่ละเดือนหรือหลักฐานแสดงที่มาของข้อมูลปริมาณการใช้ไฟฟ้า (kWh; กิโลวัตต์-ชั่วโมง) ที่ใช้จริงในกิจการของหน่วยงาน ประจำปีงบประมาณ 2558 เป็นข้อมูลจริงที่เกิดขึ้นในแต่ละเดือน ตั้งแต่วันที่ 1 ตุลาคม 2557 ถึง 30 กันยายน 2558 รวม 12 เดือน 2) ข้อมูลปริมาณการใช้ไฟฟ้า (kWh; กิโลวัตต์-ชั่วโมง) ที่ใช้จริงในกิจการของหน่วยงาน ตามข้อ 1) ที่หน่วยงานรายงานให้สำนักงาน ก.พ.ร. ทราบ ภายในวันที่ 30 พฤศจิกายน 2558 โดยบันทึกผ่าน www.e-report.energy.go.th ตามที่สนพ. ออกแบบไว้ <p><i>e-report.energy.go.th</i></p>  <p>เกณฑ์การพิจารณา ระดับคะแนนที่ 2.2 = 0.2500 คะแนน</p> <table border="1" data-bbox="766 1568 1420 1814"> <tr> <td>ความครบถ้วนของข้อมูลปริมาณการใช้ไฟฟ้า ตั้งแต่ 1 ตุลาคม 2557 ถึง 30 กันยายน 2558 ใน www.e-report.energy.go.th ณ 30 พฤศจิกายน 2558</td> <td>ด้านไฟฟ้า</td> </tr> <tr> <td>ก. ไม่ครบ 12 เดือน</td> <td>0.0000 คะแนน</td> </tr> <tr> <td>ข. ครบทั้ง 12 เดือน</td> <td>0.2500 คะแนน</td> </tr> </table>	ความครบถ้วนของข้อมูลปริมาณการใช้ไฟฟ้า ตั้งแต่ 1 ตุลาคม 2557 ถึง 30 กันยายน 2558 ใน www.e-report.energy.go.th ณ 30 พฤศจิกายน 2558	ด้านไฟฟ้า	ก. ไม่ครบ 12 เดือน	0.0000 คะแนน	ข. ครบทั้ง 12 เดือน	0.2500 คะแนน
ความครบถ้วนของข้อมูลปริมาณการใช้ไฟฟ้า ตั้งแต่ 1 ตุลาคม 2557 ถึง 30 กันยายน 2558 ใน www.e-report.energy.go.th ณ 30 พฤศจิกายน 2558	ด้านไฟฟ้า							
ก. ไม่ครบ 12 เดือน	0.0000 คะแนน							
ข. ครบทั้ง 12 เดือน	0.2500 คะแนน							



ระดับคะแนน	เกณฑ์การให้คะแนน	แนวทางการประเมินผล										
*		➤ หน่วยงานจะต้องได้คะแนนเต็ม (เท่ากับ 0.5000) ในระดับคะแนนที่ 2 จึงจะได้รับการประเมินผลระดับคะแนนที่ 3, 4 และ 5										
3	ขั้นตอนที่ 3 - 5 : มีผลการคำนวณ EUI ด้านการใช้ไฟฟ้า ประจำปีงบประมาณ 2558 ตามสูตรการคำนวณที่ สนพ. กำหนด โดยอยู่ในช่วง -0.200 ถึง -0.333	ประเมินผลจากแบบจำลองทางคณิตศาสตร์ ✎ เอกสารหลักฐานเป็น :- 1) ข้อมูลตัวแปรต่างๆ ที่มีผลต่อการใช้พลังงานของหน่วยงาน ตามขั้นตอนที่ 2 (2.1 และ 2.2) ที่หน่วยงานรายงานให้สำนักงาน ก.พ.ร. ทราบ โดยบันทึกผ่าน www.e-report.energy.go.th ตามที่ สนพ. ออกแบบไว้ โดยใช้ข้อมูลเพียง ณ วันที่ 30 พฤศจิกายน 2558 2) สูตรการคำนวณดัชนีชี้วัดประสิทธิภาพการใช้ไฟฟ้า (Energy Utilization Index, EUI) เท่ากับ $EUI = \frac{(90\% \text{ ของ } SEU^*) - AEU^*}{AEU}$ * SEU Standard Electricity Utilization ปริมาณการใช้ไฟฟ้ามาตรฐาน (kWh; กิโลวัตต์-ชั่วโมง) * AEU Actual Electricity Utilization ปริมาณการใช้ไฟฟ้าจริง (kWh; กิโลวัตต์-ชั่วโมง) รายละเอียดแบบจำลองทางคณิตศาสตร์ อธิบายไว้ใน “คู่มือการจัดทำข้อมูลและรายงานผลตามตัวชี้วัด xx” ที่ สนพ. จัดทำขึ้น										
4	มีผลการคำนวณ EUI ด้านการใช้ไฟฟ้า ประจำปีงบประมาณ 2558 ตามสูตรการคำนวณที่ สนพ. กำหนด โดยอยู่ในช่วง -0.091 ถึง -0.199											
5	มีผลการคำนวณ EUI ด้านการใช้ไฟฟ้า ประจำปีงบประมาณ 2558 ตามสูตรการคำนวณที่ สนพ. กำหนด โดยอยู่ในช่วง 0.000 ถึง -0.090	รายละเอียดแบบจำลองทางคณิตศาสตร์ อธิบายไว้ใน “คู่มือการจัดทำข้อมูลและรายงานผลตามตัวชี้วัด xx” ที่ สนพ. จัดทำขึ้น เกณฑ์การพิจารณาระดับคะแนนที่ 3-4-5 = 1.5000 คะแนน <table border="1"> <thead> <tr> <th>การให้คะแนนแบ่งออกเป็น 3 ขั้นตอน</th> <th>ด้านไฟฟ้า</th> </tr> </thead> <tbody> <tr> <td>ขั้นที่ 3 EUI อยู่ในช่วง -0.2000 ถึง -0.3333</td> <td>0.0001-0.5000 คะแนน</td> </tr> <tr> <td>ขั้นที่ 4 EUI อยู่ในช่วง -0.091 ถึง -0.1999</td> <td>0.0001-0.5000 คะแนน</td> </tr> <tr> <td>ขั้นที่ 5 EUI อยู่ในช่วง 0.0000 ถึง -0.090</td> <td>0.0001-0.5000 คะแนน</td> </tr> <tr> <td>รวม 3 ช่วง มีคะแนนเต็มทั้งสิ้น</td> <td>1.5000 คะแนน</td> </tr> </tbody> </table> หมายเหตุ: - การประเมินคะแนนในขั้นตอนที่ 3, 4 และ 5 หาก EUI ด้านการใช้ไฟฟ้า อยู่ระหว่างค่าขอบเขต ให้ใช้วิธีเทียบบัญญัติไตรยางศ์ - กรณีที่ผลการคำนวณ EUI ด้านการใช้ไฟฟ้า มากกว่า 0 หน่วยงานจะได้คะแนนระดับที่ 3, 4 และ 5 รวมกัน เท่ากับ 1.5000 คะแนน	การให้คะแนนแบ่งออกเป็น 3 ขั้นตอน	ด้านไฟฟ้า	ขั้นที่ 3 EUI อยู่ในช่วง -0.2000 ถึง -0.3333	0.0001-0.5000 คะแนน	ขั้นที่ 4 EUI อยู่ในช่วง -0.091 ถึง -0.1999	0.0001-0.5000 คะแนน	ขั้นที่ 5 EUI อยู่ในช่วง 0.0000 ถึง -0.090	0.0001-0.5000 คะแนน	รวม 3 ช่วง มีคะแนนเต็มทั้งสิ้น	1.5000 คะแนน
การให้คะแนนแบ่งออกเป็น 3 ขั้นตอน	ด้านไฟฟ้า											
ขั้นที่ 3 EUI อยู่ในช่วง -0.2000 ถึง -0.3333	0.0001-0.5000 คะแนน											
ขั้นที่ 4 EUI อยู่ในช่วง -0.091 ถึง -0.1999	0.0001-0.5000 คะแนน											
ขั้นที่ 5 EUI อยู่ในช่วง 0.0000 ถึง -0.090	0.0001-0.5000 คะแนน											
รวม 3 ช่วง มีคะแนนเต็มทั้งสิ้น	1.5000 คะแนน											

ระดับคะแนน	เกณฑ์การให้คะแนน	แนวทางการประเมินผล
		<p>➤ วิธีการให้คะแนนของสถาบันอุดมศึกษา</p> <p>คะแนนการประเมินผลการประหยัดพลังงานของสถาบันอุดมศึกษาคิดจากคะแนนเฉลี่ยของหน่วยงานทั้งหมดที่เป็นส่วนราชการหรือหน่วยงานที่เรียกชื่ออย่างอื่นที่มีฐานะเทียบเท่าคณะในสังกัดสถาบันอุดมศึกษา ทั้งที่จัดตั้งขึ้นตามกฎหมาย/ประกาศของสถาบันอุดมศึกษา และหน่วยงานภายในอื่นของสถาบันอุดมศึกษาที่ไม่ปรากฏตามกฎหมาย ไม่ว่าจะตั้งอยู่ ณ จังหวัดใด ให้รายงานผลการดำเนินงานไปรวมกับสถาบันอุดมศึกษาต้นสังกัด ดังนี้</p> <p>(1) ประเมินระดับความสำเร็จของการดำเนินการตามมาตรการประหยัดพลังงานของแต่ละหน่วยงานในสถาบันอุดมศึกษาตามเกณฑ์การให้คะแนนที่พิจารณาจากความก้าวหน้าของขั้นตอนการดำเนินงานตามเป้าหมายแต่ละระดับขั้นของความสำเร็จ (Milestone) 5 ระดับ ตามขั้นตอนที่ 1 ถึง 5</p> <p>(2) นำคะแนนของแต่ละหน่วยงานในสถาบันอุดมศึกษาได้รับการประเมินตามข้อ 1) มารวมกันเพื่อหาผลรวมทั้งหมด แล้วหาค่าคะแนนเฉลี่ยตามสูตรการคำนวณดังต่อไปนี้</p> <p>*คะแนนการประเมินผลการประหยัดพลังงานของสถาบันอุดมศึกษา = $\frac{\text{ผลรวมของคะแนนของหน่วยงานในสถาบันอุดมศึกษาทั้งหมด}}{\text{จำนวนหน่วยงานในสถาบันอุดมศึกษาทั้งหมด}}$</p>
<p>หมายเหตุ :</p> <p>✎ การจัดทำรายงานการประเมินตนเอง (Self Assessment Report: SAR) ขอให้สถาบันอุดมศึกษาสรุปผลการดำเนินงาน พร้อมแนบตัวอย่างเอกสาร/หลักฐานประกอบของตัวชี้วัดมาด้วย ส่วนเอกสาร/หลักฐานที่เกี่ยวข้องอื่นที่ไม่ได้จัดส่งให้ สำนักงาน ก.พ.ร. ขอให้สถาบันอุดมศึกษาจัดเตรียมไว้ ณ สถาบันอุดมศึกษาเพื่อพร้อมให้ผู้ประเมินตรวจสอบหรือขอข้อมูลเพิ่มเติม</p>		

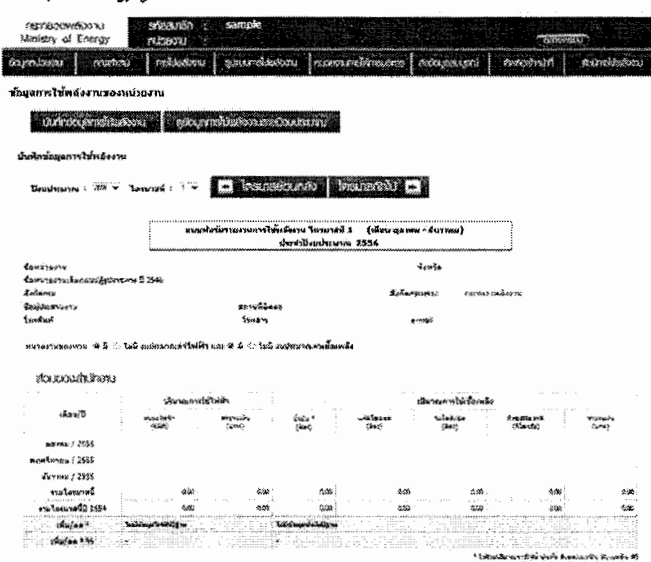
แนวทางการประเมินผล :

2. ด้านน้ำมันเชื้อเพลิง

ระดับคะแนน	เกณฑ์การให้คะแนน	แนวทางการประเมินผล									
1	<p><u>ขั้นตอนที่ 1 :</u></p> <p>มีการติดตามและรายงานผลการดำเนินการตามมาตรการประหยัดพลังงานด้านน้ำมันเชื้อเพลิงของปีงบประมาณ 2558 รอบ 6 เดือน (ตุลาคม 2557 - มีนาคม 2558) และรอบ 12 เดือน (เมษายน 2558 - กันยายน 2558) ตามรูปแบบที่ สนพ. กำหนด</p>	<p>ประเมินผลจากข้อมูล เอกสาร หลักฐานต่างๆ</p> <p>☒ เอกสารหลักฐานเป็น :-</p> <p>ข้อมูลที่หน่วยงานรายงานการติดตามการดำเนินการตามมาตรการประหยัดพลังงานของปีงบประมาณ 2558 รอบ 6 เดือน และรอบ 12 เดือน ให้ สำนักงาน ก.พ.ร. ทราบ โดยเป็นข้อมูลเดียวกันกับที่หน่วยงานบันทึกการติดตามและรายงานผลการดำเนินการตามมาตรการประหยัดพลังงานด้านไฟฟ้า</p> <p>เกณฑ์การพิจารณาระดับคะแนนที่ 1 = 0.5000 คะแนน</p> <table border="1"> <thead> <tr> <th>การติดตามและรายงานผลการดำเนินการตามมาตรการประหยัดน้ำมัน</th> <th>รอบ 6 เดือน</th> <th>รอบ 12 เดือน</th> </tr> </thead> <tbody> <tr> <td>ก. ไม่รายงานผลการติดตามการดำเนินการตามมาตรการประหยัดพลังงานของคณะทำงานลดการใช้พลังงาน</td> <td>0.0000 คะแนน</td> <td>0.0000 คะแนน</td> </tr> <tr> <td>ข. รายงานผลการติดตามการดำเนินการตามมาตรการประหยัดพลังงานของคณะทำงานลดการใช้พลังงาน</td> <td>0.2500 คะแนน</td> <td>0.2500 คะแนน</td> </tr> </tbody> </table>	การติดตามและรายงานผลการดำเนินการตามมาตรการประหยัดน้ำมัน	รอบ 6 เดือน	รอบ 12 เดือน	ก. ไม่รายงานผลการติดตามการดำเนินการตามมาตรการประหยัดพลังงานของคณะทำงานลดการใช้พลังงาน	0.0000 คะแนน	0.0000 คะแนน	ข. รายงานผลการติดตามการดำเนินการตามมาตรการประหยัดพลังงานของคณะทำงานลดการใช้พลังงาน	0.2500 คะแนน	0.2500 คะแนน
การติดตามและรายงานผลการดำเนินการตามมาตรการประหยัดน้ำมัน	รอบ 6 เดือน	รอบ 12 เดือน									
ก. ไม่รายงานผลการติดตามการดำเนินการตามมาตรการประหยัดพลังงานของคณะทำงานลดการใช้พลังงาน	0.0000 คะแนน	0.0000 คะแนน									
ข. รายงานผลการติดตามการดำเนินการตามมาตรการประหยัดพลังงานของคณะทำงานลดการใช้พลังงาน	0.2500 คะแนน	0.2500 คะแนน									



ระดับคะแนน	เกณฑ์การให้คะแนน	แนวทางการประเมินผล						
2	<p>ขั้นตอนที่ 2 :</p> <p>2.1 มีการรายงานข้อมูลพื้นฐานสำหรับการประเมินปริมาณการใช้ น้ำมันเชื้อเพลิงมาตรฐาน และค่าดัชนีการใช้ น้ำมันเชื้อเพลิงประจำปีงบประมาณ 2558 ตามหลักเกณฑ์และวิธีการที่ สนพ. กำหนดได้แล้วเสร็จ และครบถ้วน 12 เดือน นับตั้งแต่เดือนตุลาคม 2557 ถึงเดือนกันยายน 2558</p>	<p>ประเมินผลจากข้อมูล เอกสาร หลักฐานต่างๆ</p> <p>๒ เอกสารหลักฐานเป็น :-</p> <p>1) หลักฐานแสดงที่มาของข้อมูลอันเป็นตัวแปรต่างๆ ที่มีผลต่อการใช้จ่ายพลังงานของหน่วยงาน เป็นข้อมูลจริงที่เกิดขึ้นในแต่ละเดือน ตั้งแต่วันที่ 1 ตุลาคม 2557 ถึง 30 กันยายน 2558 รวม 12 เดือน</p> <p>ทั้งนี้ “ตัวแปร” ที่ สนพ. กำหนด แบ่งออกเป็น 2 ส่วน คือ</p> <p>ก. ตัวแปรจากลักษณะการทำงาน เช่น จำนวนบุคลากรภายใน (มาทำงาน ลา ไปราชการ) เป็นต้น</p> <p>ข. ตัวแปรจากสถานะแวดล้อม เช่น อุณหภูมิ ระยะห่างจากตัวจังหวัดที่ตั้ง พื้นที่ของอำเภอที่ตั้ง พื้นที่ของจังหวัดที่ตั้ง เป็นต้น</p> <p>2) ข้อมูลตัวแปรต่างๆ ที่มีผลต่อการใช้จ่ายพลังงานของหน่วยงานตามข้อ 1) ที่หน่วยงานรายงานให้ สำนักงาน ก.พ.ร. ทราบภายในวันที่ 30 พฤศจิกายน 2558 โดยบันทึกผ่าน www.e-report.energy.go.th ตามที่ สนพ. ออกแบบไว้ เป็นข้อมูลเดียวกับการติดตามและรายงานผลการดำเนินการตามมาตรการประหยัดพลังงานด้านไฟฟ้า</p> <p>* เมื่อหน่วยงานบันทึกข้อมูลต่างๆ ผ่าน www.e-report.energy.go.th ระบบจะตรวจสอบความครบถ้วนของตัวแปรต่างๆ เมื่อครบถ้วนแล้ว ระบบจะคำนวณปริมาณการใช้ น้ำมันมาตรฐานของหน่วยงาน ตามแบบจำลองทางคณิตศาสตร์ที่ สนพ. ตัดตั้งโปรแกรมไว้</p> <p>เกณฑ์การพิจารณาระดับคะแนนที่ 2.1 = 0.2500 คะแนน</p> <table border="1" data-bbox="774 1467 1436 1736"> <tr> <td data-bbox="774 1467 1252 1646">ความครบถ้วนของข้อมูลตัวแปรต่างๆ ที่มีผลต่อปริมาณการใช้ น้ำมันของหน่วยงาน ตั้งแต่ 1 ตุลาคม 2557 ถึง 30 กันยายน 2558 ใน www.e-report.energy.go.th ณ 30 พฤศจิกายน 2558</td> <td data-bbox="1252 1467 1436 1646">ด้านน้ำมัน</td> </tr> <tr> <td data-bbox="774 1646 1252 1691">ก. ไม่ครบ 12 เดือน</td> <td data-bbox="1252 1646 1436 1691">0.0000 คะแนน</td> </tr> <tr> <td data-bbox="774 1691 1252 1736">ข. ครบทั้ง 12 เดือน</td> <td data-bbox="1252 1691 1436 1736">0.2500 คะแนน</td> </tr> </table>	ความครบถ้วนของข้อมูลตัวแปรต่างๆ ที่มีผลต่อปริมาณการใช้ น้ำมันของหน่วยงาน ตั้งแต่ 1 ตุลาคม 2557 ถึง 30 กันยายน 2558 ใน www.e-report.energy.go.th ณ 30 พฤศจิกายน 2558	ด้านน้ำมัน	ก. ไม่ครบ 12 เดือน	0.0000 คะแนน	ข. ครบทั้ง 12 เดือน	0.2500 คะแนน
ความครบถ้วนของข้อมูลตัวแปรต่างๆ ที่มีผลต่อปริมาณการใช้ น้ำมันของหน่วยงาน ตั้งแต่ 1 ตุลาคม 2557 ถึง 30 กันยายน 2558 ใน www.e-report.energy.go.th ณ 30 พฤศจิกายน 2558	ด้านน้ำมัน							
ก. ไม่ครบ 12 เดือน	0.0000 คะแนน							
ข. ครบทั้ง 12 เดือน	0.2500 คะแนน							

ระดับคะแนน	เกณฑ์การให้คะแนน	แนวทางการประเมินผล						
	<p>2.2 มีการรายงานข้อมูลปริมาณการใช้น้ำมันเชื้อเพลิงที่ใช้จริง (ลิตร) ประจำปีงบประมาณ 2558 ครบถ้วน 12 เดือน นับตั้งแต่เดือนตุลาคม 2557 ถึงเดือนกันยายน 2558</p>	<p>ประเมินผลจากข้อมูล เอกสาร หลักฐานต่างๆ</p> <p>☒ เอกสารหลักฐานเป็น :-</p> <ol style="list-style-type: none"> ใบเสร็จค่าน้ำมันเชื้อเพลิงที่ส่วนราชการได้ซื้อ และใบส่งจ่ายน้ำมันเชื้อเพลิงให้กับยานพาหนะของหน่วยงานทุกคันในแต่ละเดือน หรือหลักฐานแสดงที่มาของข้อมูลปริมาณการใช้น้ำมันเชื้อเพลิง (ลิตร) ที่ใช้จริงในยานพาหนะของหน่วยงาน ประจำปีงบประมาณ 2558 เป็นข้อมูลที่เกิดขึ้นในแต่ละเดือน ตั้งแต่ 1 ตุลาคม 2557 ถึง 30 กันยายน 2558 รวม 12 เดือน ข้อมูลข้อมูลปริมาณการใช้น้ำมันเชื้อเพลิง (ลิตร) ที่ใช้จริงในยานพาหนะของหน่วยงาน ตามข้อ 1) ที่หน่วยงานรายงานให้สำนักงาน ก.พ.ร. ทราบ ภายใน 30 พฤศจิกายน 2558 โดยบันทึกผ่าน www.e-report.energy.go.th ตามที่ สนพ. ออกแบบไว้  <p>เกณฑ์การพิจารณาระดับคะแนนที่ 2.2 = 0.2500 คะแนน</p> <table border="1" data-bbox="766 1568 1420 1792"> <tr> <td>ความครบถ้วนของข้อมูลปริมาณการใช้น้ำมันตั้งแต่ 1 ตุลาคม 2557 ถึง 30 กันยายน 2558 ใน www.e-report.energy.go.th ณ 30 พฤศจิกายน 2558</td> <td>ด้านน้ำมัน</td> </tr> <tr> <td>ก. ไม่ครบ 12 เดือน</td> <td>0.0000 คะแนน</td> </tr> <tr> <td>ข. ครบทั้ง 12 เดือน</td> <td>0.2500 คะแนน</td> </tr> </table>	ความครบถ้วนของข้อมูลปริมาณการใช้น้ำมันตั้งแต่ 1 ตุลาคม 2557 ถึง 30 กันยายน 2558 ใน www.e-report.energy.go.th ณ 30 พฤศจิกายน 2558	ด้านน้ำมัน	ก. ไม่ครบ 12 เดือน	0.0000 คะแนน	ข. ครบทั้ง 12 เดือน	0.2500 คะแนน
ความครบถ้วนของข้อมูลปริมาณการใช้น้ำมันตั้งแต่ 1 ตุลาคม 2557 ถึง 30 กันยายน 2558 ใน www.e-report.energy.go.th ณ 30 พฤศจิกายน 2558	ด้านน้ำมัน							
ก. ไม่ครบ 12 เดือน	0.0000 คะแนน							
ข. ครบทั้ง 12 เดือน	0.2500 คะแนน							



ระดับคะแนน	เกณฑ์การให้คะแนน	แนวทางการประเมินผล										
*		➤ หน่วยงานจะต้องได้คะแนนเต็ม (เท่ากับ 0.5000) ในระดับคะแนนที่ 2 จึงจะได้รับการประเมินผลระดับคะแนนที่ 3, 4 และ 5										
3	ขั้นตอนที่ 3 - 5 : มีผลการคำนวณ EUI ด้านการใช้น้ำมันเชื้อเพลิง ประจำปีงบประมาณ 2558 ตามสูตรการคำนวณที่ สนพ. กำหนด โดยอยู่ในช่วง -0.200 ถึง -0.333	ประเมินผลจากแบบจำลองทางคณิตศาสตร์ ✎ เอกสารหลักฐานเป็น :- 1) ข้อมูลตัวแปรต่างๆ ที่มีผลต่อการใช้พลังงานของหน่วยงาน ตามขั้นตอนที่ 2 (2.1 และ 2.2) ที่หน่วยงานรายงานให้สำนักงาน ก.พ.ร. ทราบ โดยบันทึกผ่าน www.e-report.energy.go.th ตามที่ สนพ. ออกแบบไว้ โดยใช้ข้อมูลเพียง ณ วันที่ 30 พฤศจิกายน 2558 2) สูตรการคำนวณดัชนีชี้วัดประสิทธิภาพการใช้น้ำมันเชื้อเพลิง (Energy Utilization Index, EUI) เท่ากับ $EUI = \frac{(90\% \text{ ของ SFU}^*) - AFU^*}{AFU}$ * SFU Standard Fuel Utilization ปริมาณการใช้น้ำมันมาตรฐาน (ลิตร) * AFU Actual Fuel Utilization ปริมาณการใช้น้ำมันจริง (ลิตร) รายละเอียดแบบจำลองทางคณิตศาสตร์ อธิบายไว้ใน “คู่มือการจัดทำข้อมูลและรายงานผลตามตัวชี้วัด xx” ที่ สนพ. จัดทำขึ้น										
4	มีผลการคำนวณ EUI ด้านการใช้น้ำมันเชื้อเพลิง ประจำปีงบประมาณ 2558 ตามสูตรการคำนวณที่ สนพ. กำหนด โดยอยู่ในช่วง -0.091 ถึง -0.199											
5	มีผลการคำนวณ EUI ด้านการใช้น้ำมันเชื้อเพลิง ประจำปีงบประมาณ 2558 ตามสูตรการคำนวณที่ สนพ. กำหนด โดยอยู่ในช่วง 0.000 ถึง -0.090											
<p>เกณฑ์การพิจารณาระดับคะแนนที่ 3-4-5 = 1.5000 คะแนน</p> <table border="1"> <thead> <tr> <th>การให้คะแนนแบ่งออกเป็น 3 ขั้นตอน</th> <th>ด้านน้ำมัน</th> </tr> </thead> <tbody> <tr> <td>ขั้นที่ 3 EUI อยู่ในช่วง -0.2000 ถึง -0.3333</td> <td>0.0001-0.5000 คะแนน</td> </tr> <tr> <td>ขั้นที่ 4 EUI อยู่ในช่วง -0.091 ถึง -0.1999</td> <td>0.0001-0.5000 คะแนน</td> </tr> <tr> <td>ขั้นที่ 5 EUI อยู่ในช่วง 0.0000 ถึง -0.090</td> <td>0.0001-0.5000 คะแนน</td> </tr> <tr> <td>รวม 3 ช่วง มีคะแนนเต็มทั้งสิ้น</td> <td>1.5000 คะแนน</td> </tr> </tbody> </table> <p>หมายเหตุ: - การประเมินคะแนนในขั้นตอนที่ 3, 4 และ 5 หาก EUI ด้านการใช้น้ำมันเชื้อเพลิง อยู่ระหว่างค่าขอบเขต ให้ใช้วิธีเทียบบัญญัติไตรยางค์ - กรณีที่ผลการคำนวณ EUI ด้านการใช้น้ำมันเชื้อเพลิง มากกว่า 0 หน่วยงานจะได้คะแนนระดับที่ 3, 4 และ 5 รวมกัน เท่ากับ 1.5000 คะแนน</p>			การให้คะแนนแบ่งออกเป็น 3 ขั้นตอน	ด้านน้ำมัน	ขั้นที่ 3 EUI อยู่ในช่วง -0.2000 ถึง -0.3333	0.0001-0.5000 คะแนน	ขั้นที่ 4 EUI อยู่ในช่วง -0.091 ถึง -0.1999	0.0001-0.5000 คะแนน	ขั้นที่ 5 EUI อยู่ในช่วง 0.0000 ถึง -0.090	0.0001-0.5000 คะแนน	รวม 3 ช่วง มีคะแนนเต็มทั้งสิ้น	1.5000 คะแนน
การให้คะแนนแบ่งออกเป็น 3 ขั้นตอน	ด้านน้ำมัน											
ขั้นที่ 3 EUI อยู่ในช่วง -0.2000 ถึง -0.3333	0.0001-0.5000 คะแนน											
ขั้นที่ 4 EUI อยู่ในช่วง -0.091 ถึง -0.1999	0.0001-0.5000 คะแนน											
ขั้นที่ 5 EUI อยู่ในช่วง 0.0000 ถึง -0.090	0.0001-0.5000 คะแนน											
รวม 3 ช่วง มีคะแนนเต็มทั้งสิ้น	1.5000 คะแนน											

ระดับคะแนน	เกณฑ์การให้คะแนน	แนวทางการประเมินผล
		<p>➤ วิธีการให้คะแนนของสถาบันอุดมศึกษาที่มีหลายหน่วยงาน</p> <p>คะแนนการประเมินผลการประหยัดพลังงานของสถาบันอุดมศึกษาคิดจากคะแนนเฉลี่ยของหน่วยงานทั้งหมดที่เป็นส่วนราชการหรือหน่วยงานที่เรียกชื่ออย่างอื่นที่มีฐานะเทียบเท่าคณะในสังกัดสถาบันอุดมศึกษา ทั้งที่จัดตั้งขึ้นตามกฎหมาย/ประกาศของสถาบันอุดมศึกษา และหน่วยงานภายในอื่นของสถาบันอุดมศึกษาที่ไม่ปรากฏตามกฎหมาย ไม่ว่าจะตั้งอยู่ ณ จังหวัดใด ให้รายงานผลการดำเนินงานไปพร้อมกับสถาบันอุดมศึกษาต้นสังกัด ดังนี้</p> <p>(1) ประเมินระดับความสำเร็จของการดำเนินการตามมาตรการประหยัดพลังงานของแต่ละหน่วยงานในสถาบันอุดมศึกษาตามเกณฑ์การให้คะแนนที่พิจารณาจากความก้าวหน้าของขั้นตอนการดำเนินงานตามเป้าหมายแต่ละระดับขั้นของความสำเร็จ (Milestone) 5 ระดับ ตามขั้นตอนที่ 1 ถึง 5</p> <p>(2) นำคะแนนของแต่ละหน่วยงานในสถาบันอุดมศึกษาได้รับการประเมินตามข้อ 1) มารวมกันเพื่อหาผลรวมทั้งหมด แล้วหาค่าคะแนนเฉลี่ยตามสูตรการคำนวณดังต่อไปนี้</p> <p>*คะแนนการประเมินผลการประหยัดพลังงานของสถาบันอุดมศึกษา = ผลรวมของคะแนนของหน่วยงานในสถาบันอุดมศึกษาทั้งหมด จำนวนหน่วยงานในสถาบันอุดมศึกษาทั้งหมด</p>
<p>หมายเหตุ :</p> <p>☞ การจัดทำรายงานการประเมินตนเอง (Self Assessment Report: SAR) ขอให้สถาบันอุดมศึกษาสรุปผลการดำเนินงาน พร้อมแนบตัวอย่างเอกสาร/หลักฐานประกอบของตัวชี้วัดมาด้วย ส่วนเอกสาร/หลักฐานที่เกี่ยวข้องอื่นที่ไม่ได้จัดส่งให้ สำนักงาน ก.พ.ร. ขอให้สถาบันอุดมศึกษาจัดเตรียมไว้ ณ สถาบันอุดมศึกษาเพื่อพร้อมให้ผู้ประเมินตรวจสอบหรือขอข้อมูลเพิ่มเติม</p>		

หน่วยงานผู้รับผิดชอบหลัก : สำนักงานนโยบายและแผนพลังงาน กระทรวงพลังงาน

รายชื่อผู้รับผิดชอบ	หมายเลขโทรศัพท์
นางสาวชนานันท์ บัวเขียว	0 2612 1555 ต่อ 364, 358 โทรสาร 0 2612 1374 Email : chananan@eppo.go.th



○ การพัฒนาสถาบัน

ตัวชี้วัดที่ 6 ผลการประเมินคุณภาพการศึกษาภายใน ด้านการบริหารจัดการ
น้ำหนัก : ร้อยละ 10

คำอธิบาย :

พิจารณาความสำเร็จของตัวชี้วัดตามหลักเกณฑ์และวิธีการประกันคุณภาพการศึกษาภายในระดับสถาบัน ตามองค์ประกอบที่สำนักงานคณะกรรมการการอุดมศึกษา (สกอ.) กำหนดจากรายงานการประเมินคุณภาพภายในระดับอุดมศึกษา ประจำปีการศึกษา 2557 จำนวน 1 องค์ประกอบ คือ องค์ประกอบที่ 5 การบริหารจัดการ

เกณฑ์การให้คะแนน :

เป็นไปตามเกณฑ์การประเมินในคู่มือการประกันคุณภาพภายใน ระดับอุดมศึกษา ฉบับปีการศึกษา 2557 ของสำนักงานคณะกรรมการการอุดมศึกษา (สกอ.)

แนวทางการประเมินผล :

ใช้ข้อมูลผลการประเมินตามระบบการประกันคุณภาพการศึกษาภายในระดับสถาบันขององค์ประกอบที่ 5 การบริหารจัดการ ของคณะกรรมการประกันคุณภาพภายในระดับอุดมศึกษา ผ่านระบบ CHE QA Online ซึ่งเป็นการประเมินที่ครบถ้วนทั้งตัวบ่งชี้ของสำนักงานคณะกรรมการการอุดมศึกษาและตัวบ่งชี้ของสำนักงานรับรองมาตรฐานและประเมินคุณภาพการศึกษา (องค์การมหาชน) โดยมีรายละเอียดตามเกณฑ์การประเมินในคู่มือการประกันคุณภาพภายใน ระดับอุดมศึกษา ฉบับปีการศึกษา 2557 ของสำนักงานคณะกรรมการการอุดมศึกษา (สกอ.) ทั้งเกณฑ์มาตรฐานทั่วไปและเกณฑ์มาตรฐานเพิ่มเติมเฉพาะกลุ่ม

หน่วยงานผู้รับผิดชอบหลัก : กลุ่มพัฒนาคุณภาพอุดมศึกษา สำนักมาตรฐานและประเมินผลอุดมศึกษา
สำนักงานคณะกรรมการการอุดมศึกษา

รายชื่อผู้รับผิดชอบ	หมายเลขโทรศัพท์
1. นางสาวนุชนภา รื่นอบเชย	0 2610 5452
2. นายเมธีส บรรเทิงสุข	โทรสาร 0 2354 5491 Email : cheqaonline@gmail.com



คำอธิบายการคำนวณค่าคะแนนถ่วงน้ำหนัก และการคำนวณคะแนนในแต่ละมิติ/ด้าน

ตัวชี้วัดผลการปฏิบัติราชการ	หน่วยวัด	น้ำหนัก (ร้อยละ)	ผลการดำเนินงาน		
			ผลการดำเนินงาน	ค่าคะแนนที่ได้	คะแนนถ่วงน้ำหนัก
มิติภายนอก					
1. ด้านการประเมินประสิทธิผล		60		4.1250	
1.1		15		3.7201	0.5580
1.2		45		4.2600	1.9170
2. ด้านการประเมินคุณภาพ		10		4.3270	
2.1		5		4.1030	0.2052
2.2		5		4.5500	0.2275
มิติภายใน					
3. ด้านการประเมินประสิทธิภาพ		10		3.8640	
3.1		5			
3.1.1		2.5		3.1210	0.0780
3.1.2		2.5		2.8340	0.0709
3.2		5		4.7500	0.2375
4. ด้านการพัฒนาองค์กร		20		4.2100	
4.1		20		4.2100	0.8420
น้ำหนักรวม		100		คะแนนที่ได้	4.1361

$$\frac{3.7201 \times 15}{100} = 0.5580$$

สูตรนี้เป็นการคำนวณค่าคะแนนถ่วงน้ำหนัก จากค่าน้ำหนักรวม 100 ซึ่งเมื่อรวมคะแนนถ่วงน้ำหนักนี้ในทุกตัวชี้วัด ตั้งแต่ตัวชี้วัดที่ 1.1 - 4.1 จะเป็นคะแนนรวมของทุกมิติ/ด้าน (0.5580+1.9170+0.2052+...+0.8420 = 4.1361*) (หากค่าน้ำหนักรวมมิใช่ 100 ก็ต้องเปลี่ยนตัวหารด้วยค่านั้น)

$$1) (4.1250 \times 60) + (4.3270 \times 10) + (3.8640 \times 10) + (4.2100 \times 20) = 413.61$$

$$2) 413.61 / 100 = 4.1361^*$$

$$\frac{2.4750 \times 100}{60} = 4.1250$$

หากต้องการคำนวณคะแนนรายมิติ/ด้าน จากค่าคะแนนถ่วงน้ำหนักนี้ ไม่สามารถนำค่าถ่วงน้ำหนักนี้มาใช้ได้โดยตรง จะต้องดำเนินการตามลำดับ ดังนี้

1. รวมคะแนนถ่วงน้ำหนักจากตัวชี้วัดทุกตัว ในแต่ละมิติ/ด้านที่ต้องการคำนวณ (เช่น ด้านที่ 1 การประเมินประสิทธิผล รวมค่าถ่วงน้ำหนักตัวชี้วัดที่ 1.1 - 1.2 ดังนี้ 0.5580+1.9170= ...)
2. ปรับตัวหารให้เป็นน้ำหนักเฉพาะมิติ/ด้านนั้นๆ เท่านั้น (ตามตัวอย่างคือ ด้านที่ 1 น้ำหนักคือ ร้อยละ 60) โดยการคูณกลับด้วยน้ำหนักรวมเดิมที่ใช้ถ่วงน้ำหนัก (ในที่นี้คือ 100) และหารด้วยน้ำหนักในมิติ/ด้านที่ต้องการ (60)

วิธีการคำนวณนี้ จะมีการใช้กับการจัดสรรงบประมาณด้วย (กำหนดวิธี) โดยทั่วไป จะต้องนำผลรวมของคะแนนรวมจากการประเมินในหน่วยงานนี้ มาหารกับค่าของตัวชี้วัดรวม วิธีการคำนวณค่าเฉลี่ยของคะแนน ดังนี้

- 1) ผลคะแนนรวมขององค์กร/ด้าน X จำนวนการประเมินในค่าเฉลี่ย -> แล้วนำค่าที่ได้มาหารกับ
- 2) ผลรวมที่ได้อีก 1) / ค่าที่ประเมินรวมทุกด้าน = ค่าของคะแนนที่ได้จากการรวมแล้ว ค่าของคะแนนถ่วงน้ำหนักทุกตัวชี้วัด



ตัวชี้วัดผลการปฏิบัติราชการ	หน่วยวัด	น้ำหนัก (ร้อยละ)	เกณฑ์การให้คะแนน					ผลการดำเนินงาน		
			1	2	3	4	5	ผลการ ดำเนินงาน	ค่า คะแนน ที่ได้	คะแนน ส่วน น้ำหนัก
มิติภายนอก										
1. ด้านการประเมินประสิทธิผล										
1.1										
2. ด้านการประเมินคุณภาพ										
2.1										
มิติภายใน										
3. ด้านการประเมินประสิทธิภาพ										
3.1										
4. ด้านการพัฒนาองค์กร										
4.1										
น้ำหนักรวม		100							ค่าคะแนนที่ได้	

คะแนนถ่วงน้ำหนัก คือ ค่าของคะแนนในแต่ละตัวชี้วัดซึ่งแปรผันตามสัดส่วนของน้ำหนัก (ร้อยละ) ในตัวชี้วัดนั้นๆ ต่อน้ำหนักรวมทั้งหมด

ค่าคะแนนที่ได้ = ผลรวมของคะแนนถ่วงน้ำหนักของทุกตัวชี้วัด

ตัวอย่างการคำนวณคะแนนรายมิติ/ด้าน

การคำนวณคะแนนรายมิติ/ด้าน ดำเนินการตามลำดับ ดังนี้

1. รวมคะแนนถ่วงน้ำหนักจากตัวชี้วัดทุกตัวในแต่ละมิติ/ด้านที่ต้องการคำนวณ
2. ปรับตัวหารให้เป็นน้ำหนักเฉพาะมิติ/ด้านนั้นๆ เท่านั้น (ตัวอย่างเช่น ด้านที่ 1 การประเมินประสิทธิผล น้ำหนักคือ ร้อยละ 60) โดยการคูณกลับด้วยน้ำหนักรวมเดิมที่ใช้ถ่วงน้ำหนัก (ในที่นี้คือ 100) และหารด้วยน้ำหนักในมิติ/ด้านที่ต้องการ (60)

$$\text{ดังนั้น คะแนนด้านที่ 1} = \frac{\text{คะแนนถ่วงน้ำหนักจากตัวชี้วัดทุกตัวในมิติ/ด้าน}}{60} \times 100$$

วิธีตรวจสอบความถูกต้องของคะแนน

1. นำผลคะแนนรวมของแต่ละมิติ/ด้าน คูณกับน้ำหนักรวมในมิติ/ด้าน นั้น แล้วนำค่าที่ได้มาบวกกัน
2. นำผลรวมที่ได้จาก 1. มาหารด้วยค่าน้ำหนักรวม

ผลลัพธ์สุดท้ายที่ได้จาก 2. = ค่าของคะแนนที่เกิดจากการรวมด้วยค่าคะแนนถ่วงน้ำหนักทุกตัว



เงื่อนไขการแสดงค่าเป้าหมายหรือผลการดำเนินงาน และการคำนวณค่าคะแนนในเอกสาร

1. ค่าเป้าหมายหรือผลการดำเนินงาน ที่มีหน่วยวัดเป็น ร้อยละ หรือ เปอร์เซ็นต์ (%) จะแสดงผลหรือใช้คำนวณด้วยทศนิยม 2 ตำแหน่ง ทั้งนี้ พิจารณาจากทศนิยมตำแหน่งที่ 3 เป็นเศษ โดยการปัดขึ้น (กรณีมีค่ามากกว่าหรือเท่ากับ 5) หรือปัดทิ้ง (กรณีมีค่าน้อยกว่า 5) ดังกรณีต่อไปนี้

ค่าเป้าหมายหรือผลการดำเนินงานที่แท้จริง (หน่วยวัด : ร้อยละ)	ค่าเป้าหมายหรือผลการดำเนินงาน ที่ใช้ในการคำนวณ/แสดงในเอกสารคำรับรอง/ ผลการประเมิน
75.1249	75.12
63.4850	63.49
89.9971	90.00

2. ค่าเป้าหมายหรือผลการดำเนินงานที่มีหน่วยวัดกรณีอื่นๆ ซึ่งแสดงผลด้วยจุดทศนิยมจะแสดงผลหรือใช้คำนวณด้วยทศนิยม 4 ตำแหน่ง ทั้งนี้ พิจารณาจากทศนิยมตำแหน่งที่ 5 เป็นเศษ โดยการปัดขึ้น (กรณีมีค่ามากกว่าหรือเท่ากับ 5) หรือปัดทิ้ง (กรณีมีค่าน้อยกว่า 5) ดังกรณีต่อไปนี้

ค่าเป้าหมายหรือผลการดำเนินงานที่แท้จริง	ค่าเป้าหมายหรือผลการดำเนินงาน ที่ใช้ในการคำนวณ/แสดงในเอกสารคำรับรอง/ ผลการประเมิน
ค่าคะแนนที่ได้ 3.56004999	ค่าคะแนนที่ได้ 3.5600
ผลการดำเนินงาน 3.2999498	ผลการดำเนินงาน 3.2999
1.254897 ล้านบาท	1.2549 ล้านบาท
ค่าเป้าหมาย 4.249950	ค่าเป้าหมาย 4.2500

ภาคผนวก



คำสั่งมหาวิทยาลัยราชภัฏพระนคร
ที่ 0๓๗๗/๒๕๕๘
เรื่อง แต่งตั้งคณะกรรมการรับผิดชอบและดำเนินการตามตัวชี้วัด ก.พ.ร.
ประจำปีงบประมาณ พ.ศ. ๒๕๕๘

ตามที่มหาวิทยาลัยราชภัฏพระนครได้จัดทำคำรับรองการปฏิบัติราชการ ประจำปีงบประมาณ พ.ศ. ๒๕๕๘ กับสำนักงาน ก.พ.ร. ไปเรียบร้อยแล้วนั้น เพื่อให้แต่ละตัวชี้วัดในคำรับรองการปฏิบัติราชการ ประจำปีงบประมาณ พ.ศ. ๒๕๕๘ มีประสิทธิภาพและดำเนินการได้บรรลุเป้าหมายตามที่วางแผนไว้ มหาวิทยาลัยจึงแต่งตั้งคณะกรรมการรับผิดชอบและดำเนินการตามตัวชี้วัด ก.พ.ร. ประจำปีงบประมาณ พ.ศ. ๒๕๕๘ ดังต่อไปนี้

ตัวชี้วัด ก.พ.ร. ที่ ๒ ผลการประเมินคุณภาพการศึกษาภายในตามพันธกิจหลักของสถาบันอุดมศึกษา (เกณฑ์การประเมินผลตามองค์ประกอบที่ ๑, ๒, ๓, ๔ ของสกอ. ระดับสถาบัน)

- | | |
|--|----------------------------|
| ๑. รองศาสตราจารย์ ดร.พงศ์ หรดา | ประธานกรรมการ |
| ๒. รองศาสตราจารย์ ดร.เพ็ญพ มนต์นวลปรางค์ | รองประธานกรรมการ |
| ๓. ผู้ช่วยศาสตราจารย์ ดร.ไพบูลย์ วิริยะวัฒน์ | กรรมการ |
| ๔. ผู้ช่วยศาสตราจารย์ธีระศักดิ์ อภาวัฒนาสกุล | กรรมการ |
| ๕. อาจารย์จู่ไร วรศักดิ์โยธิน | กรรมการ |
| ๖. ผู้ช่วยศาสตราจารย์กัลยา แสงเรือง | กรรมการ |
| ๗. คณบดีทุกคณะ/วิทยาลัย | กรรมการ |
| ๘. ผู้อำนวยการสำนักทุกสำนัก/สถาบัน | กรรมการ |
| ๙. ผู้อำนวยการสำนักงานอธิการบดี | กรรมการ |
| ๑๐. คณะกรรมการดำเนินงานประกันคุณภาพการศึกษา | กรรมการ |
| ๑๑. ผู้ช่วยศาสตราจารย์ ดร.โองการ วณิชชีวะ | กรรมการและเลขานุการ |
| ๑๒. นางสาวพิมพ์พร ชาวเอี่ยม | กรรมการและผู้ช่วยเลขานุการ |

หน้าที่ ๑. ศึกษารายละเอียดตัวชี้วัด เกณฑ์การให้คะแนน แนวทางการประเมินผล ฯลฯ จากคำรับรองและคู่มือการปฏิบัติราชการ (ก.พ.ร.) ประจำปีงบประมาณ พ.ศ. ๒๕๕๘

๒. ดำเนินการตามรายละเอียดตัวชี้วัดตามที่ในคำรับรองและคู่มือ ก.พ.ร. กำหนด

๓. ติดตามความก้าวหน้าของผลการดำเนินงานอย่างต่อเนื่อง

๔. รายงานความก้าวหน้าต่อคณะกรรมการบริหารมหาวิทยาลัยอย่างต่อเนื่อง

๕. กรอกข้อมูลและผลการดำเนินงานลงระบบ CHE QA Online ของสกอ.

ตามที่คำรับรองและคู่มือ ก.พ.ร. กำหนด

ตัวชี้วัด ก.พ.ร. ที่ ๓.๑ ความพึงพอใจของผู้ใช้บัณฑิตต่อบัณฑิต (เกณฑ์การประเมินผลตามตัวบ่งชี้ที่ ๕.๔ ของสกอ. ระดับหลักสูตร)

๑. ผู้ช่วยศาสตราจารย์กัลยา แสงเรือง	ประธานกรรมการ
๒. ผู้อำนวยการสำนักส่งเสริมวิชาการและงานทะเบียน	รองประธานกรรมการ
๓. คณบดีทุกคณะ/วิทยาลัย	กรรมการ
๔. ประธานสาขาทุกสาขาวิชา	กรรมการ
๕. คณะกรรมการดำเนินงานประกันคุณภาพการศึกษา	กรรมการ
๖. ผู้ช่วยศาสตราจารย์ ดร. โองการ วนิชาชีวะ	กรรมการและเลขานุการ
๗. นางสาวพิมพ์พร ชาวเอี่ยม	กรรมการและผู้ช่วยเลขานุการ

หน้าที่ ๑. ศึกษารายละเอียดตัวชี้วัด เกณฑ์การให้คะแนน แนวทางการประเมินผลฯลฯ จากคำรับรองและคู่มือการปฏิบัติราชการ (ก.พ.ร.) ประจำปีงบประมาณ พ.ศ. ๒๕๕๘

๒. ดำเนินการตามรายละเอียดตัวชี้วัดตามที่คำรับรองและคู่มือ ก.พ.ร.กำหนด
๓. ติดตามความก้าวหน้าของผลการดำเนินงานอย่างต่อเนื่อง
๔. รายงานความก้าวหน้าต่อคณะกรรมการบริหารมหาวิทยาลัยอย่างต่อเนื่อง
๕. กรอกข้อมูลและผลการดำเนินงานลงระบบ CHE QA Online ของสกอ.

ตามที่คำรับรองและคู่มือ ก.พ.ร. กำหนด

ตัวชี้วัด ก.พ.ร. ที่ ๓.๒ ความพึงพอใจของนิสิตนักศึกษาต่อสถาบันอุดมศึกษา (เกณฑ์การประเมินผลตามตัวบ่งชี้ที่ ๕.๔ ของสกอ. ระดับหลักสูตร)

๑. ผู้ช่วยศาสตราจารย์กัลยา แสงเรือง	ประธานกรรมการ
๒. ผู้อำนวยการสำนักส่งเสริมวิชาการและงานทะเบียน	รองประธานกรรมการ
๓. คณบดีทุกคณะ/วิทยาลัย	กรรมการ
๔. ประธานสาขาทุกสาขาวิชา	กรรมการ
๕. คณะกรรมการดำเนินงานประกันคุณภาพการศึกษา	กรรมการ
๖. ผู้ช่วยศาสตราจารย์ ดร. โองการ วนิชาชีวะ	กรรมการและเลขานุการ
๗. นางสาวพิมพ์พร ชาวเอี่ยม	กรรมการและผู้ช่วยเลขานุการ

หน้าที่ ๑. ศึกษารายละเอียดตัวชี้วัด เกณฑ์การให้คะแนน แนวทางการประเมินผลฯลฯ จากคำรับรองและคู่มือการปฏิบัติราชการ (ก.พ.ร.) ประจำปีงบประมาณ พ.ศ. ๒๕๕๘

๒. ดำเนินการตามรายละเอียดตัวชี้วัดตามที่คำรับรองและคู่มือ ก.พ.ร.กำหนด
๓. ติดตามความก้าวหน้าของผลการดำเนินงานอย่างต่อเนื่อง
๔. รายงานความก้าวหน้าต่อคณะกรรมการบริหารมหาวิทยาลัยอย่างต่อเนื่อง
๕. กรอกข้อมูลและผลการดำเนินงานลงระบบ CHE QA Online ของสกอ.

ตามที่คำรับรองและคู่มือ ก.พ.ร. กำหนด

ตัวชี้วัด ก.พ.ร. ที่ ๔.๑ การเบิกจ่ายเงินงบประมาณรายจ่ายลงทุน

๑. ผู้ช่วยศาสตราจารย์ ดร.ไพบุลย์ วิริยะวัฒนะ	ประธานกรรมการ
๒. รองศาสตราจารย์ ดร. เพียงพบ มนต์นวลปรางค์	รองประธานกรรมการ
๓. คณบดีทุกคณะ/วิทยาลัย	กรรมการ
๔. ผู้อำนวยการสำนักทุกสำนัก/สถาบัน	กรรมการ
๕. ผู้อำนวยการสำนักงานอธิการบดี	กรรมการ
๖. อาจารย์มลฤดี กี่เอียน	กรรมการ
๗. นางสาวนิตา ช่างเย็นฉ่ำ	กรรมการ
๘. นางสาวทิพย์รัตน์ ชันติจิตร	กรรมการ
๙. นางสาวกรรณา มัสโอตี	กรรมการ
๑๐. นางสาวกาญจนาภรณ์ ชินบดี	กรรมการ
๑๑. นางสาวสุจิตรา คำสัมฤทธิ์	กรรมการ
๑๒. ผู้อำนวยการกองคลัง	กรรมการและเลขานุการ
๑๓. นางสาวจรัสวรรณ ภักดีชนะ	กรรมการและผู้ช่วยเลขานุการ
๑๔. นางสาวชนาภา ผุดเพชรแก้ว	กรรมการและผู้ช่วยเลขานุการ

หน้าที่ ๑. ศึกษารายละเอียดตัวชี้วัด เกณฑ์การให้คะแนน แนวทางการประเมินผลฯ จากคำรับรองและคู่มือการปฏิบัติราชการ (ก.พ.ร.) ประจำปีงบประมาณ พ.ศ. ๒๕๕๘

๒. ดำเนินการตามรายละเอียดตัวชี้วัดตามที่คำรับรองและคู่มือ ก.พ.ร. กำหนด

๓. ติดตามความก้าวหน้าของผลการดำเนินงานอย่างต่อเนื่องและรายงานผลการดำเนินงานต่อคณะกรรมการบริหารมหาวิทยาลัยทุกไตรมาส

๔. กรอกข้อมูลผลการดำเนินงานลงในระบบการบริหารการเงินการคลังภาครัฐแบบอิเล็กทรอนิกส์ (GFMS) อย่างต่อเนื่องตามที่คำรับรองและคู่มือ ก.พ.ร. กำหนด

๕. รวบรวมผลการดำเนินงานและเอกสารหลักฐานการดำเนินงานเพื่อส่งให้สำนักงบประมาณ กรมบัญชีกลาง และสำนักงาน ก.พ.ร. ตามหลักเกณฑ์ที่กำหนด

ตัวชี้วัด ก.พ.ร. ที่ ๔.๒ การเบิกจ่ายเงินงบประมาณรายจ่ายภาพรวม

๑. ผู้ช่วยศาสตราจารย์ ดร.ไพบุลย์ วิริยะวัฒนะ	ประธานกรรมการ
๒. รองศาสตราจารย์ ดร. เพียงพบ มนต์นวลปรางค์	รองประธานกรรมการ
๓. คณบดีทุกคณะ/วิทยาลัย	กรรมการ
๔. ผู้อำนวยการสำนักทุกสำนัก/สถาบัน	กรรมการ
๕. ผู้อำนวยการสำนักงานอธิการบดี	กรรมการ
๖. อาจารย์มลฤดี กี่เอียน	กรรมการ
๗. นางสาวนิตา ช่างเย็นฉ่ำ	กรรมการ
๘. นางสาวทิพย์รัตน์ ชันติจิตร	กรรมการ
๙. นางสาวกรรณา มัสโอตี	กรรมการ
๑๐. นางสาวกาญจนาภรณ์ ชินบดี	กรรมการ

๑๑. นางสาวสุจิตรา คำสัมฤทธิ์	กรรมการ
๑๒. ผู้อำนวยการกองคลัง	กรรมการและเลขานุการ
๑๓. นางสาวจรัสวรรณ ภักดีชนะ	กรรมการและผู้ช่วยเลขานุการ
๑๔. นางสาวชนาภา ผุดเพชรแก้ว	กรรมการและผู้ช่วยเลขานุการ

หน้าที่ ๑. ศึกษารายละเอียดตัวชี้วัด เกณฑ์การให้คะแนน แนวทางการประเมินผลฯลฯ จากคำรับรองและคู่มือการปฏิบัติราชการ (ก.พ.ร.) ประจำปีงบประมาณ พ.ศ. ๒๕๕๘

๒. ดำเนินการตามรายละเอียดตัวชี้วัดตามที่คำรับรองและคู่มือ ก.พ.ร.กำหนด

๓. ติดตามความก้าวหน้าของผลการดำเนินงานอย่างต่อเนื่องและรายงานผลการดำเนินงานต่อคณะกรรมการบริหารมหาวิทยาลัยทุกไตรมาส

๔. กรอกข้อมูลผลการดำเนินงานลงในระบบการบริหารการเงินการคลังภาครัฐแบบอิเล็กทรอนิกส์ (GFMS) อย่างต่อเนื่องตามที่คำรับรองและคู่มือ ก.พ.ร. กำหนด

๕. รวบรวมผลการดำเนินงานและเอกสารหลักฐานการดำเนินงานเพื่อส่งให้สำนักงานประมาณ กรมบัญชีกลาง และสำนักงาน ก.พ.ร. ตามหลักเกณฑ์ที่กำหนด

ตัวชี้วัด ก.พ.ร. ที่ ๕ การประหยัดพลังงาน

๑. ผู้ช่วยศาสตราจารย์ ดร.ไพบุลย์ วิริยะวัฒน์	ประธานกรรมการ
๒. ผู้อำนวยการสำนักงานอธิการบดี	รองประธานกรรมการ
๓. คณบดีทุกคณะ/วิทยาลัย	กรรมการ
๔. ผู้อำนวยการสำนักทุกสำนัก/สถาบัน	กรรมการ
๕. ผู้อำนวยการศูนย์วัฒนธรรมพระนคร	กรรมการ
๖. ผู้อำนวยการกองอาคารสถานที่และสิ่งแวดล้อม	กรรมการและเลขานุการ
๗. นายเจษฎาพร เสมา	กรรมการและผู้ช่วยเลขานุการ

หน้าที่ ๑. ศึกษารายละเอียดตัวชี้วัด เกณฑ์การให้คะแนน แนวทางการประเมินผลฯลฯ จากคำรับรองและคู่มือการปฏิบัติราชการ (ก.พ.ร.) ประจำปีงบประมาณ พ.ศ. ๒๕๕๘

๒. ดำเนินการตามรายละเอียดตัวชี้วัดตามที่คำรับรองและคู่มือ ก.พ.ร.กำหนด

๓. ติดตามความก้าวหน้าของผลการดำเนินงานอย่างต่อเนื่องและรายงานผลการดำเนินงานต่อคณะกรรมการบริหารมหาวิทยาลัยทุกไตรมาส

๔. กรอกข้อมูลผลการดำเนินงานลงในฐานข้อมูล www.e-report.energy.go.th ของสำนักงานนโยบายและแผนพลังงานทุกเดือน ตามหลักเกณฑ์และวิธีการที่สำนักงานนโยบายและแผนพลังงานกำหนด

๕. ส่งผลการดำเนินงานด้านไฟฟ้าและน้ำมันเชื้อเพลิง ในระดับคะแนนที่ ๑ ถึง ๕ ผ่านช่องทางเว็บไซต์ www.e-report.energy.go.th ภายในวันที่ ๓๐ พฤศจิกายน ๒๕๕๘

๖. รวบรวมผลการดำเนินงานและเอกสารหลักฐานการดำเนินงานเพื่อส่งให้สำนักงานนโยบายและแผนพลังงาน และสำนักงาน ก.พ.ร. ตามหลักเกณฑ์ที่กำหนด

ตัวชี้วัด ก.พ.ร. ที่ ๒ ผลการประเมินคุณภาพการศึกษาภายในด้านการบริหารจัดการ
(เกณฑ์การประเมินผลตามองค์ประกอบที่ ๕ ของสกอ. ระดับสถาบัน)

๑. รองศาสตราจารย์ ดร.พงศ์ หรดาล	ประธานกรรมการ
๒. รองศาสตราจารย์ ดร. เพ็ญพบ มนต์นवलปรังค์	รองประธานกรรมการ
๓. ผู้ช่วยศาสตราจารย์ ดร.ไพบูลย์ วิริยะวัฒน์นะ	กรรมการ
๔. ผู้ช่วยศาสตราจารย์ธีระศักดิ์ อาภาวัฒนาสกุล	กรรมการ
๕. อาจารย์จู่ไร วรศักดิ์โยธิน	กรรมการ
๖. ผู้ช่วยศาสตราจารย์กัลยา แสงเรือง	กรรมการ
๗. ผู้ช่วยศาสตราจารย์พรทิพย์ รักชาติ	กรรมการ
๘. คณบดีทุกคณะ/วิทยาลัย	กรรมการ
๙. ผู้อำนวยการสำนักทุกสำนัก/สถาบัน	กรรมการ
๑๐. ผู้อำนวยการสำนักงานอธิการบดี	กรรมการ
๑๑. ผู้อำนวยการกองคลัง	กรรมการ
๑๒. นางสาวจรัสวรรณ ภัคดีชนะ	กรรมการ
๑๓. นางสาวกาญจนาภรณ์ ชินบดี	กรรมการ
๑๔. นางสาวเสาวรส ศรีสุข	กรรมการ
๑๕. นางสาวสมจิตร ดวงจันทร์	กรรมการ
๑๖. คณะกรรมการดำเนินงานประกันคุณภาพการศึกษา	กรรมการ
๑๗. ผู้ช่วยศาสตราจารย์ ดร. โองการ วณิชชาชีวะ	กรรมการและเลขานุการ
๑๘. นางสาวพิมพ์พร ชาวเอี่ยม	กรรมการและผู้ช่วยเลขานุการ

หน้าที่ ๑. ศึกษารายละเอียดตัวชี้วัด เกณฑ์การให้คะแนน แนวทางการประเมินผลฯ
จากคำรับรองและคู่มือการปฏิบัติราชการ (ก.พ.ร.) ประจำปีงบประมาณ พ.ศ. ๒๕๕๘

๒. ดำเนินการตามรายละเอียดตัวชี้วัดตามที่คำรับรองและคู่มือ ก.พ.ร.กำหนด

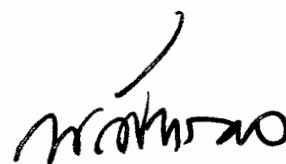
๓. ติดตามความก้าวหน้าของผลการดำเนินงานอย่างต่อเนื่อง

๔. รายงานความก้าวหน้าต่อคณะกรรมการบริหารมหาวิทยาลัยอย่างต่อเนื่อง

๕. กรอกข้อมูลและผลการดำเนินงานลงระบบ CHE QA Online ของสกอ.
ตามที่คำรับรองและคู่มือ ก.พ.ร. กำหนด

ทั้งนี้ ตั้งแต่บัดนี้เป็นต้นไป

สั่ง ณ วันที่ ๑ เมษายน พ.ศ. ๒๕๕๘



(รองศาสตราจารย์ ดร. พงศ์ หรดาล)
อธิการบดีมหาวิทยาลัยราชภัฏพระนคร

สำนักงานประกันคุณภาพ มหาวิทยาลัยราชภัฏพระนคร



ก.พ.ร.

สำนักงานคณะกรรมการพัฒนาระบบราชการ

จัดทำโดย

สำนักงานประกันคุณภาพการศึกษา
อาคาร ปิยมหาราช ชั้น 4

โทร : 02 522-6639 , 02 522-6640