



# คำรับรองและคู่มือ การปฏิบัติราชการ (ก.พ.ร.)

ประจำปีงบประมาณ พ.ศ. 2559

มหาวิทยาลัยราชภัฏพระนคร

ก.พ.ร.

สำนักงานคณะกรรมการพัฒนาระบบราชการ

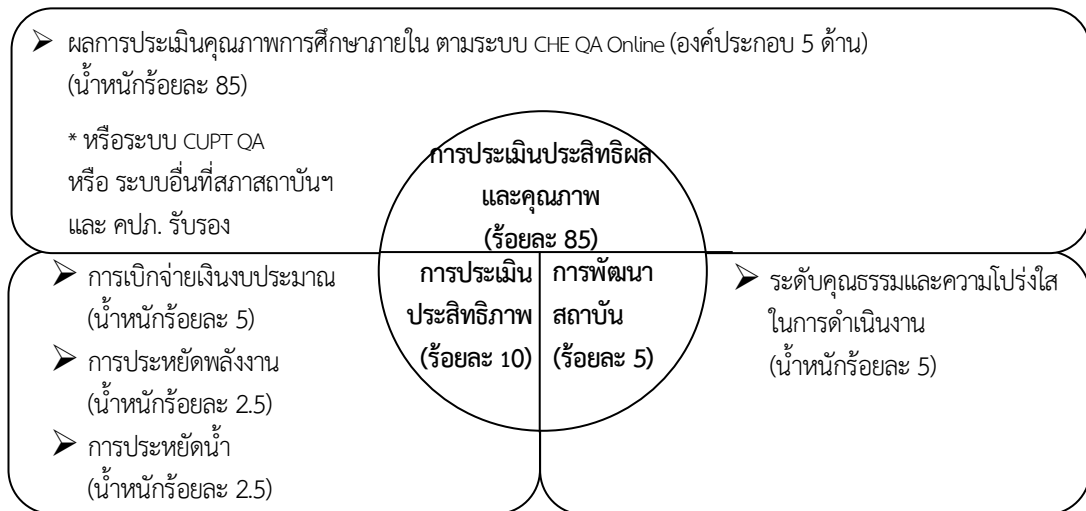
## สารบัญ

	หน้า
* กรอบการประเมินผลและแนวทางการจัดทำคำรับรองการปฏิบัติราชการ ปีงบประมาณ พ.ศ. 2559	1
* แนวทางการประเมินผลการปฏิบัติราชการตามคำรับรองการปฏิบัติราชการ ปีงบประมาณ พ.ศ. 2559	4
* ปฏิทินการจัดทำคำรับรองและการประเมินผลการปฏิบัติราชการ ปีงบประมาณ พ.ศ. 2559	6
* คำรับรองการปฏิบัติราชการมหาวิทยาลัยราชภัฏพระนคร ปีงบประมาณ พ.ศ. 2559	7
* แผนปฏิบัติราชการของมหาวิทยาลัยราชภัฏพระนคร ปีงบประมาณ พ.ศ. 2559	9
* ตัวชี้วัดผลการปฏิบัติราชการ ปีงบประมาณ พ.ศ. 2559	13
* คำอธิบายรายละเอียดตัวชี้วัดและเกณฑ์การให้คะแนนตามคำรับรองการปฏิบัติราชการ ปีงบประมาณ พ.ศ. 2559	14
<b>มติภายนอก</b>	15
<b>การประเมินประสิทธิผลและคุณภาพ</b>	15
ตัวชี้วัดที่ 1 ผลการประเมินคุณภาพการศึกษาภายใน	15
<u>กรณีที่ 1</u> ผลการประเมินคุณภาพการศึกษาภายในตามระบบ CHE QA Online (องค์ประกอบ 5 ด้าน)	15
<u>กรณีที่ 2</u> ผลการประเมินคุณภาพการศึกษาภายในตามระบบ CUPT QA หรือระบบอื่นที่สภาสถาบันอุดมศึกษาและ คปภ. ให้การรับรอง	16
<b>มติภายใน</b>	17
<b>การประเมินประสิทธิภาพ</b>	17
ตัวชี้วัดที่ 2 การเบิกจ่ายเงินงบประมาณ	17
ตัวชี้วัดที่ 3 การประหยัดพลังงาน	18
ตัวชี้วัดที่ 4 การประหยัดน้ำ	35
<b>การพัฒนาสถาบัน</b>	37
ตัวชี้วัดที่ 5 ระดับคุณธรรมและความโปร่งใสในการดำเนินงาน	37
* คำอธิบายการคำนวณค่าคะแนนถ่วงน้ำหนัก และการคำนวณคะแนนในแต่ละมิติ/ด้าน	43
* ภาคผนวก	46
คำสั่งแต่งตั้งคณะกรรมการรับผิดชอบและดำเนินการตามตัวชี้วัด ก.พ.ร. ประจำปีงบประมาณ พ.ศ. 2559 (คำสั่งมหาวิทยาลัยราชภัฏพระนครที่ 2841/2558)	47

กรอบการประเมินผลและแนวทางการจัดทำคำรับรองการปฏิบัติราชการของสถาบันอุดมศึกษา  
ประจำปีงบประมาณ พ.ศ. 2559

คณะกรรมการพัฒนาระบบราชการ (ก.พ.ร.) ในการประชุมครั้งที่ 4/2558 เมื่อวันที่ 4 สิงหาคม 2558 ได้พิจารณาและมีมติเห็นชอบกรอบการประเมินผลและแนวทางการจัดทำคำรับรองการปฏิบัติราชการของสถาบันอุดมศึกษา ประจำปีงบประมาณ พ.ศ. 2559 โดยมีรายละเอียดดังนี้

1. กรอบการประเมินผลการปฏิบัติราชการของสถาบันอุดมศึกษา ประจำปีงบประมาณ พ.ศ. 2559



ประเด็นการประเมินผล	ตัวชี้วัด	น้ำหนัก(ร้อยละ)
<b>มิติภายนอก</b>		<b>85</b>
● การประเมินประสิทธิผลและคุณภาพ		85
	1. ผลการประเมินคุณภาพการศึกษาภายในตามระบบ CHE QA Online (องค์ประกอบ 5 ด้าน) 1.1 การผลิตบัณฑิต 1.2 การวิจัย 1.3 การบริการวิชาการ 1.4 การทำนุบำรุงศิลปะและวัฒนธรรม 1.5 การบริหารจัดการ * หรือระบบ CUPT QA หรือ ระบบอื่นที่สภาสถาบันฯ และ คปก. รับรอง	(85)
<b>มิติภายใน</b>		<b>15</b>
● การประเมินประสิทธิภาพ		10
	2. การเบิกจ่ายเงินงบประมาณ	(5)
	3. การประหยัดพลังงาน	(2.5)
	4. การประหยัดน้ำ	(2.5)
● การพัฒนาสถาบัน		5
	5. ระดับคุณธรรมและความโปร่งใสในการดำเนินงาน	(5)
<b>รวม</b>		<b>100</b>

## หลักการ

1) การประเมินผลตามคำรับรองการปฏิบัติราชการของสถาบันอุดมศึกษา เป็นการบูรณาการระบบการประเมินผลของหน่วยงานกลางที่เกี่ยวข้องกับการอุดมศึกษา 3 หน่วยงาน ได้แก่ สำนักงานคณะกรรมการการอุดมศึกษา (สกอ.) สำนักงานรับรองมาตรฐานและประเมินคุณภาพการศึกษา (องค์การมหาชน) (สมศ.) และสำนักงาน ก.พ.ร. ให้เป็นระบบเดียวกัน และใช้ผลการประเมินร่วมกัน โดยสถาบันอุดมศึกษาสามารถรายงานผลการดำเนินงานผ่านระบบ CHE QA Online ของ สกอ. เพื่อลดภาระและความซ้ำซ้อนในการดำเนินงานของสถาบันอุดมศึกษา

2) ตัวชี้วัดในมิติภายนอก ประเด็นการประเมินประสิทธิผลและคุณภาพ ประกอบด้วย ตัวชี้วัดผลการประเมินคุณภาพการศึกษาภายใน ระดับอุดมศึกษา ซึ่งสถาบันอุดมศึกษาสามารถเลือกใช้ตามระบบ CHE QA Online ของ สกอ. (องค์ประกอบ 5 ด้าน) หรือระบบการประกันคุณภาพ CUPT QA หรือระบบอื่นที่สภาสถาบันอุดมศึกษาและคณะกรรมการประกันคุณภาพภายในระดับอุดมศึกษา (คปภ.) ให้การรับรอง โดยสำนักงาน ก.พ.ร. ทำหน้าที่ประสานกับ สกอ. เพื่อขอข้อมูลผลคะแนนโดยตรงหรือเทียบเคียงผลการประเมินจากระบบอื่น

3) ตัวชี้วัดในมิติภายใน ประกอบด้วย (1) การเบิกจ่ายเงินงบประมาณ (2) การประหยัดพลังงาน (3) การประหยัดน้ำ และ (4) ระดับคุณธรรมและความโปร่งใสในการดำเนินงาน โดยหน่วยงานเจ้าภาพตัวชี้วัดจะเป็นผู้กำหนดแนวทางการดำเนินการ หลักเกณฑ์และวิธีการประเมินผล ตลอดจนติดตามประเมินผลการดำเนินงานตามตัวชี้วัดนั้นๆ

4) สำหรับตัวชี้วัดมิติภายใน เรื่อง การประหยัดน้ำ นั้น เป็นไปตามมติคณะรัฐมนตรีเมื่อวันที่ 28 กรกฎาคม 2558 เรื่อง แนวทางประหยัดน้ำในหน่วยงานภาครัฐ ที่ขอความร่วมมือทุกภาคส่วนร่วมกันประหยัดน้ำ โดยให้หน่วยงานภาครัฐลดการใช้น้ำอย่างน้อยร้อยละ 10 พร้อมรายงานผลทุกเดือน

## **2. แนวทางการจัดทำคำรับรองการปฏิบัติราชการของสถาบันอุดมศึกษา ประจำปีงบประมาณ พ.ศ. 2559**

### 1.1 การจัดทำเอกสารคำรับรองการปฏิบัติราชการฯ และเอกสารประกอบ

- การจัดทำเอกสารคำรับรองการปฏิบัติราชการฯ และเอกสารประกอบ สถาบันอุดมศึกษาสามารถดาวน์โหลดตัวอย่างจากเว็บไซต์สำนักงาน ก.พ.ร. ได้ที่

“<http://www.opdc.go.th> > ศูนย์ความรู้ > คู่มือการประเมินผลการปฏิบัติราชการตามคำรับรองฯ ประจำปีงบประมาณ > 2559”

โดยรายละเอียดและจำนวนของตัวชี้วัดในเอกสารประกอบ เป็นไปตามกรอบการประเมินผลการปฏิบัติราชการของสถาบันอุดมศึกษา ประจำปีงบประมาณ พ.ศ. 2559

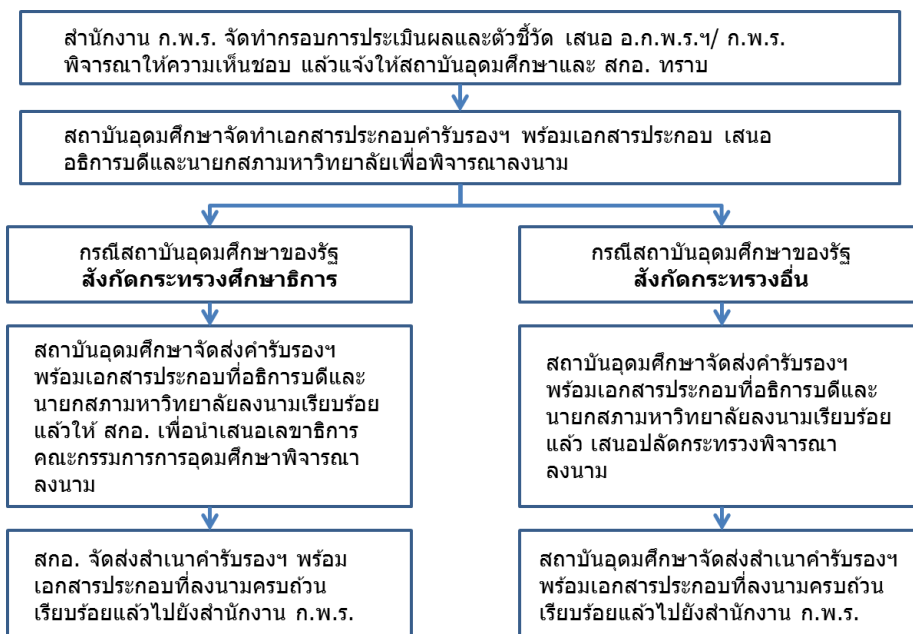
- การระบุระยะเวลาการลงนามในคำรับรองการปฏิบัติราชการฯ ตามสิ่งที่ส่งมาด้วย 4 ข้อ 6 วรรคสอง ให้มีระยะเวลาไม่เกิน 30 วันนับจากวันที่สถาบันอุดมศึกษานำส่งคำรับรองการปฏิบัติราชการฯ ที่อธิการบดีและนายกสภามหาวิทยาลัยลงนามแล้ว ไปยังสำนักงานคณะกรรมการการอุดมศึกษา/กระทรวงการท่องเที่ยวและกีฬา/กระทรวงวัฒนธรรม แล้วแต่กรณี ทั้งนี้ต้องไม่เกินกว่าวันที่ 30 ธันวาคม 2558

### 1.2 การลงนามในคำรับรองการปฏิบัติราชการฯ

- สถาบันอุดมศึกษานำคำรับรองการปฏิบัติราชการของสถาบันอุดมศึกษาพร้อมเอกสารประกอบเสนออธิการบดี และนายกสภามหาวิทยาลัย เพื่อพิจารณา ลงนามในคำรับรองการปฏิบัติราชการของสถาบันอุดมศึกษา จำนวน 2 ชุด

- สถาบันอุดมศึกษาจัดส่งคำร้องการปฏิบัติราชการของสถาบันอุดมศึกษาพร้อมเอกสารประกอบที่อธิการบดีและนายกสภามหาวิทยาลัยลงนามเรียบร้อยแล้วทั้ง 2 ชุด ให้สำนักงานคณะกรรมการการอุดมศึกษา (สกอ.) เพื่อนำเสนอเลขาธิการคณะกรรมการการอุดมศึกษาพิจารณาลงนามในคำร้องการปฏิบัติราชการของสถาบันอุดมศึกษาต่อไป
- สกอ. ส่งคืนคำร้องพร้อมเอกสารประกอบที่เลขาธิการคณะกรรมการการอุดมศึกษา ลงนามเรียบร้อยแล้วจำนวน 1 ชุดให้สถาบันอุดมศึกษา และดำเนินการส่งสำเนาคำร้องการปฏิบัติราชการของสถาบันอุดมศึกษาทุกแห่งพร้อมเอกสารประกอบที่ลงนามครบถ้วนแล้วให้สำนักงาน ก.พ.ร. ต่อไป
- สำหรับสถาบันการพลศึกษาและสถาบันบัณฑิตพัฒนศิลป์ให้นำคำร้องการปฏิบัติราชการของสถาบันอุดมศึกษาพร้อมเอกสารประกอบที่อธิการบดี และนายกสภาสถาบันฯ ลงนามเรียบร้อยแล้วทั้ง 2 ชุด เสนอปลัดกระทรวงการท่องเที่ยวและกีฬาหรือปลัดกระทรวงวัฒนธรรม แล้วแต่กรณี เพื่อพิจารณาลงนามในคำร้องการปฏิบัติราชการของสถาบันอุดมศึกษาต่อไป พร้อมนี้ ขอให้สถาบันจัดส่งสำเนาคำร้องการปฏิบัติราชการของสถาบันอุดมศึกษาพร้อมเอกสารประกอบที่ลงนามครบถ้วนแล้วให้สำนักงาน ก.พ.ร. จำนวน 1 ชุดด้วย

**ขั้นตอนการจัดทำเอกสารและการลงนามในคำร้องการปฏิบัติราชการของสถาบันอุดมศึกษา  
ประจำปีงบประมาณ พ.ศ. 2559**



### 3. แนวทางการประเมินผลการปฏิบัติราชการตามคำรับรองการปฏิบัติราชการ ประจำปีงบประมาณ พ.ศ. 2559

ในการประเมินผลการปฏิบัติราชการตามคำรับรองการปฏิบัติราชการของสถาบันอุดมศึกษา ประจำปีงบประมาณ พ.ศ. 2559 สำนักงาน ก.พ.ร. จะใช้ข้อมูลผลการดำเนินงานตามตัวชี้วัดของสถาบันอุดมศึกษา จากหน่วยงานต่างๆ ดังนี้

ตัวชี้วัดของสถาบันอุดมศึกษา	แหล่งข้อมูล/ หน่วยงานผู้ให้ข้อมูล/ หน่วยงานเจ้าภาพตัวชี้วัด	แนวทางการดำเนินการ
ตัวชี้วัดที่ 1 ผลการประเมินคุณภาพการศึกษา ภายในตามพันธกิจหลัก	<b>กรณีที่ 1</b> สถาบันอุดมศึกษานำระบบการประกันคุณภาพการศึกษาภายใน ระดับคณะ และระดับสถาบัน ที่สำนักงานคณะกรรมการการอุดมศึกษา (สกอ.) พัฒนาขึ้น ไปใช้เป็นแนวทางในการประกันคุณภาพการศึกษา	<p>(1) สถาบันอุดมศึกษาดำเนินการตามแนวทางการจัดการกระบวนการประเมินคุณภาพการศึกษาภายใน ตามคู่มือการประกันคุณภาพภายใน ระดับอุดมศึกษา ฉบับปีการศึกษา 2557 และจัดทำรายงานประจำปีที่เป็นรายงานผลการประเมินคุณภาพภายในผ่านระบบ CHE QA Online โดย</p> <ul style="list-style-type: none"> <li>● สำหรับสถาบันอุดมศึกษาที่ใช้ระบบการเปิด – ปิดภาคการศึกษาตามรอบปีการศึกษาเดิม (มีถุนายนถึงพฤษภาคมของปีถัดไป) ต้องจัดทำรายงานเข้าสู่ระบบฯ ให้แล้วเสร็จภายในวันที่ 30 กันยายน 2559</li> <li>● สำหรับสถาบันอุดมศึกษาที่ใช้ระบบการเปิด-ปิดภาคการศึกษาตามอาเซียน (สิงหาคมถึงกรกฎาคมของปีถัดไป) ต้องจัดทำรายงานเข้าสู่ระบบฯ ให้แล้วเสร็จภายในวันที่ 30 พฤศจิกายน 2559 ทั้งนี้ สถาบันอุดมศึกษาที่จะใช้ระบบการเปิด – ปิดภาคการศึกษาตามอาเซียนต้องแจ้ง สกอ. ให้ทราบ เพื่อบริการดำเนินการดำเนินงานผ่านระบบ CHE QA Online</li> </ul> <p>(2) สำนักงาน ก.พ.ร. ประสานขอข้อมูลผลคะแนนผลการดำเนินการจาก สกอ.</p>
	<b>กรณีที่ 2</b> สถาบันอุดมศึกษากำหนดระบบการประกันคุณภาพภายใน ระดับคณะ และระดับสถาบันของตนเอง โดยไม่ใช้ระบบฯ ที่ สกอ. พัฒนาขึ้น	สถาบันอุดมศึกษาแจ้งรายละเอียดระบบการประกันคุณภาพการศึกษาภายในที่เลือกดำเนินการซึ่งผ่านการพิจารณาของสภาสถาบันอุดมศึกษา และสกอ. (โดยคณะกรรมการประกันคุณภาพภายในระดับอุดมศึกษา – คปอ.) ให้สำนักงาน ก.พ.ร. ทราบ เพื่อทำความเข้าใจเป็นรายกรณี

ตัวชี้วัดของสถาบันอุดมศึกษา	แหล่งข้อมูล/ หน่วยงานผู้ให้ข้อมูล/ หน่วยงานเจ้าภาพตัวชี้วัด	แนวทางการดำเนินการ
ตัวชี้วัดที่ 2 การเบิกจ่ายเงินงบประมาณ	ข้อมูลจากกรมบัญชีกลาง	*สำนักงาน ก.พ.ร. จะสรุปรายละเอียดและแจ้งให้สถาบันอุดมศึกษาทราบอีกครั้งหนึ่ง
ตัวชี้วัดที่ 3 การประหยัดพลังงาน	ข้อมูลจากสำนักงานนโยบายและแผนพลังงาน (สนพ.)	(1) สถาบันอุดมศึกษาทำการบันทึกข้อมูลรายงานผ่านเว็บไซต์ <a href="http://www.e-report.energy.go.th">http://www.e-report.energy.go.th</a> ตามที่ สนพ. กำหนด โดย สนพ. จะพิจารณาจากร้อยละเฉลี่ยถ่วงน้ำหนักของพลังงาน 2 ชนิด คือ ด้านไฟฟ้า และด้านน้ำมันเชื้อเพลิงของสถาบันอุดมศึกษา รายละเอียดตามสิ่งที่ส่งมาด้วย 4 “คำอธิบายรายละเอียดตัวชี้วัดและเกณฑ์การให้คะแนนตามคำรับรองการปฏิบัติราชการของสถาบันอุดมศึกษา ประจำปีงบประมาณ พ.ศ. 2559” (2) สำนักงาน ก.พ.ร. ประสานขอข้อมูลคะแนนผลการดำเนินการจาก สนพ.
ตัวชี้วัดที่ 4 การประหยัดน้ำ	ข้อมูลจากกรมทรัพยากรน้ำ	(1) สถาบันอุดมศึกษาดำเนินการตามรายละเอียดตามสิ่งที่ส่งมาด้วย 4 “คำอธิบายรายละเอียดตัวชี้วัดและเกณฑ์การให้คะแนนตามคำรับรองการปฏิบัติราชการของสถาบันอุดมศึกษา ประจำปีงบประมาณ พ.ศ. 2559” (2) สำนักงาน ก.พ.ร. ประสานขอข้อมูลผลการดำเนินการจากกรมทรัพยากรน้ำ
ตัวชี้วัดที่ 5 ระดับคุณธรรมและความโปร่งใสในการดำเนินงาน	ข้อมูลจากสำนักงาน ป.ป.ช.	(1) สถาบันอุดมศึกษาดำเนินการตามรายละเอียดตามสิ่งที่ส่งมาด้วย 4 “คำอธิบายรายละเอียดตัวชี้วัดและเกณฑ์การให้คะแนนตามคำรับรองการปฏิบัติราชการของสถาบันอุดมศึกษา ประจำปีงบประมาณ พ.ศ. 2559” (2) สำนักงาน ก.พ.ร. ประสานขอข้อมูลผลการดำเนินการจากสำนักงาน ป.ป.ช.

.....

ปฏิทินการจัดทำคำรับรองและการประเมินผลการปฏิบัติราชการของสถาบันอุดมศึกษา  
ประจำปีงบประมาณ พ.ศ. 2559

วันที่	กิจกรรม
4 สิงหาคม 2558	ก.พ.ร. พิจารณาเห็นชอบกรอบการประเมินผลและแนวทางการจัดทำคำรับรองการปฏิบัติราชการของสถาบันอุดมศึกษา ประจำปีงบประมาณ พ.ศ. 2559
สิงหาคม 2558	สำนักงาน ก.พ.ร. เผยแพร่กรอบการประเมินผลและรายละเอียดแนวทางการจัดทำคำรับรองการปฏิบัติราชการของสถาบันอุดมศึกษา ประจำปีงบประมาณ พ.ศ. 2559
สิงหาคม – กันยายน 2558	สถาบันอุดมศึกษาจัดทำเอกสารคำรับรองการปฏิบัติราชการ ประจำปีงบประมาณ พ.ศ. 2559 พร้อมเอกสารประกอบ โดยรายละเอียดและจำนวนของตัวชี้วัดในเอกสารประกอบเป็นไปตามกรอบการประเมินผลการปฏิบัติราชการของสถาบันอุดมศึกษา ประจำปีงบประมาณ พ.ศ. 2559 แล้วเสนออธิการบดีและนายกสภามหาวิทยาลัยพิจารณาลงนามในฐานะผู้ให้คำรับรอง
ตุลาคม – ธันวาคม 2558	<ul style="list-style-type: none"> <li>● สถาบันอุดมศึกษาจัดส่งคำรับรองการปฏิบัติราชการพร้อมเอกสารประกอบที่อธิการบดีและนายกสภามหาวิทยาลัยได้ลงนามแล้ว นำเสนอเลขาธิการคณะกรรมการการอุดมศึกษา/ปลัดกระทรวงการท่องเที่ยวและกีฬา/ปลัดกระทรวงวัฒนธรรม แล้วแต่กรณี เพื่อพิจารณาลงนามในฐานะผู้รับคำรับรอง</li> <li>● สำนักงานคณะกรรมการการอุดมศึกษา/สถาบันการพลศึกษา/สถาบันบัณฑิตพัฒนศิลป์ จัดส่งสำเนาคำรับรองการปฏิบัติราชการพร้อมเอกสารประกอบที่มีการลงนามเรียบร้อยแล้ว จำนวน 1 ชุดไปยังสำนักงาน ก.พ.ร.</li> </ul>
ภายใน 30 ธันวาคม 2558	สิ้นสุดการรับแจ้งข้อมูลเกี่ยวกับระบบการประกันคุณภาพการศึกษาภายในระดับคณะและระดับสถาบันที่สถาบันอุดมศึกษาเลือกดำเนินการ
ภายใน 30 เมษายน 2559	สิ้นสุดการรับเรื่องการขอเปลี่ยนแปลงรายละเอียดตัวชี้วัด น้ำหนักและเกณฑ์การให้คะแนน (รอบ 6 เดือน)
กรกฎาคม – พฤศจิกายน 2559	<p>สถาบันอุดมศึกษาจัดทำรายงานประจำปีที่เป็นรายงานการประเมินคุณภาพภายในเข้าสู่ระบบ CHE QA Online ของสำนักงานคณะกรรมการการอุดมศึกษาภายใน 120 วัน นับจากสิ้นปีการศึกษา โดย</p> <ul style="list-style-type: none"> <li>● สำหรับสถาบันอุดมศึกษาที่ใช้ระบบการเปิด – ปิดภาคการศึกษาตามรอบปีการศึกษาเดิม (มิถุนายนถึงพฤษภาคมของปีถัดไป) ต้องจัดทำรายงานเข้าสู่ระบบฯ ให้แล้วเสร็จภายในวันที่ <b>30 กันยายน 2559</b></li> <li>● สำหรับสถาบันอุดมศึกษาที่ใช้ระบบการเปิด – ปิดภาคการศึกษาตามอาเซียน (สิงหาคมถึงกรกฎาคมของปีถัดไป) ต้องจัดทำรายงานเข้าสู่ระบบฯ ให้แล้วเสร็จภายในวันที่ <b>30 พฤศจิกายน 2559</b> ทั้งนี้ สถาบันอุดมศึกษาที่จะใช้ระบบการเปิด – ปิดภาคการศึกษาตามอาเซียนต้องแจ้งสำนักงานคณะกรรมการการอุดมศึกษาให้ทราบ เพื่อรองรับการดำเนินงานผ่านระบบ CHE QA Online</li> </ul>
ภายใน 31 ตุลาคม 2559	สิ้นสุดการรับเรื่องการขอเปลี่ยนแปลงรายละเอียดตัวชี้วัด น้ำหนักและเกณฑ์การให้คะแนน (รอบ 12 เดือน)
30 พฤศจิกายน 2559	สถาบันอุดมศึกษาส่งผลการดำเนินงานในระดับคะแนนที่ 1- 5 ของตัวชี้วัด “การประหยัดพลังงาน” ไปยังสำนักงานนโยบายและแผนพลังงาน (สนพ.) ผ่านเว็บไซต์ <a href="http://www.e-report.energy.go.th">www.e-report.energy.go.th</a>





คำรับรองการปฏิบัติราชการ  
มหาวิทยาลัยราชภัฏพระนคร  
ประจำปีงบประมาณ พ.ศ. 2559

1. คำรับรองระหว่าง

นางสาวอรุณ แก่นวงศ์

เลขาธิการคณะกรรมการการอุดมศึกษา ผู้รับคำรับรอง

และ

รองศาสตราจารย์พงศ์ หรดาล

อธิการบดีมหาวิทยาลัยราชภัฏพระนคร ผู้ทำคำรับรอง

2. คำรับรองนี้เป็นคำรับรองฝ่ายเดียว มิใช่สัญญาและใช้สำหรับระยะเวลา 1 ปี เริ่มตั้งแต่วันที่ 1 ตุลาคม 2558 ถึงวันที่ 30 กันยายน 2559

3. รายละเอียดของคำรับรอง ได้แก่ แผนปฏิบัติราชการของมหาวิทยาลัยราชภัฏพระนคร ตัวชี้วัดผลการปฏิบัติราชการ น้ำหนัก เป้าหมาย/เกณฑ์การให้คะแนน และรายละเอียดอื่นๆ ตามที่ปรากฏอยู่ในเอกสารประกอบท้ายคำรับรองนี้

4. ข้าพเจ้า นางสาวอรุณ แก่นวงศ์ ในฐานะเลขาธิการคณะกรรมการการอุดมศึกษา ได้พิจารณาและเห็นชอบกับแผนปฏิบัติราชการของมหาวิทยาลัยราชภัฏพระนคร ตัวชี้วัดผลการปฏิบัติราชการ น้ำหนัก เป้าหมาย/เกณฑ์การให้คะแนน และรายละเอียดอื่นๆ ตามที่กำหนดในเอกสารประกอบท้ายคำรับรองนี้ และข้าพเจ้ายินดีจะให้คำแนะนำ กำกับ และตรวจสอบผลการปฏิบัติราชการของรองศาสตราจารย์พงศ์ หรดาล ให้เป็นไปตามคำรับรองที่จัดทำขึ้นนี้

5. ข้าพเจ้า รองศาสตราจารย์พงศ์ หรดาล อธิการบดีมหาวิทยาลัยราชภัฏพระนคร ได้ทำความเข้าใจคำรับรองตาม 3 แล้ว ขอให้คำรับรองกับเลขาธิการคณะกรรมการการอุดมศึกษาว่าจะมุ่งมั่นปฏิบัติราชการให้เกิดผลงานที่ดี ตามเป้าหมายของตัวชี้วัดแต่ละตัวในระดับสูงสุด เพื่อให้เกิดประโยชน์สุขแก่ประชาชนตามที่ให้คำรับรองไว้

6. ผู้รับคำรับรองและผู้ทำคำรับรอง ได้เข้าใจคำรับรองการปฏิบัติราชการและเห็นพ้องกันแล้ว จึงได้ลงลายมือชื่อไว้เป็นสำคัญ

หากผู้รับคำรับรองและผู้ทำคำรับรองมิได้ลงลายมือชื่อไว้ตามวรรคหนึ่ง และมีได้โต้แย้งไปยัง สำนักงาน ก.พ.ร. ภายในวันที่ 30 ธันวาคม พ.ศ. 2558 ให้ถือว่าผู้รับคำรับรองและผู้ทำคำรับรองเห็นชอบกับ คำรับรองนี้ และให้มีผลใช้บังคับได้



(นายมีชัย ฤชุพันธุ์)  
นายกสภามหาวิทยาลัยราชภัฏพระนคร



(นางสาวอรุณ แก่นวงศ์)  
เลขาธิการคณะกรรมการการอุดมศึกษา



(รองศาสตราจารย์พงศ์ ทรดาล)  
อธิการบดีมหาวิทยาลัยราชภัฏพระนคร

แผนปฏิบัติราชการของมหาวิทยาลัยราชภัฏพระนคร ประจำปีงบประมาณ พ.ศ. 2559

วิสัยทัศน์ :

เป็นมหาวิทยาลัยที่เน้นการเรียนการสอนอย่างมีคุณภาพและได้มาตรฐานสากล เพื่อการพัฒนาท้องถิ่นและสังคมไทยอย่างยั่งยืน

พันธกิจ :

1. ผลิตบัณฑิตที่มีคุณภาพและมาตรฐานตรงกับความต้องการของท้องถิ่นและสังคมยุคเศรษฐกิจฐานความรู้และฐานปัญญาที่จะดำรงชีวิตในประชาคมอาเซียน (ASEAN Community) ได้อย่างมีความสุข
2. ทำการวิจัย เสริมสร้างองค์ความรู้และนวัตกรรมสู่การพัฒนาชุมชน ท้องถิ่น อุตสาหกรรมขนาดย่อมและสังคม ให้เข้มแข็งอย่างยั่งยืน
3. พัฒนาครูและบุคลากรให้มีคุณภาพ และสามารถตอบสนองความต้องการขององค์กรและสังคม
4. ให้บริการวิชาการและถ่ายทอดเทคโนโลยีสู่ท้องถิ่นและสังคม เพื่อการยกคุณภาพและมาตรฐานชีวิตให้ดีขึ้น
5. อนุรักษ์ พัฒนา และเป็นศูนย์บริการข้อมูลสารสนเทศทางด้านศาสนา ศิลปะและวัฒนธรรม
6. สร้างเครือข่ายการเรียนการสอน การวิจัย กับสถาบันการศึกษาและ สถานประกอบการทั้งในและต่างประเทศ

ประเด็นยุทธศาสตร์ :

ยุทธศาสตร์ที่ 1 ปฏิรูประบบบริหารจัดการมหาวิทยาลัยทั้งระบบ ด้วยหลักธรรมาภิบาล ยึดหยุ่น คล่องตัวและโปร่งใส

เป้าประสงค์ ระบบบริหารจัดการ มีธรรมาภิบาลและมีประสิทธิภาพเพิ่มขึ้นอย่างต่อเนื่อง

กลยุทธ์ 1 ปรับปรุงและพัฒนากระบวนการบริหารจัดการและโครงสร้างงานของมหาวิทยาลัย

กลยุทธ์ 2 พัฒนาและสร้างภาวะการนำองค์กร ให้ผู้บริหารระดับต้น กลาง และสูง และบริหารจัดการเชิงยุทธศาสตร์ ด้วยหลักธรรมาภิบาล ยึดหยุ่น คล่องตัว และโปร่งใส

- กลยุทธ์ 3 ปรับปรุงและพัฒนาระบบงานและการปฏิบัติงาน สายสนับสนุนงานวิชาการ และการจัดการศึกษา
- กลยุทธ์ 4 ปรับแผนการตลาด งานวิเทศสัมพันธ์ และ ประชาสัมพันธ์เชิงรุก
- กลยุทธ์ 5 พัฒนาระบบบริหารจัดการทรัพยากรมนุษย์/e-HRM
- กลยุทธ์ 6 พัฒนาระบบค่าตอบแทน สวัสดิการและสิทธิประโยชน์

### ยุทธศาสตร์ที่ 2 พัฒนา และยกคุณภาพและมาตรฐานการจัดการเรียนการสอนสู่มาตรฐานสากล

#### เป้าประสงค์ 1 บัณฑิตมีความสามารถด้านวิชาการและวิชาชีพ มีความพร้อมเข้าสู่สากล

- กลยุทธ์ 1 พัฒนาหลักสูตรและจัดการเรียนการสอนตรงกับความต้องการชุมชน ตลาดเฉพาะ สังคม และกลุ่มประเทศอาเซียน
- กลยุทธ์ 2 ยกกระดับคุณภาพ มาตรฐานการจัดการเรียนรู้สู่การเป็นบัณฑิตนักปฏิบัติการอย่างมืออาชีพ
- กลยุทธ์ 3 ส่งเสริมสาขาสู่ความเป็นเลิศและส่งเสริมคนดี/คนเก่ง
- กลยุทธ์ 4 ส่งเสริมและพัฒนาหลักสูตรและการสอนด้านวิทยาศาสตร์และเทคโนโลยีอุตสาหกรรม
- กลยุทธ์ 5 ปฏิรูปการผลิตครู

#### เป้าประสงค์ 2 บัณฑิตมีคุณธรรม จริยธรรม

- กลยุทธ์ 1 ส่งเสริมและพัฒนาคุณลักษณะของบัณฑิตให้เป็นคนดีมีความเป็นไทย ใฝ่รู้และทำงานได้
- กลยุทธ์ 2 ส่งเสริมกิจกรรมเด่น กีฬาเด่น นันทนาการ และรณรงค์รักษ เอกลักษณ์ วัฒนธรรมไทย และความเป็นไทย
- กลยุทธ์ 3 ส่งเสริมระบอบประชาธิปไตยแบบการมีส่วนร่วมและมีจิตสาธารณะ
- กลยุทธ์ 4 ระบบแนะแนว และให้คำปรึกษาในการส่งเสริมการสร้างงาน และการทำงานระหว่างเรียน

### ยุทธศาสตร์ที่ 3 ยกคุณภาพและมาตรฐานงานวิจัย สร้างองค์ความรู้ และสร้างนวัตกรรม สู่ระดับนานาชาติและการพัฒนามหาวิทยาลัยและท้องถิ่นยั่งยืน

#### เป้าประสงค์ มีผลงานวิจัย งานสร้างสรรค์หรือนวัตกรรมเพิ่มขึ้นทั้งปริมาณและคุณภาพ

- กลยุทธ์ 1 เพิ่มขีดความสามารถและศักยภาพในการวิจัย การพัฒนาองค์ความรู้และนวัตกรรม สู่การพัฒนาท้องถิ่น และสังคม
- กลยุทธ์ 2 ระดมทุนและกองทุนส่งเสริมและสนับสนุนการวิจัย และพัฒนา
- กลยุทธ์ 3 ส่งเสริมและสนับสนุนการเผยแพร่ผลงานวิจัยสู่การตีพิมพ์และเผยแพร่ ในระดับชาติและนานาชาติ ต่ออาจารย์ประจำและ /หรือนักวิจัยประจำ
- กลยุทธ์ 4 วิจัยพัฒนาต่อยอดภูมิปัญญาท้องถิ่น สู่มาตรฐานสากล

**ยุทธศาสตร์ที่ 4 พัฒนาและยกคุณภาพมาตรฐานคณาจารย์ ข้าราชการและพนักงานสู่สากล**

เป้าประสงค์ การพัฒนา และยกคุณภาพและมาตรฐานคณาจารย์ ข้าราชการ พนักงาน

กลยุทธ์ 1 ส่งเสริมและพัฒนา อาจารย์และบุคลากรให้เป็นมืออาชีพและแข่งขันได้

กลยุทธ์ 2 พัฒนาศักยภาพและสมรรถนะของบุคลากรให้มีคุณภาพและได้มาตรฐานสากล

**ยุทธศาสตร์ที่ 5 ปรับปรุงสภาพแวดล้อม สื่อ เทคโนโลยี และทรัพยากรการเรียนรู้ ให้ทันสมัย**

เป้าประสงค์ มีการพัฒนาและปรับปรุงสถานที่ สภาพแวดล้อม เทคโนโลยี สื่อและทรัพยากรการเรียนรู้และสิ่งอำนวยความสะดวกให้ทันสมัยและเพียงพอ

กลยุทธ์ 1 ปรับปรุงสภาพทางกายภาพ อาคารสถานที่ ห้องเรียน ระบบ ICT สิ่งแวดล้อม สิ่งอำนวยความสะดวกและนันทนาการ

กลยุทธ์ 2 ส่งเสริม สนับสนุน ปรับปรุงระบบสื่อ ทรัพยากร และสิ่งอำนวยความสะดวกการเรียนรู้

**ยุทธศาสตร์ที่ 6 ยกคุณภาพและมาตรฐานการบริการทางวิชาการ ให้มีคุณภาพและตอบสนองความต้องการของท้องถิ่น**

เป้าประสงค์ มีการบริการวิชาการที่มีคุณภาพและตรงกับความต้องการของท้องถิ่น

กลยุทธ์ 1 สร้างคุณภาพชีวิตและความเป็นอยู่ของชุมชน ท้องถิ่นและสังคมตามปรัชญาเศรษฐกิจพอเพียง

กลยุทธ์ 2 ถ่ายทอดและพัฒนาเทคโนโลยีสู่การพัฒนาชุมชน

กลยุทธ์ 3 ยกภูมิปัญญาไทย OTOP, SMEs สู่มหาวิทยาลัย สร้างมูลค่าเพิ่มและมีขีดความสามารถในการแข่งขัน

กลยุทธ์ 4 สร้างเครือข่ายความร่วมมือ เพื่อการดูแลจัดการสิ่งแวดล้อม

กลยุทธ์ 5 พัฒนาครูและบุคลากรทางการศึกษาอย่างมืออาชีพ

**ยุทธศาสตร์ที่ 7 เร่งรัดพัฒนาศูนย์ข้อมูลสารสนเทศ ด้านการศาสนา ศิลปวัฒนธรรม และนำพาภูมิปัญญาไทยสู่สากล**

เป้าประสงค์ มีการสืบสานและพัฒนาด้านศาสนา ศิลปวัฒนธรรม สร้างความร่วมมือกับชุมชนทั้งในประเทศและต่างประเทศ

กลยุทธ์ 1 สร้างเครือข่ายความร่วมมือทางด้านการศาสนา ศิลปวัฒนธรรมชุมชนทั้งในและต่างประเทศในการทำนุบำรุงและอนุรักษ์

กลยุทธ์ 2 ส่งเสริม พัฒนาข้อมูลสารสนเทศ ด้านศาสนา ศิลปวัฒนธรรม เผยแพร่และประชาสัมพันธ์ชุมชนทั้งในและต่างประเทศ

กลยุทธ์ 3 เสริมสร้างความเป็นเลิศด้านศาสนา ศิลปวัฒนธรรมและภูมิปัญญาไทยสู่สากล

**ยุทธศาสตร์ที่ 8** ยกคุณภาพและมาตรฐานและคุณภาพการจัดการในการระดมทุน และหารายได้จากทรัพย์สินของมหาวิทยาลัยและพันธมิตร สู่ความเป็นมืออาชีพ

เป้าประสงค์ มีรายได้จากการระดมทุนเพิ่มขึ้น

กลยุทธ์ 1 เพิ่มขีดความสามารถในการสร้างรายได้ด้านวิชาการ

กลยุทธ์ 2 เพิ่มขีดความสามารถในการสร้างรายได้ทรัพย์สิน

ตัวชี้วัดผลการปฏิบัติราชการ ประจำปีงบประมาณ พ.ศ. 2559 มหาวิทยาลัยราชภัฏพระนคร

ประเด็น การประเมินผล	ตัวชี้วัด	น้ำหนัก (ร้อยละ)	เป้าหมาย ปี 2559	เกณฑ์การให้คะแนน					หมายเหตุ
				1	2	3	4	5	
<b>มิติภายนอก (น้ำหนักร้อยละ 85)</b>									
การประเมิน ประสิทธิผล และคุณภาพ	1. ผลการประเมินคุณภาพการศึกษาภายในตามพันธกิจหลัก 1.1 การผลิตบัณฑิต 1.2 การวิจัย 1.3 การบริการวิชาการ 1.4 การทำนุบำรุงศิลปและวัฒนธรรม 1.5 การบริหารจัดการ * หรือระบบ CUPT QA หรือ ระบบอื่นที่สภาสถาบันฯ และ คปภ. รับรอง	85	3	1	2	3	4	5	ใช้ข้อมูลผลการประเมินคุณภาพ การศึกษาภายในสถานศึกษา จาก สกอ. หรือเทียบเคียง
<b>มิติภายใน (น้ำหนักร้อยละ 15)</b>									
การประเมิน ประสิทธิภาพ	2. การเบิกจ่ายเงินงบประมาณ	5	เป้าหมายและเกณฑ์การให้คะแนนตามกรมบัญชีกลาง					ใช้ข้อมูลผลประเมินจากกรมบัญชีกลาง	
	3. การประหยัดพลังงาน	2.5	3	1	2	3	4	5	ใช้ข้อมูลผลประเมินจากสำนักงาน นโยบายและแผนพลังงาน
	4. การประหยัดน้ำ	2.5	3	1	2	3	4	5	ใช้ข้อมูลผลประเมินจากกรมทรัพยากรน้ำ
การพัฒนา สถาบัน	5. ระดับคุณธรรมและความโปร่งใสในการดำเนินงาน	5	3	1	2	3	4	5	ใช้ข้อมูลผลการประเมินจากสำนักงาน ป.ป.ช.
		100							

คำอธิบายรายละเอียดตัวชี้วัด  
และเกณฑ์การให้คะแนน  
ตามคำรับรองการปฏิบัติราชการของ  
สถาบันอุดมศึกษา  
ประจำปีงบประมาณ  
พ.ศ. 2559





## มติภายนอก

### ○ การประเมินประสิทธิผลและคุณภาพ

ตัวชี้วัดที่ 1 ผลการประเมินคุณภาพการศึกษาภายใน  
น้ำหนัก : ร้อยละ 85

แบ่งออกเป็น 2 กรณี ตามระบบที่สถาบันอุดมศึกษาเลือกดำเนินการ

(สถาบันอุดมศึกษาต้องแจ้งข้อมูลระบบการประกันคุณภาพการศึกษาภายในระดับคณะและระดับสถาบันที่จะเลือกดำเนินการให้สำนักงาน ก.พ.ร. ทราบ ภายในวันที่ 30 ธันวาคม 2558 ตามสิ่งที่ส่งมาด้วย 5 หากพ้นจากวันดังกล่าว สำนักงาน ก.พ.ร. จะถือว่าสถาบันอุดมศึกษาได้เลือกใช้ระบบฯ ที่ สกอ. พัฒนาขึ้นหรือกรณีที่ 1)

ได้แก่

กรณีที่ 1 ผลการประเมินคุณภาพการศึกษาภายใน ตามระบบ CHE QA Online (องค์ประกอบ 5 ด้าน)

คำอธิบาย :

พิจารณาความสำเร็จของตัวชี้วัดตามหลักเกณฑ์และวิธีการประกันคุณภาพการศึกษาภายในระดับสถาบัน ตามองค์ประกอบที่สำนักงานคณะกรรมการการอุดมศึกษา (สกอ.) กำหนด จากรายงานการประเมินคุณภาพภายในระดับอุดมศึกษา (ระดับสถาบัน) ประจำปีการศึกษา 2557 จำนวน 5 องค์ประกอบ ได้แก่

- องค์ประกอบ ที่ 1 การผลิตบัณฑิต
- องค์ประกอบ ที่ 2 การวิจัย
- องค์ประกอบ ที่ 3 การบริการวิชาการ
- องค์ประกอบ ที่ 4 การทำนุบำรุงศิลปและวัฒนธรรม
- องค์ประกอบ ที่ 5 การบริหารจัดการ

เกณฑ์การให้คะแนน :

เป็นไปตามเกณฑ์การประเมินในคู่มือการประกันคุณภาพภายใน ระดับอุดมศึกษา พ.ศ. 2557 ของสำนักงานคณะกรรมการการอุดมศึกษา (สกอ.)

แนวทางการประเมินผล :

ใช้ข้อมูลผลการประเมินตามระบบการประกันคุณภาพการศึกษาภายในระดับสถาบัน จำนวน 5 องค์ประกอบ คือ การผลิตบัณฑิต การวิจัย การบริการวิชาการ การทำนุบำรุงศิลปและวัฒนธรรม และการบริหารจัดการ ของคณะกรรมการประกันคุณภาพภายในระดับอุดมศึกษา ผ่านระบบ CHE QA Online โดยมีรายละเอียดตามเกณฑ์การประเมินในคู่มือการประกันคุณภาพภายใน ระดับอุดมศึกษา พ.ศ. 2557 ของสำนักงานคณะกรรมการการอุดมศึกษา (สกอ.) ทั้งเกณฑ์มาตรฐานทั่วไปและเกณฑ์มาตรฐานเพิ่มเติมเฉพาะกลุ่ม

**กรณีที่ 2 ผลการประเมินคุณภาพการศึกษาภายใน ตามระบบ CUPT QA หรือระบบอื่นที่  
สภาสถาบันอุดมศึกษาและ คปภ. ให้การรับรอง**

**คำอธิบาย :**

พิจารณาความสำเร็จของการดำเนินการประกันคุณภาพการศึกษาภายในระดับสถาบันตามระบบ CUPT QA หรือระบบอื่นที่สภาสถาบันอุดมศึกษาและ คปภ. ให้การรับรอง

**เกณฑ์การให้คะแนน :**

เป็นไปตามเกณฑ์การให้คะแนนที่สำนักงาน ก.พ.ร. และ สกอ. พิจารณาร่วมกันเพื่อให้สามารถ  
เทียบเคียงผลการประเมินจากทุกระบบได้

**แนวทางการประเมินผล :**

ใช้ข้อมูลผลการประเมินตามระบบการประกันคุณภาพการศึกษาภายในระดับสถาบัน ผ่านระบบ  
CUPT QA หรือระบบอื่นที่สภาสถาบันอุดมศึกษาและ คปภ. ให้การรับรอง โดยสถาบันอุดมศึกษาแต่ละแห่งต้อง  
ดำเนินการรายงานผลการประเมินจากระบบการประกันคุณภาพดังกล่าว ตามขั้นตอนและระยะเวลาที่ สกอ.  
กำหนดตามประกาศของ คปภ. ที่เกี่ยวข้อง

**หน่วยงานผู้รับผิดชอบหลัก :** กลุ่มพัฒนาคุณภาพอุดมศึกษา สำนักมาตรฐานและประเมินผลอุดมศึกษา  
สำนักงานคณะกรรมการการอุดมศึกษา

รายชื่อผู้รับผิดชอบ	หมายเลขโทรศัพท์
1. นางสาวนุชนภา รื่นอบเชย	0 2610 5452
2. นายเมธีส บรรเทิงสุช	โทรสาร 0 2354 5491 Email : cheqaonline@gmail.com

## มติภายใน

### ○ การประเมินประสิทธิภาพ

ตัวชี้วัดที่ 2 การเบิกจ่ายเงินงบประมาณ

น้ำหนัก : ร้อยละ 5

\*สำนักงาน ก.พ.ร. อยู่ระหว่างหารือรายละเอียดกับเจ้าภาพตัวชี้วัด คือ กรมบัญชีกลาง และจะแจ้งให้สถาบันอุดมศึกษาทราบอีกครั้งหนึ่ง

### ตัวชี้วัดที่ 3 การประหยัดพลังงาน

หน่วยวัด : ลดปริมาณการใช้ลงร้อยละ 10 ของปริมาณการใช้มาตรฐาน

น้ำหนัก : ร้อยละ 2.5

คำอธิบาย :

ความสำเร็จของการดำเนินการตามมาตรการประหยัดพลังงานของสถาบันอุดมศึกษา หมายถึง การที่สถาบันอุดมศึกษาสามารถจัดการใช้ไฟฟ้าและน้ำมันเชื้อเพลิงของหน่วยงานในสถาบันอุดมศึกษาได้อย่างมีประสิทธิภาพ และมีผลการใช้ไฟฟ้าและน้ำมันเชื้อเพลิงลดลงได้อย่างน้อยร้อยละ 10

เหตุผล :

พลังงานเป็นปัจจัยที่สำคัญในการตอบสนองความต้องการของประชาชน ภาคธุรกิจและอุตสาหกรรม แต่ประเทศไทยมิได้มีแหล่งพลังงานเชิงพาณิชย์ภายในประเทศมากพอกับความต้องการ ทำให้ต้องพึ่งพาพลังงานจากต่างประเทศเป็นส่วนใหญ่ ที่ปัจจุบันมีมูลค่ากว่า 5 แสนล้านบาท แนวทางสำคัญที่จะช่วยลดอัตราการเพิ่มความต้องการใช้พลังงานของประเทศ คือการส่งเสริมให้มีการใช้พลังงานอย่างมีประสิทธิภาพและประหยัดในทุกภาคส่วน คณะรัฐมนตรีในการประชุมเมื่อวันที่ 20 มีนาคม 2555 ได้มีมติให้หน่วยงานราชการดำเนินการลดใช้พลังงานลงให้ได้อย่างน้อย 10% เพื่อเป็นตัวอย่างให้กับภาคเอกชน ภาคประชาชน ในการช่วยลดรายจ่ายของประเทศโดยลดการนำเข้าน้ำมันจากต่างประเทศ

ตารางและสูตรการคำนวณ :

๒ พิจารณาจากร้อยละเฉลี่ยถ่วงน้ำหนักของพลังงาน 2 ชนิด คือ

1. ด้านไฟฟ้า
2. ด้านน้ำมันเชื้อเพลิง

๒ สูตรการคำนวณค่าดัชนีการใช้พลังงาน :

1. ด้านไฟฟ้า

ดัชนีชี้วัดประสิทธิภาพการใช้ไฟฟ้า (Energy Utilization Index, EUI)	= $\frac{(90\% \text{ ของปริมาณการใช้ไฟฟ้ามาตรฐาน}) - \text{ปริมาณการใช้ไฟฟ้าจริง}}{\text{ปริมาณการใช้ไฟฟ้าจริง}}$
--	--

กำหนดให้

- ปริมาณการใช้ไฟฟ้ามาตรฐาน (kWh; กิโลวัตต์-ชั่วโมง) Standard Electricity Utilization; SEU หมายถึง ตัวเลขประมาณการใช้ไฟฟ้าที่ควรจะเป็นของหน่วยงานนั้น ตั้งแต่วันที่ 1 ตุลาคม 2558 ถึง 30 กันยายน 2559 รวม 12 เดือน ที่จัดทำขึ้นจากการนำปัจจัยต่างๆ ที่มีผลต่อการใช้ไฟฟ้าของหน่วยงานนั้น เช่น พื้นที่ใช้สอย จำนวนบุคลากร เวลาที่ใช้ในการปฏิบัติงาน เป็นต้น ของแต่ละเดือน แล้วนำไปรายงานผ่าน [www.e-report.energy.go.th](http://www.e-report.energy.go.th) ให้ครบ 12 เดือน
- 90% ของปริมาณการใช้ไฟฟ้ามาตรฐาน (kWh; กิโลวัตต์-ชั่วโมง) ตัวเลขประมาณการใช้ไฟฟ้าที่ควรจะเป็น (SEU) ของหน่วยงานนั้นและมีการใช้ไฟฟ้าลดลงอย่างน้อยร้อยละ 10 ตามมติคณะรัฐมนตรีเมื่อวันที่ 20 มีนาคม 2555

- ปริมาณการใช้ไฟฟ้าจริง (kWh; กิโลวัตต์-ชั่วโมง)

Actual Electricity Utilization; AEU หมายถึง จำนวนหน่วยไฟฟ้าที่ใช้ไปจริงในกิจการของหน่วยงาน ตั้งแต่วันที่ 1 ตุลาคม 2558 ถึง 30 กันยายน 2559 รวม 12 เดือน โดยใช้ข้อมูลจากใบแจ้งหนี้การใช้ไฟฟ้าที่การไฟฟ้าเรียกเก็บแต่ละเดือน แล้วนำไปรายงานผ่าน [www.e-report.energy.go.th](http://www.e-report.energy.go.th) ให้ครบ 12 เดือน

## 2. ด้านน้ำมันเชื้อเพลิง

ดัชนีชี้วัดประสิทธิภาพการใช้น้ำมัน (Energy Utilization Index, EUI)	= $\frac{(90\% \text{ ของปริมาณการใช้น้ำมันมาตรฐาน}) - \text{ปริมาณการใช้น้ำมันจริง}}{\text{ปริมาณการใช้น้ำมันจริง}}$
--	---

### กำหนดให้

- ปริมาณการใช้น้ำมันเชื้อเพลิงมาตรฐาน (ลิตร)

Standard Fuel Utilization; SFU หมายถึงตัวเลขประมาณการใช้น้ำมันเชื้อเพลิงที่ควรจะเป็นของหน่วยงานนั้น ตั้งแต่วันที่ 1 ตุลาคม 2558 ถึง 30 กันยายน 2559 รวม 12 เดือน ที่จัดทำขึ้นจากการนำปัจจัยต่างๆ ที่มีผลต่อการใช้น้ำมันเชื้อเพลิงของหน่วยงานนั้น เช่น พื้นที่รับผิดชอบ (ตารางกิโลเมตร) จำนวนบุคลากร เป็นต้น ของแต่ละเดือน แล้วนำไปรายงานผ่าน [www.e-report.energy.go.th](http://www.e-report.energy.go.th) ให้ครบ 12 เดือน

- 90% ของปริมาณการใช้น้ำมันเชื้อเพลิงมาตรฐาน (ลิตร)

ตัวเลขประมาณการใช้น้ำมันเชื้อเพลิงที่ควรจะเป็น (SFU) ของหน่วยงานนั้นและมีการใช้น้ำมันเชื้อเพลิงลดลงอย่างน้อยร้อยละ 10 ตามมติคณะรัฐมนตรีเมื่อวันที่ 20 มีนาคม 2555

- ปริมาณการใช้น้ำมันเชื้อเพลิงจริง (ลิตร)

Actual Fuel Utilization; AFU จำนวนน้ำมันเชื้อเพลิง (ลิตร) ที่ใช้ไปจริงในยานพาหนะของหน่วยงาน ตั้งแต่วันที่ 1 ตุลาคม 2558 ถึง 30 กันยายน 2559 รวม 12 เดือน ได้แก่ เบนซิน ดีเซล แก๊สโซฮอล์ ไบโอดีเซล และก๊าซธรรมชาติ (NGV) โดยรวบรวมจำนวนหน่วยของเชื้อเพลิงที่ใช้ไปกับยานพาหนะของหน่วยงานทุกคันในแต่ละเดือน แล้วนำไปรายงานผ่าน [www.e-report.energy.go.th](http://www.e-report.energy.go.th) ให้ครบ 12 เดือน

กรณีที่ส่วนราชการใช้น้ำมันเชื้อเพลิงทางเลือก ได้แก่ แก๊สโซฮอล์ (ใน 1 ลิตร มีน้ำมันเบนซินอยู่ 90%) น้ำมันไบโอดีเซล (ใน 1 ลิตร มีน้ำมันดีเซลอยู่ 95%) และก๊าซธรรมชาติ (NGV) ที่ใช้แทนเบนซินหรือดีเซล 100% นั้น การคำนวณปริมาณการใช้น้ำมันเชื้อเพลิง ระบบจะประมวลผลเฉพาะจำนวนปริมาณน้ำมันเบนซิน น้ำมันดีเซล เท่านั้น ตามสูตรการคำนวณดังต่อไปนี้:

$$AFU = \text{ปริมาณน้ำมันเบนซิน} + \text{ปริมาณน้ำมันดีเซล} + (0.90 \times \text{ปริมาณน้ำมันแก๊สโซฮอล์}) + (0.95 \times \text{ปริมาณน้ำมันไบโอดีเซล}) + (0.00 \times \text{ปริมาณ NGV})$$

**เกณฑ์การให้คะแนน :**

คะแนนการประเมินผลการประหยัดพลังงานของสถาบันอุดมศึกษาคิดจากคะแนนเฉลี่ยของหน่วยงานทั้งหมดที่เป็นส่วนราชการหรือหน่วยงานที่เรียกชื่ออย่างอื่นที่มีฐานะเทียบเท่าคณะในสังกัดสถาบันอุดมศึกษา ทั้งที่จัดตั้งขึ้นตามกฎหมาย/ประกาศของสถาบันอุดมศึกษา และหน่วยงานภายในอื่นของสถาบันอุดมศึกษาที่ไม่ปรากฏตามกฎหมาย ไม่ว่าจะตั้งอยู่ ณ จังหวัดใด ให้รายงานผลการดำเนินงานไปรวมกับสถาบันอุดมศึกษาต้นสังกัด โดยกำหนดเกณฑ์การให้คะแนนของแต่ละหน่วยงาน เป็นระดับขั้นของความสำเร็จ (Milestone) แบ่งเกณฑ์การให้คะแนนเป็น 5 ระดับ พิจารณาจากความก้าวหน้าของขั้นตอนการดำเนินงานตามเป้าหมาย แต่ละระดับ ดังนี้

**1. ด้านไฟฟ้า** มีรายละเอียดเกณฑ์การให้คะแนนประเมินผล ดังนี้

ระดับ คะแนน	เกณฑ์การให้คะแนน	คะแนน
1	มีการติดตามและรายงานผลการดำเนินการตามมาตรการประหยัดพลังงานด้านไฟฟ้าของปีงบประมาณ 2559 รอบ 6 เดือน (ตุลาคม 2558 - มีนาคม 2559) และรอบ 12 เดือน (เมษายน 2559 - กันยายน 2559) ตามรูปแบบที่ สนพ. กำหนด	0.5000
2	2.1 มีการรายงานข้อมูลพื้นฐานสำหรับการประเมินปริมาณการใช้ไฟฟ้ามาตรฐานและค่าดัชนีการใช้ไฟฟ้าประจำปีงบประมาณ 2559 ตามหลักเกณฑ์และวิธีการที่ สนพ. กำหนดได้แล้วเสร็จ และครบถ้วน 12 เดือน นับตั้งแต่เดือนตุลาคม 2558 ถึงเดือนกันยายน 2559 2.2 มีการรายงานข้อมูลปริมาณการใช้ไฟฟ้าที่แท้จริง (kWh; กิโลวัตต์-ชั่วโมง) ประจำปีงบประมาณ 2559 ครบถ้วน 12 เดือน นับตั้งแต่เดือนตุลาคม 2558 ถึงเดือนกันยายน 2559	0.2500 0.2500
3	มีผลการคำนวณ EUI ด้านการใช้ไฟฟ้า ประจำปีงบประมาณ 2559 ตามสูตรการคำนวณที่ สนพ. กำหนด โดยอยู่ในช่วง -0.200 ถึง -0.333	0.0001 - 0.5000
4	มีผลการคำนวณ EUI ด้านการใช้ไฟฟ้า ประจำปีงบประมาณ 2559 ตามสูตรการคำนวณที่ สนพ. กำหนด โดยอยู่ในช่วง -0.091 ถึง -0.199	0.0001 - 0.5000
5	มีผลการคำนวณ EUI ด้านการใช้ไฟฟ้า ประจำปีงบประมาณ 2559 ตามสูตรการคำนวณที่ สนพ. กำหนด โดยอยู่ในช่วง 0 ถึง -0.090 ในกรณีที่ผลการคำนวณ EUI ด้านการใช้ไฟฟ้า มากกว่า 0 สถาบันอุดมศึกษาจะได้คะแนนระดับที่ 3, 4 และ 5 รวมกัน เท่ากับ 1.5000 คะแนน	0.0001 - 0.5000

**หมายเหตุ :**

- 1) หน่วยงานจะต้องได้คะแนนเต็ม (เท่ากับ 0.5000) ในระดับคะแนนที่ 2 จึงจะได้รับการประเมินผลระดับคะแนนที่ 3, 4 และ 5
- 2) การประเมินคะแนนในขั้นตอนที่ 3, 4 และ 5 เมื่อทราบ EUI แล้ว จะนำไปเทียบบัญญัติไตรยางศ์เพื่อประเมินคะแนน
- 3) กรณีที่ EUI ด้านการใช้ไฟฟ้า ประจำปีงบประมาณ 2559 ตามสูตรการคำนวณที่ สนพ. กำหนด มีค่าน้อยกว่า -0.333 หน่วยงานจะได้คะแนนระดับที่ 3, 4 และ 5 รวมกัน เท่ากับ 0.000 คะแนน
- 4) การประมวลคะแนนของสถาบันอุดมศึกษา
  - ก. ประเมินผลคะแนนของแต่ละหน่วยงานในสถาบันอุดมศึกษาตามขั้นตอน เพื่อหาคะแนนของแต่ละหน่วยงาน
  - ข. พิจารณาให้คะแนนของสถาบันอุดมศึกษา โดยคิดค่าเฉลี่ยจากคะแนนของหน่วยงานในสถาบันอุดมศึกษาทั้งหมด (= ผลรวมของคะแนนของหน่วยงานในสถาบันทั้งหมด / จำนวนหน่วยงานในสถาบันทั้งหมด)



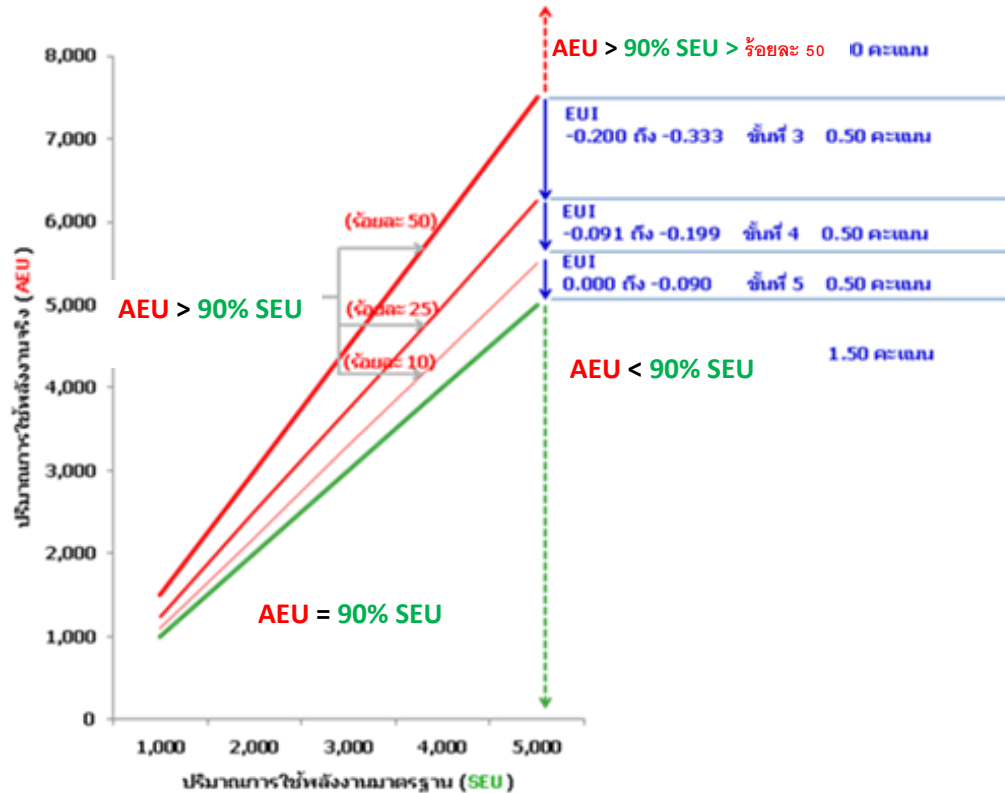
2. ด้านน้ำมันเชื้อเพลิง มีรายละเอียดเกณฑ์การให้คะแนนประเมินผล ดังนี้

ระดับ คะแนน	เกณฑ์การให้คะแนน	คะแนน
1	มีการติดตามและรายงานผลการดำเนินการตามมาตรการประหยัดพลังงานด้านน้ำมันเชื้อเพลิงของปีงบประมาณ 2559 รอบ 6 เดือน (ตุลาคม 2558 - มีนาคม 2559) และรอบ 12 เดือน (เมษายน 2559 - กันยายน 2559) ตามรูปแบบที่ สนพ. กำหนด	0.5000
2	2.1 มีการรายงานข้อมูลพื้นฐานสำหรับการประเมินปริมาณการใช้น้ำมันเชื้อเพลิงมาตรฐานและค่าดัชนีการใช้น้ำมันเชื้อเพลิงประจำปีงบประมาณ 2559 ตามหลักเกณฑ์และวิธีการที่ สนพ. กำหนดได้แล้วเสร็จ และครบถ้วน 12 เดือน นับตั้งแต่เดือนตุลาคม 2558 ถึงเดือนกันยายน 2559 2.2 มีการรายงานข้อมูลปริมาณการใช้น้ำมันเชื้อเพลิงที่ใช้จริง (ลิตร) ประจำปีงบประมาณ 2559 ครบถ้วน 12 เดือน นับตั้งแต่เดือนตุลาคม 2558 ถึงเดือนกันยายน 2559	0.2500 0.2500
3	มีผลการคำนวณ EUI ด้านการใช้น้ำมันเชื้อเพลิงประจำปีงบประมาณ 2559 ตามสูตรการคำนวณที่ สนพ. กำหนด อยู่ในช่วง -0.200 ถึง -0.333	0.0001 0.5000
4	มีผลการคำนวณ EUI ด้านการใช้น้ำมันเชื้อเพลิงประจำปีงบประมาณ 2559 ตามสูตรการคำนวณที่ สนพ. กำหนด อยู่ในช่วง -0.091 ถึง -0.199	0.0001 0.5000
5	มีผลการคำนวณ EUI ด้านการใช้น้ำมันเชื้อเพลิงประจำปีงบประมาณ 2559 ตามสูตรการคำนวณที่ สนพ. กำหนด อยู่ในช่วง 0 ถึง -0.090 ในกรณีที่ผลการคำนวณค่าดัชนีการใช้น้ำมันเชื้อเพลิง มากกว่า 0 สถาบันอุดมศึกษาจะได้คะแนนระดับที่ 3, 4 และ 5 รวมกัน เท่ากับ 1.5000 คะแนน	0.0001 0.5000

หมายเหตุ :

- 1) หน่วยงานจะต้องได้คะแนนเต็ม (เท่ากับ 0.5000) ในระดับคะแนนที่ 2 จึงจะได้รับการประเมินผลระดับคะแนนที่ 3, 4 และ 5
- 2) การประเมินคะแนนในขั้นตอนที่ 3, 4 และ 5 เมื่อทราบ EUI แล้ว จะนำไปเทียบบัญญัติโดยตรงเพื่อประเมินคะแนน
- 3) กรณีที่ EUI ด้านการใช้น้ำมันเชื้อเพลิงประจำปีงบประมาณ 2559 ตามสูตรการคำนวณที่ สนพ. กำหนด มีค่าน้อยกว่า -0.333 หน่วยงานจะได้คะแนนระดับที่ 3, 4 และ 5 รวมกัน เท่ากับ 0.0000 คะแนน
- 4) การประมวลคะแนนของสถาบันอุดมศึกษา
  - ค. ประเมินผลคะแนนของแต่ละหน่วยงานในสถาบันอุดมศึกษาตามขั้นตอน เพื่อหาคะแนนของแต่ละหน่วยงาน
  - ง. พิจารณาให้คะแนนของสถาบันอุดมศึกษา โดยคิดค่าเฉลี่ยจากคะแนนของหน่วยงานในสถาบันอุดมศึกษาทั้งหมด  
( = ผลรวมของคะแนนของหน่วยงานในสถาบันทั้งหมด / จำนวนหน่วยงานในสถาบันทั้งหมด)

แผนภาพแสดงการให้คะแนนในระดับที่ 3, 4 และ 5



แหล่งข้อมูล/วิธีการจัดเก็บข้อมูล :

- 1) สำนักงาน ก.พ.ร. จะใช้ข้อมูลที่หน่วยงานได้รายงานผลผ่าน [www.e-report.energy.go.th](http://www.e-report.energy.go.th) ของสำนักงานนโยบายและแผนพลังงาน (สนพ.) เท่านั้น ในการประเมินระดับความสำเร็จของการดำเนินการตามมาตรการประหยัดพลังงานของสถาบันอุดมศึกษา

หน้าแรกของ [www.e-report.energy.go.th](http://www.e-report.energy.go.th)



หมายเหตุ: การขอ username และ password ในการเข้าระบบ

- (1) จากหน่วยงานต้นสังกัด หรือ
- (2) จาก สนพ. โทร 0 2612 1555 ต่อ 358 หรือ 364



- 2) หน่วยงานต้องส่งผลการดำเนินงานด้านไฟฟ้าและน้ำมันเชื้อเพลิง ในระดับคะแนนที่ 1 ถึง 5 ผ่านช่องทางเว็บไซต์ [www.e-report.energy.go.th](http://www.e-report.energy.go.th) ภายในวันที่ 30 พฤศจิกายน 2559 เวลา 24.00 น.
- 3) สนพ. จัดทำผลสรุปการดำเนินงานของสถาบันอุดมศึกษาส่งถึงสำนักงาน ก.พ.ร. ภายในวันที่ 15 ธันวาคม 2559 โดยใช้ข้อมูลของแต่ละส่วนราชการส่งผลการดำเนินงานด้านไฟฟ้าและน้ำมันเชื้อเพลิง ในระดับคะแนนที่ 1 ถึง 5 ผ่านช่องทางเว็บไซต์ [www.e-report.energy.go.th](http://www.e-report.energy.go.th) ณ วันที่ 30 พฤศจิกายน 2559 เวลา 24.00 น.
- 4) การรายงานผลการดำเนินงานและการประเมินผลตามมาตรการประหยัดพลังงาน:

### **สถาบันอุดมศึกษา**

หมายถึง สถานศึกษาของรัฐในสังกัดกระทรวงศึกษาธิการ กระทรวงการท่องเที่ยวและกีฬา และกระทรวงวัฒนธรรมที่จัดการศึกษาระดับอุดมศึกษา แต่ไม่รวมสถาบันอุดมศึกษาของรัฐที่มีใช้ส่วนราชการ

### **หน่วยงานในสถาบันอุดมศึกษา**

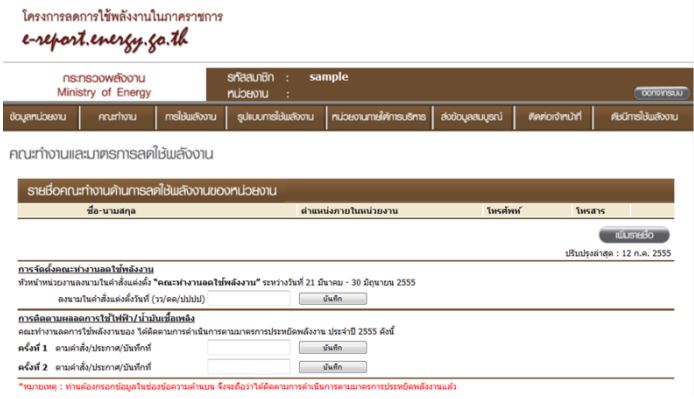
หมายถึง ส่วนราชการหรือหน่วยงานที่เรียกชื่ออย่างอื่นที่มีฐานะเทียบเท่าคณะในสังกัดสถาบันอุดมศึกษา ทั้งที่จัดตั้งขึ้นตามกฎหมาย/ประกาศของสถาบันอุดมศึกษา และหน่วยงานภายในอื่นของสถาบันอุดมศึกษาที่ไม่ปรากฏตามกฎหมาย ไม่ว่าจะตั้งอยู่ ณ จังหวัดใด ให้รายงานผลการดำเนินงานไปรวมกับสถาบันอุดมศึกษาต้นสังกัด

สถาบันอุดมศึกษาที่มีจำนวนหน่วยงานในสังกัดและหรือในพื้นที่ที่รับผิดชอบมาร่วมในการประเมินผลการประหยัดพลังงาน มากกว่า 30 หน่วยงาน จะได้รับคะแนนส่วนเพิ่มอีก 0.05 เท่าของคะแนนที่ได้รับ โดยสถาบันอุดมศึกษานั้น จะต้องมีหน่วยงานที่รายงานข้อมูลผ่าน [www.e-report.energy.go.th](http://www.e-report.energy.go.th) ครบทุกขั้นตอนเป็นจำนวนไม่น้อยกว่าร้อยละ 80 ของจำนวนหน่วยงานทั้งหมด

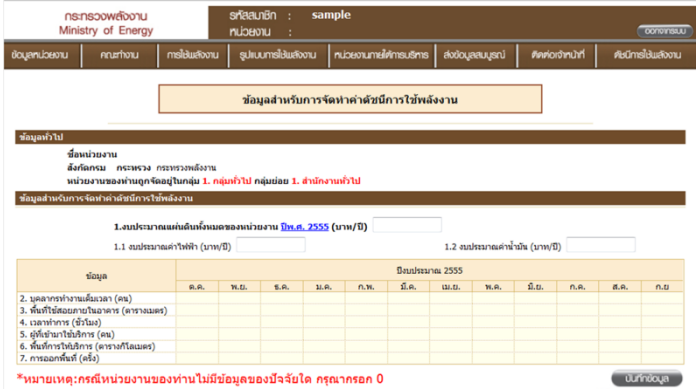
- ตัวอย่าง: สถาบันอุดมศึกษา A มีหน่วยงานในสังกัดทั้งหมด 65 หน่วยงาน รายงานข้อมูลครบทุกขั้นตอน 55 หน่วยงาน (เท่ากับ 84%) ได้รับคะแนนตั้งต้นเฉลี่ย 4.2634 คะแนน และได้คะแนนส่วนเพิ่มอีก  $0.05 * 4.2634$  เท่ากับ 0.2132 คะแนน จึงสรุปคะแนนของสถาบันอุดมศึกษา A เท่ากับ 4.4766 คะแนน (= 4.2634 + 0.2132)

แนวทางการประเมินผล :

1. ด้านไฟฟ้า

ระดับคะแนน	เกณฑ์การให้คะแนน	แนวทางการประเมินผล
1	<p><b>ขั้นตอนที่ 1 :</b></p> <p>มีการติดตามและรายงานผลการดำเนินการตามมาตรการประหยัดพลังงานด้านไฟฟ้าของปีงบประมาณ 2559 รอบ 6 เดือน (ตุลาคม 2558 - มีนาคม 2559) และรอบ 12 เดือน (เมษายน 2559 - กันยายน 2559) ตามรูปแบบที่ สนพ. กำหนด</p>	<p><b>ประเมินผลจากข้อมูล เอกสาร หลักฐานต่างๆ</b></p> <p><del>๒</del> เอกสารหลักฐานเป็น :-</p> <ol style="list-style-type: none"> <li>1) แผนปฏิบัติการลดใช้พลังงานของหน่วยงาน ประจำปีงบประมาณ 2559 และภาพถ่ายแสดงการติดประกาศหรือสำเนาหนังสือแจ้งเวียนให้ภายในหน่วยงานรับทราบและปฏิบัติ</li> <li>2) เอกสารการประชุมของคณะกรรมการลดการใช้พลังงานของหน่วยงานเกี่ยวกับการติดตามการดำเนินงานตามแผนปฏิบัติการลดใช้พลังงาน ประจำปีงบประมาณ 2559 รอบ 6 เดือน (ตุลาคม 2558 - มีนาคม 2559) และรอบ 12 เดือน (เมษายน 2559 - กันยายน 2559) และหลักฐานแสดงการรับทราบของหัวหน้าหน่วยงาน</li> </ol> <p><del>๓</del> ข้อมูลที่หน่วยงานรายงานการติดตามการดำเนินการตามมาตรการประหยัดพลังงานของปีงบประมาณ 2559 รอบ 6 เดือน และรอบ 12 เดือน ตามข้อ 3) ให้ สำนักงาน ก.พ.ร. ทราบ ภายในวันที่ 30 พฤศจิกายน 2559 โดยบันทึกผ่าน <a href="http://www.e-report.energy.go.th">www.e-report.energy.go.th</a> ตามที่ สนพ. ออกแบบไว้ ซึ่งหลักฐานอ้างอิงจะเป็นเลขที่หรือลำดับครั้งของเอกสารรายงานการประชุมของคณะกรรมการลดการใช้พลังงาน รอบ 6 เดือน และรอบ 12 เดือน ตามลำดับ</p>  <p>The screenshot shows the 'e-report.energy.go.th' website interface. At the top, it says 'โครงการลดการใช้พลังงานในภาครัฐ' and 'e-report.energy.go.th'. Below that, there are fields for 'กรณีสถาบัน' (Institution) and 'หน่วยงาน' (Agency) with a dropdown menu. There are also fields for 'รหัสบัญชี' (Account Code) and 'หน่วยงาน' (Agency) with a dropdown menu. Below these are several tabs: 'ข้อมูลหน่วยงาน', 'คนทำงาน', 'พลังงาน', 'อุปกรณ์', 'กระบวนการ', 'สิ่งแวดล้อม', 'สังคม', 'การดำเนินงาน', 'การติดตาม', 'การประเมินผล'. The 'การดำเนินงาน' tab is selected, showing a form for reporting energy conservation measures. The form has fields for 'ชื่อ-นามสกุล' (Name-Surname), 'ตำแหน่งภายในหน่วยงาน' (Position), 'โทรศัพท์' (Phone), and 'อีเมล' (Email). There are also fields for 'ปีงบประมาณ' (Fiscal Year) and 'รอบ' (Period). Below the form, there is a section for 'การติดตามผลการดำเนินงาน' (Monitoring of Work Results) and 'การประเมินผล' (Evaluation). The 'การประเมินผล' section has two sub-sections: 'ผลปี 1' (Year 1 Result) and 'ผลปี 2' (Year 2 Result), each with a dropdown menu for 'ประเภท' (Type) and a 'บันทึก' (Record) button. At the bottom, there is a note: '*หมายเหตุ : หากต้องการข้อมูลหรือความช่วยเหลือ กรุณาติดต่อสำนักงาน ก.พ.ร. โทร. 0-2642-1000 หรือ 0-2642-1001'.</p>

ระดับคะแนน	เกณฑ์การให้คะแนน	แนวทางการประเมินผล									
		<p><b>เกณฑ์การพิจารณาระดับคะแนนที่ 1 = 0.5000 คะแนน</b></p> <table border="1" data-bbox="746 322 1444 651"> <thead> <tr> <th data-bbox="746 322 1209 412">การติดตามและรายงานผลการดำเนินการตาม มาตรการประหยัดไฟฟ้า</th> <th data-bbox="1209 322 1326 412">รอบ 6 เดือน</th> <th data-bbox="1326 322 1444 412">รอบ 12 เดือน</th> </tr> </thead> <tbody> <tr> <td data-bbox="746 412 1209 528">ก. ไม่รายงานผลการติดตามการดำเนินการตาม มาตรการประหยัดพลังงานของคณะทำงานลด การใช้พลังงาน</td> <td data-bbox="1209 412 1326 528">0.0000 คะแนน</td> <td data-bbox="1326 412 1444 528">0.0000 คะแนน</td> </tr> <tr> <td data-bbox="746 528 1209 651">ข. รายงานผลการติดตามการดำเนินการตาม มาตรการประหยัดพลังงานของคณะทำงานลด การใช้พลังงาน</td> <td data-bbox="1209 528 1326 651">0.2500 คะแนน</td> <td data-bbox="1326 528 1444 651">0.2500 คะแนน</td> </tr> </tbody> </table>	การติดตามและรายงานผลการดำเนินการตาม มาตรการประหยัดไฟฟ้า	รอบ 6 เดือน	รอบ 12 เดือน	ก. ไม่รายงานผลการติดตามการดำเนินการตาม มาตรการประหยัดพลังงานของคณะทำงานลด การใช้พลังงาน	0.0000 คะแนน	0.0000 คะแนน	ข. รายงานผลการติดตามการดำเนินการตาม มาตรการประหยัดพลังงานของคณะทำงานลด การใช้พลังงาน	0.2500 คะแนน	0.2500 คะแนน
การติดตามและรายงานผลการดำเนินการตาม มาตรการประหยัดไฟฟ้า	รอบ 6 เดือน	รอบ 12 เดือน									
ก. ไม่รายงานผลการติดตามการดำเนินการตาม มาตรการประหยัดพลังงานของคณะทำงานลด การใช้พลังงาน	0.0000 คะแนน	0.0000 คะแนน									
ข. รายงานผลการติดตามการดำเนินการตาม มาตรการประหยัดพลังงานของคณะทำงานลด การใช้พลังงาน	0.2500 คะแนน	0.2500 คะแนน									
2	<p><b>ขั้นตอนที่ 2 :</b></p> <p>2.1 มีการรายงานข้อมูลพื้นฐานสำหรับการประเมินปริมาณการใช้ไฟฟ้ามาตรฐานและค่าดัชนีการใช้ไฟฟ้าประจำปีงบประมาณ 2559 ตามหลักเกณฑ์และวิธีการที่ สนพ. กำหนดได้แล้วเสร็จและครบถ้วน 12 เดือน นับตั้งแต่เดือนตุลาคม 2558 ถึงเดือนกันยายน 2559</p>	<p><b>ประเมินผลจากข้อมูล เอกสาร หลักฐานต่างๆ</b></p> <p><del>๒</del> เอกสารหลักฐานเป็น :-</p> <ol style="list-style-type: none"> <li>1) หลักฐานแสดงที่มาของข้อมูลอันเป็นตัวแปรต่างๆ ที่มีผลต่อการ ใช้พลังงานของหน่วยงาน เป็นข้อมูลจริงที่เกิดขึ้นใน แต่ละเดือน ตั้งแต่วันที่ 1 ตุลาคม 2558 ถึง 30 กันยายน 2559 รวม 12 เดือน ทั้งนี้ “ตัวแปร” ที่ สนพ. กำหนด แบ่งออกเป็น 2 ส่วน คือ <ol style="list-style-type: none"> <li>ก. ตัวแปรจากลักษณะการทำงาน เช่น จำนวนบุคลากร ภายใน (มาทำงาน ลา ไปราชการ) จำนวนบุคลากร ภายนอก (ที่เข้ามาใช้บริการ) จำนวนนักเรียน จำนวน เตียงคนไข้ จำนวนชั่วโมงการทำงาน ขนาดพื้นที่ของ อาคาร เป็นต้น</li> <li>ข. ตัวแปรจากสภาวะแวดล้อม เช่น อุณหภูมิ ระยะห่าง จากตัวจังหวัดที่ตั้ง พื้นที่ของอำเภอที่ตั้ง พื้นที่ของ จังหวัดที่ตั้ง เป็นต้น</li> </ol> </li> <li>2) ข้อมูลตัวแปรต่างๆ ที่มีผลต่อการใช้พลังงานของหน่วยงาน ตามข้อ 1) ที่หน่วยงานรายงานให้ สำนักงาน ก.พ.ร. ทราบ ภายในวันที่ 30 พฤศจิกายน 2559 โดยบันทึกผ่าน <a href="http://www.e-report.energy.go.th">www.e-report.energy.go.th</a> ตามที่ สนพ. ออกแบบไว้</li> </ol>									

ระดับคะแนน	เกณฑ์การให้คะแนน	แนวทางการประเมินผล																																																																																																													
		<p>โครงการลดการใช้พลังงานในภาคราชการ <i>e-report.energy.go.th</i></p>  <p>ข้อมูลสำหรับการจัดทำคำขวัญการใช้พลังงาน</p> <p>ข้อมูลทั่วไป ชื่อหน่วยงาน : สังกัดกรม กระทรวง กระทรวงพลังงาน หน่วยงานของหน่วยงานคุณอยู่ในกลุ่ม : 1. กลุ่มทั่วไป กลุ่มย่อย 1. สำนักงานทั่วไป</p> <p>ข้อมูลสำหรับการจัดทำคำขวัญการใช้พลังงาน</p> <p>1. สมปริมาณค่าไฟฟ้าของหน่วยงาน ปีพ.ศ. 2555 (บาท/ปี) <input type="text"/> 1.1 สมปริมาณค่าไฟฟ้า (บาท/ปี) <input type="text"/> 1.2 สมปริมาณค่าน้ำใช้ (บาท/ปี) <input type="text"/></p> <table border="1" data-bbox="758 560 1433 667"> <thead> <tr> <th rowspan="2">ชนิด</th> <th colspan="12">ปีงบประมาณ 2555</th> </tr> <tr> <th>ค.ค.</th> <th>พ.ค.</th> <th>ธ.ค.</th> <th>ม.ค.</th> <th>ก.พ.</th> <th>มี.ค.</th> <th>เม.ย.</th> <th>พ.ค.</th> <th>มิ.ย.</th> <th>ก.ค.</th> <th>ส.ค.</th> <th>ก.ย.</th> </tr> </thead> <tbody> <tr> <td>2. บุคลากรทำงานเต็มเวลา (คน)</td> <td></td><td></td><td></td><td></td><td></td><td></td><td></td><td></td><td></td><td></td><td></td><td></td><td></td> </tr> <tr> <td>3. พื้นที่ใช้สอยภายในอาคาร (ตารางเมตร)</td> <td></td><td></td><td></td><td></td><td></td><td></td><td></td><td></td><td></td><td></td><td></td><td></td><td></td> </tr> <tr> <td>4. เวลาทำการ (ชั่วโมง)</td> <td></td><td></td><td></td><td></td><td></td><td></td><td></td><td></td><td></td><td></td><td></td><td></td><td></td> </tr> <tr> <td>5. ผู้ที่เข้ามาใช้บริการ (คน)</td> <td></td><td></td><td></td><td></td><td></td><td></td><td></td><td></td><td></td><td></td><td></td><td></td><td></td> </tr> <tr> <td>6. พื้นที่การให้บริการ (ตารางกิโลเมตร)</td> <td></td><td></td><td></td><td></td><td></td><td></td><td></td><td></td><td></td><td></td><td></td><td></td><td></td> </tr> <tr> <td>7. กระบอกน้ำดื่ม (ลิตร)</td> <td></td><td></td><td></td><td></td><td></td><td></td><td></td><td></td><td></td><td></td><td></td><td></td><td></td> </tr> </tbody> </table> <p>*หมายเหตุ:กรณีหน่วยงานของท่านไม่มีข้อมูลของปีจึงใช้ 0</p>	ชนิด	ปีงบประมาณ 2555												ค.ค.	พ.ค.	ธ.ค.	ม.ค.	ก.พ.	มี.ค.	เม.ย.	พ.ค.	มิ.ย.	ก.ค.	ส.ค.	ก.ย.	2. บุคลากรทำงานเต็มเวลา (คน)														3. พื้นที่ใช้สอยภายในอาคาร (ตารางเมตร)														4. เวลาทำการ (ชั่วโมง)														5. ผู้ที่เข้ามาใช้บริการ (คน)														6. พื้นที่การให้บริการ (ตารางกิโลเมตร)														7. กระบอกน้ำดื่ม (ลิตร)													
ชนิด	ปีงบประมาณ 2555																																																																																																														
	ค.ค.	พ.ค.	ธ.ค.	ม.ค.	ก.พ.	มี.ค.	เม.ย.	พ.ค.	มิ.ย.	ก.ค.	ส.ค.	ก.ย.																																																																																																			
2. บุคลากรทำงานเต็มเวลา (คน)																																																																																																															
3. พื้นที่ใช้สอยภายในอาคาร (ตารางเมตร)																																																																																																															
4. เวลาทำการ (ชั่วโมง)																																																																																																															
5. ผู้ที่เข้ามาใช้บริการ (คน)																																																																																																															
6. พื้นที่การให้บริการ (ตารางกิโลเมตร)																																																																																																															
7. กระบอกน้ำดื่ม (ลิตร)																																																																																																															
		<p>* เมื่อหน่วยงานบันทึกข้อมูลต่างๆ ผ่าน <a href="http://www.e-report.energy.go.th">www.e-report.energy.go.th</a> ระบบจะตรวจสอบความครบถ้วนของตัวแปรต่างๆ เมื่อครบถ้วนแล้ว ระบบจะคำนวณปริมาณการใช้ไฟฟ้ามาตรฐานของหน่วยงาน ตามแบบจำลองทางคณิตศาสตร์ที่ สนพ. ตัดตั้งโปรแกรมไว้</p> <p>* การจัดทำข้อมูลตัวแปรต่างๆ ตามข้อ 1) และการรายงานตามข้อ 2) พร้อมทั้งรายละเอียดแบบจำลองทางคณิตศาสตร์นั้น สนพ. ได้จำแนกตามลักษณะการปฏิบัติงาน ขอให้หน่วยงานปฏิบัติและศึกษาตาม “คู่มือการจัดทำข้อมูลและรายงานผลตามตัวชี้วัด” กลุ่มสถาบันอุดมศึกษาและสถาบันอาชีวศึกษา ที่ สนพ. จัดทำขึ้น ตามเอกสารแนบท้าย หรือ download ได้ที่ <a href="http://www.e-report.energy.go.th/eui_2559/handbook/">www.e-report.energy.go.th/eui_2559/handbook/</a></p> <p><b>เกณฑ์การพิจารณาระดับคะแนนที่ 2.1 = 0.2500 คะแนน</b></p> <table border="1" data-bbox="746 1512 1444 1792"> <thead> <tr> <th>ความครบถ้วนของข้อมูลตัวแปรต่างๆ ที่มีผลต่อปริมาณการใช้ไฟฟ้าของหน่วยงาน ตั้งแต่ 1 ตุลาคม 2558 ถึง 30 กันยายน 2559 ใน <a href="http://www.e-report.energy.go.th">www.e-report.energy.go.th</a> ณ 30 พฤศจิกายน 2559</th> <th>ด้านไฟฟ้า</th> </tr> </thead> <tbody> <tr> <td>ก. ไม่ครบ 12 เดือน</td> <td>0.0000 คะแนน</td> </tr> <tr> <td>ข. ครบทั้ง 12 เดือน</td> <td>0.2500 คะแนน</td> </tr> </tbody> </table>	ความครบถ้วนของข้อมูลตัวแปรต่างๆ ที่มีผลต่อปริมาณการใช้ไฟฟ้าของหน่วยงาน ตั้งแต่ 1 ตุลาคม 2558 ถึง 30 กันยายน 2559 ใน <a href="http://www.e-report.energy.go.th">www.e-report.energy.go.th</a> ณ 30 พฤศจิกายน 2559	ด้านไฟฟ้า	ก. ไม่ครบ 12 เดือน	0.0000 คะแนน	ข. ครบทั้ง 12 เดือน	0.2500 คะแนน																																																																																																							
ความครบถ้วนของข้อมูลตัวแปรต่างๆ ที่มีผลต่อปริมาณการใช้ไฟฟ้าของหน่วยงาน ตั้งแต่ 1 ตุลาคม 2558 ถึง 30 กันยายน 2559 ใน <a href="http://www.e-report.energy.go.th">www.e-report.energy.go.th</a> ณ 30 พฤศจิกายน 2559	ด้านไฟฟ้า																																																																																																														
ก. ไม่ครบ 12 เดือน	0.0000 คะแนน																																																																																																														
ข. ครบทั้ง 12 เดือน	0.2500 คะแนน																																																																																																														

ระดับคะแนน	เกณฑ์การให้คะแนน	แนวทางการประเมินผล						
	<p>2.2 มีการรายงานข้อมูลปริมาณการใช้ไฟฟ้าที่ใช้จริง (kWh; กิโลวัตต์-ชั่วโมง) ประจำปีงบประมาณ 2559 ครบถ้วน 12 เดือน นับตั้งแต่เดือน ตุลาคม 2558 ถึง เดือนกันยายน 2559</p>	<p><b>ประเมินผลจากข้อมูล เอกสาร หลักฐานต่างๆ</b></p> <p><del>๒</del> เอกสารหลักฐานเป็น :-</p> <ol style="list-style-type: none"> <li>ใบแจ้งหนี้การใช้ไฟฟ้าที่การไฟฟ้าเรียกเก็บแต่ละเดือน หรือหลักฐานแสดงที่มาของข้อมูลปริมาณการใช้ไฟฟ้า (kWh; กิโลวัตต์-ชั่วโมง) ที่ใช้จริงในกิจการของหน่วยงาน ประจำปีงบประมาณ 2559 เป็นข้อมูลจริงที่เกิดขึ้นในแต่ละเดือน ตั้งแต่วันที่ 1 ตุลาคม 2558 ถึง 30 กันยายน 2559 รวม 12 เดือน</li> <li>ข้อมูลปริมาณการใช้ไฟฟ้า (kWh; กิโลวัตต์-ชั่วโมง) ที่ใช้จริงในกิจการของหน่วยงาน ตามข้อ 1) ที่หน่วยงานรายงานให้สำนักงาน ก.พ.ร. ทราบ ภายในวันที่ 30 พฤศจิกายน 2559 โดยบันทึกผ่าน <a href="http://www.e-report.energy.go.th">www.e-report.energy.go.th</a> ตามที่ สนพ. ออกแบบไว้</li> </ol>  <p><b>เกณฑ์การพิจารณาระดับคะแนนที่ 2.2 = 0.2500 คะแนน</b></p> <table border="1" data-bbox="746 1630 1444 1877"> <tr> <td>ความครบถ้วนของข้อมูลปริมาณการใช้ไฟฟ้า ตั้งแต่ 1 ตุลาคม 2558 ถึง 30 กันยายน 2559 ใน <a href="http://www.e-report.energy.go.th">www.e-report.energy.go.th</a> ณ 30 พฤศจิกายน 2559</td> <td>ด้านไฟฟ้า</td> </tr> <tr> <td>ก. ไม่ครบ 12 เดือน</td> <td>0.0000 คะแนน</td> </tr> <tr> <td>ข. ครบทั้ง 12 เดือน</td> <td>0.2500 คะแนน</td> </tr> </table>	ความครบถ้วนของข้อมูลปริมาณการใช้ไฟฟ้า ตั้งแต่ 1 ตุลาคม 2558 ถึง 30 กันยายน 2559 ใน <a href="http://www.e-report.energy.go.th">www.e-report.energy.go.th</a> ณ 30 พฤศจิกายน 2559	ด้านไฟฟ้า	ก. ไม่ครบ 12 เดือน	0.0000 คะแนน	ข. ครบทั้ง 12 เดือน	0.2500 คะแนน
ความครบถ้วนของข้อมูลปริมาณการใช้ไฟฟ้า ตั้งแต่ 1 ตุลาคม 2558 ถึง 30 กันยายน 2559 ใน <a href="http://www.e-report.energy.go.th">www.e-report.energy.go.th</a> ณ 30 พฤศจิกายน 2559	ด้านไฟฟ้า							
ก. ไม่ครบ 12 เดือน	0.0000 คะแนน							
ข. ครบทั้ง 12 เดือน	0.2500 คะแนน							

ระดับคะแนน	เกณฑ์การให้คะแนน	แนวทางการประเมินผล										
*		➤ หน่วยงานจะต้องได้คะแนนเต็ม (เท่ากับ 0.5000) ในระดับคะแนนที่ 2 จึงจะได้รับการประเมินผลระดับคะแนนที่ 3, 4 และ 5										
3	<u>ขั้นตอนที่ 3 - 5 :</u> มีผลการคำนวณ EUI ด้านการใช้ไฟฟ้า ประจำปีงบประมาณ 2559 ตามสูตรการคำนวณที่ สนพ. กำหนด โดยอยู่ในช่วง -0.200 ถึง -0.333	<b>ประเมินผลจากแบบจำลองทางคณิตศาสตร์</b> ✎ เอกสารหลักฐานเป็น :- 1) ข้อมูลตัวแปรต่างๆ ที่มีผลต่อการใช้พลังงานของหน่วยงานตามขั้นตอนที่ 2 (2.1 และ 2.2) ที่หน่วยงานรายงานให้สำนักงาน ก.พ.ร. ทราบ โดยบันทึกผ่าน <a href="http://www.e-report.energy.go.th">www.e-report.energy.go.th</a> ตามที่ สนพ. ออกแบบไว้ โดยใช้ข้อมูลเพียง ณ วันที่ 30 พฤศจิกายน 2559 2) สูตรการคำนวณดัชนีชี้วัดประสิทธิภาพการใช้ไฟฟ้า (Energy Utilization Index, EUI) เท่ากับ $EUI = \frac{(90\% \text{ ของ } SEU^*) - AEU^*}{AEU}$ * SEU Standard Electricity Utilization ปริมาณการใช้ไฟฟ้ามาตรฐาน (kWh; กิโลวัตต์-ชั่วโมง) * AEU Actual Electricity Utilization ปริมาณการใช้ไฟฟ้าจริง (kWh; กิโลวัตต์-ชั่วโมง)  รายละเอียดแบบจำลองทางคณิตศาสตร์ อธิบายไว้ใน “คู่มือการจัดทำข้อมูลและรายงานผลตามตัวชี้วัด xx” ที่ สนพ. จัดทำขึ้น  <b>เกณฑ์การพิจารณาระดับคะแนนที่ 3-4-5 = 1.5000 คะแนน</b> <table border="1" style="width: 100%; border-collapse: collapse;"> <thead> <tr> <th>การให้คะแนนแบ่งออกเป็น 3 ขั้นตอน</th> <th>ด้านไฟฟ้า</th> </tr> </thead> <tbody> <tr> <td>ขั้นที่ 3 EUI อยู่ในช่วง -0.2000 ถึง -0.3333</td> <td>0.0001-0.5000 คะแนน</td> </tr> <tr> <td>ขั้นที่ 4 EUI อยู่ในช่วง -0.091 ถึง -0.1999</td> <td>0.0001-0.5000 คะแนน</td> </tr> <tr> <td>ขั้นที่ 5 EUI อยู่ในช่วง 0.0000 ถึง -0.090</td> <td>0.0001-0.5000 คะแนน</td> </tr> <tr> <td><b>รวม 3 ช่วง มีคะแนนเต็มทั้งสิ้น</b></td> <td><b>1.5000 คะแนน</b></td> </tr> </tbody> </table> หมายเหตุ: - การประเมินคะแนนในขั้นตอนที่ 3, 4 และ 5 หาก EUI ด้านการใช้ไฟฟ้า อยู่ระหว่างค่าขอบเขต ให้ใช้วิธีเทียบบัญญัติโดยตรง - กรณีที่ผลการคำนวณ EUI ด้านการใช้ไฟฟ้า มากกว่า 0 หน่วยงานจะได้คะแนนระดับที่ 3, 4 และ 5 รวมกัน เท่ากับ 1.5000 คะแนน	การให้คะแนนแบ่งออกเป็น 3 ขั้นตอน	ด้านไฟฟ้า	ขั้นที่ 3 EUI อยู่ในช่วง -0.2000 ถึง -0.3333	0.0001-0.5000 คะแนน	ขั้นที่ 4 EUI อยู่ในช่วง -0.091 ถึง -0.1999	0.0001-0.5000 คะแนน	ขั้นที่ 5 EUI อยู่ในช่วง 0.0000 ถึง -0.090	0.0001-0.5000 คะแนน	<b>รวม 3 ช่วง มีคะแนนเต็มทั้งสิ้น</b>	<b>1.5000 คะแนน</b>
การให้คะแนนแบ่งออกเป็น 3 ขั้นตอน	ด้านไฟฟ้า											
ขั้นที่ 3 EUI อยู่ในช่วง -0.2000 ถึง -0.3333	0.0001-0.5000 คะแนน											
ขั้นที่ 4 EUI อยู่ในช่วง -0.091 ถึง -0.1999	0.0001-0.5000 คะแนน											
ขั้นที่ 5 EUI อยู่ในช่วง 0.0000 ถึง -0.090	0.0001-0.5000 คะแนน											
<b>รวม 3 ช่วง มีคะแนนเต็มทั้งสิ้น</b>	<b>1.5000 คะแนน</b>											
4	มีผลการคำนวณ EUI ด้านการใช้ไฟฟ้า ประจำปีงบประมาณ 2559 ตามสูตรการคำนวณที่ สนพ. กำหนด โดยอยู่ในช่วง -0.091 ถึง -0.199											
5	มีผลการคำนวณ EUI ด้านการใช้ไฟฟ้า ประจำปีงบประมาณ 2559 ตามสูตรการคำนวณที่ สนพ. กำหนด โดยอยู่ในช่วง 0.000 ถึง -0.090											

ระดับคะแนน	เกณฑ์การให้คะแนน	แนวทางการประเมินผล
		<p data-bbox="746 248 1294 286">➤ <b>วิธีการให้คะแนนของสถาบันอุดมศึกษา</b></p> <p data-bbox="746 297 1453 674">คะแนนการประเมินผลการประหยัดพลังงานของสถาบันอุดมศึกษาคิดจากคะแนนเฉลี่ยของหน่วยงานทั้งหมดที่เป็นส่วนราชการหรือหน่วยงานที่เรียกชื่ออย่างอื่นที่มีฐานะเทียบเท่าคณะในสังกัดสถาบันอุดมศึกษา ทั้งที่จัดตั้งขึ้นตามกฎหมาย/ประกาศของสถาบันอุดมศึกษา และหน่วยงานภายในอื่นของสถาบันอุดมศึกษาที่ไม่ปรากฏตามกฎหมาย ไม่ว่าจะตั้งอยู่ ณ จังหวัดใด ให้รายงานผลการดำเนินงานไปรวมกับสถาบันอุดมศึกษาต้นสังกัด ดังนี้</p> <p data-bbox="746 701 1453 1070">(1) ประเมินระดับความสำเร็จของการดำเนินการตามมาตรการประหยัดพลังงานของแต่ละหน่วยงานในสถาบันอุดมศึกษาตามเกณฑ์การให้คะแนนที่พิจารณาจากความก้าวหน้าของขั้นตอนการดำเนินงานตามเป้าหมายแต่ละระดับขั้นของความสำเร็จ (Milestone) 5 ระดับ ตามขั้นตอนที่ 1 ถึง 5</p> <p data-bbox="746 943 1453 1070">(2) นำคะแนนที่แต่ละหน่วยงานในสถาบันอุดมศึกษาได้รับการประเมินตามข้อ 1) มารวมกันเพื่อหาผลรวมทั้งหมด แล้วหาค่าคะแนนเฉลี่ยตามสูตรการคำนวณดังต่อไปนี้</p> <p data-bbox="794 1099 1453 1133">*คะแนนการประเมินผลการประหยัดพลังงานของสถาบันอุดมศึกษา</p> <p data-bbox="818 1167 1437 1245">= <u>ผลรวมของคะแนนของหน่วยงานในสถาบันอุดมศึกษาทั้งหมด</u> จำนวนหน่วยงานในสถาบันอุดมศึกษาทั้งหมด</p>

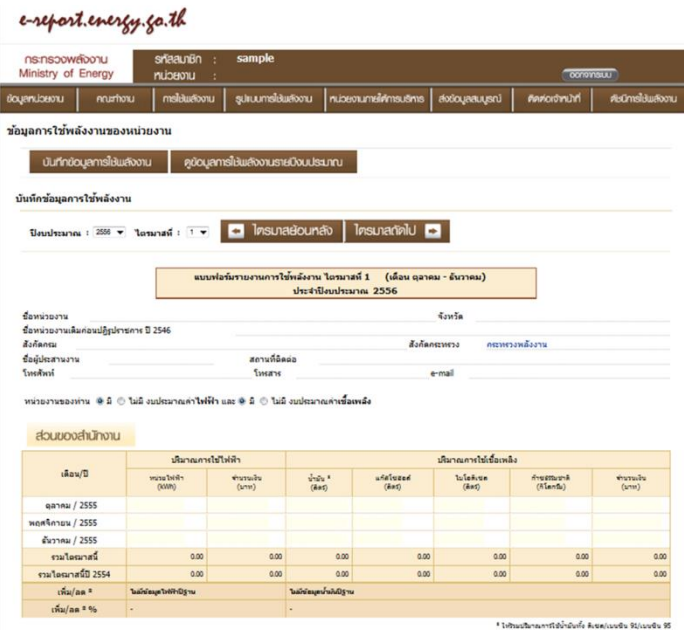
แนวทางการประเมินผล :

2. ด้านน้ำมันเชื้อเพลิง

ระดับคะแนน	เกณฑ์การให้คะแนน	แนวทางการประเมินผล									
1	<p><b>ขั้นตอนที่ 1 :</b></p> <p>มีการติดตามและรายงานผลการดำเนินการตามมาตรการประหยัดพลังงานด้านน้ำมันเชื้อเพลิงของปีงบประมาณ 2559 รอบ 6 เดือน (ตุลาคม 2558 - มีนาคม 2559) และรอบ 12 เดือน (เมษายน 2559 - กันยายน 2559) ตามรูปแบบที่ สนพ. กำหนด</p>	<p><b>ประเมินผลจากข้อมูล เอกสาร หลักฐานต่างๆ</b></p> <p>✎ เอกสารหลักฐานเป็น :-</p> <p>ข้อมูลที่หน่วยงานรายงานการติดตามการดำเนินการตามมาตรการประหยัดพลังงานของปีงบประมาณ 2559 รอบ 6 เดือน และรอบ 12 เดือน ให้ สำนักงาน ก.พ.ร. ทราบ โดยเป็นข้อมูลเดียวกันกับที่หน่วยงานบันทึกการติดตามและรายงานผลการดำเนินการตามมาตรการประหยัดพลังงานด้านไฟฟ้า</p> <p><b>เกณฑ์การพิจารณาระดับคะแนนที่ 1 = 0.5000 คะแนน</b></p> <table border="1"> <thead> <tr> <th>การติดตามและรายงานผลการดำเนินการตามมาตรการประหยัดน้ำมัน</th> <th>รอบ 6 เดือน</th> <th>รอบ 12 เดือน</th> </tr> </thead> <tbody> <tr> <td>ก. ไม่รายงานผลการติดตามการดำเนินการตามมาตรการประหยัดพลังงานของคณะทำงานลดการใช้พลังงาน</td> <td>0.0000 คะแนน</td> <td>0.0000 คะแนน</td> </tr> <tr> <td>ข. รายงานผลการติดตามการดำเนินการตามมาตรการประหยัดพลังงานของคณะทำงานลดการใช้พลังงาน</td> <td>0.2500 คะแนน</td> <td>0.2500 คะแนน</td> </tr> </tbody> </table>	การติดตามและรายงานผลการดำเนินการตามมาตรการประหยัดน้ำมัน	รอบ 6 เดือน	รอบ 12 เดือน	ก. ไม่รายงานผลการติดตามการดำเนินการตามมาตรการประหยัดพลังงานของคณะทำงานลดการใช้พลังงาน	0.0000 คะแนน	0.0000 คะแนน	ข. รายงานผลการติดตามการดำเนินการตามมาตรการประหยัดพลังงานของคณะทำงานลดการใช้พลังงาน	0.2500 คะแนน	0.2500 คะแนน
การติดตามและรายงานผลการดำเนินการตามมาตรการประหยัดน้ำมัน	รอบ 6 เดือน	รอบ 12 เดือน									
ก. ไม่รายงานผลการติดตามการดำเนินการตามมาตรการประหยัดพลังงานของคณะทำงานลดการใช้พลังงาน	0.0000 คะแนน	0.0000 คะแนน									
ข. รายงานผลการติดตามการดำเนินการตามมาตรการประหยัดพลังงานของคณะทำงานลดการใช้พลังงาน	0.2500 คะแนน	0.2500 คะแนน									



ระดับคะแนน	เกณฑ์การให้คะแนน	แนวทางการประเมินผล						
2	<p><b>ขั้นตอนที่ 2 :</b></p> <p>2.1 มีการรายงานข้อมูลพื้นฐานสำหรับการประเมินปริมาณการใช้ น้ำมันเชื้อเพลิงมาตรฐาน และค่าดัชนีการใช้ น้ำมันเชื้อเพลิงประจำปีงบประมาณ 2559 ตามหลักเกณฑ์และวิธีการที่ สนพ. กำหนดได้แล้วเสร็จ และครบถ้วน 12 เดือน นับตั้งแต่เดือนตุลาคม 2558 ถึงเดือนกันยายน 2559</p>	<p><b>ประเมินผลจากข้อมูล เอกสาร หลักฐานต่างๆ</b></p> <p>☒ เอกสารหลักฐานเป็น :-</p> <ol style="list-style-type: none"> <li>1) หลักฐานแสดงที่มาของข้อมูลอันเป็นตัวแทนต่างๆ ที่มีผลต่อการใช้พลังงานของหน่วยงาน เป็นข้อมูลจริงที่เกิดขึ้นในแต่ละเดือน ตั้งแต่วันที่ 1 ตุลาคม 2558 ถึง 30 กันยายน 2559 รวม 12 เดือน</li> </ol> <p>ทั้งนี้ “ตัวแทน” ที่ สนพ. กำหนด แบ่งออกเป็น 2 ส่วน คือ</p> <ol style="list-style-type: none"> <li>ก. ตัวแปรจากลักษณะการทำงาน เช่น จำนวนบุคลากรภายใน (มาทำงาน ลา ไปราชการ) เป็นต้น</li> <li>ข. ตัวแปรจากสภาวะแวดล้อม เช่น อุณหภูมิ ระยะห่างจากตัวจังหวัดที่ตั้ง พื้นที่ของอำเภอที่ตั้ง พื้นที่ของจังหวัดที่ตั้ง เป็นต้น</li> </ol> <ol style="list-style-type: none"> <li>2) ข้อมูลตัวแทนต่างๆ ที่มีผลต่อการใช้พลังงานของหน่วยงานตามข้อ 1) ที่หน่วยงานรายงานให้ สำนักงาน ก.พ.ร. ทราบภายในวันที่ 30 พฤศจิกายน 2559 โดยบันทึกผ่าน <a href="http://www.e-report.energy.go.th">www.e-report.energy.go.th</a> ตามที่ สนพ. ออกแบบไว้ เป็นข้อมูลเดียวกับการติดตามและรายงานผลการดำเนินการตามมาตรการประหยัดพลังงานด้านไฟฟ้า</li> </ol> <p>* เมื่อหน่วยงานบันทึกข้อมูลต่างๆ ผ่าน <a href="http://www.e-report.energy.go.th">www.e-report.energy.go.th</a> ระบบจะตรวจสอบความครบถ้วนของตัวแทนต่างๆ เมื่อครบถ้วนแล้ว ระบบจะคำนวณปริมาณการใช้ น้ำมันมาตรฐานของหน่วยงาน ตามแบบจำลองทางคณิตศาสตร์ที่ สนพ. ตีตั้งโปรแกรมไว้</p> <p><b>เกณฑ์การพิจารณาระดับคะแนนที่ 2.1 = 0.2500 คะแนน</b></p> <table border="1" data-bbox="746 1518 1444 1798"> <thead> <tr> <th data-bbox="746 1518 1249 1709">ความครบถ้วนของข้อมูลตัวแทนต่างๆ ที่มีผลต่อปริมาณการใช้ น้ำมันของหน่วยงาน ตั้งแต่ 1 ตุลาคม 2558 ถึง 30 กันยายน 2559 ใน <a href="http://www.e-report.energy.go.th">www.e-report.energy.go.th</a> ณ 30 พฤศจิกายน 2559</th> <th data-bbox="1249 1518 1444 1709">ด้านน้ำมัน</th> </tr> </thead> <tbody> <tr> <td data-bbox="746 1709 1249 1753">ก. ไม่ครบ 12 เดือน</td> <td data-bbox="1249 1709 1444 1753">0.0000 คะแนน</td> </tr> <tr> <td data-bbox="746 1753 1249 1798">ข. ครบทั้ง 12 เดือน</td> <td data-bbox="1249 1753 1444 1798">0.2500 คะแนน</td> </tr> </tbody> </table>	ความครบถ้วนของข้อมูลตัวแทนต่างๆ ที่มีผลต่อปริมาณการใช้ น้ำมันของหน่วยงาน ตั้งแต่ 1 ตุลาคม 2558 ถึง 30 กันยายน 2559 ใน <a href="http://www.e-report.energy.go.th">www.e-report.energy.go.th</a> ณ 30 พฤศจิกายน 2559	ด้านน้ำมัน	ก. ไม่ครบ 12 เดือน	0.0000 คะแนน	ข. ครบทั้ง 12 เดือน	0.2500 คะแนน
ความครบถ้วนของข้อมูลตัวแทนต่างๆ ที่มีผลต่อปริมาณการใช้ น้ำมันของหน่วยงาน ตั้งแต่ 1 ตุลาคม 2558 ถึง 30 กันยายน 2559 ใน <a href="http://www.e-report.energy.go.th">www.e-report.energy.go.th</a> ณ 30 พฤศจิกายน 2559	ด้านน้ำมัน							
ก. ไม่ครบ 12 เดือน	0.0000 คะแนน							
ข. ครบทั้ง 12 เดือน	0.2500 คะแนน							

ระดับคะแนน	เกณฑ์การให้คะแนน	แนวทางการประเมินผล						
	<p>2.2 มีการรายงานข้อมูล ปริมาณการใช้น้ำมัน เชื้อเพลิงที่ใช้จริง (ลิตร) ประจำปีงบประมาณ 2559 ครบถ้วน 12 เดือน นับตั้งแต่เดือนตุลาคม 2558 ถึงเดือน กันยายน 2559</p>	<p><b>ประเมินผลจากข้อมูล เอกสาร หลักฐานต่างๆ</b></p> <p>☒ เอกสารหลักฐานเป็น :-</p> <ol style="list-style-type: none"> <li>1) ใบเสร็จค่าน้ำมันเชื้อเพลิงที่ส่วนราชการได้ซื้อ และใบส่งจ่ายน้ำมันเชื้อเพลิงให้กับยานพาหนะของหน่วยงานทุกคันในแต่ละเดือน หรือหลักฐานแสดงที่มาของข้อมูลปริมาณการใช้น้ำมันเชื้อเพลิง (ลิตร) ที่ใช้จริงในยานพาหนะของหน่วยงาน ประจำปีงบประมาณ 2559 เป็นข้อมูลที่เกิดขึ้นในแต่ละเดือน ตั้งแต่ 1 ตุลาคม 2558 ถึง 30 กันยายน 2559 รวม 12 เดือน</li> <li>2) ข้อมูลข้อมูลปริมาณการใช้น้ำมันเชื้อเพลิง (ลิตร) ที่ใช้จริงในยานพาหนะของหน่วยงาน ตามข้อ 1) ที่หน่วยงานรายงานให้สำนักงาน ก.พ.ร. ทราบ ภายใน 30 พฤศจิกายน 2559 โดยบันทึกผ่าน <a href="http://www.e-report.energy.go.th">www.e-report.energy.go.th</a> ตามที่ สนพ. ออกแบบไว้</li> </ol>  <p><b>เกณฑ์การพิจารณาระดับคะแนนที่ 2.2 = 0.2500 คะแนน</b></p> <table border="1" data-bbox="750 1612 1436 1859"> <tr> <td>ความครบถ้วนของข้อมูลปริมาณการใช้น้ำมัน ตั้งแต่ 1 ตุลาคม 2558 ถึง 30 กันยายน 2559 ใน <a href="http://www.e-report.energy.go.th">www.e-report.energy.go.th</a> ณ 30 พฤศจิกายน 2559</td> <td>ด้านน้ำมัน</td> </tr> <tr> <td>ก. ไม่ครบ 12 เดือน</td> <td>0.0000 คะแนน</td> </tr> <tr> <td>ข. ครบทั้ง 12 เดือน</td> <td>0.2500 คะแนน</td> </tr> </table>	ความครบถ้วนของข้อมูลปริมาณการใช้น้ำมัน ตั้งแต่ 1 ตุลาคม 2558 ถึง 30 กันยายน 2559 ใน <a href="http://www.e-report.energy.go.th">www.e-report.energy.go.th</a> ณ 30 พฤศจิกายน 2559	ด้านน้ำมัน	ก. ไม่ครบ 12 เดือน	0.0000 คะแนน	ข. ครบทั้ง 12 เดือน	0.2500 คะแนน
ความครบถ้วนของข้อมูลปริมาณการใช้น้ำมัน ตั้งแต่ 1 ตุลาคม 2558 ถึง 30 กันยายน 2559 ใน <a href="http://www.e-report.energy.go.th">www.e-report.energy.go.th</a> ณ 30 พฤศจิกายน 2559	ด้านน้ำมัน							
ก. ไม่ครบ 12 เดือน	0.0000 คะแนน							
ข. ครบทั้ง 12 เดือน	0.2500 คะแนน							

ระดับคะแนน	เกณฑ์การให้คะแนน	แนวทางการประเมินผล										
*		➤ หน่วยงานจะต้องได้คะแนนเต็ม (เท่ากับ 0.5000) ในระดับคะแนนที่ 2 จึงจะได้รับการประเมินผลระดับคะแนนที่ 3, 4 และ 5										
3	มีผลการคำนวณ EUI ด้านการใช้น้ำมันเชื้อเพลิง ประจำปีงบประมาณ 2559 ตามสูตรการคำนวณที่ สนพ. กำหนด โดยอยู่ในช่วง -0.200 ถึง -0.333	<p><b>ประเมินผลจากแบบจำลองทางคณิตศาสตร์</b></p> <p>☞ เอกสารหลักฐานเป็น :-</p> <p>1) ข้อมูลตัวแปรต่างๆ ที่มีผลต่อการใช้พลังงานของหน่วยงาน ตามขั้นตอนที่ 2 (2.1 และ 2.2) ที่หน่วยงานรายงานให้สำนักงาน ก.พ.ร. ทราบ โดยบันทึกผ่าน <a href="http://www.e-report.energy.go.th">www.e-report.energy.go.th</a> ตามที่ สนพ. ออกแบบไว้ โดยใช้ข้อมูลเพียง ณ วันที่ 30 พฤศจิกายน 2559</p> <p>2) สูตรการคำนวณดัชนีชี้วัดประสิทธิภาพการใช้น้ำมันเชื้อเพลิง (Energy Utilization Index, EUI) เท่ากับ</p> $EUI = \frac{(90\% \text{ ของ SFU}^*) - AFU^*}{AFU}$ <p>* SFU Standard Fuel Utilization ปริมาณการใช้น้ำมันมาตรฐาน (ลิตร)</p> <p>* AFU Actual Fuel Utilization ปริมาณการใช้น้ำมันจริง (ลิตร)</p> <p>รายละเอียดแบบจำลองทางคณิตศาสตร์ อธิบายไว้ใน “คู่มือการจัดทำข้อมูลและรายงานผลตามตัวชี้วัด xx” ที่ สนพ. จัดทำขึ้น</p> <p><b>เกณฑ์การพิจารณาระดับคะแนนที่ 3-4-5 = 1.5000 คะแนน</b></p> <table border="1"> <thead> <tr> <th>การให้คะแนนแบ่งออกเป็น 3 ขั้นตอน</th> <th>ด้านน้ำมัน</th> </tr> </thead> <tbody> <tr> <td>ขั้นที่ 3 EUI อยู่ในช่วง -0.2000 ถึง -0.3333</td> <td>0.0001-0.5000 คะแนน</td> </tr> <tr> <td>ขั้นที่ 4 EUI อยู่ในช่วง -0.091 ถึง -0.1999</td> <td>0.0001-0.5000 คะแนน</td> </tr> <tr> <td>ขั้นที่ 5 EUI อยู่ในช่วง 0.0000 ถึง -0.090</td> <td>0.0001-0.5000 คะแนน</td> </tr> <tr> <td><b>รวม 3 ช่วง มีคะแนนเต็มทั้งสิ้น</b></td> <td><b>1.5000 คะแนน</b></td> </tr> </tbody> </table> <p>หมายเหตุ:</p> <ul style="list-style-type: none"> <li>- การประเมินคะแนนในขั้นตอนที่ 3, 4 และ 5 หาก EUI ด้านการใช้น้ำมันเชื้อเพลิง อยู่ระหว่างค่าขอบเขต ให้ใช้วิธีเทียบบัญญัติไตรยางศ์</li> <li>- กรณีที่ผลการคำนวณ EUI ด้านการใช้น้ำมันเชื้อเพลิง มากกว่า 0 หน่วยงานจะได้คะแนนระดับที่ 3, 4 และ 5 รวมกัน เท่ากับ 1.5000 คะแนน</li> </ul>	การให้คะแนนแบ่งออกเป็น 3 ขั้นตอน	ด้านน้ำมัน	ขั้นที่ 3 EUI อยู่ในช่วง -0.2000 ถึง -0.3333	0.0001-0.5000 คะแนน	ขั้นที่ 4 EUI อยู่ในช่วง -0.091 ถึง -0.1999	0.0001-0.5000 คะแนน	ขั้นที่ 5 EUI อยู่ในช่วง 0.0000 ถึง -0.090	0.0001-0.5000 คะแนน	<b>รวม 3 ช่วง มีคะแนนเต็มทั้งสิ้น</b>	<b>1.5000 คะแนน</b>
การให้คะแนนแบ่งออกเป็น 3 ขั้นตอน	ด้านน้ำมัน											
ขั้นที่ 3 EUI อยู่ในช่วง -0.2000 ถึง -0.3333	0.0001-0.5000 คะแนน											
ขั้นที่ 4 EUI อยู่ในช่วง -0.091 ถึง -0.1999	0.0001-0.5000 คะแนน											
ขั้นที่ 5 EUI อยู่ในช่วง 0.0000 ถึง -0.090	0.0001-0.5000 คะแนน											
<b>รวม 3 ช่วง มีคะแนนเต็มทั้งสิ้น</b>	<b>1.5000 คะแนน</b>											
4	มีผลการคำนวณ EUI ด้านการใช้น้ำมันเชื้อเพลิง ประจำปีงบประมาณ 2559 ตามสูตรการคำนวณที่ สนพ. กำหนด โดยอยู่ในช่วง -0.091 ถึง -0.199											
5	มีผลการคำนวณ EUI ด้านการใช้น้ำมันเชื้อเพลิง ประจำปีงบประมาณ 2559 ตามสูตรการคำนวณที่ สนพ. กำหนด โดยอยู่ในช่วง 0.000 ถึง -0.090											

ระดับคะแนน	เกณฑ์การให้คะแนน	แนวทางการประเมินผล
		<p>➤ <b>วิธีการให้คะแนนของสถาบันอุดมศึกษาที่มีหลายหน่วยงาน</b></p> <p>คะแนนการประเมินผลการประหยัดพลังงานของสถาบันอุดมศึกษาคิดจากคะแนนเฉลี่ยของหน่วยงานทั้งหมดที่เป็นส่วนราชการหรือหน่วยงานที่เรียกชื่ออย่างอื่นที่มีฐานะเทียบเท่าคณะในสังกัดสถาบันอุดมศึกษา ทั้งที่จัดตั้งขึ้นตามกฎหมาย/ประกาศของสถาบันอุดมศึกษา และหน่วยงานภายในอื่นของสถาบันอุดมศึกษาที่ไม่ปรากฏตามกฎหมาย ไม่ว่าจะตั้งอยู่ ณ จังหวัดใด ให้รายงานผลการดำเนินงานไปรวมกับสถาบันอุดมศึกษาต้นสังกัด ดังนี้</p> <p>(1) ประเมินระดับความสำเร็จของการดำเนินการตามมาตรการประหยัดพลังงานของแต่ละหน่วยงานในสถาบันอุดมศึกษาตามเกณฑ์การให้คะแนนที่พิจารณาจากความก้าวหน้าของขั้นตอนการดำเนินงานตามเป้าหมายแต่ละระดับขั้นของความสำเร็จ (Milestone) 5 ระดับ ตามขั้นตอนที่ 1 ถึง 5</p> <p>(2) นำคะแนนของแต่ละหน่วยงานในสถาบันอุดมศึกษาได้รับการประเมินตามข้อ 1) มารวมกันเพื่อหาผลรวมทั้งหมด แล้วหาค่าคะแนนเฉลี่ยตามสูตรการคำนวณดังต่อไปนี้</p> <p>*คะแนนการประเมินผลการประหยัดพลังงานของสถาบันอุดมศึกษา</p> <p>= <u>ผลรวมของคะแนนของหน่วยงานในสถาบันอุดมศึกษาทั้งหมด</u> จำนวนหน่วยงานในสถาบันอุดมศึกษาทั้งหมด</p>

หน่วยงานผู้รับผิดชอบหลัก : สำนักงานนโยบายและแผนพลังงาน กระทรวงพลังงาน

รายชื่อผู้รับผิดชอบ	หมายเลขโทรศัพท์
นางสาวชนานันท์ บัวเขียว	0 2612 1555 ต่อ 364, 358 โทรสาร 0 2612 1374 Email : chananan@eppo.go.th

#### ตัวชี้วัดที่ 4 การประหยัดน้ำ

น้ำหนัก : ร้อยละ 2.5

คำอธิบาย :

● มติคณะรัฐมนตรีในการประชุมเมื่อวันที่ 28 กรกฎาคม 2558 เห็นชอบแนวทางการประหยัดน้ำในหน่วยงานภาครัฐ ตามที่กรมทรัพยากรน้ำในฐานะฝ่ายเลขานุการคณะกรรมการทรัพยากรน้ำแห่งชาติเสนอ ในการขอความร่วมมือทุกภาคส่วนร่วมกันประหยัดน้ำ โดยให้หน่วยงานภาครัฐลดการใช้น้ำอย่างน้อยร้อยละ 10 เมื่อเทียบกับปริมาณการใช้น้ำของปีงบประมาณ พ.ศ. 2557 และรายงานผลการประหยัดน้ำส่งให้กรมทรัพยากรน้ำทุกเดือน เป็นการช่วยบรรเทาปัญหาวิกฤตการณ์ขาดแคลนน้ำ สร้างความเสมอภาคระหว่างภาคส่วนต่างๆ ในการลดปริมาณการใช้น้ำ และปลูกฝังค่านิยมร่วมกันในการใช้น้ำอย่างมีประสิทธิภาพ

● ปริมาณน้ำที่ใช้ หมายถึง ปริมาณน้ำที่ใช้ผ่านมาตรวัดน้ำ การประปานครหลวง การประปาส่วนภูมิภาค และปริมาณน้ำที่ใช้จากระบบอื่นๆ ที่มีมาตรวัดน้ำ

● ข้อมูลพื้นฐาน หมายถึง ข้อมูลการใช้น้ำปี 2557 รายเดือน ตั้งแต่ตุลาคม 2556 ถึง กันยายน 2557 โดยให้หน่วยงานผู้รายงานตัวชี้วัดเป็นผู้รับรองข้อมูล

เกณฑ์การให้คะแนน :

คะแนน	เกณฑ์การให้คะแนน
1	มีการแต่งตั้งคณะทำงานปฏิบัติการประหยัดน้ำ
2	มีการจัดทำแผนปฏิบัติการประหยัดน้ำตามแนวทางของคณะกรรมการทรัพยากรน้ำแห่งชาติและได้รับความเห็นชอบจากหัวหน้าส่วนราชการ
3	มีการรายงานผลการดำเนินงานตามแผนปฏิบัติการประหยัดน้ำเป็นรายเดือนให้กับกรมทรัพยากรน้ำภายในระยะเวลาที่กำหนด
4	สามารถลดปริมาณการใช้น้ำลงเทียบกับปริมาณการใช้น้ำในปีงบประมาณ พ.ศ. 2557 ร้อยละ 5
5	สามารถลดปริมาณการใช้น้ำลงเทียบกับปริมาณการใช้น้ำในปีงบประมาณ พ.ศ. 2557 ร้อยละ 10

การประเมินผล :

● แหล่งข้อมูล : มาตรวัดน้ำแสดงปริมาณการใช้น้ำประจำเดือนจากหน่วยงานบริการน้ำประปา เช่น การประปานครหลวง การประปาส่วนภูมิภาค ประปาท้องถิ่น และประปาอื่นๆ

● วิธีการจัดเก็บข้อมูล : หน่วยงานแจ้งรายงานตามแบบฟอร์มส่งให้กรมทรัพยากรน้ำภายในวันที่ 5 ของเดือนถัดไป

● แนวทางการประเมินผล : คิดเป็นร้อยละการใช้น้ำที่ลดลง โดยเทียบกับฐานการใช้น้ำปี 2557 โดยเทียบสัดส่วนการใช้น้ำเฉลี่ยรายเดือนปีปัจจุบันกับการใช้น้ำเฉลี่ยรายเดือนปีฐาน (ปี 2557)

## แบบฟอร์มรายงานผลการปฏิบัติการประหยัดน้ำในหน่วยงานภาครัฐ

แบบรายงานผลการดำเนินงานตามแผนปฏิบัติการประหยัดน้ำในหน่วยงานภาครัฐ เดือน ..... พ.ศ. ....

ชื่อหน่วยงาน/กระทรวง .....

ที่	แนวทาง/มาตรการประหยัดน้ำ	ผลการดำเนินการ	หมายเหตุ

รวมปริมาณการใช้น้ำประปา เดือน ..... จำนวน ..... ลูกบาศก์เมตร      ลงชื่อ ..... ผู้รายงาน  
 (.....)

ปริมาณการใช้น้ำเฉลี่ยรายเดือน ปี ๒๕๕๗ เท่ากับ ..... ลูกบาศก์เมตร      ตำแหน่ง .....

ผลต่าง (เพิ่มขึ้น/ลดลง) เท่ากับ ..... ลูกบาศก์เมตร      วันที่ .....

โทรศัพท์ .....

e-mail .....

**หมายเหตุ** กรุณาลงรายงานผลฯ ภายในวันที่ ๕ ของเดือนถัดไป ทาง e-mail : w.allocation@gmail.com  
 ผู้ประสานงาน ชื่อ ดร.คณพศ วรรณดี และ นายธรรมพงษ์ เนาวบุตร โทรศัพท์/โทรสาร ๐๒ ๒๗๑ ๖๐๐๐ ต่อ ๒๗๑๐

หน่วยงานผู้รับผิดชอบหลัก : กรมทรัพยากรน้ำ

รายชื่อผู้รับผิดชอบ	หมายเลขโทรศัพท์/โทรสาร
ดร. คณพศ วรรณดี นายธรรมพงษ์ เนาวบุตร	02 271 6000 ต่อ 6710 Email : w.allocation@gmail.com

## ○ การพัฒนาสถาบัน

ตัวชี้วัดที่ 5 : ระดับคุณธรรมและความโปร่งใสในการดำเนินงาน

น้ำหนัก : ร้อยละ 5

คำอธิบาย :

การประเมินคุณธรรมและความโปร่งใสในการดำเนินงานของหน่วยงานภาครัฐ (Integrity & Transparency Assessment: ITA) เป็นการประยุกต์แนวคิดของการประเมินคุณธรรมการดำเนินงาน (Integrity Assessment) ของคณะกรรมการต่อต้านการทุจริตและสิทธิพลเมือง สาธารณรัฐเกาหลี (Anti-Corruption and Civil Rights Commission: ACRC) บูรณาการเข้ากับดัชนีวัดความโปร่งใสของหน่วยงานภาครัฐ ซึ่งดำเนินการโดยสำนักงาน ป.ป.ช. แล้วนำมากำหนดเป็นกรอบแนวคิดการประเมินคุณธรรมและความโปร่งใสการดำเนินงานของหน่วยงานภาครัฐ และสังเคราะห์เป็นองค์ประกอบหลักที่สำคัญและจำเป็นในการประเมิน การประเมินดังกล่าวได้จำแนกเป็นองค์ประกอบหลัก องค์ประกอบย่อย ประเด็นการประเมิน และแปลงไปสู่คำถามที่ใช้ในการสอบถามความคิดเห็นหรือรวบรวมจากข้อมูลเอกสาร/หลักฐานของหน่วยงาน

องค์ประกอบประเมินคุณธรรมและความโปร่งใสในการดำเนินงานของหน่วยงานภาครัฐ (Integrity & Transparency Assessment) แบ่งเป็น 5 องค์ประกอบ ดังนี้

1) ความโปร่งใส (Transparency) ประเมินจากความคิดเห็นหรือประสบการณ์ของประชาชน ผู้รับบริการหรือผู้มีส่วนได้ส่วนเสียในการรับบริการจากหน่วยงานภาครัฐ และประเมินจากข้อมูลเอกสาร/หลักฐานเชิงประจักษ์ บนพื้นฐานของข้อเท็จจริงในการดำเนินงานของหน่วยงาน

2) ความพร้อมรับผิด (Accountability) ประเมินจากความคิดเห็นหรือประสบการณ์ ของประชาชนผู้รับบริการหรือผู้มีส่วนได้ส่วนเสียในการรับบริการจากหน่วยงานภาครัฐ

3) คุณธรรมการให้บริการของหน่วยงาน (ปัญหาการทุจริตคอร์รัปชันในองค์กร) (Integrity in Service Delivery) ประเมินจากการรับรู้ และประสบการณ์ตรงของประชาชนผู้รับบริการหรือผู้มีส่วนได้ส่วนเสียที่มีต่อการให้บริการของหน่วยงานภาครัฐ

4) วัฒนธรรมคุณธรรมในองค์กร (Integrity Culture) ประเมินจากความคิดเห็นของเจ้าหน้าที่ภายในหน่วยงานภาครัฐ และจากข้อมูลเอกสาร/หลักฐานเชิงประจักษ์ บนพื้นฐานของข้อเท็จจริงในการดำเนินงานของหน่วยงาน

5) คุณธรรมการทำงานในหน่วยงาน (Work Integrity) ประเมินจากความคิดเห็นของเจ้าหน้าที่ภายในหน่วยงานภาครัฐที่มีต่อการดำเนินงานของหน่วยงาน

ตารางและสูตรการคำนวณ : -

เกณฑ์การให้คะแนน :

เกณฑ์การให้คะแนนการประเมินคุณธรรมและความโปร่งใสการดำเนินงานหน่วยงานภาครัฐ (Integrity & Transparency Assessment: ITA) แบ่งเป็น 5 ระดับ ดังนี้

80-100 คะแนน	มีระดับคุณธรรมและความโปร่งใสการดำเนินงานสูงมาก
60-79.99 คะแนน	มีระดับคุณธรรมและความโปร่งใสการดำเนินงานสูง
40-59.99 คะแนน	มีระดับคุณธรรมและความโปร่งใสการดำเนินงานปานกลาง
20-39.99 คะแนน	มีระดับคุณธรรมและความโปร่งใสการดำเนินงานต่ำ
0-1.99 คะแนน	มีระดับคุณธรรมและความโปร่งใสการดำเนินงานต่ำมาก

หมายเหตุ : การประเมินคุณธรรมและความโปร่งใสในการดำเนินงานของหน่วยงานภาครัฐ ประจำปีงบประมาณ พ.ศ. 2559 คณะอนุกรรมการอำนวยการการประเมินคุณธรรมและความโปร่งใสในการดำเนินงานของหน่วยงานภาครัฐ ได้กำหนดให้มีการบูรณาการการดำเนินงานระหว่าง สำนักงาน ป.ป.ช. สำนักงาน ป.ป.ท. และกรมส่งเสริมการปกครองท้องถิ่น โดยทำการประเมินผลหน่วยงานภาครัฐ รวมจำนวน 8,293 หน่วยงาน ดังนี้

1. สำนักงาน ป.ป.ช. รับผิดชอบงบประมาณและการประเมิน จำนวน 165 หน่วยงาน ประกอบด้วย
  - 1) องค์การอิสระ จำนวน 3 หน่วยงาน
  - 2) องค์การอื่นตามรัฐธรรมนูญ จำนวน 4 หน่วยงาน
  - 3) องค์การศาล (เฉพาะหน่วยตุลาการ) จำนวน 3 หน่วยงาน
  - 4) สำนักงานเลขาธิการสภาผู้แทนราษฎร จำนวน 1 หน่วยงาน
  - 5) สำนักงานเลขาธิการวุฒิสภา จำนวน 1 หน่วยงาน
  - 6) รัฐวิสาหกิจ จำนวน 56 หน่วยงาน
  - 7) สถาบันอุดมศึกษา จำนวน 97 หน่วยงาน
2. สำนักงาน ป.ป.ท. รับผิดชอบงบประมาณและการประเมิน จำนวน 275 หน่วยงาน ประกอบด้วย
  - 1) หน่วยงานภาครัฐ (ส่วนกลาง) จำนวน 146 หน่วยงาน
  - 2) จังหวัด จำนวน 76 หน่วยงาน
  - 3) องค์การมหาชน จำนวน 53 หน่วยงาน
3. กรมส่งเสริมการปกครองท้องถิ่น รับผิดชอบงบประมาณและการประเมิน จำนวน 7,853 หน่วยงาน ประกอบด้วย
  - 1) องค์การบริหารส่วนจังหวัด จำนวน 76 หน่วยงาน
  - 2) เทศบาลนคร จำนวน 30 หน่วยงาน
  - 3) เทศบาลเมือง จำนวน 176 หน่วยงาน
  - 4) เทศบาลตำบล จำนวน 2,234 หน่วยงาน
  - 5) องค์การบริหารส่วนตำบล จำนวน 5,335 หน่วยงาน
  - 6) องค์การปกครองท้องถิ่นรูปแบบพิเศษ จำนวน 2 หน่วยงาน



เงื่อนไข :-

รายละเอียดข้อมูลพื้นฐาน :

ประเด็น	กลุ่มเป้าหมาย*	หน่วยงาน ส่วนกลาง	จังหวัด	สถาบัน อุดมศึกษา	องค์การมหาชน
1. ระบบประเมินที่ดำเนินการ		คำรับรองการปฏิบัติราชการ		คำรับรองการปฏิบัติงาน	
2. ส่วนราชการเจ้าภาพระบบ ประเมินในปัจจุบัน		สำนักงาน ก.พ.ร.		สำนักงาน ก.พ.ร.	
3. รูปแบบการประเมิน		ตามกรอบการประเมินที่ ก.พ.ร. กำหนดใน รูปของคำรับรองการปฏิบัติราชการ		เช่นเดียวกับส่วนกลางและจังหวัด แต่ รูปแบบเฉพาะกับลักษณะขององค์การ	
4. เกณฑ์การประเมิน		คะแนนเต็ม 5 แบ่งเป็น 5 ระดับ		คะแนนเต็ม 5 แบ่งเป็น 5 ระดับ	
5. รอบระยะเวลาประเมิน		ปีงบประมาณ พ.ศ.2559		ปีงบประมาณ พ.ศ. 2559	
6. เครื่องมือที่ใช้ประเมิน		คู่มือการประเมิน/แบบสำรวจ/แบบฟอร์ม/ แบบรายงาน/ระบบ IT		คู่มือการประเมิน/แบบสำรวจ/แบบฟอร์ม/ แบบรายงาน/ระบบ IT	
7. ผู้ประเมิน		ประเมินตนเอง/ที่ปรึกษาภายนอก		ผู้ทรงคุณวุฒิภายนอก/ที่ปรึกษาภายนอก	
8. สิ่งจูงใจ		เงินรางวัล / โบนัสและประกาศเกียรติคุณ		เงินรางวัลและประกาศเกียรติคุณ	

หมายเหตุ : สำนักงาน ป.ป.ช. จะมีการมอบโล่รางวัล สำหรับหน่วยงานที่ผ่านเกณฑ์การประเมินตามที่สำนักงาน ป.ป.ช. กำหนด

แหล่งข้อมูล/วิธีการจัดเก็บข้อมูล :

รูปแบบและวิธีการจัดเก็บข้อมูล ประกอบด้วยเครื่องมือ 3 เครื่องมือ ได้แก่

#### 1) การประเมิน Internal Integrity & Transparency Assessment: IIT

กลุ่มประชากรเป้าหมายในการศึกษา ได้แก่ บุคลากรภายในของหน่วยงานที่เข้ารับการประเมินผลที่ปฏิบัติงานในรอบปีงบประมาณ พ.ศ. 2559

การเลือกตัวอย่าง ใช้วิธีการสุ่มตัวอย่างแบบชั้นภูมิ (Stratified Systematic Sampling) ซึ่งเป็นวิธีการสุ่มตัวอย่างที่คำนึงถึงความเป็นไปได้ในทางสถิติ โดยทำการแบ่งชั้นภูมิตามลักษณะโครงสร้างการบริหารงานของแต่ละหน่วยงาน รวมทั้งให้มีการกระจายของกลุ่มตัวอย่างตามลักษณะของประชากรเป้าหมาย และให้พิจารณาขนาดตัวอย่างที่สอดคล้อง เหมาะสม และมีลักษณะของความเป็นตัวแทนที่ดีตามหลักการสุ่มตัวอย่างทางสถิติ

เกณฑ์ในการคัดเลือกตัวอย่าง ได้แก่ บุคลากรภายในของหน่วยงานที่เข้ารับการประเมินข้าราชการ เจ้าหน้าที่ หรือลูกจ้าง ที่มีอายุการทำงานตั้งแต่ 1 ปีขึ้นไป จำนวน 300 รายชื่อ (กรณีหน่วยงานมีบุคลากรน้อยกว่า 300 คน ให้จัดส่งรายชื่อทั้งหมด) ให้ครอบคลุมทุกระดับตามสายการบังคับบัญชา ประกอบด้วย ชื่อ-นามสกุล สังกัด ตำแหน่ง ระดับ ที่อยู่ (ที่สามารถติดต่อได้) เบอร์โทรศัพท์ (ที่ทำงาน/มือถือ) และ E-mail โดยหน่วยงานที่รับผิดชอบ การประเมินผลจะเป็นผู้รวบรวม เพื่อจัดส่งให้ที่ปรึกษาดำเนินการสุ่มคัดเลือกกลุ่มตัวอย่างจำนวน 100 รายชื่อ โดยคำนึงถึงความเหมาะสมและเป็นไปได้ในทางสถิติ สำหรับจัดเก็บข้อมูลต่อไป

วิธีการเก็บรวบรวมข้อมูล ใช้วิธีการเก็บรวบรวมข้อมูลโดยให้บุคลากรภายในของหน่วยงานที่เข้ารับการประเมินตอบแบบสำรวจด้วยตนเอง (Self – Administered Questionnaire Survey) การสัมภาษณ์แบบเผชิญหน้า (Face – to – Face Interview) การสัมภาษณ์ทางโทรศัพท์ การสำรวจทางไปรษณีย์ หรือไปรษณีย์อิเล็กทรอนิกส์ (E-mail) ขึ้นอยู่กับความเหมาะสม

## 2) การประเมิน External Integrity & Transparency Assessment: EIT

กลุ่มประชากรเป้าหมายในการศึกษา ได้แก่ ผู้รับบริการ/ผู้มีส่วนได้ส่วนเสีย ของหน่วยงานที่เข้ารับการประเมินในปีงบประมาณ พ.ศ. 2559

การเลือกตัวอย่าง ใช้วิธีการสุ่มตัวอย่างแบบชั้นภูมิ (Stratified Systematic Sampling) ซึ่งเป็นวิธีการสุ่มตัวอย่างที่คำนึงถึงความเป็นไปได้ในทางสถิติ โดยทำการแบ่งชั้นภูมิตามลักษณะประเภทผู้รับบริการ/ผู้มีส่วนได้ส่วนเสียของแต่ละหน่วยงาน รวมทั้งให้มีการกระจายของกลุ่มตัวอย่างตามลักษณะของประชากรเป้าหมาย และให้พิจารณาขนาดตัวอย่างที่สอดคล้อง เหมาะสม และมีลักษณะของความเป็นตัวแทนที่ดี ตามหลักการสุ่มตัวอย่างทางสถิติ

เกณฑ์ในการคัดเลือกตัวอย่าง ได้แก่ ผู้รับบริการ/ผู้มีส่วนได้ส่วนเสียของหน่วยงานที่เข้ารับการประเมินในปีงบประมาณ พ.ศ. 2559 อย่างแท้จริง จำนวน 300 รายชื่อ (กรณีหน่วยงานมีผู้รับบริการ/ผู้มีส่วนได้ส่วนเสียของหน่วยงานที่เข้ารับการประเมินมีจำนวนน้อยกว่า 300 คน ให้จัดส่งรายชื่อทั้งหมด) โดยระบุประเภทของการมีส่วนได้ส่วนเสียในการปฏิบัติราชการตามภารกิจหลัก ของหน่วยงาน ประกอบด้วย ชื่อ-นามสกุลผู้มารับบริการหรือผู้มีส่วนได้ส่วนเสีย ประเภท/เรื่องในการติดต่อกับหน่วยงาน สถานที่ทำงาน ตำแหน่ง ระดับ ที่อยู่ (ที่สามารถติดต่อได้) เบอร์โทรศัพท์ (ที่ทำงาน/มือถือ) และ E-mail โดยหน่วยงานที่รับผิดชอบการประเมินผลจะเป็นผู้รวบรวมเพื่อจัดส่งให้ที่ปรึกษาดำเนินการสุ่มคัดเลือกกลุ่มตัวอย่างจำนวน 100 รายชื่อ โดยคำนึงถึงความเหมาะสมและเป็นไปได้ในทางสถิติ สำหรับจัดเก็บข้อมูลต่อไป

วิธีการเก็บรวบรวมข้อมูล ใช้วิธีการรวบรวมข้อมูลโดยการตอบแบบสำรวจด้วยตนเอง (Self – Administered Questionnaire Survey) การสัมภาษณ์แบบเผชิญหน้า (Face – to – Face Interview) การสัมภาษณ์ทางโทรศัพท์ การสำรวจทางไปรษณีย์ หรือไปรษณีย์อิเล็กทรอนิกส์ (E-mail) ขึ้นอยู่กับความเหมาะสม

## 3) การประเมิน Evidence – Based Integrity & Transparency Assessment: EBIT

กลุ่มประชากรเป้าหมายในการศึกษา ได้แก่ หน่วยงานภาครัฐที่เข้ารับการประเมินคุณธรรมและความโปร่งใสในการดำเนินงานของหน่วยงานภาครัฐ ประจำปีงบประมาณ พ.ศ. 2559 โดยใช้แบบสำรวจ Evidence – Based Integrity & Transparency Assessment: EBIT จำนวน 1 ชุด ต่อ 1 หน่วยงาน โดยหน่วยงานภาครัฐที่เข้ารับการประเมินจัดเตรียมเอกสาร/หลักฐาน หรือเอกสารอื่นๆ ที่เกี่ยวข้องเพื่อประกอบการอ้างอิงคำตอบในแต่ละข้อคำถามตามความเป็นจริง

วิธีการเก็บรวบรวมข้อมูล หน่วยงานที่รับผิดชอบการประเมินผลดำเนินการรวบรวมแบบสำรวจที่ได้รับการตอบจากหน่วยงานที่เข้ารับการประเมินผลแล้ว รวมถึงเอกสาร/หลักฐาน หรือเอกสารอื่นๆ ที่ใช้ประกอบการอ้างอิงคำตอบในข้อคำถามนั้นๆด้วย

แนวทางการประเมินผล :

แนวทางการประเมินผล	
ผู้ประเมิน	ส่วนราชการ
<p>1) ดำเนินการประชาสัมพันธ์โครงการประเมินคุณธรรมและความโปร่งใสในการดำเนินงานของหน่วยภาครัฐ ประจำปีงบประมาณ พ.ศ. 2559 ให้หน่วยงานที่เข้ารับการประเมิน ทราบถึงรายละเอียดของการดำเนินงานโครงการ</p> <p>2) ดำเนินการติดต่อผู้ประสานงานของหน่วยงานที่เข้ารับการประเมิน เพื่อขอข้อมูลรายชื่อตามแบบสำรวจ เตรียมการ ตามเครื่องมือที่กำหนด 3 เครื่องมือ ดังนี้</p> <p>(1) แบบสำรวจ Internal Integrity &amp; Transparency Assessment: IIT</p> <p>(2) แบบสำรวจ External Integrity &amp; Transparency Assessment: EIT</p> <p>(3) แบบสำรวจ Evidence – Based Integrity &amp; Transparency Assessment: EBIT</p> <p>3) ที่ปรึกษา วางแผนการดำเนินการจัดเก็บข้อมูล และดำเนินการสุ่มคัดเลือกกลุ่มตัวอย่างในการดำเนินงานตามแบบสำรวจ Internal และแบบสำรวจ External โดยคำนึงถึงความเหมาะสม และเป็นไปได้ในทางสถิติ</p> <p>4) ที่ปรึกษา ดำเนินการจัดทำหนังสือแจ้งให้หน่วยงานที่จะเข้ารับการประเมินทราบ ก่อนที่จะเข้าไปดำเนินการสำรวจข้อมูล เพื่อให้หน่วยงานที่เข้ารับการประเมินเตรียมความพร้อมด้านสถานที่และบุคลากรในการจัดเก็บข้อมูลสำหรับแบบสำรวจ Internal และแบบสำรวจ External (กรณีการจัดเก็บข้อมูล ณ สถานที่ตั้งของหน่วยงานที่เข้ารับการประเมิน)</p> <p>5) ที่ปรึกษา ดำเนินการเก็บรวบรวมข้อมูล ดังนี้</p> <p>(1) แบบสำรวจ Internal</p> <p>(2) แบบสำรวจ External</p> <p>(3) แบบสำรวจ Evidence – Based</p>	<p>1) เข้าร่วมการประชุมเชิงปฏิบัติการกับสำนักงาน ป.ป.ช. เพื่อเตรียมความพร้อมในการเข้ารับการประเมินคุณธรรมและความโปร่งใสในการดำเนินงานของหน่วยงานภาครัฐ และเพื่อเป็นการสร้างความรู้ความเข้าใจในวัตถุประสงค์ของโครงการ ตลอดจนวิธีการจัดเก็บข้อมูลตามแบบสำรวจทั้ง 3 แบบ</p> <p>2) จัดเตรียมรายชื่อเจ้าหน้าที่ของหน่วยงาน จำนวน 2 ท่าน เพื่อทำหน้าที่ประสานงานในระหว่างที่หน่วยงานกำลังเข้ารับการประเมินคุณธรรมและความโปร่งใสในการดำเนินงานของหน่วยงานภาครัฐ กับสำนักงาน ป.ป.ช.</p> <p>3) จัดเตรียม ชื่อ-นามสกุล ตำแหน่ง สังกัด เบอร์โทรศัพท์ (มือถือ, ที่ทำงาน) ที่อยู่ และ E-mail ของบุคลากรทั้งหมดให้ครอบคลุมทุกระดับตามสายการบังคับบัญชา ตามแบบฟอร์มที่สำนักงาน ป.ป.ช. กำหนด และจัดส่งให้สำนักงาน ป.ป.ช. เพื่อใช้ในการจัดเก็บข้อมูลตามแบบสำรวจ Internal ต่อไป</p> <p>4) จัดเตรียม ชื่อ-นามสกุล ตำแหน่ง สังกัด เบอร์โทรศัพท์ (มือถือ, ที่ทำงาน) ที่อยู่ และ E-mail ของผู้มีส่วนได้ส่วนเสียในรอบปีงบประมาณที่ผ่านมา ตามแบบฟอร์มที่สำนักงาน ป.ป.ช. กำหนด และจัดส่งให้สำนักงาน ป.ป.ช. เพื่อใช้ในการจัดเก็บข้อมูลตามแบบสำรวจ External ต่อไป</p> <p>5) หน่วยงานที่เข้ารับการประเมินต้องจัดเตรียมเอกสาร/หลักฐานหรือเอกสารอื่นๆ ที่เกี่ยวข้องเพื่อใช้ประกอบแบบสำรวจ Evidence – Based โดยหน่วยงานจะต้องสอบถามเอกสาร/หลักฐานหรือเอกสารอื่นๆ ที่เกี่ยวข้องในแต่ละประเด็นคำถาม เพื่อให้มีความสอดคล้องกับภารกิจที่หน่วยงานเลือก และประเด็นคำถามที่มีลักษณะ</p>

แนวทางการประเมินผล	
ผู้ประเมิน	ส่วนราชการ
<p>6) หน่วยงานที่รับผิดชอบการประเมินผล ดำเนินการเก็บรวบรวมข้อมูลเกี่ยวกับการถูกชี้มูลความผิดของเจ้าหน้าที่ในหน่วยงาน</p> <p>7) ที่ปรึกษา ดำเนินการประมวลผลและวิเคราะห์ข้อมูล</p> <p>8) ที่ปรึกษา จัดทำรายงานผลการประเมินภาพรวมเบื้องต้น และผลการได้รับคะแนนตามแบบสำรวจ Evidence – Based ให้หน่วยงานที่เข้ารับการประเมินพิจารณาผลการประเมิน และหากหน่วยงานที่เข้ารับการประเมินมีความประสงค์จะยื่นอุทธรณ์ผลการประเมิน ให้หน่วยงานที่เข้ารับการประเมิน ทำการยื่นขออุทธรณ์ต่อหน่วยงานที่รับผิดชอบการประเมินผล</p> <p>9) ที่ปรึกษา พิจารณาการอุทธรณ์ และแจ้งผลการอุทธรณ์ให้หน่วยงานที่เข้ารับการประเมินทราบ</p> <p>10) ที่ปรึกษา จัดทำรายงานสรุปผลการประเมิน คุณธรรมและความโปร่งใสในการดำเนินงานของหน่วยงานภาครัฐ ประจำปีงบประมาณ พ.ศ. 2559</p> <p>11) หน่วยงานที่รับผิดชอบการประเมินผล ดำเนินการจัดส่งผลการประเมินคุณธรรมและความโปร่งใสในการดำเนินงานของหน่วยงานภาครัฐ ประจำปีงบประมาณ พ.ศ. 2559 พร้อมข้อเสนอแนะในการปรับปรุงหรือพัฒนาการดำเนินงานให้กับหน่วยงานที่เข้ารับการประเมิน</p> <p>12) หน่วยงานที่รับผิดชอบการประเมินผล ดำเนินการจัดส่งผลการประเมินคุณธรรมและความโปร่งใส ให้แก่ สำนักงาน ก.พ.ร.</p>	<p>ความต่อเนื่องกันควรสอบทานรายการเอกสาร/หลักฐาน ภายใต้แผนงาน/โครงการเดียวกัน รวมทั้งสอบทานระยะเวลาของเอกสาร/หลักฐานให้สอดคล้องกับรอบปีงบประมาณที่ดำเนินการประเมิน และจัดส่งให้สำนักงาน ป.ป.ช. เพื่อดำเนินการตรวจประเมินต่อไป</p> <p>6) หน่วยงานที่เข้ารับการประเมินอำนวยความสะดวกให้แก่เจ้าหน้าที่สำนักงาน ป.ป.ช. หรือที่ปรึกษาโครงการประเมินคุณธรรมและความโปร่งใสในการดำเนินงานของหน่วยงานภาครัฐ ในการเข้าไปเก็บข้อมูลตามแบบสำรวจ ณ หน่วยงานที่ทำการประเมิน</p> <p>7) สำนักงาน ป.ป.ช. หรือที่ปรึกษาโครงการประเมินคุณธรรมและความโปร่งใสในการดำเนินงานของหน่วยงานภาครัฐ ลงพื้นที่เพื่อสำรวจข้อมูลและเก็บรวบรวมแบบสำรวจ Internal และ แบบสำรวจ External จากหน่วยงานที่เข้ารับการประเมิน</p> <p>8) กรณีหน่วยงานที่เข้ารับการประเมินประสงค์ที่จะขออุทธรณ์ค่าคะแนนตามแบบประเมิน Evidence - Based ให้หน่วยงานที่เข้ารับการประเมินแจ้งความประสงค์ พร้อมแนบเอกสาร/หลักฐานหรือหรือเอกสารอื่นๆ ที่เกี่ยวข้อง (เพิ่มเติม) มายังสำนักงาน ป.ป.ช. ภายในระยะเวลาที่กำหนด</p> <p>9) รับผลการประเมินคุณธรรมและความโปร่งใสในการดำเนินงานของหน่วยงานภาครัฐ พร้อมข้อเสนอแนะในการพัฒนาการดำเนินงานของหน่วยงาน</p>

หน่วยงานผู้รับผิดชอบหลัก : สำนักงาน ป.ป.ช.

รายชื่อผู้รับผิดชอบ	หมายเลขโทรศัพท์
1. นายธิตติ เมฆวณิชย์	โทรศัพท์ 0 2282 8712 ต่อ 121
2. นายสมพจน์ แผงประสิทธิ์	โทรสาร 0 2282 1149



## คำอธิบายการคำนวณค่าคะแนนถ่วงน้ำหนัก และการคำนวณคะแนนในแต่ละมิติ/ด้าน

ตัวชี้วัดผลการปฏิบัติราชการ	หน่วยวัด	น้ำหนัก (ร้อยละ)	ผลการดำเนินงาน		
			ผลการดำเนินงาน	ค่าคะแนนที่ได้	คะแนนถ่วงน้ำหนัก
<b>มิติภายนอก</b>					
ด้านการประเมินประสิทธิผลและคุณภาพ		85		3.9680	
1. ผลการประเมินคุณภาพการศึกษาภายใน		85			
1.1 .....		17		3.5500	0.6035
1.2 .....		17		4.2200	0.7174
1.3 .....		17		3.7100	0.6307
1.4 .....		17		3.8600	0.6562
1.5 .....		17		4.5000	0.7650
<b>มิติภายใน</b>					
ด้านการประเมินประสิทธิภาพ		10		3.5681	
2 .....		5			
2.1 .....		2.5		3.7705	0.0943
2.2 .....		2.5		2.7506	0.0688
3 .....		2.5		4.5000	0.1125
4 .....		2.5		3.2512	0.0813
ด้านการพัฒนาองค์กร		5		4.0152	
5 .....		5		4.0152	0.2008
<b>น้ำหนักรวม</b>		<b>100</b>		<b>คะแนนที่ได้</b>	<b>3.9304</b>

$$1) (3.9680 \times 85) + (3.5681 \times 10) + (4.0152 \times 5) = 393.04$$

$$2) 393.04 / 100 = 3.9304^*$$

$$\frac{3.5500 \times 17}{100} = 0.6035$$

สูตรนี้เป็นการคำนวณค่าคะแนนถ่วงน้ำหนัก จากค่าน้ำหนักรวม 100 ซึ่งเมื่อรวมคะแนนถ่วงน้ำหนักนี้ในทุกตัวชี้วัด ตั้งแต่ตัวชี้วัดที่ 1.1 - 5

จะเป็นคะแนนรวมของทุกมิติ/ด้าน

$$(0.6035 + 0.7174 + 0.6307 + \dots + 0.2008 = 3.9304^*)$$

(หากค่าน้ำหนักรวมมิใช่ 100 ก็ต้องเปลี่ยนตัวหารด้วยค่านั้น)

$$\frac{3.3728 \times 100}{85} = 3.9680$$

หากต้องการคำนวณคะแนนรายมิติ/ด้าน จากค่าคะแนนถ่วงน้ำหนักนี้ ไม่สามารถนำค่าถ่วงน้ำหนักนี้มาใช้ได้โดยตรง จะต้องดำเนินการตามลำดับ ดังนี้

1. รวมคะแนนถ่วงน้ำหนักจากตัวชี้วัดทุกตัว ในแต่ละมิติ/ด้านที่ต้องการคำนวณ (เช่น ด้านที่ 1 การประเมินประสิทธิผลและคุณภาพ รวมค่าถ่วงน้ำหนักตัวชี้วัดที่ 1.1 - 1.4 ดังนี้  
 $0.6035 + 0.7174 + 0.6307 + 0.6562 + 0.7650 = 3.3728$ )

2. ปรับตัวหารให้เป็นน้ำหนักเฉพาะมิติ/ด้านนั้นๆ เท่านั้น (ตามตัวอย่างคือ ด้านที่ 1 น้ำหนักคือ ร้อยละ 85) โดยการคูณกลับด้วยน้ำหนักรวมเดิมที่ใช้ถ่วงน้ำหนัก (ในที่นี้คือ 100) และหารด้วยน้ำหนักในมิติ/ด้านที่ต้องการ (85)

**วิธีการคำนวณนี้ เหมือนกับกรณีการคิดผลการเรียนเฉลี่ย (เกรดเฉลี่ย) โดยทั่วไป**

**ซึ่งต้องนำผลรวมของผลคูณระหว่างผลการเรียนกับหน่วยกิต แล้วหารด้วยหน่วยกิตรวม**

**วิธีตรวจสอบความถูกต้องของคะแนน ดังนี้**

- 1) (ผลคะแนนรวมของแต่ละมิติ/ด้าน X น้ำหนักรวมในด้านนั้น) --> แล้วนำค่าที่ได้มาบวกกัน
- 2) ผลรวมที่ได้จาก 1) / ค่าน้ำหนักรวมทุกด้าน = ค่าของคะแนนที่เกิดจากการรวมด้วยค่าคะแนนถ่วงน้ำหนักทุกตัวข้างต้น

ตัวชี้วัดผลการปฏิบัติราชการ	หน่วยวัด	น้ำหนัก (ร้อยละ)	เกณฑ์การให้คะแนน					ผลการดำเนินงาน			
			1	2	3	4	5	ผลการ ดำเนิน งาน	ค่า คะแนน ที่ได้	คะแนน ถ่วง น้ำหนัก	
<u>มิติภายนอก</u>											
ด้านการประเมินประสิทธิผลและคุณภาพ											
1.1			คะแนนถ่วงน้ำหนัก คือ ค่าของคะแนนในแต่ละตัวชี้วัดซึ่งแปรผันตามสัดส่วนของน้ำหนัก (ร้อยละ) ในตัวชี้วัดนั้นๆ ต่อน้ำหนักรวมทั้งหมด								
<u>มิติภายใน</u>											
ด้านการประเมินประสิทธิภาพ											
2.1											
ด้านการพัฒนาองค์กร			ค่าคะแนนที่ได้ = ผลรวมของคะแนนถ่วงน้ำหนักของทุกตัวชี้วัด								
5											
น้ำหนักรวม		100								ค่าคะแนนที่ได้	

### ตัวอย่างการคำนวณคะแนนรายมิติ/ด้าน

การคำนวณคะแนนรายมิติ/ด้าน ดำเนินการตามลำดับ ดังนี้

1. รวมคะแนนถ่วงน้ำหนักจากตัวชี้วัดทุกตัวในแต่ละมิติ/ด้านที่ต้องการคำนวณ
2. ปรับตัวหารให้เป็นน้ำหนักเฉพาะมิติ/ด้านนั้นๆ เท่านั้น (ตัวอย่างเช่น ด้านการประเมินประสิทธิผลและคุณภาพ น้ำหนักคือ ร้อยละ 85) โดยการคูณกลับด้วยน้ำหนักรวมเดิมที่ใช้ถ่วงน้ำหนัก (ในที่นี้คือ 100) และหารด้วย น้ำหนักในมิติ/ด้านที่ต้องการ (85)

ดังนั้น

$$\text{คะแนนด้านการประเมินประสิทธิผลและคุณภาพ} = \frac{\text{คะแนนถ่วงน้ำหนักจากตัวชี้วัดทุกตัวในมิติ/ด้าน}}{85} \times 100$$

วิธีตรวจสอบความถูกต้องของคะแนน

1. นำผลคะแนนรวมของแต่ละมิติ/ด้าน คูณกับน้ำหนักรวมในมิติ/ด้าน นั้น แล้วนำค่าที่ได้มาบวกกัน
2. นำผลรวมที่ได้จาก 1. มาหารด้วยค่าน้ำหนักรวม

ผลลัพธ์สุดท้ายที่ได้จาก 2. = ค่าของคะแนนที่เกิดจากการรวมด้วยค่าคะแนนถ่วงน้ำหนักทุกตัว

## เงื่อนไขการแสดงค่าเป้าหมายหรือผลการดำเนินงาน และการคำนวณค่าคะแนนในเอกสาร

- ค่าเป้าหมายหรือผลการดำเนินงาน ที่มีหน่วยวัดเป็น ร้อยละ หรือ เปอร์เซนต์ (%) จะแสดงผลหรือใช้คำนวณด้วยทศนิยม 2 ตำแหน่ง ทั้งนี้ พิจารณาจากทศนิยมตำแหน่งที่ 3 เป็นเศษ โดยการปัดขึ้น (กรณีมีค่ามากกว่าหรือเท่ากับ 5) หรือปัดทิ้ง (กรณีมีค่าน้อยกว่า 5) ดังกรณีต่อไปนี้

ค่าเป้าหมายหรือผลการดำเนินงานที่แท้จริง (หน่วยวัด : ร้อยละ)	ค่าเป้าหมายหรือผลการดำเนินงาน ที่ใช้ในการคำนวณ/แสดงในเอกสารคำรับรอง/ ผลการประเมิน
75.1249	75.12
63.4850	63.49
89.9971	90.00

- ค่าเป้าหมายหรือผลการดำเนินงานที่มีหน่วยวัดกรณีอื่นๆ ซึ่งแสดงผลด้วยจุดทศนิยมจะแสดงผลหรือใช้คำนวณด้วยทศนิยม 4 ตำแหน่ง ทั้งนี้ พิจารณาจากทศนิยมตำแหน่งที่ 5 เป็นเศษ โดยการปัดขึ้น (กรณีมีค่ามากกว่าหรือเท่ากับ 5) หรือปัดทิ้ง (กรณีมีค่าน้อยกว่า 5) ดังกรณีต่อไปนี้

ค่าเป้าหมายหรือผลการดำเนินงานที่แท้จริง	ค่าเป้าหมายหรือผลการดำเนินงาน ที่ใช้ในการคำนวณ/แสดงในเอกสารคำรับรอง/ ผลการประเมิน
ค่าคะแนนที่ได้ 3.56004999	ค่าคะแนนที่ได้ 3.5600
ผลการดำเนินงาน 3.2999498	ผลการดำเนินงาน 3.2999
1.254897 ล้านบาท	1.2549 ล้านบาท
ค่าเป้าหมาย 4.249950	ค่าเป้าหมาย 4.2500

- สำหรับผลคะแนนของตัวชี้วัดผลการประเมินคุณภาพการศึกษาภายใน ตามระบบ CHE QA Online ของ สกอ. นั้น สำนักงาน ก.พ.ร. จะใช้ทศนิยม 2 ตำแหน่งในการคำนวณเช่นเดียวกับคะแนนผลการประเมินที่ปรากฏในเว็บไซต์ของ สกอ.

ภาคผนวก





คำสั่งมหาวิทยาลัยราชภัฏพระนคร

ที่ ๒๘๔๑/๒๕๕๘

เรื่อง แต่งตั้งคณะกรรมการรับผิดชอบและดำเนินการตามตัวชี้วัด ก.พ.ร.

ประจำปีงบประมาณ พ.ศ. ๒๕๕๘

ตามที่มหาวิทยาลัยราชภัฏพระนครได้จัดทำคำรับรองการปฏิบัติราชการ ประจำปีงบประมาณ พ.ศ. ๒๕๕๘ กับสำนักงาน ก.พ.ร. ไปเรียบร้อยแล้วนั้น เพื่อให้แต่ละตัวชี้วัดในคำรับรองการปฏิบัติราชการ ประจำปีงบประมาณ พ.ศ. ๒๕๕๘ มีประสิทธิภาพและดำเนินการได้บรรลุเป้าหมายตามที่วางแผนไว้ มหาวิทยาลัยจึงแต่งตั้งคณะกรรมการรับผิดชอบและดำเนินการตามตัวชี้วัด ก.พ.ร. ประจำปีงบประมาณ พ.ศ. ๒๕๕๘ ดังต่อไปนี้

ตัวชี้วัด ก.พ.ร. ที่ ๑ ผลการประเมินคุณภาพการศึกษาภายในตามระบบ CHE QA Online (องค์ประกอบ ๕ ด้าน)

- |  |                            |
|--|----------------------------|
| ๑. รองศาสตราจารย์ ดร.พงศ์ หรดาล              | ประธานกรรมการ              |
| ๒. รองศาสตราจารย์ ดร.เพียงพบ มนต์นวลปรานค์   | รองประธานกรรมการ           |
| ๓. ผู้ช่วยศาสตราจารย์ ดร.ไพบุลย์ วิริยะวัฒน์ | กรรมการ                    |
| ๔. ผู้ช่วยศาสตราจารย์ธีระศักดิ์ อภาวัฒนาสกุล | กรรมการ                    |
| ๕. อาจารย์จู่ไร วรศักดิ์โยธิน                | กรรมการ                    |
| ๖. ผู้ช่วยศาสตราจารย์กัลยา แสงเรือง          | กรรมการ                    |
| ๗. คณบดีทุกคณะ/วิทยาลัย                      | กรรมการ                    |
| ๘. ผู้อำนวยการสำนักทุกสำนัก/สถาบัน           | กรรมการ                    |
| ๙. ผู้อำนวยการกองทุกกอง                      | กรรมการ                    |
| ๑๐. คณะกรรมการดำเนินงานประกันคุณภาพการศึกษา  | กรรมการ                    |
| ๑๑. ผู้อำนวยการสำนักงานประกันคุณภาพการศึกษา  | กรรมการและเลขานุการ        |
| ๑๒. นางอรรฉวี ธนูทอง                         | กรรมการและผู้ช่วยเลขานุการ |
| ๑๓. นางวรรณภา ศรีจันทร์                      | กรรมการและผู้ช่วยเลขานุการ |
| ๑๔. นายขจรศักดิ์ พงษ์ธานี                    | กรรมการและผู้ช่วยเลขานุการ |
| ๑๕. นางสาวพิมพ์พร ขาวเอี่ยม                  | กรรมการและผู้ช่วยเลขานุการ |
| ๑๖. นางสาวปวิชญารัตน์ พุทธนาวงค์             | กรรมการและผู้ช่วยเลขานุการ |

หน้าที่ ๑. ศึกษารายละเอียดตัวชี้วัด เสนอการให้คะแนน แนวทางการประเมินผลฯ จากคำรับรองและคู่มือการปฏิบัติราชการ (ก.พ.ร.) ประจำปีงบประมาณ พ.ศ. ๒๕๕๘

๒. ดำเนินการตามรายละเอียดตัวชี้วัดตามที่คำรับรองและคู่มือกำหนด
๓. ติดตามความก้าวหน้าของผลการดำเนินงานอย่างต่อเนื่อง
๔. รายงานความก้าวหน้าต่อคณะกรรมการบริหารมหาวิทยาลัยอย่างต่อเนื่อง
๕. กรอกข้อมูลและผลการดำเนินงานลงระบบ CHE QA Online ตามที่

สกอ. และ ก.พ.ร. กำหนด

### ตัวชี้วัด ก.พ.ร. ที่ ๒ การเบิกจ่ายเงินงบประมาณ

- |  |                            |
|--|----------------------------|
| ๑. ผู้ช่วยศาสตราจารย์ ดร.ไพบุลย์ วิริยะวัฒน์ | ประธานกรรมการ              |
| ๒. รองศาสตราจารย์ ดร.เพียงพบ มนต์นวลปรางค์   | รองประธานกรรมการ           |
| ๓. คณบดีทุกคณะ/วิทยาลัย                      | กรรมการ                    |
| ๔. ผู้อำนวยการสำนักทุกสำนัก/สถาบัน           | กรรมการ                    |
| ๕. ผู้อำนวยการกองคลัง                        | กรรมการ                    |
| ๖. หัวหน้างานพัสดุ                           | กรรมการ                    |
| ๗. หัวหน้างานบัญชี                           | กรรมการ                    |
| ๘. หัวหน้างานการเงิน                         | กรรมการ                    |
| ๙. นางสาวกาญจนาภรณ์ ชินบดี                   | กรรมการ                    |
| ๑๐. นางสาวสุจิตรา คำสัมฤทธิ์                 | กรรมการ                    |
| ๑๑. นางสาวกรรณา มัสโอตี                      | กรรมการและเลขานุการ        |
| ๑๒. นางสาวชนาภา ผุดเพชรแก้ว                  | กรรมการและผู้ช่วยเลขานุการ |
| ๑๓. นางสาวจรัสวรรณ ภัคดีชนะ                  | กรรมการและผู้ช่วยเลขานุการ |

หน้าที่ ๑. ศึกษารายละเอียดตัวชี้วัด เสนอการให้คะแนน แนวทางการประเมินผลฯ จากคำรับรองและคู่มือการปฏิบัติราชการ (ก.พ.ร.) ประจำปีงบประมาณ พ.ศ. ๒๕๕๙

๒. ดำเนินการตามรายละเอียดตัวชี้วัดตามที่คำรับรองและคู่มือกำหนด

๓. ติดตามความก้าวหน้าของผลการดำเนินงานอย่างต่อเนื่องและรายงานผลการดำเนินงานต่อคณะกรรมการบริหารมหาวิทยาลัยทุกไตรมาส

๔. กรอกข้อมูลผลการดำเนินงานลงในระบบการบริหารการเงินการคลังภาครัฐแบบอิเล็กทรอนิกส์ (GFMIS) อย่างต่อเนื่องตามที่คำรับรองและคู่มือ ก.พ.ร. กำหนด

๕. รวบรวมผลการดำเนินงานและเอกสารหลักฐานการดำเนินงานเพื่อส่งให้กรมบัญชีกลาง และสำนักงาน ก.พ.ร. ตามหลักเกณฑ์ที่กำหนด

### ตัวชี้วัด ก.พ.ร. ที่ ๓ การประหยัดพลังงาน

- |  |                            |
|--|----------------------------|
| ๑. ผู้ช่วยศาสตราจารย์ ดร.ไพบุลย์ วิริยะวัฒน์ | ประธานกรรมการ              |
| ๒. ผู้อำนวยการสำนักงานอธิการบดี              | รองประธานกรรมการ           |
| ๓. คณบดีทุกคณะ/วิทยาลัย                      | กรรมการ                    |
| ๔. ผู้อำนวยการสำนักทุกสำนัก/สถาบัน           | กรรมการ                    |
| ๕. ผู้อำนวยการกองอาคารสถานที่และสิ่งแวดล้อม  | กรรมการและเลขานุการ        |
| ๖. นายเจษฎาพร เสมอ                           | กรรมการและผู้ช่วยเลขานุการ |
| ๗. นายจำนงค์ เทียงธรรม                       | กรรมการและผู้ช่วยเลขานุการ |
| ๘. นางวารุณี บุญจง                           | กรรมการและผู้ช่วยเลขานุการ |

หน้าที่ ๑. ศึกษารายละเอียดตัวชี้วัด เสนอการให้คะแนน แนวทางการประเมินผลฯ จากคำรับรองและคู่มือการปฏิบัติราชการ (ก.พ.ร.) ประจำปีงบประมาณ พ.ศ. ๒๕๕๙

๒. ดำเนินการตามรายละเอียดตัวชี้วัดตามที่คำรับรองและคู่มือกำหนด

๓. ติดตามความก้าวหน้าของผลการดำเนินงานอย่างต่อเนื่อง

๔. รายงานความก้าวหน้าต่อคณะกรรมการบริหารมหาวิทยาลัยทุกไตรมาส

๕. กรอกข้อมูล/...

๕. กรอกข้อมูลผลการดำเนินงานลงในฐานข้อมูล [www.e-report.energy.go.th](http://www.e-report.energy.go.th) ของสำนักงานนโยบายและแผนพลังงาน (สนพ.) ทุกเดือน ตามหลักเกณฑ์และวิธีการที่สำนักงานนโยบายและแผนพลังงาน (สนพ.) กำหนด

๖. ส่งผลการดำเนินงานด้านไฟฟ้าและน้ำมันเชื้อเพลิง ในระดับคะแนนที่ ๑ ถึง ๕ ผ่านช่องทางเว็บไซต์ [www.e-report.energy.go.th](http://www.e-report.energy.go.th) ภายในวันที่ ๓๐ พฤศจิกายน ๒๕๕๙

๗. รวบรวมผลการดำเนินงานและเอกสารหลักฐานการดำเนินงานเพื่อส่งให้สำนักงานนโยบายและแผนพลังงาน และสำนักงาน ก.พ.ร. ตามหลักเกณฑ์ที่กำหนด

#### ตัวชี้วัด ก.พ.ร. ที่ ๔ การประหยัดน้ำ

๑. ผู้ช่วยศาสตราจารย์ ดร.ไพบุลย์ วิริยะวัฒน์	ประธานกรรมการ
๒. ผู้อำนวยการสำนักงานอธิการบดี	รองประธานกรรมการ
๓. คณบดีทุกคณะ/วิทยาลัย	กรรมการ
๔. ผู้อำนวยการสำนักทุกสำนัก/สถาบัน	กรรมการ
๕. ผู้อำนวยการกองอาคารสถานที่และสิ่งแวดล้อม	กรรมการและเลขานุการ
๖. นายเจษฎาพร เสมา	กรรมการและผู้ช่วยเลขานุการ
๗. นายจำนงค์ เทียงธรรม	กรรมการและผู้ช่วยเลขานุการ
๘. นางวารุณี บุญจง	กรรมการและผู้ช่วยเลขานุการ

หน้าที่ ๑. ศึกษารายละเอียดตัวชี้วัด เกณฑ์การให้คะแนน แนวทางการประเมินผลฯ จากคำรับรองและคู่มือการปฏิบัติราชการ (ก.พ.ร.) ประจำปีงบประมาณ พ.ศ. ๒๕๕๙

๒. ดำเนินการตามรายละเอียดตัวชี้วัดตามที่คำรับรองและคู่มือกำหนด

๓. ติดตามความก้าวหน้าของผลการดำเนินงานอย่างต่อเนื่อง

๔. รายงานความก้าวหน้าต่อคณะกรรมการบริหารมหาวิทยาลัยทุกไตรมาส

๕. รายงานผลการปฏิบัติการประหยัดน้ำส่งให้กรมทรัพยากรน้ำ ภายในวันที่ ๕ ของทุกเดือนตามแบบฟอร์มที่กำหนด

๖. รวบรวมผลการดำเนินงานและเอกสารหลักฐานการดำเนินงานเพื่อส่งให้กรมทรัพยากรน้ำตามหลักเกณฑ์ที่กำหนด

#### ตัวชี้วัด ก.พ.ร. ที่ ๕ ระดับคุณธรรมและความโปร่งใสในการดำเนินงาน

๑. รองศาสตราจารย์ ดร.พงศ์ หรดาล	ประธานกรรมการ
๒. ผู้ช่วยศาสตราจารย์ ดร.ไพบุลย์ วิริยะวัฒน์	รองประธานกรรมการ
๓. ผู้ช่วยศาสตราจารย์กัลยา แสงเรือง	กรรมการ
๔. อาจารย์จุไร วรศักดิ์โยธิน	กรรมการ
๕. ผู้ช่วยศาสตราจารย์ธีระศักดิ์ อภาวัฒนาสกุล	กรรมการ
๖. รองศาสตราจารย์ ดร.เพียงพบ มนต์นวลปรานค์	กรรมการ
๗. คณบดีทุกคณะ/วิทยาลัย	กรรมการ
๘. ผู้อำนวยการสำนักทุกสำนัก/สถาบัน	กรรมการ
๙. ผู้อำนวยการกองทุกกอง	กรรมการ

๑๐. ผู้อำนวยการสำนักงานประกันคุณภาพการศึกษา กรรมการ

๑๑. นางสาวพิมพ์ร ขาวเอี่ยม กรรมการ

๑๒. หัวหน้ากลุ่มตรวจสอบภายใน กรรมการและเลขานุการ

หน้าที่ ๑. ศึกษารายละเอียดตัวชี้วัด เกณฑ์การให้คะแนน แนวทางการประเมินผลฯลฯ จากคำรับรองและคู่มือการปฏิบัติราชการ (ก.พ.ร.) ประจำปีงบประมาณ พ.ศ. ๒๕๕๘

๒. ดำเนินการตามรายละเอียดตัวชี้วัดตามที่คำรับรองและคู่มือกำหนด

๓. ติดตามความก้าวหน้าของผลการดำเนินงานอย่างต่อเนื่อง

๔. รายงานความก้าวหน้าต่อคณะกรรมการบริหารมหาวิทยาลัยทุกไตรมาส

๕. จัดเตรียมและดำเนินการจัดส่งข้อมูลต่างๆ ให้กับสำนักงาน ป.ป.ช. ตาม

หลักเกณฑ์ที่กำหนด

๖. รวบรวมผลการดำเนินงานและเอกสารหลักฐานการดำเนินงานเพื่อรับการประเมินจาก สำนักงาน ป.ป.ช. ตามหลักเกณฑ์ที่กำหนด

ทั้งนี้ ตั้งแต่บัดนี้เป็นต้นไป

สั่ง ณ วันที่ ๑๘ ธันวาคม พ.ศ. ๒๕๕๘



(รองศาสตราจารย์ ดร.พงศ์ หรดาล)  
อธิการบดีมหาวิทยาลัยราชภัฏพระนคร

สำนักงานประกันคุณภาพ มหาวิทยาลัยราชภัฏพระนคร



ก.พ.ร.

สำนักงานคณะกรรมการพัฒนาระบบราชการ

จัดทำโดย

สำนักงานประกันคุณภาพการศึกษา  
อาคาร ปิยมหาราช ชั้น 4

โทร : 02 522-6639 , 02 522-6640