

# แผนบริหารความเสี่ยง



PNRU  
Phranakhon Rajabhat University



มหาวิทยาลัยราชภัฏพระนคร  
ประจำปีงบประมาณ พ.ศ. 2560

ผ่านการพิจารณาจากคณะกรรมการบริหารมหาวิทยาลัย วันจันทร์ ที่ 1 พฤษภาคม 2560

## คำนำ

คณะกรรมการบริหารความเสี่ยงของมหาวิทยาลัยราชภัฏพระนคร ได้จัดทำแผนบริหารความเสี่ยงของมหาวิทยาลัยราชภัฏพระนคร พ.ศ. 2560 ขึ้น เพื่อให้ผู้บริหารและผู้ปฏิบัติงานทุกฝ่ายของมหาวิทยาลัยราชภัฏพระนคร ได้มีแนวทางในการบริหารจัดการความเสี่ยงในระดับองค์กร ที่ชัดเจนมีแผนในการป้องกัน ลดโอกาส และผลกระทบที่อาจจะทำให้ผลการดำเนินงานไม่เป็นไปตามวัตถุประสงค์ เป้าหมาย และพันธกิจของมหาวิทยาลัยราชภัฏพระนคร และการบริหารความเสี่ยงเป็นตัวชี้วัดหนึ่งในการประเมินผลการปฏิบัติราชการของส่วนราชการ ซึ่งคณะกรรมการพัฒนาระบบราชการ (ก.พ.ร.) มุ่งเน้นให้องค์กรภาครัฐต้องจัดให้มีระบบบริหารความเสี่ยงและความสามารถในการนำระบบบริหาร ความเสี่ยงขององค์กรลงสู่ภาคปฏิบัติ มหาวิทยาลัยราชภัฏพระนครจึงได้จัดทำแผนการบริหารความเสี่ยงขึ้นโดยแบ่งความเสี่ยงออกเป็น 4 ด้าน ได้แก่ 1. ความเสี่ยงด้านกลยุทธ์ 2. ความเสี่ยงด้านการดำเนินงาน และ 3. ความเสี่ยงด้านการเงิน 4. ความเสี่ยงด้านกฎระเบียบ หรือกฎหมายที่เกี่ยวข้อง

โดยบุคลากรที่มีหน้าที่เกี่ยวข้องทุกฝ่ายมีส่วนร่วมในการวิเคราะห์ ตรวจสอบ และร่วมมือกันวางแผนป้องกันและควบคุมให้เหมาะสมกับการปฏิบัติภารกิจของมหาวิทยาลัยเพื่อให้ผู้ปฏิบัติงานทุกฝ่ายจะได้มีแนวทางในการบริหารความเสี่ยงระดับองค์กรที่ชัดเจน และสามารถนำไปประกอบการจัดทำแผนบริหารความเสี่ยงในระดับคณะ และสำนัก เพื่อลดสภาพปัญหาหรือหลีกเลี่ยงความเสี่ยงที่อาจสร้างความเสียหายหรือสูญเสียให้กับมหาวิทยาลัย คณะ สถาบันกับองค์กร เพื่อประโยชน์ต่อราชการต่อไป

มหาวิทยาลัยราชภัฏพระนคร

## สารบัญ

	หน้า
<b>บทที่ 1 บทนำ</b>	
ประวัติมหาวิทยาลัยราชภัฏพระนคร	2
ข้อมูลพื้นฐานของมหาวิทยาลัยราชภัฏพระนคร	5
โครงสร้างการแบ่งส่วนราชการของมหาวิทยาลัยราชภัฏพระนคร	9
แผนยุทธศาสตร์มหาวิทยาลัยราชภัฏพระนคร พ.ศ. 2560	11
<b>บทที่ 2 แนวทางการบริหารความเสี่ยง</b>	
องค์ประกอบการบริหารความเสี่ยงของมหาวิทยาลัยราชภัฏพระนคร	16
<b>บทที่ 3 แผนบริหารความเสี่ยง</b>	
การจัดทำแผนบริหารความเสี่ยง	24
ความเสี่ยงของมหาวิทยาลัย	25
ขั้นตอนการดำเนินงานจัดทำแผนบริหารความเสี่ยง ประจำปีงบประมาณ พ.ศ. 2560	38
เอกสารอ้างอิง	39
ภาคผนวก	
ภาคผนวก ก ตัวบ่งชี้ที่ 5.1 การบริหารของสถาบันเพื่อการกำกับติดตามผลลัพธ์ตามพันธกิจกลุ่มสถาบันและเอกลักษณ์ของสถาบัน	40
ภาคผนวก ข คำสั่งแต่งตั้งคณะกรรมการการบริหารความเสี่ยง ประจำปีงบประมาณ พ.ศ. 2560	42

## บทที่ 1

### บทนำ

บริบทของการเปลี่ยนแปลงทางสังคมโลกที่รวดเร็วในยุคปัจจุบัน มหาวิทยาลัยราชภัฏพระนครในฐานะที่เป็นสถาบันอุดมศึกษาซึ่งมีภารกิจหลักที่จะต้องปฏิบัติ 4 ประการ คือ การผลิตบัณฑิต การวิจัย การให้บริการวิชาการแก่สังคม และการทำนุบำรุงศิลปะและวัฒนธรรม โดยมีงบประมาณเป็นพลังในการขับเคลื่อนการพัฒนา มหาวิทยาลัย และมีแผนปฏิบัติงาน (Action Plan) เป็นกลไกการกำกับทิศทางไปสู่เป้าหมาย ดังนั้น มหาวิทยาลัยราชภัฏพระนครจึงได้จัดทำแผนงานและแผนเงิน ประจำปีงบประมาณ พ.ศ. 2560 สอดคล้องตามแผนยุทธศาสตร์มหาวิทยาลัยราชภัฏพระนคร พ.ศ. 2557-2561 เพื่อเป็นแนวทางในการพัฒนาตามปรัชญาและวิสัยทัศน์เพื่อไปสู่เป้าหมายของมหาวิทยาลัย โดยคำนึงถึงบริบทที่เกี่ยวข้อง ดังต่อไปนี้

1. ปรัชญา วิสัยทัศน์ เป้าหมาย ค่านิยม อัตลักษณ์ และเอกลักษณ์มหาวิทยาลัยราชภัฏพระนคร
2. สถานภาพมหาวิทยาลัย
3. ข้อมูลพื้นฐานของมหาวิทยาลัยราชภัฏพระนคร
4. โครงสร้างการแบ่งส่วนราชการของมหาวิทยาลัยราชภัฏพระนคร

### ปรัชญา วิสัยทัศน์ เป้าหมาย ค่านิยม อัตลักษณ์ และเอกลักษณ์มหาวิทยาลัยราชภัฏพระนคร

ปรัชญา	: สร้างคนดี มีปัญญา เพื่อการพัฒนาท้องถิ่น
วิสัยทัศน์	: เป็นมหาวิทยาลัยที่เน้นการเรียนการสอนอย่างมีคุณภาพและได้มาตรฐานสากล เพื่อการพัฒนาท้องถิ่นและสังคมไทยอย่างยั่งยืน
เป้าหมาย	: มีความเป็นไทยที่เป็นอัตลักษณ์ของชาติ
ค่านิยม	: มีปัญญา พึ่งตนเองได้ ด้วยจิตสำนึกและศรัทธาความเป็นไทย
อัตลักษณ์	: บัณฑิตเป็นคนดี มีความเป็นไทย ใฝ่รู้ และทำงานได้
เอกลักษณ์	: บูรณาการการศึกษา ศาสนา และวัฒนธรรมเพื่อการพัฒนาท้องถิ่นอย่างยั่งยืน

## ประวัติมหาวิทยาลัยราชภัฏพระนคร

มหาวิทยาลัยราชภัฏพระนคร เป็นสถาบันการผลิตครูแห่งแรกของประเทศ ซึ่งได้รับการสถาปนาโดยพระบาทสมเด็จพระจุลจอมเกล้าเจ้าอยู่หัว รัชกาลที่ 5 ในนาม “โรงเรียนฝึกหัดอาจารย์” เมื่อวันที่ 12 ตุลาคม พ.ศ. 2435 ณ บริเวณโรงเรียนเด็ก ตำบลสวนมะลิ ถนนบำรุงเมือง สังกัดกรมศึกษาธิการ กระทรวงธรรมการ มีบทบาทหน้าที่ผลิตครูเพื่อรองรับการขยายตัวของระบอบราชการแบบใหม่ มีมิสเตอร์กรีนด์รอต ชาวอังกฤษเป็นอาจารย์ใหญ่คนแรก ในปีแรกมีนักเรียน 3 คน คือ นายนุกอง วิเศษกุล (พระยาสุรินทราชา) นายบุญรอด เศรษฐบุตร (พระยาภิรมย์ภักดี) และนายสุ่ม

พ.ศ. 2445 ได้ย้ายสถานที่ตั้งจากโรงเรียนเด็กไปอยู่ที่ตึกแมนนฤมิตร (ตึกแมนศึกษาสถานโรงเรียน วัดเทพศิรินทร์ในปัจจุบัน) เรียกชื่อว่า “โรงเรียนฝึกหัดอาจารย์เทพศิรินทร์” ใน พ.ศ. 2446 ได้เปิดโรงเรียนฝึกหัดครูเพิ่มขึ้นอีกหนึ่งแห่งที่โรงเรียนราชวิทยาลัยเก่า มีชื่อว่า “โรงเรียนฝึกหัดครูฝั่งตะวันตก” และ พ.ศ. 2449 กระทรวงธรรมการได้มีคำสั่งย้ายให้โรงเรียนฝึกหัดอาจารย์เทพศิรินทร์ไปรวมอยู่กับโรงเรียนฝึกหัดครู ฝั่งตะวันตก เรียกว่า “โรงเรียนฝึกหัดอาจารย์ฝั่งตะวันตก”

พ.ศ. 2456 โรงเรียนฝึกหัดอาจารย์ได้รวมเข้าสังกัดเป็นแผนกหนึ่งของโรงเรียนข้าราชการพลเรือน เรียกว่า “โรงเรียนฝึกหัดอาจารย์แผนกครูศึกษาของโรงเรียนข้าราชการพลเรือน” ต่อมาใน พ.ศ. 2458 ได้ย้ายนักเรียนไปเรียนที่วังใหม่ ตำบลปทุมวัน (กรีฑาสถานแห่งชาติในปัจจุบัน)

พ.ศ. 2459 พระบาทสมเด็จพระมงกุฎเกล้าเจ้าอยู่หัว มีพระบรมราชโองการประกาศประดิษฐานโรงเรียนข้าราชการพลเรือนของพระบาทสมเด็จพระจุลจอมเกล้าเจ้าอยู่หัว ขึ้นเป็นจุฬาลงกรณ์มหาวิทยาลัย โรงเรียนฝึกหัดอาจารย์จึงเป็นแผนกครูศึกษาของจุฬาลงกรณ์มหาวิทยาลัย และ พ.ศ. 2460 ทรงพระกรุณาโปรดเกล้าฯ ให้สถาปนากรรณมหาวิทยาลัยขึ้น กระทรวงธรรมการจึงย้ายโรงเรียนฝึกหัดอาจารย์ไปสังกัดกรมศึกษาธิการ แผนกวิชาสามัญศึกษา

พ.ศ. 2461 โรงเรียนฝึกหัดอาจารย์ได้เปลี่ยนชื่อเป็น “โรงเรียนฝึกหัดครู” เมื่อวันที่ 15 พฤษภาคม พ.ศ. 2461 เปิดสอนหลักสูตรประโยคครูประถม (ป.ป.) หลักสูตร 2 ปี รับนักเรียนจบ ม.6 และประกาศนียบัตรครูมูล ส่วนครูมัธยมนั้นส่งไปสมทบกับโรงเรียนมัธยมเบ็องปลายที่โรงเรียนสวนกุหลาบวิทยาลัย โรงเรียนมัธยมวัดเทพศิรินทร์ และโรงเรียนมัธยมวัดปทุมคงคา

พ.ศ. 2475 ได้ย้ายไปตั้งภายในบริเวณพระราชวังสนามจันทร์ จังหวัดนครปฐม เรียกว่า “โรงเรียนฝึกหัดครูประถมพระราชวังสนามจันทร์” ซึ่งมีศาลพระพิฆเนศอยู่แล้ว จึงได้นำรูปพระพิฆเนศเป็นตราสัญลักษณ์ประจำโรงเรียน ต่อมาใน พ.ศ. 2477 ได้ย้ายมาตั้งที่กองพันทหารราบที่ 6 ถนนศรีอยุธยา หลังวังปารุสกวัน (ปัจจุบันคือ กองพลที่ 1 รักษาพระองค์) เรียกว่า “โรงเรียนฝึกหัดครูประถมพระนคร” และใน พ.ศ. 2485 ได้ย้ายมาตั้งที่วังจันทร์เกษม ถนนประชาธิปไตย (ที่ตั้งคุรุสภาในปัจจุบัน)

พ.ศ. 2490 ได้เปลี่ยนชื่อโรงเรียนฝึกหัดครูประถมพระนครเป็น “โรงเรียนฝึกหัดครูพระนคร” ผลิตครูตามหลักสูตรประกาศนียบัตรประโยคครูประถม (ป.ป.) ใช้เวลาเรียน 3 ปี และ พ.ศ. 2498 ได้ใช้หลักสูตรใหม่ คือ หลักสูตรประกาศนียบัตรวิชาการศึกษา (ป.กศ.) เวลาเรียน 2 ปี แทนหลักสูตรเดิม (ป.ป. 3 ปี) ทั้งนี้เพื่อผลิตครูให้ทันกับความต้องการ

พ.ศ. 2499 ทางกรมได้ย้ายโรงเรียนฝึกหัดครูพระนครจากวังจันทร์เกษม มาเปิดสอน ณ เลขที่ 3 หมู่ที่ 6 ถนนแจ้งวัฒนะ ตำบลอนุสาวรีย์ อำเภอบางเขน จังหวัดพระนคร หลังวัดพระศรีมหาธาตุวรมหาวิหาร เมื่อวันที่ 1 มิถุนายน พ.ศ. 2499 (ปัจจุบันเปลี่ยนเป็น เลขที่ 9 ถนนแจ้งวัฒนะ แขวงอนุสาวรีย์ เขตบางเขน กรุงเทพมหานคร) ในปีแรกต้องอาศัยอาคารเรียนของโรงเรียนวัดพระศรีมหาธาตุ (ปัจจุบัน คือ โรงเรียนมัธยมสาธิตวัดพระศรีมหาธาตุ มหาวิทยาลัยราชภัฏพระนคร) จนถึง พ.ศ. 2500 จึงได้ย้ายมาเรียนที่อาคารหลังแรก คือ อาคารเรียนรวมและปฏิบัติการคณะมนุษยศาสตร์และสังคมศาสตร์ในปัจจุบัน

พ.ศ. 2509 กระทรวงศึกษาธิการได้พัฒนาและยกฐานะโรงเรียนฝึกหัดครูพระนครขึ้นเป็น “วิทยาลัยครูพระนคร” เมื่อวันที่ 1 พฤษภาคม พ.ศ. 2509 จึงสามารถเปิดสอนหลักสูตรระดับประกาศนียบัตรวิชาการศึกษาระดับสูง (ป.กศ.ชั้นสูง) ที่ใช้เวลาเรียน 2 ปีได้ และเพื่อสนองความต้องการของโรงเรียนมัธยมแบบประสม วิทยาลัยครูพระนคร จึงได้เปิดสอนวิชาเอกอุตสาหกรรมศิลป์ โดยรับนักศึกษาที่จบ ป.กศ. มาเรียนวิชาช่างยนต์ ช่างไฟฟ้า ช่างโลหะ ช่างก่อสร้าง และช่างปั้นดินเผา ต่อมาใน พ.ศ. 2512 จึงได้เปิดสอนวิชาเอกอื่น ๆ เพิ่มขึ้นอีก

พ.ศ. 2517 วิทยาลัยครูพระนครร่วมกับวิทยาลัยวิชาการศึกษาพระนคร ได้เปิดสอนประโยคครูอุดมศึกษาโดยใช้หลักสูตรของวิทยาลัยวิชาการศึกษา รับผิดชอบสำเร็จการศึกษา ป.กศ. ชั้นสูง หรืออนุปริญญามาเรียนต่อ 2 ปี เมื่อสำเร็จการศึกษาจะได้รับคุณวุฒิปริญญาการศึกษาบัณฑิต (กศ.บ.)

พ.ศ. 2518 ได้ประกาศใช้ พระราชบัญญัติวิทยาลัยครู เมื่อวันที่ 14 กุมภาพันธ์ พ.ศ. 2518 มีผลทำให้วิทยาลัยครูพระนครสามารถเปิดสอนได้ถึงระดับปริญญาตรี อยู่ภายใต้การบริหารของสภาการฝึกหัดครู ทำให้นักศึกษาที่เรียนหลักสูตรประโยคครูอุดมศึกษาตั้งแต่ พ.ศ. 2517 ในวิชาเอกภาษาไทย ภาษาอังกฤษ และอุตสาหกรรมศิลป์ สำเร็จการศึกษาระดับปริญญาครุศาสตรบัณฑิต (ค.บ.) เมื่อสิ้นปีการศึกษา 2518 เป็นรุ่นแรก

พ.ศ. 2523 เปิดรับนักศึกษาระดับปริญญาครุศาสตรบัณฑิต หลักสูตร 4 ปี เป็นรุ่นแรก และใน พ.ศ. 2527 ได้ประกาศใช้พระราชบัญญัติวิทยาลัยครู (ฉบับที่ 2) ซึ่งเป็นฉบับแก้ไขเพิ่มเติม จึงสามารถเปิดสอนสาขาวิชาการอื่นนอกเหนือจากวิชาสี่พครุ โดยสภาการฝึกหัดครูอนุมัติให้เปิดสอนใน 3 สาขาวิชา คือ สาขาวิชาการศึกษา สาขาวิชาวิทยาศาสตร์ และสาขาวิชาศิลปศาสตร์ และใน พ.ศ. 2528 สภาการฝึกหัดครูได้ออกข้อบังคับว่าด้วยกลุ่มวิทยาลัยครูเพื่อประโยชน์ในการดำเนินงานของวิทยาลัยครูร่วมกัน

ให้วิทยาลัยครูรวมกันเป็นกลุ่มตามภูมิภาค เรียกว่า “สหวิทยาลัย” มีจำนวน 8 สหวิทยาลัย ซึ่งวิทยาลัยครูพระนครและวิทยาลัยครูในส่วนกลางที่ตั้งอยู่ในกรุงเทพมหานคร ทั้ง 6 แห่ง เรียกว่า “สหวิทยาลัยรัตนโกสินทร์”

พ.ศ. 2535 พระบาทสมเด็จพระเจ้าอยู่หัวภูมิพลอดุลยเดช ทรงพระกรุณาโปรดเกล้าฯ พระราชทานนาม “สถาบันราชภัฏ” แทนชื่อวิทยาลัยครูในสังกัดกรมการฝึกหัดครู กระทรวงศึกษาธิการ เมื่อวันที่ 14 กุมภาพันธ์ พ.ศ. 2535 และ วันที่ 24 มกราคม พ.ศ. 2538 ได้ประกาศใช้พระราชบัญญัติสถาบันราชภัฏในราชกิจจานุเบกษา จึงได้เปลี่ยนสถานะจากวิทยาลัยครูพระนครเป็น “สถาบันราชภัฏพระนคร” ตามพระราชบัญญัติสถาบันราชภัฏ พ.ศ. 2538 เมื่อวันที่ 25 มกราคม พ.ศ. 2538 และทรงพระกรุณาโปรดเกล้าฯ พระราชทานตราพระราชสัญลักษณ์ซึ่งเป็นตราประจำพระองค์มาเป็นตราสัญลักษณ์ประจำสถาบัน ต่อมาวันที่ 15 มิถุนายน พ.ศ. 2547 สถาบันราชภัฏพระนครได้มีสถานะเป็นนิติบุคคล ตามพระราชบัญญัติมหาวิทยาลัยราชภัฏ พ.ศ. 2547 จึงได้เปลี่ยนชื่อเป็น “มหาวิทยาลัยราชภัฏพระนคร” เพื่อปฏิบัติการกิจสถาบันอุดมศึกษาเพื่อการพัฒนาท้องถิ่น มหาวิทยาลัยไทยเพื่อความเป็นไท เปิดสอนนักศึกษาทั้งระดับปริญญาตรี และบัณฑิตศึกษา

## ข้อมูลพื้นฐานมหาวิทยาลัยราชภัฏพระนคร

ข้อมูลพื้นฐานของมหาวิทยาลัยราชภัฏพระนคร แบ่งเป็น 3 ส่วน ได้แก่ ข้อมูลด้านบุคลากร ข้อมูลด้านนักศึกษา และข้อมูลด้านอาคารสถานที่ ดังนี้

1. **ข้อมูลด้านบุคลากร** มหาวิทยาลัยราชภัฏพระนครปรับโครงสร้างการบริหารงานภายใน โดยการยุบรวมและบูรณาการหน่วยงานที่ปฏิบัติหน้าที่คล้ายคลึงกันให้เป็นหน่วยงานหลักเดียวกันและเพิ่มหน่วยงานใหม่ให้สอดคล้องกับภารกิจของมหาวิทยาลัย ที่ปรับเปลี่ยนให้สอดคล้องกับบทบาทของสถาบันอุดมศึกษา จึงปรับโครงสร้างกรอบอัตรากำลัง แบ่งตามหน้าที่เป็นบุคลากรสายวิชาการซึ่งมีหน้าที่ทำการสอน วิจัย และบริการวิชาการเป็นหลัก และบุคลากรสายสนับสนุนวิชาการ ดังนี้

1.1 **บุคลากรสายวิชาการ** จำแนกตาม ประเภทของบุคลากร ตำแหน่งทางวิชาการ และระดับการศึกษา

ตารางที่ 1.1 จำนวนบุคลากรสายวิชาการ จำแนกตาม หน่วยงานและประเภทของบุคลากร

หน่วยงาน	ประเภท			
	ข้าราชการ(ครู)	พนักงานมหาวิทยาลัย (เงินงบประมาณแผ่นดิน)	พนักงานมหาวิทยาลัย (เงินรายได้)	รวม
1. วิทยาลัยการฝึกหัดครู	18	28	1	47
2. โรงเรียนมัธยมสาธิตฯ	-	17	14	31
3. คณะมนุษยศาสตร์และสังคมศาสตร์	31	84	-	115
4. คณะวิทยาการจัดการ	27	45	-	72
5. คณะวิทยาศาสตร์และเทคโนโลยี	32	60	-	92
6. คณะเทคโนโลยีอุตสาหกรรม	34	30	-	64
รวม	142	264	15	421

ที่มา : ข้อมูลจากกองบริหารงานบุคคล ณ วันที่ 31 สิงหาคม พ.ศ. 2559



ตารางที่ 1.2 จำนวนบุคลากรสายวิชาการ จำแนกตาม หน่วยงานและตำแหน่งทางวิชาการ

หน่วยงาน	ตำแหน่งทางวิชาการ				
	ศาสตราจารย์	รองศาสตราจารย์	ผู้ช่วยศาสตราจารย์	อาจารย์	รวม
1. วิทยาลัยการฝึกหัดครู	-	3	10	34	47
2. โรงเรียนมัธยมสาธิตฯ	-	-	-	31	31
3. คณะมนุษยศาสตร์และสังคมศาสตร์	-	3	17	95	115
4. คณะวิทยาการจัดการ	-	-	18	54	72
5. คณะวิทยาศาสตร์และเทคโนโลยี	-	2	24	66	92
6. คณะเทคโนโลยีอุตสาหกรรม	-	2	17	45	64
<b>รวม</b>	<b>-</b>	<b>10</b>	<b>86</b>	<b>325</b>	<b>421</b>

ที่มา : ข้อมูลจากกองบริหารงานบุคคล ณ วันที่ 31 สิงหาคม พ.ศ. 2559

ตารางที่ 1.3 จำนวนบุคลากรสายวิชาการ จำแนกตาม หน่วยงานและระดับการศึกษา

หน่วยงาน	ระดับการศึกษา				
	ปริญญาเอก	ปริญญาโท	ประกาศนียบัตร บัณฑิต	ปริญญาตรี	รวม
1. วิทยาลัยการฝึกหัดครู	23	23	-	1	47
2. โรงเรียนมัธยมสาธิตฯ	1	20	5	5	31
3. คณะมนุษยศาสตร์และสังคมศาสตร์	44	69	-	2	115
4. คณะวิทยาการจัดการ	31	41	-	-	72
5. คณะวิทยาศาสตร์และเทคโนโลยี	43	48	-	1	92
6. คณะเทคโนโลยีอุตสาหกรรม	20	43	-	1	64
7. วิทยาลัยนานาชาติพระนคร	4	21	-	-	25
<b>รวม</b>	<b>166</b>	<b>265</b>	<b>5</b>	<b>10</b>	<b>446</b>

ที่มา : ข้อมูลจากกองบริหารงานบุคคล ณ วันที่ 31 สิงหาคม พ.ศ. 2559

1.2 บุคลากรสายสนับสนุนวิชาการ จำแนกตาม หน่วยงาน ประเภทของบุคลากร

ตารางที่ 1.4 จำนวนบุคลากรสายสนับสนุนวิชาการ จำแนกตาม หน่วยงานและประเภทของบุคลากร

หน่วยงาน	ประเภท					
	ข้าราชการ	พนักงาน ราชการ	ลูกจ้างประจำ	พนักงานมหาวิทยาลัย		รวม
				เงินงบประมาณแผ่นดิน	เงินรายได้	
1. วิทยาลัยการฝึกหัดครู	1	1	-	6	4	12
2. คณะมนุษยศาสตร์และสังคมศาสตร์	1	-	-	7	8	16
3. คณะวิทยาการจัดการ	1	-	-	6	6	13
4. คณะวิทยาศาสตร์และเทคโนโลยี	1	2	2	9	11	25
5. คณะเทคโนโลยีอุตสาหกรรม	1	1	2	7	13	24
6. พุทธวิทยาลัย	-	-	-	2	1	3
7. วิทยาลัยชัยบาดาลพัฒนา	-	-	-	1	6	7
8. โรงเรียนมัธยมสาธิตฯ	-	1	-	6	12	19
9. สำนักงานอธิการบดี	8	1	14	53	51	127
10. สำนักส่งเสริมวิชาการและงานทะเบียน	2	-	-	19	16	37
11. สำนักศิลปะและวัฒนธรรม	1	-	-	5	5	11
12. สำนักวิทยบริการและเทคโนโลยีสารสนเทศ	1	-	-	17	19	37
13. สถาบันวิจัยและพัฒนา	1	-	-	4	3	8
14. สำนักงานประกันคุณภาพการศึกษา	-	-	-	3	2	5
15. ศูนย์ข้อมูลและการบริการ	-	-	-	3	2	5
16. กลุ่มตรวจสอบภายใน	-	-	-	2	3	5
17. สำนักงานสภามหาวิทยาลัย	-	-	-	3	2	5
18. สถาบันภาษา	-	-	-	1	3	4
19. กลุ่มงานการตลาดและธุรกิจรายได้	1	-	-	4	3	8
20. บัณฑิตวิทยาลัย	-	-	-	7	6	13
21. วิทยาลัยนานาชาติพระนคร	-	-	-	-	10	10
<b>รวม</b>	<b>19</b>	<b>6</b>	<b>18</b>	<b>165</b>	<b>186</b>	<b>394</b>

ที่มา : ข้อมูลจากกองบริหารงานบุคคล ณ วันที่ 31 สิงหาคม พ.ศ. 2559

2. ข้อมูลด้านนักศึกษา จำนวนนักศึกษาจากโครงการจัดการศึกษาภาคปกติ ภาคพิเศษ และโรงเรียนมัธยมศึกษา ประจำปีงบประมาณ พ.ศ. 2560

ตารางที่ 1.5 จำนวนนักศึกษา ภาคปกติ ภาคพิเศษ และจำนวนนักเรียนโรงเรียนมัธยมศึกษา ประจำปีงบประมาณ พ.ศ. 2560

ที่	คณะ/วิทยาลัย	จำนวนนักศึกษา (คน)	
		ภาคปกติ	ภาคพิเศษ
1	วิทยาลัยการฝึกหัดครู	2,248	-
2	คณะมนุษยศาสตร์และสังคมศาสตร์	3,462	833
3	คณะวิทยาการจัดการ	3,124	1,922
4	คณะวิทยาศาสตร์และสังคมศาสตร์	1,669	469
5	คณะเทคโนโลยีอุตสาหกรรม	1,280	724
6	บัณฑิตวิทยาลัย	9	893
7	วิทยาลัยนานาชาติพระนคร	153	-
8	โรงเรียนมัธยมสาธิต	949	-
<b>รวมทั้งสิ้น</b>		<b>12,741</b>	<b>4,210</b>

ที่มา : ข้อมูลจากสำนักส่งเสริมวิชาการและงานทะเบียน ณ วันที่ 31 ส.ค. 2559

3. ข้อมูลด้านอาคารสถานที่ มหาวิทยาลัยราชภัฏพระนคร ตั้งอยู่บนพื้นที่ จำนวน 198 ไร่ ด้านหลังวัดพระศรีมหาธาตุวรมหาวิหาร ติดกับถนนแจ้งวัฒนะ และพื้นที่อีก จำนวน 14 ไร่ ด้านข้างวัดพระศรีมหาธาตุวรมหาวิหาร ติดกับวงเวียนหลักสี่ มหาวิทยาลัยได้ทำการฟื้นฟูพัฒนาอาคารสถานที่ ปรับปรุงภูมิทัศน์ และสภาพแวดล้อมทางกายภาพ ให้มีความพร้อมสมบูรณ์เพื่อให้เกิดประโยชน์สูงสุดต่อการจัดการศึกษาและการใช้พื้นที่อย่างคุ้มค่า มีบรรยากาศแห่งการเรียนรู้ของนักเรียน นักศึกษา คณาจารย์ บุคลากร และชุมชน อีกทั้งเป็นแหล่งเรียนรู้สำหรับท้องถิ่น มีความพร้อมในการรองรับภารกิจของสถาบันอุดมศึกษาที่สมบูรณ์แบบ ทั้งการผลิตบัณฑิตให้มีคุณภาพ การวิจัย การบริการวิชาการแก่สังคม และการทำงานบูรณาการศิลปะและวัฒนธรรมโดยมีอาคารทั้งหมด จำนวน 64 อาคาร และห้องสำหรับใช้งานต่าง ๆ ดังนี้

- a. ห้องเรียน จำนวน 265 ห้อง และห้องพักอาจารย์ จำนวน 161 ห้อง
- b. ห้องสำนักงาน จำนวน 119 ห้อง และห้องประชุม จำนวน 70 ห้อง
- c. อาคารที่ใช้เป็นอาคารเรียน 32 อาคาร
- d. ห้องปฏิบัติการต่าง ๆ เช่น ห้องคอมพิวเตอร์ ห้องปฏิบัติการเฉพาะสาขาวิชา รวมจำนวน 228 ห้อง



## แผนยุทธศาสตร์มหาวิทยาลัยราชภัฏพระนคร ประจำปีงบประมาณ พ.ศ. 2560

แผนยุทธศาสตร์มหาวิทยาลัยราชภัฏพระนคร ประจำปีงบประมาณ พ.ศ. 2560 มีปรัชญา วิสัยทัศน์ เป้าหมาย ค่านิยม และมียุทธศาสตร์ตามเป้าประสงค์และกลยุทธ์ เพื่อการพัฒนามหาวิทยาลัย ดังนี้

- ปรัชญา** : สร้างคนดี มีปัญญา เพื่อการพัฒนาท้องถิ่น
- วิสัยทัศน์** : เป็นมหาวิทยาลัยที่เน้นการเรียนการสอนอย่างมีคุณภาพและได้มาตรฐานสากล เพื่อการพัฒนาท้องถิ่นและสังคมไทยอย่างยั่งยืน
- เป้าหมาย** : มีความเป็นไทที่เป็นอัตลักษณ์ของชาติ
- ค่านิยม** : มีปัญญา พึ่งตนเองได้ ด้วยจิตสำนึกและศรัทธาความเป็นไท
- อัตลักษณ์** : บัณฑิตเป็นคนดี มีความเป็นไทย ใฝ่รู้ และทำงานได้
- เอกลักษณ์** : บูรณาการการศึกษา ศาสนา และวัฒนธรรมเพื่อการพัฒนาท้องถิ่นอย่างยั่งยืน

### มหาวิทยาลัยราชภัฏพระนคร กำหนดแผนยุทธศาสตร์ 8 ยุทธศาสตร์ ดังนี้

**ยุทธศาสตร์ที่ 1** ปฏิรูประบบบริหารจัดการมหาวิทยาลัยทั้งระบบ ด้วยหลักธรรมาภิบาล ยึดหยุ่น คล่องตัวและโปร่งใส

**เป้าประสงค์** ระบบบริหารจัดการ มีธรรมาภิบาลและมีประสิทธิภาพเพิ่มขึ้นอย่างต่อเนื่อง

กลยุทธ์ 1 ปรับปรุงและพัฒนาระบบบริหารจัดการและโครงสร้างงานของมหาวิทยาลัย

กลยุทธ์ 2 พัฒนาและสร้างภาวะการนำองค์กร ให้ผู้บริหารระดับต้น กลาง และสูง และบริหารจัดการเชิงยุทธศาสตร์ ด้วยหลักธรรมาภิบาล ยึดหยุ่น คล่องตัวและโปร่งใส

กลยุทธ์ 3 ปรับปรุงและพัฒนาระบบงานและการปฏิบัติงาน สายสนับสนุนงานวิชาการ และการจัดการศึกษา

กลยุทธ์ 4 ปรับแผนการตลาด งานวิเทศสัมพันธ์ และ ประชาสัมพันธ์เชิงรุก

กลยุทธ์ 5 พัฒนาระบบบริหารจัดการทรัพยากรมนุษย์/e-HRM

กลยุทธ์ 6 พัฒนาระบบค่าตอบแทน สวัสดิการและสิทธิประโยชน์

- ยุทธศาสตร์ที่ 2** พัฒนา และยกคุณภาพและมาตรฐานการจัดการเรียนการสอนสู่มาตรฐานสากล
- เป้าประสงค์ 1** บัณฑิตมีความสามารถด้านวิชาการและวิชาชีพ มีความพร้อมเข้าสู่สากล
- กลยุทธ์ 1 พัฒนาหลักสูตรและจัดการเรียนการสอนตรงกับความต้องการชุมชน ตลาดเฉพาะ สังคม และกลุ่มประเทศอาเซียน
- กลยุทธ์ 2 ยกกระดับคุณภาพ มาตรฐานการจัดการเรียนรู้สู่การเป็นบัณฑิตนักปฏิบัติการอย่างมืออาชีพ
- กลยุทธ์ 3 ส่งเสริมสาขาสู่ความเป็นเลิศและส่งเสริมคนดี/คนเก่ง
- กลยุทธ์ 4 ส่งเสริมและพัฒนาหลักสูตรและการสอนด้านวิทยาศาสตร์และเทคโนโลยีอุตสาหกรรม
- กลยุทธ์ 5 ปฏิรูปการผลิตครู
- เป้าประสงค์ 2** บัณฑิตมีคุณธรรม จริยธรรม
- กลยุทธ์ 1 ส่งเสริมและพัฒนาคุณลักษณะของบัณฑิตให้เป็นคนดีมีความเป็นไทย ใฝ่รู้และทำงานได้
- กลยุทธ์ 2 ส่งเสริมกิจกรรมเด่น กีฬาเด่น นันทนาการ และรณรงค์รักษ ์เอกลักษณ์ วัฒนธรรมไทย และความเป็นไทย
- กลยุทธ์ 3 ส่งเสริมระบอบประชาธิปไตยแบบการมีส่วนร่วมและมีจิตสาธารณะ
- กลยุทธ์ 4 ระบบแนะแนว และให้คำปรึกษาในการส่งเสริมการสร้างงาน และการทำงานระหว่างเรียน
- ยุทธศาสตร์ที่ 3** ยกคุณภาพและมาตรฐานงานวิจัย สร้างองค์ความรู้ และสร้างนวัตกรรม สู่ระดับนานาชาติและการพัฒนามหาวิทยาลัยและท้องถิ่นยั่งยืน
- เป้าประสงค์** มีผลงานวิจัย งานสร้างสรรค์หรือนวัตกรรมเพิ่มขึ้นทั้งปริมาณและคุณภาพ
- กลยุทธ์ 1 เพิ่มขีดความสามารถและศักยภาพในการวิจัย การพัฒนาองค์ความรู้และนวัตกรรม สู่การพัฒนาท้องถิ่น และสังคม
- กลยุทธ์ 2 ระดมทุนและกองทุนส่งเสริมและสนับสนุนการวิจัย และพัฒนา
- กลยุทธ์ 3 ส่งเสริมและสนับสนุนการเผยแพร่ผลงานวิจัยสู่การตีพิมพ์และเผยแพร่ ในระดับชาติและนานาชาติ ต่ออาจารย์ประจำและ/หรือนักวิจัยประจำ
- กลยุทธ์ 4 วิจัยพัฒนาต่อยอดภูมิปัญญาท้องถิ่น สู่มาตรฐานสากล
- ยุทธศาสตร์ที่ 4** พัฒนาและยกคุณภาพมาตรฐานคณาจารย์ ข้าราชการและพนักงานสู่สากล
- เป้าประสงค์** การพัฒนา และยกคุณภาพและมาตรฐานคณาจารย์ ข้าราชการ พนักงาน
- กลยุทธ์ 1 ส่งเสริมและพัฒนา อาจารย์และบุคลากรให้เป็นมืออาชีพและแข่งขันได้
- กลยุทธ์ 2 พัฒนาศักยภาพและสมรรถนะของบุคลากรให้มีคุณภาพและได้มาตรฐานสากล



- ยุทธศาสตร์ที่ 5** ปรับปรุงสภาพแวดล้อม สื่อ เทคโนโลยี และทรัพยากรการเรียนรู้ให้ทันสมัย
- เป้าประสงค์** มีการพัฒนาและปรับปรุงสถานที่ สภาพแวดล้อม เทคโนโลยี สื่อและทรัพยากรการเรียนรู้และสิ่งอำนวยความสะดวกให้ทันสมัยและเพียงพอ
- กลยุทธ์ 1 ปรับปรุงสภาพทางกายภาพ อาคารสถานที่ ห้องเรียน ระบบ ICT สิ่งแวดล้อม สิ่งอำนวยความสะดวกและนันทนาการ
- กลยุทธ์ 2 ส่งเสริม สนับสนุน ปรับปรุงระบบสื่อ ทรัพยากร และสิ่งอำนวยความสะดวกการเรียนรู้
- ยุทธศาสตร์ที่ 6** ยกคุณภาพและมาตรฐานการบริการทางวิชาการ ให้มีคุณภาพและตอบสนองความต้องการของท้องถิ่น
- เป้าประสงค์** มีการบริการวิชาการที่มีคุณภาพและตรงกับความต้องการของท้องถิ่น
- กลยุทธ์ 1 สร้างคุณภาพชีวิตและความเป็นอยู่ของชุมชน ท้องถิ่นและสังคมตามปรัชญาเศรษฐกิจพอเพียง
- กลยุทธ์ 2 ถ่ายทอดและพัฒนาเทคโนโลยีสู่การพัฒนาชุมชน
- กลยุทธ์ 3 ยกภูมิปัญญาไทย OTOP, SMEs สู่มาตรฐานสากล สร้างมูลค่าเพิ่มและมีขีดความสามารถในการแข่งขัน
- กลยุทธ์ 4 สร้างเครือข่ายความร่วมมือ เพื่อการดูแลจัดการสิ่งแวดล้อม
- กลยุทธ์ 5 พัฒนาครูและบุคลากรทางการศึกษาอย่างมืออาชีพ
- ยุทธศาสตร์ที่ 7** เร่งรัดพัฒนาศูนย์ข้อมูลสารสนเทศ ด้านการศาสนา ศิลปวัฒนธรรม และนำพายุภูมิปัญญาไทยสู่สากล
- เป้าประสงค์** มีการสืบสานและพัฒนาด้านศาสนา ศิลปวัฒนธรรม สร้างความร่วมมือกับชุมชนทั้งในประเทศและต่างประเทศ
- กลยุทธ์ 1 สร้างเครือข่ายความร่วมมือทางด้านการศาสนา ศิลปวัฒนธรรมชุมชนทั้งในประเทศและต่างประเทศในการทำนุบำรุงและอนุรักษ์
- กลยุทธ์ 2 ส่งเสริม พัฒนาข้อมูลสารสนเทศ ด้านศาสนา ศิลปวัฒนธรรม เผยแพร่และประชาสัมพันธ์ชุมชนทั้งในประเทศและต่างประเทศ
- กลยุทธ์ 3 เสริมสร้างความเป็นเลิศด้านศาสนา ศิลปวัฒนธรรมและภูมิปัญญาไทยสู่สากล
- ยุทธศาสตร์ที่ 8** ยกคุณภาพและมาตรฐานและคุณภาพการจัดการในการระดมทุน และหารายได้จากทรัพย์สินของมหาวิทยาลัยและพันธมิตร สู่ความเป็นมืออาชีพ
- เป้าประสงค์** มีรายได้จากการระดมทุนเพิ่มขึ้น
- กลยุทธ์ 1 เพิ่มขีดความสามารถในการสร้างรายได้ด้านวิชาการ
- กลยุทธ์ 2 เพิ่มขีดความสามารถในการสร้างรายได้ทรัพย์สิน

## บทที่ 2

### แนวทางการบริหารความเสี่ยง

แนวทางการบริหารความเสี่ยง เป็นกระบวนการที่ใช้ในการระบุ วิเคราะห์ ประเมิน และจัดลำดับความเสี่ยงที่มีผลกระทบต่อการบรรลุวัตถุประสงค์ของกระบวนการทำงานของหน่วยงานของมหาวิทยาลัย รวมทั้งการบริหารจัดการความเสี่ยง โดยกำหนดแนวทางการควบคุม ป้องกัน หรือลดความเสี่ยงให้อยู่ในระดับที่ยอมรับได้

มหาวิทยาลัยราชภัฏพระนครได้เล็งเห็นความสำคัญของการนำแนวทางการบริหารความเสี่ยงมาใช้ในการตรวจสอบการดำเนินงานตามหลักธรรมาภิบาล สอดคล้องกับหลักเกณฑ์และวิธีบริหารกิจการบ้านเมืองที่ดี และวิธีบริหารกิจการบ้านเมืองที่ดีตามพระราชกฤษฎีกาว่าด้วยหลักเกณฑ์และวิธีบริหารกิจการบ้านเมืองที่ดี พ.ศ. 2546 มาตรา 9(3) กำหนดว่าส่วนราชการต้องจัดให้มีการติดตามและประเมินผลการปฏิบัติตามแผนปฏิบัติการตามหลักเกณฑ์และวิธีการที่ส่วนราชการกำหนดขึ้น โดยต้องสอดคล้องกับมาตรฐานที่สำนักงานคณะกรรมการพัฒนาระบบราชการ (ก.พ.ร.) กำหนด

การบริหารความเสี่ยงของมหาวิทยาลัยราชภัฏพระนครเริ่มดำเนินการในปีงบประมาณ พ.ศ. 2549 โดยมหาวิทยาลัยได้คัดเลือกการจัดทำระบบการบริหารความเสี่ยงเป็นตัวชี้วัดในการจัดทำคำรับรองการปฏิบัติราชการในมิติที่ 4 ด้านการพัฒนองค์กรและดำเนินการ ต่อมาจนถึงปีงบประมาณ พ.ศ. 2559 โดยมีกระบวนการในการวิเคราะห์ ประเมิน และระบุความเสี่ยงที่ยังหลงเหลืออยู่ และอาจเป็นความเสี่ยงที่เกิดขึ้นใหม่ จัดทำแผนบริหารความเสี่ยงของปีงบประมาณ พ.ศ. 2560 เพื่อดำเนินการให้บรรลุผลตามเป้าหมาย สร้างความเชื่อมั่นต่อสาธารณชนและผู้ที่เกี่ยวข้องว่า มหาวิทยาลัยได้ดำเนินการตามนโยบายยุทธศาสตร์ของมหาวิทยาลัย และมีการดำเนินงานที่มีการกำกับดูแลอย่างรอบคอบ มีประสิทธิภาพ ประสิทธิผล และเกิดความคุ้มค่าในการบริหารงาน จึงได้ดำเนินงานตามแนวทางการบริหารความเสี่ยง ซึ่งได้กำหนดองค์ประกอบการบริหารความเสี่ยงของมหาวิทยาลัยราชภัฏพระนคร เป็นทิศทางในการบริหารความเสี่ยง ดังนี้

#### องค์ประกอบการบริหารความเสี่ยงของมหาวิทยาลัยราชภัฏพระนคร

1. โครงสร้างการบริหารความเสี่ยงของมหาวิทยาลัย
2. นโยบาย วัตถุประสงค์และผู้รับผิดชอบการบริหารความเสี่ยง
3. การบริหารความเสี่ยง
4. กระบวนการบริหารความเสี่ยง

#### 1. โครงสร้างการบริหารความเสี่ยงของมหาวิทยาลัย

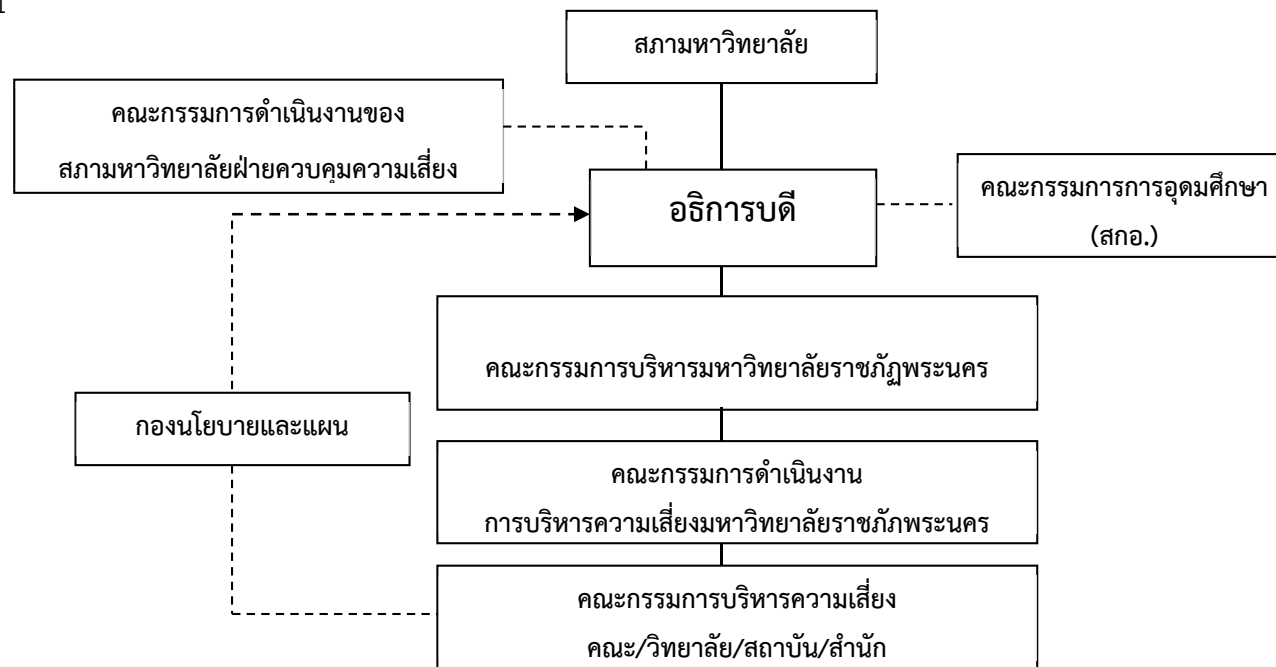
การบริหารความเสี่ยงเป็นองค์ประกอบของทุกกระบวนการในการดำเนินกิจกรรมตลอดจน มีความเชื่อมโยงกับทุกหน่วยงาน มหาวิทยาลัยจึงกำหนดโครงสร้างการบริหารความเสี่ยงเป็น 2 ระดับ ได้แก่ ระดับมหาวิทยาลัย และระดับคณะ/วิทยาลัย/สถาบัน/สำนัก ดังนี้

##### 1.1 ระดับมหาวิทยาลัย รับผิดชอบโดย

1) คณะกรรมการบริหารงานควบคุมภายในและการบริหารความเสี่ยง ประกอบด้วย อธิการบดีเป็นประธานกรรมการ เจ้าหน้าที่ระดับอาวุโสที่ได้รับมอบหมายตามระเบียบคณะกรรมการตรวจเงินแผ่นดินว่าด้วยการกำหนดมาตรฐานการควบคุมภายใน พ.ศ. 2544 รองอธิการบดีฝ่ายบริหารจัดการเป็นรองประธานกรรมการ ผู้ช่วยอธิการบดี คณบดี/ผู้อำนวยการสำนัก/ผู้อำนวยการสถาบัน เป็นกรรมการบริหารงานภายใต้นโยบายและการกำกับดูแลของอธิการบดี และสภามหาวิทยาลัย

2) คณะกรรมการดำเนินงานการควบคุมภายในและการบริหารความเสี่ยง ระดับมหาวิทยาลัย ประกอบด้วย รองอธิการบดีฝ่ายสิทธิประโยชน์และการคลังเป็นประธาน ประธานกรรมการดำเนินการควบคุมภายในและการบริหารความเสี่ยงของแต่ละคณะ/วิทยาลัย/สำนัก/สถาบันเป็นกรรมการ ผู้อำนวยการสำนักงานอธิการบดี เป็นกรรมการและเลขานุการ ดำเนินงานภายใต้การกำกับดูแลของคณะกรรมการบริหารงานควบคุมภายในและการบริหารความเสี่ยง

**1.2 ระดับคณะ/ วิทยาลัย/ สำนัก /สถาบัน/หรือหน่วยงานเทียบเท่า** รับผิดชอบโดยคณะกรรมการควบคุมภายในและการบริหารความเสี่ยงของคณะ/วิทยาลัย/สำนัก/สถาบัน หรือหน่วยงานเทียบเท่า ประกอบด้วย คณะกรรมการบริหารงานควบคุมภายในและการบริหารความเสี่ยง ของแต่ละคณะ/วิทยาลัย/สำนัก/สถาบัน เป็นประธานกรรมการ และผู้แทนหน่วยงานเป็นกรรมการ ดำเนินการภายใต้การกำกับดูแลของคณบดี/ผู้อำนวยการ/ผู้อำนวยการสถาบัน โดยมีแผนผังโครงสร้างการบริหารความเสี่ยงดังแสดงในภาพที่ 2.1



แผนภาพที่ 2.1 โครงสร้างการบริหารความเสี่ยงมหาวิทยาลัยราชภัฏพระนคร

## 2. นโยบาย วัตถุประสงค์ และผู้รับผิดชอบการบริหารความเสี่ยง

### 2.1 นโยบายการบริหารความเสี่ยง

เพื่อให้มหาวิทยาลัยราชภัฏพระนครมีระบบในการบริหารความเสี่ยง โดยการบริหารปัจจัยและควบคุมกิจกรรม รวมทั้งกระบวนการดำเนินงานต่างๆ เพื่อลดมูลเหตุของแต่ละโอกาสที่มหาวิทยาลัยฯ จะเกิดความเสียหาย ในระดับความเสี่ยงและขนาดของความเสียหายที่เกิดขึ้นในอนาคตอยู่ในระดับที่ยอมรับได้ โดยคำนึงถึงการบรรลุเป้าหมายของมหาวิทยาลัยฯ ตามแผนยุทธศาสตร์ที่สำคัญ มหาวิทยาลัยจึงกำหนดนโยบายการบริหารความเสี่ยงดังนี้

- 1) ให้มีการบริหารความเสี่ยงทั่วทั้งองค์กรแบบบูรณาการ โดยมีการจัดการอย่างเป็นระบบ และต่อเนื่อง
- 2) ให้มีการกำหนดกระบวนการการบริหารความเสี่ยงที่เป็นระบบมาตรฐานเดียวกันทั่วทั้งองค์กร
- 3) ให้มีการติดตามประเมินผลการบริหารความเสี่ยงที่มีการทบทวนและปรับปรุงอย่างสม่ำเสมอ
- 4) ให้มีการนำเทคโนโลยีสารสนเทศมาใช้ในการจัดการที่ดี
- 5) ให้มีการบริหารความเสี่ยงเป็นส่วนหนึ่งของการดำเนินการตามปกติ
- 6) ให้มีการนำการดำเนินงานตามภารกิจหลักและโครงการ/กิจกรรม ตามแผนปฏิบัติงาน ประจำปีงบประมาณของทุกหน่วยงาน มาวิเคราะห์ปัจจัยเสี่ยง

### 2.2 วัตถุประสงค์การบริหารความเสี่ยง

- 1) เพื่อลดความเสี่ยงในการดำเนินงาน การบริหารงาน และเพื่อป้องปรามการทุจริตในขั้นตอน การดำเนินงาน
- 2) เพื่อให้สามารถลดมูลเหตุของโอกาสที่จะเกิดความเสียหาย และลดขนาดของความเสียหายที่จะเกิดขึ้นในอนาคตให้อยู่ในระดับความเสี่ยงที่ยอมรับได้ ควบคุมได้และตรวจสอบได้
- 3) เพื่อทบทวนและเสนอแนะมาตรการแนวทางการแก้ไขปรับปรุงและป้องกันความเสี่ยงที่เกิดขึ้น
- 4) เพื่อให้มหาวิทยาลัยมีผลการดำเนินงานบรรลุเป้าหมายตามแผนยุทธศาสตร์มหาวิทยาลัย

## หน้าที่และความรับผิดชอบตามโครงสร้างการบริหารความเสี่ยง

ผู้เกี่ยวข้อง	หน้าที่และความรับผิดชอบ
สภามหาวิทยาลัย	<ol style="list-style-type: none"> <li>ส่งเสริมให้มีการบริหารความเสี่ยง</li> <li>กำกับนโยบายและดูแลการดำเนินงานของการบริหารความเสี่ยงระดับมหาวิทยาลัย</li> </ol>
คณะกรรมการดำเนินงานของสภามหาวิทยาลัยฝ่ายควบคุมความเสี่ยง	<ol style="list-style-type: none"> <li>กำกับกรอบการดำเนินงานด้านการควบคุมความเสี่ยง</li> <li>ควบคุม ดูแล ประเมินผล กลั่นกรอง และติดตามผลการดำเนินงาน</li> </ol>
อธิการบดี	<ol style="list-style-type: none"> <li>กำหนดนโยบายและแนวทางการบริหารความเสี่ยงให้ได้รับการปฏิบัติทั่วทั้งมหาวิทยาลัย</li> <li>กำกับและติดตามผลการดำเนินงานการบริหารความเสี่ยง</li> <li>ให้ความเห็นชอบแผนการบริหารความเสี่ยง</li> <li>เสนอรายงานการบริหารความเสี่ยงต่อคณะกรรมการสภามหาวิทยาลัย สกอ./สมศ.</li> </ol>
คณะกรรมการบริหารมหาวิทยาลัย	<ol style="list-style-type: none"> <li>ส่งเสริมให้มีบริหารความเสี่ยง ทั่วทั้งมหาวิทยาลัยโดยการ กำหนดนโยบาย แนวทางการดำเนินการบริหารความเสี่ยง</li> <li>ให้ความเห็นชอบในแผนบริหารความเสี่ยงของมหาวิทยาลัย</li> <li>ติดตามและพิจารณาประเมินผลการบริหารความเสี่ยงของมหาวิทยาลัย</li> <li>รายงานผลการบริหารความเสี่ยงของมหาวิทยาลัยต่อสภามหาวิทยาลัย เพื่อดำเนินการตามระเบียบต่อไป</li> <li>แต่งตั้งอนุกรรมการหรือคณะทำงานเพื่อปฏิบัติหน้าที่เกี่ยวกับการบริหารความเสี่ยง</li> <li>อื่นๆ ตามที่มหาวิทยาลัยมอบหมาย</li> </ol>
คณะกรรมการดำเนินงานการบริหารความเสี่ยงระดับมหาวิทยาลัย	<ol style="list-style-type: none"> <li>ส่งเสริมให้มีการบริหารความเสี่ยง ทั่วทั้งมหาวิทยาลัยโดยการกำหนดนโยบายแนวทางการดำเนินงานการบริหารความเสี่ยง</li> <li>ให้ความเห็นชอบในแผนการบริหารความเสี่ยงของมหาวิทยาลัย</li> <li>ติดตาม และพิจารณาประเมินผลการบริหารความเสี่ยงของมหาวิทยาลัย</li> <li>รายงานผลการบริหารความเสี่ยงของมหาวิทยาลัยต่อคณะกรรมการบริหารมหาวิทยาลัย</li> <li>อื่นๆ ตามที่มหาวิทยาลัยมอบหมาย</li> </ol>

### 3. การบริหารความเสี่ยง

ความเสี่ยง หมายถึง เหตุการณ์ ที่อาจเกิดขึ้นภายใต้สถานการณ์ที่ไม่แน่นอน และจะส่งผลกระทบต่อ หรือสร้างความเสียหาย ความล้มเหลว หรือโอกาสที่จะบรรลุความสำเร็จต่อการบรรลุเป้าหมายและวัตถุประสงค์ ทั้งในระดับองค์กร ระดับหน่วยงาน และระดับบุคคลได้ ทั้งนี้เพื่อให้มหาวิทยาลัยสามารถบรรลุวัตถุประสงค์ได้โดยมีประสิทธิภาพมากขึ้น ซึ่งการจัดการความเสี่ยงมีหลายวิธี ดังนี้

**การจัดการความเสี่ยง** วิธีการจัดการตอบสนองความเสี่ยง จำแนกเป็น 4 ประเภท (4T of Risk Responses)

วิธีการบริหาร/จัดการความเสี่ยง	ศัพท์ที่นิยมใช้ทั่วไป (กรมบัญชีกลาง)	แนวคิด 4 T
<p><b>1. การยอมรับความเสี่ยง</b> หมายถึง การวิเคราะห์แล้วเห็นว่าไม่มีวิธีการ จัดการความเสี่ยงใดเลยที่เหมาะสม เนื่องจากต้นทุนการจัดการความเสี่ยงสูงกว่าประโยชน์ที่จะได้รับ อาจต้องยอมรับความเสี่ยง แต่ควรมีมาตรการติดตามอย่างใกล้ชิดเพื่อรองรับผลที่จะเกิดขึ้น</p>	Risk Acceptance (Accept)	Take
<p><b>2. การลด/การควบคุมความเสี่ยง</b> หมายถึง การลดความเสี่ยงโดยการเพิ่มเติม หรือเปลี่ยนแปลงขั้นตอนบางส่วนของกิจกรรมหรือโครงการที่นำไปสู่เหตุการณ์ที่เป็นความเสี่ยง ตัวอย่างเช่น</p> <ul style="list-style-type: none"> <li>- ลดความน่าจะเป็นที่เหตุการณ์ที่เป็นความเสี่ยงจะเกิดขึ้น เช่น การฝึกอบรมบุคลากรให้มี ความรู้เพียงพอ การกำหนดผู้จัดจ้างและผู้รับมอบงานให้แยกจากกัน</li> <li>- ลดระดับความรุนแรงของผลกระทบเมื่อเหตุการณ์ที่เป็นความเสี่ยงเกิดขึ้น เช่น การติดตั้งเครื่องดับเพลิง การ back up ข้อมูลเป็นระยะๆ การมี server สำรอง</li> </ul>	Risk Reduction (Control)	Treat
<p><b>3. การกระจาย หรือโอน ความเสี่ยง</b> หมายถึง ยกภาระในการเผชิญหน้ากับ เหตุการณ์ที่เป็นความเสี่ยงและการจัดการกับความเสี่ยงให้ผู้อื่น มิได้เป็นการลดความเสี่ยงที่จะเกิดขึ้น แต่เป็นการรับประกันว่าเมื่อเกิดความเสียหายแล้ว องค์กรจะได้รับการชดใช้จากผู้อื่น ตัวอย่างเช่น</p> <ul style="list-style-type: none"> <li>- การทำประกัน คือ การจ่ายเงินเพื่อป้องกันตนเองและสินทรัพย์จากเหตุการณ์ที่ไม่คาดคิด เช่น การทำประกันภัย ประกันชีวิต ประกันอัตราแลงเปลี่ยน</li> <li>- การทำสัญญา คือ การทำข้อตกลงต่างๆ ทั้งในปัจจุบันและอนาคต เช่น การทำสัญญาซื้อขายล่วงหน้าการจัดจ้างหน่วยงานอื่นให้ดำเนินการแทน</li> </ul>	Risk Sharing (Transfer)	Transfer
<p><b>4. การหลีกเลี่ยงความเสี่ยง</b> หมายถึง - ปฏิเสธและหลีกเลี่ยงโอกาสที่จะเกิดความเสียหาย โดยการหยุด ยกเลิก หรือเปลี่ยนแปลง กิจกรรมหรือโครงการที่จะนำไปสู่เหตุการณ์ที่เป็นความเสี่ยง เช่น การเปลี่ยนแผนการสร้างรถไฟฟ้า เป็นรถ BRTในเส้นทาง ที่ไม่คุ้มทุน การยกเลิกโครงการที่สร้างผลกระทบทางสิ่งแวดล้อมให้ชุมชน</p> <ul style="list-style-type: none"> <li>- ข้อเสีย คือ อาจส่งผลกระทบต่อให้เกิดการเปลี่ยนแปลงในแผนงานขององค์กรมากเกินไปจนไม่สามารถมุ่งไปสู่เป้าหมายที่วางไว้ได้</li> </ul>	Risk Avoidance (Avoid)	Terminate

มหาวิทยาลัยราชภัฏพระนคร โดยคณะกรรมการบริหารความเสี่ยงได้กำหนดการประเมินและการบริหารความเสี่ยง ตามที่สำนักงานคณะกรรมการการอุดมศึกษา (สกอ.) ได้กำหนดแนวทางการดำเนินการของมหาวิทยาลัยตามเกณฑ์การประกันคุณภาพการศึกษาภายใน ซึ่งกำหนดให้มหาวิทยาลัย วิเคราะห์ปัจจัยเสี่ยงในรอบปีที่ผ่านมา สำหรับปีงบประมาณ พ.ศ. 2560 มหาวิทยาลัยสรุป วิเคราะห์ปัจจัยเสี่ยง ประกอบด้วย ความเสี่ยงด้านกลยุทธ์ ความเสี่ยงด้านการดำเนินงาน ความเสี่ยงด้านการเงิน และความเสี่ยงด้านกฎระเบียบ หรือกฎหมายที่เกี่ยวข้อง โดยมีรายละเอียดดังนี้

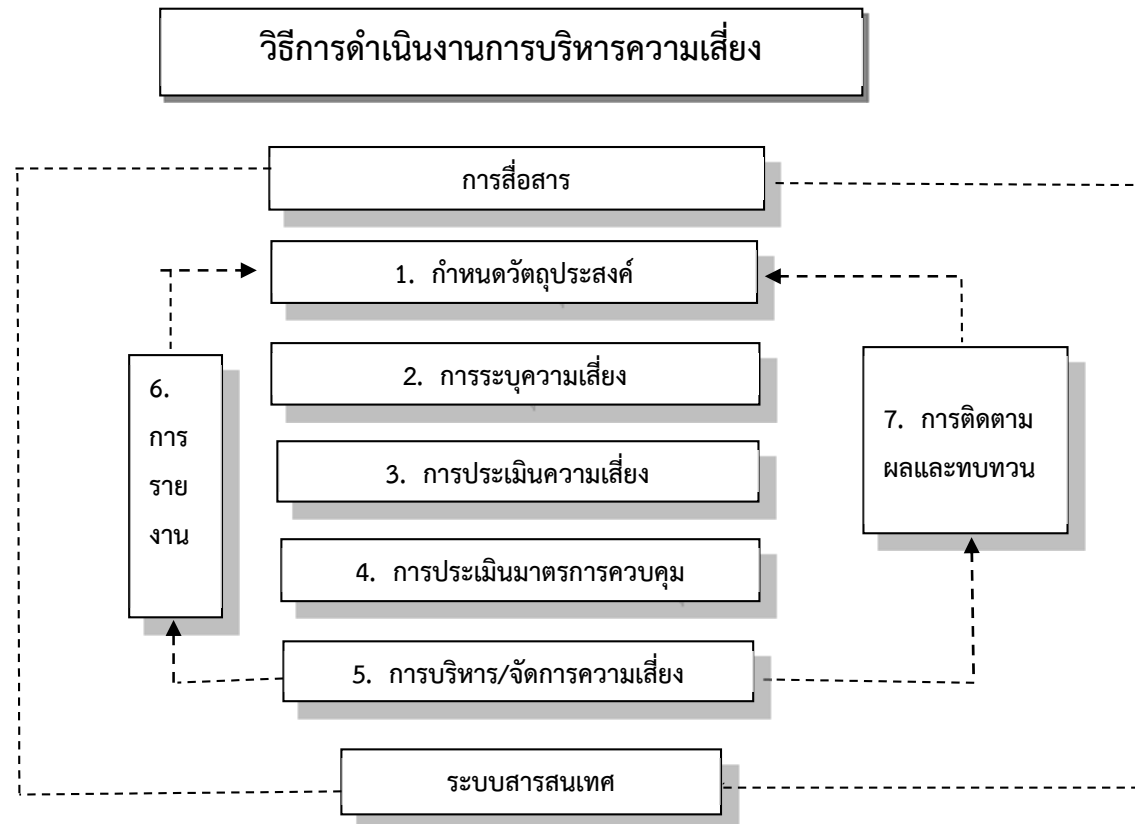
ความเสี่ยงในการบริหารของมหาวิทยาลัย หมายถึง เหตุการณ์ที่ไม่พึงประสงค์หรือภาวะคุกคาม หรือปัญหาอุปสรรคที่จะส่งผลกระทบต่อทำให้วัตถุประสงค์หรือเป้าหมายเบี่ยงเบนไป หรือสถานการณ์ที่อาจเกิดขึ้นและเป็นอุปสรรคต่อการบรรลุถึงเป้าหมาย

<b>คำนิยามความเสี่ยง</b>
<b>1. ความเสี่ยงด้านกลยุทธ์</b> คือ ความเสี่ยงที่เกิดจากการกำหนดแผนกลยุทธ์ แผนดำเนินงานที่นำไปปฏิบัติไม่เหมาะสมหรือไม่สอดคล้องกับปัจจัยภายในและสภาพแวดล้อมภายนอก อันส่งผล กระทบต่อการบรรลุวิสัยทัศน์ พันธกิจ หรือ สถานะขององค์กร
<b>2. ความเสี่ยงด้านการดำเนินงาน</b> คือ ความเสี่ยงที่เกิดจากการปฏิบัติงาน ทุกๆ ขั้นตอนโดยครอบคลุมถึงปัจจัยที่เกี่ยวข้องกับกระบวนการ อุปกรณ์ เทคโนโลยีสารสนเทศ บุคลากรในการปฏิบัติงาน เป็นต้น
<b>3. ความเสี่ยงด้านการเงิน</b> คือ ความเสี่ยงที่เกิดจากการเบิกจ่ายงบประมาณไม่เป็นไปตามแผน งบประมาณถูกตัด งบประมาณที่ได้รับไม่สอดคล้องกับสถานการณ์ของภารกิจที่เปลี่ยนแปลงไปทำให้การจัดสรรไม่เพียงพอ
<b>4. ความเสี่ยงด้านกฎระเบียบ หรือกฎหมายที่เกี่ยวข้อง</b> คือ ความเสี่ยงที่เกิดจากการไม่สามารถปฏิบัติตามกฎระเบียบ หรือ กฎหมายที่เกี่ยวข้องได้ หรือ กฎหมายที่มีอยู่ไม่เหมาะสมหรือเป็นอุปสรรคต่อ การปฏิบัติงาน

#### 4. กระบวนการบริหารความเสี่ยง

กระบวนการบริหารความเสี่ยง เป็นกระบวนการที่ใช้ในการระบุ วิเคราะห์ ประเมิน และจัดระดับความเสี่ยงที่มีผลกระทบต่อการบรรลุวัตถุประสงค์ โดยกำหนดแนวทางควบคุมเพื่อป้องกันหรือลดความเสี่ยงให้อยู่ในระดับที่ยอมรับได้

กระบวนการในการบริหารความเสี่ยงนั้นไม่ใช่กระบวนการที่สร้างขึ้น และอยู่ด้วยตนเองอย่างเป็นอิสระเพียงลำพังได้ แต่จะเป็นกระบวนการที่สร้างขึ้น โดยมีขั้นตอนที่ช่วยเสริมการทำงานร่วมกับโครงการหรือภาระงานที่หน่วยงานปฏิบัติงานอยู่ให้เป็นไปด้วยความราบรื่นหรือป้องกันโอกาสที่จะเกิดความเสี่ยงและเป็นปัญหาที่จะเกิดขึ้นในอนาคต การบริหารความเสี่ยงนี้จะเป็นการคาดการณ์อนาคตอย่างมีเหตุผลมีหลักการและหาทางลดป้องกันความเสียหายในการทำงานของโครงการเดิมแต่ละขั้นตอนไว้ก่อนล่วงหน้า ซึ่งมีวิธีการดำเนินงานการบริหารความเสี่ยง ดังแผนภาพที่ 2.2



แผนภาพที่ 2.2 วิธีการดำเนินงานการบริหารความเสี่ยง



## วิธีการดำเนินงานการบริหารความเสี่ยง ประกอบด้วย 7 ขั้นตอน ดังนี้

1. **การกำหนดวัตถุประสงค์** เป็นการกำหนดวัตถุประสงค์และกลยุทธ์ที่ชัดเจนของ โครงการ/กิจกรรม ตามแผนการปฏิบัติงานประจำปีและแผนปฏิบัติราชการ 4 ปี ของมหาวิทยาลัยฯ หรือ คณะ/สำนัก/สถาบัน ตั้งแต่ระดับมหาวิทยาลัยจนถึงระดับกิจกรรมโดยวัตถุประสงค์ระบุถึงสิ่งที่มหาวิทยาลัยหรือหน่วยงานคาดหวังที่จะประสบความสำเร็จ

2. **การระบุความเสี่ยง** เป็นการระบุเหตุการณ์ใดๆ ทั้งที่มีผลดี และผลเสียต่อการบรรลุวัตถุประสงค์ โดยระบุว่าเหตุการณ์นั้นเกิดที่ไหน เมื่อใด และเกิดขึ้นได้อย่างไรและทำไม

3. **การประเมินความเสี่ยง** เป็นการวิเคราะห์ และจัดระดับความเสี่ยง โดยพิจารณาจากการประเมินโอกาสที่จะเกิดความความเสี่ยง (Likelihood) และความรุนแรงของผลกระทบจากเหตุการณ์ความเสี่ยง (Impact) โดยอาศัยเกณฑ์มาตรฐานที่ได้กำหนดไว้ ทำให้การตัดสินใจจัดการกับความเสี่ยงเป็นไปอย่างเหมาะสม

### การจัดระดับความเสี่ยง (Degree of Risk)

เป็นการนำผลการประเมินความเสี่ยงมาประมวลเข้าด้วยกัน ซึ่งเบื้องต้นต้องคำนึงถึงระดับความเสี่ยง แผนผังประเมินความเสี่ยง และการวิเคราะห์ความเสี่ยงซึ่งประกอบด้วยโอกาสที่จะเกิดและผลกระทบของความเสี่ยง

ระดับโอกาส (Likelihood)

ระดับโอกาส	ความหมาย
5	มีโอกาสเกิดขึ้นเสมอเกือบทุกครั้ง
4	มีโอกาสเกิดขึ้นค่อนข้างบ่อย
3	มีโอกาสเกิดขึ้นบางครั้ง
2	มีโอกาสเกิดขึ้นนานๆ ครั้ง
1	มีโอกาสเกิดขึ้นกรณีกเว้น

ระดับผลกระทบ (Impact)

คะแนน	ความหมาย
5	กระทบต่อความน่าเชื่อถือของมหาวิทยาลัย/มีความเสียหายอย่างมาก/ระดับความพึงพอใจของผู้รับบริการน้อยมาก(ผู้บริหารถูกลงโทษทางวินัย)
4	กระทบต่อความน่าเชื่อถือของมหาวิทยาลัย/มีความสูญเสียมก/ระดับความพึงพอใจของผู้รับบริการน้อย(ผู้บริหารถูกตำหนิหรือถูกร้องเรียน)
3	กระทบต่อความน่าเชื่อถือของมหาวิทยาลัย/มีความสูญเสียมก/ระดับความพึงพอใจของผู้รับบริการปานกลาง (เจ้าหน้าที่ถูกร้องเรียนหรือถูกลงโทษทางวินัย)
2	กระทบต่อความน่าเชื่อถือของมหาวิทยาลัย/มีความเสียหายอย่างมาก/ระดับความพึงพอใจของผู้รับบริการค่อนข้างมาก (ได้รับเสียงบ่นหรือถูกตำหนิ)
1	กระทบต่อความน่าเชื่อถือของมหาวิทยาลัย/มีความเสียหายอย่างมาก/ระดับความพึงพอใจของผู้รับบริการมาก (ได้รับเสียงบ่นหรือถูกตำหนินานๆครั้ง)

แผนผังประเมินความเสี่ยง

ผลกระทบ	โอกาส					
	ระดับ	ต่ำมาก(1)	ต่ำ(2)	ปานกลาง(3)	สูง(4)	สูงมาก(5)
สูงมาก(5)		5	10	15	20	25
สูง (4)		4	8	12	16	20
ปานกลาง (3)		3	6	9	12	15
ต่ำ (2)		2	4	6	8	10
ต่ำมาก (1)		1	2	3	4	5

เกณฑ์ตัดสินใจ

ระดับ	คะแนน	ความหมาย
สูงมาก	20-25	ระดับที่ไม่สามารถยอมรับได้จำเป็นต้องเร่งจัดการความเสี่ยงให้อยู่ในระดับที่ยอมรับได้
สูง	10-16	ระดับที่ไม่สามารถยอมรับได้โดยต้องจัดการความเสี่ยง เพื่อให้อยู่ในระดับที่ยอมรับได้ต่อไป
ปานกลาง	5-9	ระดับที่พอยอมรับได้แต่ต้องมีการควบคุม
ต่ำ	3-4	ระดับที่ยอมรับได้
ต่ำมาก	1-2	ระดับที่ความเสี่ยงน้อย

4. การประเมินมาตรการควบคุม เป็นการประเมินกิจกรรมการควบคุมที่ควรจะมี หรือที่มีอยู่แล้วว่าจะสามารถช่วยควบคุมความเสี่ยง หรือเป็นปัจจัยเสี่ยงได้อย่างเพียงพอหรือไม่ หรือเกิดประสิทธิผลตามวัตถุประสงค์ของการควบคุมเพียงใด เพื่อให้มั่นใจได้ว่าการควบคุมความเสี่ยงที่มีผลกระทบ ต่อการบรรลุวัตถุประสงค์ของมหาวิทยาลัย ได้อย่างมีประสิทธิภาพ

5. การบริหาร/จัดการความเสี่ยง เป็นการนำกลยุทธ์มาตรการหรือลดความเสียหายของผลกระทบในการดำเนินงานตามโครงการ/กิจกรรม ที่ยังไม่มีกิจกรรมควบคุมความเสี่ยง หรือที่มีอยู่แต่ยังไม่เพียงพอ

6. การรายงาน เป็นการรายงานผลการบริหารจัดการความเสี่ยงที่ได้ดำเนินการตามแผนการบริหารความเสี่ยงว่ามีความเหมาะสมกับสถานการณ์ที่มีการเปลี่ยนแปลงหรือไม่ รวมทั้งเป็นการทบทวนประสิทธิภาพของแนวการบริหารความเสี่ยงในทุกชั้นตอน เพื่อพัฒนาระบบให้ดียิ่งขึ้น

7. การติดตามผลและทบทวน เป็นการติดตามผลของการดำเนินการตามแผนการบริหารความเสี่ยงว่ามีความเหมาะสมกับสถานการณ์ที่มีการเปลี่ยนแปลงหรือไม่ รวมถึงเป็นการทบทวนประสิทธิภาพของแนวทางการบริหารความเสี่ยงในทุกชั้นตอน เพื่อพัฒนาระบบให้ดียิ่งขึ้น

#### เกณฑ์การประเมินระดับความเสี่ยง

เพื่อให้มหาวิทยาลัยบรรลุวัตถุประสงค์ในการดำเนินงานตามแผนปฏิบัติงาน ประจำปีงบประมาณ พ.ศ. 2559 จึงกำหนดเกณฑ์การประเมินความเสี่ยงที่เกิดจากผลกระทบและโอกาส รายละเอียดดังตารางต่อไปนี้

ระดับ	ความเสี่ยงสูงมาก	ความเสี่ยงสูง	ความเสี่ยงปานกลาง	ความเสี่ยงต่ำ	ความเสี่ยงต่ำมาก
คะแนน	20 - 25	10 - 16	5 - 9	3 - 4	1 - 2

### บทที่ 3

## แผนบริหารความเสี่ยง

### 1. การจัดทำแผนบริหารความเสี่ยง

จากการดำเนินงานของคณะกรรมการการบริหารความเสี่ยงระดับของมหาวิทยาลัย ซึ่งมีหน้าที่กำหนดแนวทางปฏิบัติการบริหารความเสี่ยง รายงานผลการดำเนินงานตามแผนการบริหารความเสี่ยง พร้อมทั้งให้ข้อเสนอแนะในการบริหารความเสี่ยง คณะกรรมการการบริหารความเสี่ยง ได้สรุปผลการดำเนินงานตามแผนการบริหารความเสี่ยง ประจำปีงบประมาณ พ.ศ.2559 เพื่อให้สอดคล้องกับหลักธรรมาภิบาลพร้อมทั้งให้ข้อเสนอแนะในการจัดทำแผนบริหาร ความเสี่ยงของมหาวิทยาลัย ในปีงบประมาณ พ.ศ.2560 ดังนี้

#### 1.1 วิเคราะห์ผลการปฏิบัติงานและแนวทางการพัฒนา

มหาวิทยาลัยมีผลการดำเนินงานตามแผนบริหารความเสี่ยง พบว่า ปัจจัยเสี่ยงที่เหลืออยู่ จำนวน 1 รายการ และปัจจัยความเสี่ยงที่ยอมรับได้และหมดไป จำนวน 6 รายการ โดยเกณฑ์ที่กำหนด ผลการดำเนินงานที่จะไม่บรรลุตามแผนบริหารความเสี่ยง คือ ผลการประเมินความเสี่ยงอยู่ในระดับความเสี่ยงสูง (10 – 16 คะแนน) ซึ่งปัจจัยเสี่ยงที่ไม่บรรลุตามเกณฑ์ มหาวิทยาลัยจะดำเนินการให้บรรลุ โดยกำหนดแนวทางการพัฒนาเพื่อลดความเสี่ยงที่จะเกิดขึ้น รายละเอียดการวิเคราะห์ผลการปฏิบัติงานตามแผนบริหารความเสี่ยงและแนวทางการพัฒนา

### 2. แผนบริหารความเสี่ยง

เพื่อให้มหาวิทยาลัยสามารถดำเนินงานได้บรรลุผลตามวัตถุประสงค์และเป้าหมายของคำรับรองปฏิบัติราชการประจำปี คณะกรรมการการบริหารความเสี่ยง จึงได้ร่วมกันวิเคราะห์และจัดทำแผนการบริหารความเสี่ยง ประจำปีงบประมาณ พ.ศ.2560 ดังนี้

- 2.1 ความเสี่ยงด้านกลยุทธ์
- 2.2 ความเสี่ยงด้านการดำเนินงาน
- 2.3 ความเสี่ยงด้านการเงิน
- 2.4 ความเสี่ยงด้านกฎระเบียบ หรือกฎหมายที่เกี่ยวข้อง

## สรุปแผนบริหารความเสี่ยง ประจำปีงบประมาณ พ.ศ. 2560

### มหาวิทยาลัยราชภัฏพระนคร

ความเสี่ยง	ปัจจัยเสี่ยง	ระดับความเสี่ยง โอกาส x ผลกระทบ	เกณฑ์ตัดสิน
1. ด้านกลยุทธ์	การกำหนดกลยุทธ์ในการรับนักศึกษาไม่เป็นไปตามเป้าหมาย ในด้านปริมาณ	$4 \times 4 = 16$ ความเสี่ยงระดับสูง	ระดับที่ไม่สามารถยอมรับได้โดยต้องจัดการความเสี่ยง เพื่อให้ อยู่ในระดับที่ยอมรับได้ต่อไป
2. ด้านการดำเนินงาน	1.พฤติกรรมที่ไม่เหมาะสม ขาดจิตสำนึก ความยั้งคิดและ รู้เท่าไม่ถึงการณ์ของนักศึกษา	$2 \times 5 = 10$ ความเสี่ยงระดับสูง	ระดับที่ไม่สามารถยอมรับได้โดยต้องจัดการความเสี่ยง เพื่อให้ อยู่ในระดับที่ยอมรับได้ต่อไป
	2.ภัยธรรมชาติ / อัคคีภัย ในชีวิตและทรัพย์สิน	$3 \times 4 = 12$ ความเสี่ยงระดับสูง	ระดับที่ไม่สามารถยอมรับได้โดยต้องจัดการความเสี่ยง เพื่อให้ อยู่ในระดับที่ยอมรับได้ต่อไป
3. ด้านการเงิน	ความโปร่งใสทางการเงินและงบประมาณ	$3 \times 4 = 12$ ความเสี่ยงระดับสูง	ระดับที่ไม่สามารถยอมรับได้โดยต้องจัดการความเสี่ยง เพื่อให้ อยู่ในระดับที่ยอมรับได้ต่อไป
4. ด้านกฎระเบียบหรือ กฎหมายที่เกี่ยวข้อง	1.นักศึกษาไม่ปฏิบัติตามกฎระเบียบ	$4 \times 3 = 12$ ความเสี่ยงระดับสูง	ระดับที่ไม่สามารถยอมรับได้โดยต้องจัดการความเสี่ยง เพื่อให้ อยู่ในระดับที่ยอมรับได้ต่อไป
	2.การเปลี่ยนแปลงกฎระเบียบและข้อกำหนดที่เกี่ยวข้องกับ มหาวิทยาลัย	$3 \times 4 = 12$ ความเสี่ยงระดับสูง	ระดับที่ไม่สามารถยอมรับได้โดยต้องจัดการความเสี่ยง เพื่อให้ อยู่ในระดับที่ยอมรับได้ต่อไป

ความเสี่ยงด้านกลยุทธ์

**แผนบริหารความเสี่ยง ด้านกลยุทธ์ ประจำปีงบประมาณ พ.ศ. 2560**

**กิจกรรม/กระบวนการหลัก**  แนะแนวการศึกษาในเขตกรุงเทพฯ ปริมณฑลและต่างจังหวัด

**หลักการและเหตุผล**  การดำเนินงานของมหาวิทยาลัยจำเป็นต้องมีกระบวนการจัดการเรียนการสอนที่มีคุณภาพ หากจำนวนนักศึกษาไม่เป็นไปตามเป้าหมาย ก็จะส่งผลกระทบต่อการศึกษาขาดแคลน

งบประมาณในการดำเนินงานของมหาวิทยาลัย

**ความเสี่ยง/ปัจจัยเสี่ยง**  *การกำหนดกลยุทธ์ในการรับนักศึกษาไม่เป็นไปตามเป้าหมายในด้านปริมาณ*

**ประเภทความเสี่ยง**

ด้านกลยุทธ์    ด้านการดำเนินงาน         ด้านการเงิน     ด้านกฎระเบียบหรือกฎหมายที่เกี่ยวข้อง

**เป้าหมายของการจัดการความเสี่ยง**

ลดโอกาส / ความถี่ที่จะเกิดความเสี่ยง     ลดระดับของผลกระทบที่อาจเกิดขึ้นจากความเสี่ยง

มาตรการ/แผนปฏิบัติการจัดการความเสี่ยงเพิ่มเติม	ขั้นตอนการดำเนินการ	ระยะเวลาดำเนินการ	งบประมาณ / ทรัพยากรที่ใช้ในการดำเนินการ	ผู้รับผิดชอบ	ระดับความเสี่ยง = โอกาส x ผลกระทบ
1. ลงพื้นที่ให้การแนะแนวนักศึกษาตามกลุ่มเป้าหมายโดยมีการดำเนินการในระยะสั้น ระยะกลาง และระยะยาว 2. ปรับปรุงเว็บไซต์เพื่อประชาสัมพันธ์นักศึกษา 3. จัดตั้งคณะกรรมการจัดทำสื่อออนไลน์ 4. มีเครือข่ายอาจารย์แนะแนว 5. มีทุนการศึกษา	1. แต่งตั้งคณะกรรมการดำเนินงานเพื่อประชุมและวางแผนการประชาสัมพันธ์หลักสูตร 2. แบ่งกลุ่มงานแนะแนวการศึกษาตามสายวิชาชีพ 3. ตามสถาบันการศึกษาบริเวณใกล้เคียงหรือตามที่หน่วยงานต้องการรวบรวมข้อมูลนำมาวิเคราะห์และรายงานผลสรุปให้ที่ประชุมคณะกรรมการบริหารรับทราบ	ปีงบประมาณ พ.ศ. 2560	1. เงินรายได้ 2. เงินงบประมาณแผ่นดิน	1. สำนักส่งเสริมวิชาการฯ 2. คณะ/วิทยาลัย 3. รองอธิการบดีฝ่ายบริหาร 4. รองอธิการบดีฝ่ายวิชาการ	<b>4 x 4 = 16</b>

ความเสี่ยงด้านการดำเนินงาน



**แผนบริหารความเสี่ยง ด้านการดำเนินงาน ประจำปีงบประมาณ พ.ศ. 2560**

**กิจกรรม/กระบวนการหลัก** ส่งเสริมและพัฒนาระบบคุณธรรมและจริยธรรม

**หลักการและเหตุผล** นักศึกษาที่มีพฤติกรรมที่ไม่เหมาะสม ขาดจิตสำนึก ความยั้งคิด และรู้เท่าไม่ถึงการณ์ เป็นปัญหาที่สำคัญอีกประการหนึ่ง ทุกภาคส่วนจะต้องเข้ามามีส่วนร่วมในการแก้ไขปัญหา

ทั้งในสถาบันครอบครัว ชุมชน และสังคม

**ความเสี่ยง/ปัจจัยเสี่ยง** 1. พฤติกรรมที่ไม่เหมาะสม ขาดจิตสำนึก ความยั้งคิด และรู้เท่าไม่ถึงการณ์ของนักศึกษา

**ประเภทความเสี่ยง**

ด้านกลยุทธ์     ด้านการดำเนินงาน     ด้านการเงิน     ด้านกฎระเบียบหรือกฎหมายที่เกี่ยวข้อง

**เป้าหมายของการจัดการความเสี่ยง**

ลดโอกาส / ความถี่ที่จะเกิดความเสี่ยง     ลดระดับของผลกระทบที่อาจเกิดขึ้นจากความเสี่ยง

มาตรการ/แผนปฏิบัติการ จัดการความเสี่ยงเพิ่มเติม	ขั้นตอนการดำเนินการ	ระยะเวลา ดำเนินการ	งบประมาณ / ทรัพยากร ที่ใช้ในการดำเนินการ	ผู้รับผิดชอบ	ระดับความเสี่ยง = โอกาส x ผลกระทบ
- มหาวิทยาลัยกำหนดนโยบายอย่าง เร่งด่วนเพื่อจัดทำแผนในการดำเนิน โครงการพัฒนาคุณธรรมจริยธรรมให้แก่ นักศึกษาโดยเน้นให้นักศึกษามีความรู้ ความเข้าใจและการปฏิบัติตนในสังคมให้ เหมาะสม	1.แต่งตั้งคณะกรรมการดำเนินงานด้านกิจการ นักศึกษาและกำหนดบทบาทหน้าที่ในการ ดำเนินงานและการกำกับดูแลให้ชัดเจน 2.คณะกรรมการจัดประชุมเพื่อกำหนดนโยบาย ด้านคุณธรรมจริยธรรมแก่นักศึกษา 3.พัฒนาแผนกลยุทธ์ด้านกิจการนักศึกษา โดย มุ่งเน้นเรื่องคุณธรรมเป็นหลักและจัดทำ แผนปฏิบัติการประจำปีโดยให้เป็นโครงการที่ ให้สาขาวิชาเข้ามามีส่วนร่วมในการดำเนินงาน และกำกับดูแลอย่างใกล้ชิด	ปีงบประมาณ พ.ศ. 2560	1. เงินรายได้ 2. เงินงบประมาณแผ่นดิน	1. กองพัฒนานักศึกษา 2. คณะ/วิทยาลัย 3. รองอธิการบดีฝ่าย กิจการนักศึกษา	$2 \times 5 = 10$

**แผนบริหารความเสี่ยง ด้านการดำเนินงาน ประจำปีงบประมาณ พ.ศ. 2560**

**กิจกรรม/กระบวนการหลัก** การอบรมและฝึกซ้อมแผนป้องกันอัคคีภัย

**หลักการและเหตุผล** มหาวิทยาลัย ได้ตระหนักถึงความจำเป็นในด้านความปลอดภัย และทรัพย์สินอันมีค่าของทางราชการ จึงกำหนดให้มีมาตรการอบรมป้องกันอัคคีภัยเพื่อเป็นการเตรียมความพร้อมป้องกันและบรรเทาการสูญเสีย และสามารถระงับเหตุได้อย่างถูกต้อง จึงต้องมีการอบรมและฝึกซ้อมแผนป้องกัน เมื่อเกิดเหตุอัคคีภัยให้กับบุคลากรและนักศึกษาในมหาวิทยาลัย

**ความเสี่ยง/ปัจจัยเสี่ยง** 2. ภัยธรรมชาติ/อัคคีภัย ในชีวิตและทรัพย์สิน

**ประเภทความเสี่ยง**

ด้านกลยุทธ์     ด้านการดำเนินงาน     ด้านการเงิน     ด้านกฎระเบียบหรือกฎหมายที่เกี่ยวข้อง

**เป้าหมายของการจัดการความเสี่ยง**

ลดโอกาส / ความถี่ที่จะเกิดความเสี่ยง     ลดระดับของผลกระทบที่อาจเกิดขึ้นจากความเสี่ยง

มาตรการ/แผนปฏิบัติการจัดการความเสี่ยงเพิ่มเติม	ขั้นตอนการดำเนินการ	ระยะเวลาดำเนินการ	งบประมาณ / ทรัพยากรที่ใช้ในการดำเนินการ	ผู้รับผิดชอบ	ระดับความเสี่ยง = โอกาส x ผลกระทบ
- ฝึกอบรมบุคลากรทุกระดับให้มีความพร้อมในการรับสถานการณ์จากอัคคีภัยได้อย่างถูกต้อง	1. สํารวจอาคารทุกอาคารและอุปกรณ์ต่างๆ 2. จัดทำโครงการขออนุมัติงบประมาณ 3. ดำเนินการตามกิจกรรม 4. ติดตามและประเมินผล	ปีงบประมาณ พ.ศ. 2560	เงินรายได้	1. กองอาคารสถานที่ฯ 2. สำนักงานอธิการบดี 3. รองอธิการบดีฝ่ายบริหาร	3 x 4 = 12

ความเสี่ยงด้านการเงิน

**แผนบริหารความเสี่ยง ด้านการเงิน ประจำปีงบประมาณ พ.ศ. 2560**

**กิจกรรม/กระบวนการหลัก** การควบคุมดูแลทางการเงินของมหาวิทยาลัย

**หลักการและเหตุผล** เนื่องจากสถาบันอุดมศึกษาได้รับมอบอำนาจให้สามารถจัดเก็บเงินรายได้เพื่อประโยชน์ในการจัดการภารกิจของหน่วยงานได้ มหาวิทยาลัยจึงต้องมีระบบการบริหารทางการเงินเพื่อลดความเสี่ยงอันอาจเกิดการทุจริตและมีการจัดการความเสี่ยง โดยทบทวนระบบการควบคุมการเงินและการคลังของมหาวิทยาลัยให้มีการควบคุมอย่างใกล้ชิดจากผู้บริหารมหาวิทยาลัย

**ความเสี่ยง/ปัจจัยเสี่ยง** *ความโปร่งใสทางการเงินและงบประมาณ*

**ประเภทความเสี่ยง**

ด้านกลยุทธ์     ด้านการดำเนินงาน     ด้านการเงิน     ด้านกฎระเบียบหรือกฎหมายที่เกี่ยวข้อง

**เป้าหมายของการจัดการความเสี่ยง**

ลดโอกาส / ความถี่ที่จะเกิดความเสี่ยง     ลดระดับของผลกระทบที่อาจเกิดขึ้นจากความเสี่ยง

มาตรการ/แผนปฏิบัติการ จัดการความเสี่ยงเพิ่มเติม	ขั้นตอนการดำเนินการ	ระยะเวลา ดำเนินการ	งบประมาณ / ทรัพยากรที่ใช้ใน การดำเนินการ	ผู้รับผิดชอบ	ระดับความเสี่ยง = โอกาส x ผลกระทบ
1. ปฏิบัติตามนโยบายสร้างค่านิยมคุณธรรม จริยธรรมและวินัยกับบุคลากรทั้งสายวิชาการ และสายสนับสนุน 2. เสริมสร้างความแข็งแกร่งแก่หน่วยงาน ต่อต้านการทุจริต 3. เสริมสร้างบุคลากรผู้มีอาชีพแต่ละสายงาน	1. แต่งตั้งคณะกรรมการบริหารการเงินและบัญชี 2. ควบคุมกำกับดูแลการปฏิบัติงานตามที่กำหนด 3. ติดตามการรายงานข้อมูลทางการเงินอย่างใกล้ชิด 4. มีการตรวจสอบการเคลื่อนไหวของสมุดบัญชีธนาคารจาก รายงานของธนาคารอย่างสม่ำเสมอ 5. สำเนาจัดส่งรายงานทางการเงินทั้งเงินงบประมาณและ เงินนอกงบประมาณประจำเดือนให้กลุ่มตรวจสอบภายใน ทุกเดือน ภายใน 15 วัน ของเดือนถัดไป 6. ให้สถาบันการเงินรับรองบัญชีทุกสิ้นเดือนและส่งให้ มหาวิทยาลัยและสำเนาให้ตรวจสอบภายใน (สำนักงานใหญ่)	ปีงบประมาณ พ.ศ. 2560	-	1. คณะ/วิทยาลัย 2. ผู้บริหารมหาวิทยาลัย	$3 \times 4 = 12$

ความเสี่ยงด้านกฎระเบียบ  
หรือกฎหมายที่เกี่ยวข้อง

**แผนบริหารความเสี่ยง ด้านกฎระเบียบหรือกฎหมายที่เกี่ยวข้อง ประจำปีงบประมาณ พ.ศ. 2560**

**กิจกรรม/กระบวนการหลัก** มาตรการปลูกจิตสำนึกและการกวดขันให้นักศึกษาปฏิบัติตามกฎ ระเบียบของมหาวิทยาลัย

**หลักการและเหตุผล** เพื่อให้นักศึกษาปฏิบัติตามกฎระเบียบของมหาวิทยาลัย เกิดภาพลักษณ์ที่ดีต่อองค์กร

**ความเสี่ยง/ปัจจัยเสี่ยง** 1. **นักศึกษาไม่ปฏิบัติตามกฎระเบียบ**

**ประเภทความเสี่ยง**

ด้านกลยุทธ์     ด้านการดำเนินงาน     ด้านการเงิน     ด้านกฎระเบียบหรือกฎหมายที่เกี่ยวข้อง

**เป้าหมายของการจัดการความเสี่ยง**

ลดโอกาส / ความถี่ที่จะเกิดความเสี่ยง     ลดระดับของผลกระทบที่อาจเกิดขึ้นจากความเสี่ยง

มาตรการ/แผนปฏิบัติการ จัดการความเสี่ยงเพิ่มเติม	ขั้นตอนการดำเนินการ	ระยะเวลา ดำเนินการ	งบประมาณ / ทรัพยากรที่ใช้ในการ ดำเนินการ	ผู้รับผิดชอบ	ระดับความเสี่ยง = โอกาส x ผลกระทบ
- หากนักศึกษาทำผิดร้ายแรงทำเรื่อง เสนอให้กองพัฒนานักศึกษาพิจารณา ตามระเบียบมหาวิทยาลัย	1. แต่งตั้งคณะกรรมการดำเนินการ 2. จัดทำแผนการจัดกิจกรรม 3. ดำเนินการตามแผน 4. รายงานผลการดำเนินงานให้ผู้บริหารรับทราบ	ปีงบประมาณ พ.ศ. 2560	เงินรายได้	1. กองพัฒนานักศึกษา 2. คณะ/วิทยาลัย 3. รองอธิการบดีฝ่าย กิจการนักศึกษา	4 x 3 = 12

**แผนบริหารความเสี่ยง ด้านกฎระเบียบหรือกฎหมายที่เกี่ยวข้อง ประจำปีงบประมาณ พ.ศ. 2560**

**กิจกรรม/กระบวนการหลัก** มหาวิทยาลัยมีการปฏิบัติงาน มีกฎ ระเบียบที่บุคลากรทุกคนในมหาวิทยาลัยต้องปฏิบัติ

**หลักการและเหตุผล** เพื่อให้บุคลากรได้ทราบถึง กฎ ระเบียบ ที่เปลี่ยนแปลงของมหาวิทยาลัย และสามารถปฏิบัติได้อย่างถูกต้อง

**ความเสี่ยง/ปัจจัยเสี่ยง** 2. การเปลี่ยนแปลงกฎระเบียบและข้อกำหนดที่เกี่ยวข้องกับมหาวิทยาลัย

**ประเภทความเสี่ยง**

ด้านกลยุทธ์     ด้านการดำเนินงาน     ด้านการเงิน     ด้านกฎระเบียบหรือกฎหมายที่เกี่ยวข้อง

**เป้าหมายของการจัดการความเสี่ยง**

ลดโอกาส / ความถี่ที่จะเกิดความเสี่ยง     ลดระดับของผลกระทบที่อาจเกิดขึ้นจากความเสี่ยง

มาตรการ/แผนปฏิบัติการ จัดการความเสี่ยงเพิ่มเติม	ขั้นตอนการดำเนินการ	ระยะเวลาดำเนินการ	งบประมาณ / ทรัพยากรที่ใช้ในการ ดำเนินการ	ผู้รับผิดชอบ	ระดับความเสี่ยง = โอกาส x ผลกระทบ
- ประชาสัมพันธ์ กฎ ระเบียบ ที่เปลี่ยนแปลงของมหาวิทยาลัย ที่เกี่ยวข้องกับบุคลากรให้ทราบ โดยทั่วถึง	1. แต่งตั้งคณะกรรมการดำเนินงานเพื่อประชุมวาง แผนการปฏิบัติงาน 2. จัดประชุมเพื่อสร้างความเข้าใจและชี้แจงระเบียบ ข้อบังคับของมหาวิทยาลัยร่วมกัน 3. ทบทวน กฎ ระเบียบ ข้อบังคับของมหาวิทยาลัย	ปีงบประมาณ พ.ศ. 2560	-	รองอธิการบดีฝ่ายบริหาร	3 x 4 = 12

## ข้อมูลประกอบการจัดทำ ความเสี่ยง ทั้ง 4 ด้าน และปัจจัยเสี่ยง

ความเสี่ยง	ปัจจัยเสี่ยง	ระดับความเสี่ยง โอกาส x ผลกระทบ	เกณฑ์ตัดสิน	หมายเหตุ
1. ด้านกลยุทธ์	การกำหนดกลยุทธ์ในการรับนักศึกษาไม่ เป็นไปตามเป้าหมาย ในด้านปริมาณ	$4 \times 4 = 16$ ความเสี่ยงระดับสูง	ระดับที่ไม่สามารถยอมรับได้โดย ต้องจัดการความเสี่ยง เพื่อให้อยู่ใน ระดับที่ยอมรับได้ต่อไป	<b>แผนการรับ</b> นักศึกษา ไม่เป็นไปตามที่กำหนด เนื่องจากมีแนวโน้มนักศึกษาลดลง ทุกมหาวิทยาลัย แนวโน้มของมหาวิทยาลัยลดลง ไม่เป็นไปตามเป้า <b>สำนักส่งเสริม</b> จำนวนนักศึกษาหลายคณะลดลง ตัวเลขการรับนักศึกษาจากทุกคณะแนวโน้มลดลง และมีแนวโน้มจะลดลงเรื่อยๆ <b>ข้อมูล ณ ก.พ.60</b> ข้อมูลจำนวนนักศึกษา ปี 60 น้อยกว่า ปี 59
2. ด้านการดำเนินงาน	1.พฤติกรรมที่ไม่เหมาะสม ขาดจิตสำนึก ความยั้งคิดและรู้เท่าไม่ถึงการณ์ของ นักศึกษา	$2 \times 5 = 10$ ความเสี่ยงระดับสูง	ระดับที่ไม่สามารถยอมรับได้โดย ต้องจัดการความเสี่ยง เพื่อให้อยู่ใน ระดับที่ยอมรับได้ต่อไป	<b>คณะวิทย</b> นักศึกษามีพฤติกรรมที่ไม่ดี มีการยกยอก ข้อมูลที่ออกสื่อและเป็นข่าวทำให้มหาวิทยาลัยเสียหาย เวลาค้นหาข้อมูลในเว็บไซต์(google) เกี่ยวกับ มหาวิทยาลัย ข้อมูลที่เป็นข่าวไม่ดีที่ทำให้มหาวิทยาลัย เสียชื่อเสียงจะปรากฏขึ้น ทำให้เกิดผลกระทบกับ มหาวิทยาลัยทำให้คนอยากมาเรียนน้อยลง
	2.ภัยธรรมชาติ /อค์ศึภย ในชีวิตและ ทรัพย์สิน	$3 \times 4 = 12$ ความเสี่ยงระดับสูง	ระดับที่ไม่สามารถยอมรับได้โดย ต้องจัดการความเสี่ยง เพื่อให้อยู่ใน ระดับที่ยอมรับได้ต่อไป	<b>จากสถิติ เรื่องอค์ศึภย</b> มหาวิทยาลัย เคยเกิดเหตุ อค์ศึภย ทำให้ทรัพย์สินของมหาวิทยาลัยเสียหาย และ เคยเกิดน้ำท่วม เมื่อปี พ.ศ. 2554 ซึ่งเกิดจากภย ธรรมชาติ และทำให้เกิดความเสียหายตามมาเป็นปัจจัย <u>ภายนอกที่เราไม่สามารถควบคุมได้</u>



3. ด้านการเงิน	ความโปร่งใสทางการเงินและงบประมาณ	$3 \times 4 = 12$ ความเสี่ยงระดับสูง	ระดับที่ไม่สามารถยอมรับได้โดยต้องจัดการความเสี่ยง เพื่อให้อยู่ในระดับที่ยอมรับได้ต่อไป	การทำแผนบริหารความเสี่ยง เพื่อป้องกันความเสี่ยงที่อาจเกิดขึ้น เช่น การป้องกันการทุจริตทางการเงิน ด้านผลประโยชน์ทับซ้อน งบประมาณที่ได้รับการจัดสรรมา บางครั้งไม่สามารถนำไปดำเนินการให้ตรงตามวัตถุประสงค์ได้
4. ด้านกฎระเบียบหรือกฎหมายที่เกี่ยวข้อง	1. นักศึกษาไม่ปฏิบัติตามกฎระเบียบ	$4 \times 3 = 12$ ความเสี่ยงระดับสูง	ระดับที่ไม่สามารถยอมรับได้โดยต้องจัดการความเสี่ยง เพื่อให้อยู่ในระดับที่ยอมรับได้ต่อไป	<b>คณะเทคโนโลยีอุตสาหกรรม</b> การรักษาระเบียบวินัยของนักศึกษา เนื่องจากการดื่มสุราในมหาวิทยาลัย ทำให้เกิดการทะเลาะวิวาทกัน เพราะไม่ปฏิบัติตามกฎ ระเบียบวินัยของนักศึกษาก่อให้เกิดความเสียหายทางด้านชีวิตและทรัพย์สิน
	2. การเปลี่ยนแปลงกฎระเบียบและข้อกำหนดที่เกี่ยวข้องกับมหาวิทยาลัย	$3 \times 4 = 12$ ความเสี่ยงระดับสูง	ระดับที่ไม่สามารถยอมรับได้โดยต้องจัดการความเสี่ยง เพื่อให้อยู่ในระดับที่ยอมรับได้ต่อไป	กฎระเบียบข้อบังคับของสภามหาวิทยาลัย เกี่ยวกับบุคลากรที่ไม่ได้ต่อสัญญา ซึ่ง กฎ ระเบียบ ไม่เอื้อต่อการทำงานคนที่ไม่ได้ตำแหน่งทางวิชาการ

ขั้นตอนการดำเนินการจัดทำแผนบริหารความเสี่ยง ประจำปีงบประมาณ พ.ศ. 2560

ที่	เกณฑ์มาตรฐาน	ระยะเวลา	ผู้รับผิดชอบ	ผลการดำเนินการ
1	การแต่งตั้งคณะกรรมการ/คณะทำงานบริหารความเสี่ยงโดยมีผู้บริหารระดับสูงและตัวแทนผู้รับผิดชอบพันธกิจหลักของสถาบันร่วมเป็นคณะกรรมการหรือคณะทำงาน	1 ต.ค.59	- กองนโยบายและแผน - มหาวิทยาลัย	ดำเนินการแล้ว
2	มีการวิเคราะห์และระบุความเสี่ยงและปัจจัยที่ก่อให้เกิดความเสี่ยงอย่างน้อย 3 ด้านตามบริบทของสถาบัน เช่น - ด้านทรัพยากร - ด้านยุทธศาสตร์/กลยุทธ์ - ด้านนโยบาย กฎหมาย ระเบียบ ข้อบังคับ - ด้านการปฏิบัติงาน - ด้านบุคลากร - ฯลฯ	9 ธ.ค.59	- ทุกหน่วยงาน - มหาวิทยาลัย	RM-1 RM-2 (ช่อง 1-5)
3	มีการประเมินโอกาสและผลกระทบของความเสี่ยงและจัดลำดับความเสี่ยงที่ได้จากการวิเคราะห์ในข้อ 2	ม.ค.60	- ทุกหน่วยงาน - มหาวิทยาลัย	RM-2 (ช่อง 7-9)
4	มีการจัดทำแผนบริหารความเสี่ยงที่มีระดับความเสี่ยงและดำเนินการตามแผน	ม.ค. – มี.ค.60	- ทุกหน่วยงาน - มหาวิทยาลัย - คณะกรรมการบริหารมหาวิทยาลัย	RM-2 (ช่อง 7-11) RM-3 แผนบริหารความเสี่ยง ม.ค. ก.พ.
5	มีการติดตามและประเมินผลการดำเนินงานตามแผนและรายงานต่อสภาสถาบันเพื่อพิจารณาอย่างน้อยปีละ 1 ครั้ง	เม.ย. – ก.ย. 60	- ทุกหน่วยงาน - มหาวิทยาลัย - คณะกรรมการบริหารมหาวิทยาลัย - คณะกรรมการสภามหาวิทยาลัย	RM-4 รายงานผลการดำเนินงานตามแผนบริหารความเสี่ยง RM-5 การติดตามผลการดำเนินงานตามแผนบริหารความเสี่ยง
6	มีการนำผลการประเมินและข้อเสนอแนะจากสภามหาวิทยาลัยไปใช้ในการปรับแผนหรือวิเคราะห์ความเสี่ยงในรอบปีถัดไป	ต.ค. – ธ.ค. 60	- คณะกรรมการบริหารมหาวิทยาลัย - คณะกรรมการสภามหาวิทยาลัย	ยังไม่ได้ดำเนินการ

## เอกสารอ้างอิง

- แนวทางการบริหารความเสี่ยงและแผนบริหารความเสี่ยง มหาวิทยาลัยราชภัฏพระนคร ประจำปีงบประมาณ พ.ศ. 2560
- คู่มือการบริหารความเสี่ยง มหาวิทยาลัยราชภัฏพระนคร ปีการศึกษา พ.ศ. 2560
- คู่มือการประเมินผลการปฏิบัติราชการ สำนักงานคณะกรรมการพัฒนาระบบราชการ ประจำปีงบประมาณ พ.ศ. 2560
- คู่มือการจัดระดับการกำกับดูแลองค์การภาครัฐตามหลักธรรมาภิบาลของการบริหารกิจการบ้านเมืองที่ดี (Good Governance Rating) สำนักงานคณะกรรมการพัฒนาระบบราชการ

“เป็นมหาวิทยาลัยที่เน้นการเรียนการสอนอย่างมีคุณภาพและได้มาตรฐานสากล  
ต่อการพัฒนาท้องถิ่นและสังคมไทยอย่างยั่งยืน”



## มหาวิทยาลัยราชภัฏพระนคร



เลขที่ 9 ถนนแจ้งวัฒนะ แขวงอนุสาวรีย์ เขตบางเขน กรุงเทพฯ 10220 โทรศัพท์ 0-2544-8000 โทรสาร 0-2522-6620

<http://www.pnru.ac.th>