

แผนบริหารความเสี่ยง



PNRU
Phranakhon Rajabhat University

**RISK
MANAGEMENT**

มหาวิทยาลัยราชภัฏพระนคร
ประจำปีงบประมาณ พ.ศ. 2561

ผ่านการพิจารณาเห็นชอบจากคณะกรรมการดำเนินงานของสภามหาวิทยาลัย ฝ่ายควบคุมความเสี่ยง วันศุกร์ที่ 18 พฤษภาคม 2561

คำนำ

คณะกรรมการบริหารความเสี่ยงของมหาวิทยาลัยราชภัฏพระนคร ได้จัดทำแผนบริหารความเสี่ยงของมหาวิทยาลัยราชภัฏพระนคร พ.ศ. 2561 ขึ้น เพื่อให้ผู้บริหารและผู้ปฏิบัติงานทุกฝ่ายของมหาวิทยาลัยราชภัฏพระนคร ได้มีแนวทางในการบริหารจัดการความเสี่ยงในระดับองค์กร ที่ชัดเจนมีแผนในการป้องกัน ลดโอกาส และผลกระทบที่อาจจะทำให้ผลการดำเนินงานไม่เป็นไปตามวัตถุประสงค์ เป้าหมาย และพันธกิจของมหาวิทยาลัยราชภัฏพระนคร และการบริหารความเสี่ยงเป็นตัวชี้วัดหนึ่งในการตรวจประเมินคุณภาพการศึกษาภายใน ระดับมหาวิทยาลัย (สกอ.) มุ่งเน้นให้สถาบันอุดมศึกษาต้องจัดให้มีระบบบริหารความเสี่ยงและความสามารถในการนำระบบบริหารความเสี่ยงขององค์กรลงสู่ภาคปฏิบัติ มหาวิทยาลัยราชภัฏพระนครจึงได้จัดทำแผนการบริหารความเสี่ยง ประจำปีงบประมาณ พ.ศ. 2561 ขึ้นโดยแบ่งความเสี่ยงออกเป็น 4 ด้าน ได้แก่ 1. ความเสี่ยงด้านกลยุทธ์ 2. ความเสี่ยงด้านการดำเนินงาน 3. ความเสี่ยงด้านการเงิน และ 4. ความเสี่ยงด้านกฎระเบียบ หรือกฎหมายที่เกี่ยวข้อง

โดยบุคลากรที่มีหน้าที่เกี่ยวข้องทุกฝ่ายมีส่วนร่วมในการวิเคราะห์ ตรวจสอบ และร่วมมือกันวางแผนป้องกันและควบคุมให้เหมาะสมกับการปฏิบัติภารกิจของมหาวิทยาลัยเพื่อให้ผู้ปฏิบัติงานทุกฝ่ายจะได้มีแนวทางในการบริหารความเสี่ยงระดับองค์กรที่ชัดเจน และสามารถนำไปประกอบการจัดทำแผนบริหารความเสี่ยงในระดับคณะ และสำนัก เพื่อลดสภาพปัญหาหรือหลีกเลี่ยงความเสี่ยงที่อาจสร้างความเสียหายหรือสูญเสียให้กับมหาวิทยาลัย คณะ สำนัก หรือเพื่อประโยชน์ต่อทางราชการต่อไป

ทั้งนี้ แผนบริหารความเสี่ยง ปีงบประมาณ พ.ศ. 2561 ฉบับนี้ได้ผ่านการพิจารณาเห็นชอบจากคณะกรรมการบริหารมหาวิทยาลัย (กบ.) ในการประชุมครั้งที่ 5/2561 เมื่อวันที่ 1 พฤษภาคม 2561 และผ่านการพิจารณาเห็นชอบจากจากคณะกรรมการดำเนินงานของสภามหาวิทยาลัย ฝ่ายควบคุมความเสี่ยง วันที่ 18 พฤษภาคม 2561

มหาวิทยาลัยราชภัฏพระนคร

สารบัญ

	หน้า
บทที่ 1 บทนำ	1
ปรัชญา วิสัยทัศน์ เป้าหมาย ค่านิยม อัตลักษณ์ และเอกลักษณ์มหาวิทยาลัยราชภัฏพระนคร	1
ประวัติมหาวิทยาลัยราชภัฏพระนคร	2
ข้อมูลพื้นฐานของมหาวิทยาลัยราชภัฏพระนคร	5
โครงสร้างการแบ่งส่วนราชการของมหาวิทยาลัยราชภัฏพระนคร	11
แผนยุทธศาสตร์มหาวิทยาลัยราชภัฏพระนคร พ.ศ. 2561	12
บทที่ 2 แนวทางการบริหารความเสี่ยง	14
องค์ประกอบการบริหารความเสี่ยงของมหาวิทยาลัยราชภัฏพระนคร	14
บทที่ 3 แผนบริหารความเสี่ยง	24
แผนบริหารความเสี่ยง	24
สรุปแผนบริหารความเสี่ยง	25
ข้อมูลประกอบการจัดทำความเสี่ยง ทั้ง 4 ด้าน และปัจจัยเสี่ยง	36
ขั้นตอนการดำเนินการจัดทำแผนบริหารความเสี่ยง ประจำปีงบประมาณ พ.ศ. 2561	38
ภาคผนวก	
ภาคผนวก ก ตัวอย่างที่ 5.1 การบริหารของสถาบันเพื่อการกำกับติดตามผลลัพธ์ตามพันธกิจกลุ่มสถาบันและเอกลักษณ์ของสถาบัน	39
ภาคผนวก ข คำสั่งแต่งตั้งคณะกรรมการการบริหารความเสี่ยง ประจำปีงบประมาณ พ.ศ. 2561	41
ภาคผนวก ค คำสั่งแต่งตั้งคณะกรรมการดำเนินงานของสภามหาวิทยาลัย ฝ่ายควบคุมความเสี่ยง	45

บทที่ 1

บทนำ

บริบทของการเปลี่ยนแปลงทางสังคมโลกที่รวดเร็วในยุคปัจจุบัน มหาวิทยาลัยราชภัฏพระนครในฐานะที่เป็นสถาบันอุดมศึกษาซึ่งมีภารกิจหลักที่จะต้องปฏิบัติ 4 ประการ คือ การผลิตบัณฑิต การวิจัย การให้บริการวิชาการแก่สังคม และการทำนุบำรุงศิลปและวัฒนธรรม โดยมีงบประมาณเป็นพลังในการขับเคลื่อนการพัฒนา มหาวิทยาลัย และมีแผนปฏิบัติงาน (Action Plan) เป็นกลไกการกำกับทิศทางไปสู่เป้าหมาย ดังนั้น มหาวิทยาลัยราชภัฏพระนครจึงได้จัดทำแผนงาน ประจำปีงบประมาณ พ.ศ. 2561 สอดคล้องตามแผนยุทธศาสตร์มหาวิทยาลัยราชภัฏพระนคร พ.ศ. 2561 เพื่อเป็นแนวทางในการพัฒนาตามปรัชญาและวิสัยทัศน์เพื่อไปสู่เป้าหมายของ มหาวิทยาลัย โดยคำนึงถึงบริบทที่เกี่ยวข้อง ดังต่อไปนี้

1. ปรัชญา วิสัยทัศน์ เป้าหมาย ค่านิยม อัตลักษณ์ และเอกลักษณ์มหาวิทยาลัยราชภัฏพระนคร
2. สถานภาพมหาวิทยาลัย
3. ข้อมูลพื้นฐานของมหาวิทยาลัยราชภัฏพระนคร
4. โครงสร้างการแบ่งส่วนราชการของมหาวิทยาลัยราชภัฏพระนคร

ปรัชญา วิสัยทัศน์ เป้าหมาย ค่านิยม อัตลักษณ์ และเอกลักษณ์มหาวิทยาลัยราชภัฏพระนคร

ปรัชญา	: สร้างคนดี มีปัญญา เพื่อการพัฒนาท้องถิ่น
วิสัยทัศน์	: เป็นมหาวิทยาลัยที่เน้นการเรียนการสอนอย่างมีคุณภาพและได้มาตรฐานสากลต่อการพัฒนาท้องถิ่นและสังคมไทยอย่างยั่งยืน
เป้าหมาย	: มีความเป็นไทยที่เป็นอัตลักษณ์ของชาติ
ค่านิยม	: สามัคคี มีจิตสาธารณะ เสียสละทำงานเพื่อส่วนรวม
อัตลักษณ์	: บัณฑิตเป็นคนดี มีความเป็นไทย ใฝ่รู้ และทำงานได้
เอกลักษณ์	: บูรณาการการศึกษา ศาสนา และวัฒนธรรมเพื่อการพัฒนาท้องถิ่นอย่างยั่งยืน

ประวัติมหาวิทยาลัยราชภัฏพระนคร

มหาวิทยาลัยราชภัฏพระนครเป็นสถาบันการผลิตครูแห่งแรกของประเทศ ซึ่งได้รับการสถาปนาโดยพระบาทสมเด็จพระจุลจอมเกล้าเจ้าอยู่หัว รัชกาลที่ 5 ในนาม “โรงเรียนฝึกหัดอาจารย์” เมื่อวันที่ 12 ตุลาคม พ.ศ. 2435 ณ บริเวณโรงเรียนเด็ก ตำบลสวนมะลิ ถนนบำรุงเมือง สังกัดกรมศึกษาธิการ กระทรวงธรรมการ มีบทบาทหน้าที่ผลิตครูเพื่อรองรับการขยายตัวของระบบราชการแบบใหม่ มีมิสเตอร์กรีนด์รอต ชาวอังกฤษเป็นอาจารย์ใหญ่คนแรก ในปีแรกมีนักเรียน 3 คน คือ นายนกยูง วิเศษกุล (พระยาสุรินทราชา) นายบุญรอด เศรษฐบุตร (พระยาภิรมย์ภักดี) และนายสุ่ม

พ.ศ. 2445 ได้ย้ายสถานที่ตั้งจากโรงเรียนเด็กไปอยู่ที่ตึกแมนนฤมิตร (ตึกแมนศึกษาสถานโรงเรียน วัดเทพศิรินทร์ในปัจจุบัน) เรียกชื่อว่า “โรงเรียนฝึกหัดอาจารย์เทพศิรินทร์” ใน พ.ศ. 2446 ได้เปิดโรงเรียนฝึกหัดครูเพิ่มขึ้นอีกหนึ่งแห่งที่โรงเรียนราชวิทยาลัยเก่า มีชื่อว่า “โรงเรียนฝึกหัดครูฝั่งตะวันตก” และ พ.ศ. 2449 กระทรวงธรรมการได้มีคำสั่งย้ายให้โรงเรียนฝึกหัดอาจารย์เทพศิรินทร์ไปรวมอยู่กับโรงเรียนฝึกหัดครู ฝั่งตะวันตก เรียกว่า “โรงเรียนฝึกหัดอาจารย์ฝั่งตะวันตก”

พ.ศ. 2456 โรงเรียนฝึกหัดอาจารย์ได้รวมเข้าสังกัดเป็นแผนกหนึ่งของโรงเรียนข้าราชการพลเรือน เรียกว่า “โรงเรียนฝึกหัดอาจารย์แผนกครูศึกษาของโรงเรียนข้าราชการพลเรือน” ต่อมาใน พ.ศ. 2458 ได้ย้ายนักเรียนไปเรียนที่วังใหม่ ตำบลปทุมวัน (กรีฑาสถานแห่งชาติในปัจจุบัน)

พ.ศ. 2459 พระบาทสมเด็จพระมงกุฎเกล้าเจ้าอยู่หัว มีพระบรมราชโองการประกาศประดิษฐานโรงเรียนข้าราชการพลเรือนของพระบาทสมเด็จพระจุลจอมเกล้าเจ้าอยู่หัว ขึ้นเป็นจุฬาลงกรณ์มหาวิทยาลัย โรงเรียนฝึกหัดอาจารย์จึงเป็นแผนกครูศึกษาของจุฬาลงกรณ์มหาวิทยาลัย และ พ.ศ. 2460 ทรงพระกรุณาโปรดเกล้าฯ ให้สถาปนากกรมมหาวิทยาลัยขึ้น กระทรวงธรรมการจึงย้ายโรงเรียนฝึกหัดอาจารย์ไปสังกัดกรมศึกษาธิการ แผนกวิชาสามัญศึกษา

พ.ศ. 2461 โรงเรียนฝึกหัดอาจารย์ได้เปลี่ยนชื่อเป็น “โรงเรียนฝึกหัดครู” เมื่อวันที่ 15 พฤษภาคม พ.ศ. 2461 เปิดสอนหลักสูตรประโยคครูประถม (ป.ป.) หลักสูตร 2 ปี รับนักเรียนจบ ม.6 และประกาศนียบัตรครูมูล ส่วนครูมัธยมนั้นส่งไปสมทบกับโรงเรียนมัธยมเบ็องปลายที่โรงเรียนสวนกุหลาบวิทยาลัย โรงเรียนมัธยมวัดเทพศิรินทร์ และโรงเรียนมัธยมวัดปทุมคงคา

พ.ศ. 2475 ได้ย้ายไปตั้งภายในบริเวณพระราชวังสนามจันทร์ จังหวัดนครปฐม เรียกว่า “โรงเรียนฝึกหัดครูประถมพระราชวังสนามจันทร์” ซึ่งมีศาลพระพิฆเนศอยู่แล้ว จึงได้นำรูปพระพิฆเนศเป็นตราสัญลักษณ์ประจำโรงเรียน ต่อมาใน พ.ศ. 2477 ได้ย้ายมาตั้งที่กองพันทหารราบที่ 6 ถนนศรีอยุธยา หลังวังปารุสกวัน (ปัจจุบันคือ กองพลที่ 1 รักษาพระองค์) เรียกว่า “โรงเรียนฝึกหัดครูประถมพระนคร” และใน พ.ศ. 2485 ได้ย้ายมาตั้งที่วังจันทร์เกษม ถนนประชาธิปไตย (ที่ตั้งครุสภาในปัจจุบัน)

พ.ศ. 2490 ได้เปลี่ยนชื่อโรงเรียนฝึกหัดครูประถมพระนครเป็น “โรงเรียนฝึกหัดครูพระนคร” ผลิตครูตามหลักสูตรประกาศนียบัตรประโยคครูประถม (ป.ป.) ใช้เวลาเรียน 3 ปี และ พ.ศ. 2498 ได้ใช้หลักสูตรใหม่ คือ หลักสูตรประกาศนียบัตรวิชาการศึกษา (ป.กศ.) เวลาเรียน 2 ปี แทนหลักสูตรเดิม (ป.ป. 3 ปี) ทั้งนี้เพื่อผลิตครูให้ทันกับความต้องการ

พ.ศ. 2499 ทางกรมได้ย้ายโรงเรียนฝึกหัดครูพระนครจากวังจันทรถมมาเปิดสอน ณ เลขที่ 3 หมู่ที่ 6 ถนนแจ้งวัฒนะ ตำบลอนุสาวรีย์ อำเภอบางเขน จังหวัดพระนคร หลังวัดพระศรีมหาธาตุวรมหาวิหาร เมื่อวันที่ 1 มิถุนายน พ.ศ. 2499 (ปัจจุบันเปลี่ยนเป็น เลขที่ 9 ถนนแจ้งวัฒนะ แขวงอนุสาวรีย์ เขตบางเขน กรุงเทพมหานคร) ในปีแรกต้องอาศัยอาคารเรียนของโรงเรียนวัดพระศรีมหาธาตุ (ปัจจุบัน คือ โรงเรียนมัธยมสาธิตวัดพระศรีมหาธาตุ มหาวิทยาลัยราชภัฏพระนคร) จนถึง พ.ศ. 2500 จึงได้ย้ายมาเรียนที่อาคารหลังแรก คือ อาคารเรียนรวมและปฏิบัติการคณะมนุษยศาสตร์และสังคมศาสตร์ในปัจจุบัน

พ.ศ. 2509 กระทรวงศึกษาธิการได้พัฒนาและยกฐานะโรงเรียนฝึกหัดครูพระนครขึ้นเป็น “วิทยาลัยครูพระนคร” เมื่อวันที่ 1 พฤษภาคม พ.ศ. 2509 จึงสามารถเปิดสอนหลักสูตรระดับประกาศนียบัตรวิชาการศึกษาชั้นสูง (ป.กศ.ชั้นสูง) ที่ใช้เวลาเรียน 2 ปีได้ และเพื่อสนองความต้องการของโรงเรียนมัธยมแบบประสม วิทยาลัยครูพระนคร จึงได้เปิดสอนวิชาเอกอุตสาหกรรมศิลป์ โดยรับนักศึกษาที่จบ ป.กศ. มาเรียนวิชาช่างยนต์ ช่างไฟฟ้า ช่างโลหะ ช่างก่อสร้าง และช่างปั้นดินเผา ต่อมาใน พ.ศ. 2512 จึงได้เปิดสอนวิชาเอกอื่น ๆ เพิ่มขึ้นอีก

พ.ศ. 2517 วิทยาลัยครูพระนครร่วมกับวิทยาลัยวิชาการศึกษาพระนคร ได้เปิดสอนประโยคครูอุดมศึกษาโดยใช้หลักสูตรของวิทยาลัยวิชาการศึกษา รับผิดชอบสำเร็จการศึกษา ป.กศ. ชั้นสูง หรืออนุปริญญามาเรียนต่อ 2 ปี เมื่อสำเร็จการศึกษาจะได้รับคุณวุฒิปริญญาการศึกษาบัณฑิต (กศ.บ.)

พ.ศ. 2518 ได้ประกาศใช้ พระราชบัญญัติวิทยาลัยครู เมื่อวันที่ 14 กุมภาพันธ์ พ.ศ. 2518 มีผลทำให้วิทยาลัยครูพระนครสามารถเปิดสอนได้ถึงระดับปริญญาตรี อยู่ภายใต้การบริหารของสภาการฝึกหัดครู ทำให้นักศึกษาที่เรียนหลักสูตรประโยคครูอุดมศึกษาตั้งแต่ พ.ศ. 2517 ในวิชาเอกภาษาไทย ภาษาอังกฤษ และอุตสาหกรรมศิลป์ สำเร็จการศึกษาระดับปริญญาครุศาสตรบัณฑิต (ค.บ.) เมื่อสิ้นปีการศึกษา 2518เป็นรุ่นแรก

พ.ศ. 2523 เปิดรับนักศึกษาระดับปริญญาครุศาสตรบัณฑิต หลักสูตร 4 ปี เป็นรุ่นแรก และใน พ.ศ. 2527 ได้ประกาศใช้พระราชบัญญัติวิทยาลัยครู (ฉบับที่ 2) ซึ่งเป็นฉบับแก้ไขเพิ่มเติม จึงสามารถเปิดสอนสาขาวิชาการอื่นนอกเหนือจากวิชาสี่ครู โดยสภาการฝึกหัดครูอนุมัติให้เปิดสอนใน 3 สาขาวิชา คือ สาขาวิชาการศึกษา สาขาวิชาวิทยาศาสตร์ และสาขาวิชาศิลปศาสตร์ และใน พ.ศ. 2528 สภาการฝึกหัดครูได้ออกข้อบังคับว่าด้วยกลุ่มวิทยาลัยครูเพื่อประโยชน์ในการดำเนินงานของวิทยาลัยครูร่วมกัน ให้วิทยาลัยครูรวมกันเป็นกลุ่มตามภูมิภาค เรียกว่า “สหวิทยาลัย” มีจำนวน 8 สหวิทยาลัย ซึ่งวิทยาลัยครูพระนครและวิทยาลัยครูในส่วนกลางที่ตั้งอยู่ในกรุงเทพมหานคร ทั้ง 6 แห่ง เรียกว่า “สหวิทยาลัยรัตนโกสินทร์”

พ.ศ. 2535 พระบาทสมเด็จพระเจ้าอยู่หัวภูมิพลอดุลยเดช ทรงพระกรุณาโปรดเกล้าฯ พระราชทานนาม “สถาบันราชภัฏ” แทนชื่อวิทยาลัยครูในสังกัดกรมการฝึกหัดครู กระทรวงศึกษาธิการ เมื่อวันที่ 14 กุมภาพันธ์ พ.ศ. 2535 และ วันที่ 24 มกราคม พ.ศ. 2538 ได้ประกาศใช้พระราชบัญญัติสถาบันราชภัฏในราชกิจจานุเบกษา จึงได้เปลี่ยนสถานะจากวิทยาลัยครูพระนครเป็น “สถาบันราชภัฏพระนคร” ตามพระราชบัญญัติสถาบันราชภัฏ พ.ศ. 2538 เมื่อวันที่ 25 มกราคม พ.ศ. 2538 และทรงพระกรุณาโปรดเกล้าฯ พระราชทานตราพระราชลัญจกรซึ่งเป็นตราประจำพระองค์มาเป็นตราสัญลักษณ์ประจำสถาบัน ต่อมาวันที่ 15 มิถุนายน พ.ศ. 2547 สถาบันราชภัฏพระนครได้มีสถานะเป็นนิติบุคคล ตามพระราชบัญญัติมหาวิทยาลัยราชภัฏ พ.ศ. 2547 จึงได้เปลี่ยนชื่อเป็น “มหาวิทยาลัยราชภัฏพระนคร” เพื่อปฏิบัติภารกิจสถาบันอุดมศึกษาเพื่อการพัฒนาท้องถิ่น มหาวิทยาลัยไทยเพื่อความเป็นไท เปิดสอนนักศึกษาทั้งระดับปริญญาตรี และบัณฑิตศึกษา

ข้อมูลพื้นฐานมหาวิทยาลัยราชภัฏพระนคร

ข้อมูลพื้นฐานของมหาวิทยาลัยราชภัฏพระนคร แบ่งเป็น 3 ส่วนได้แก่ ข้อมูลด้านบุคลากร ข้อมูลด้านนักศึกษา และข้อมูลด้านอาคารสถานที่ ดังนี้

1. **ข้อมูลด้านบุคลากร** มหาวิทยาลัยราชภัฏพระนครปรับโครงสร้างการบริหารงานภายใน โดยการยุบรวมและบูรณาการหน่วยงานที่ปฏิบัติหน้าที่คล้ายคลึงกันให้เป็นหน่วยงานหลักเดียวกันและเพิ่มหน่วยงานใหม่ให้สอดคล้องกับภารกิจของมหาวิทยาลัยที่ปรับเปลี่ยนให้สอดคล้องกับบทบาทของสถาบันอุดมศึกษา จึงปรับโครงสร้างกรอบอัตรากำลัง แบ่งตามหน้าที่เป็นบุคลากรสายวิชาการซึ่งมีหน้าที่ทำการสอน วิจัย และบริการวิชาการเป็นหลัก และบุคลากรสายสนับสนุนวิชาการ ดังนี้

1.1 **บุคลากรสายวิชาการ** จำแนกตาม ประเภทของบุคลากร ตำแหน่งทางวิชาการและระดับการศึกษา

ตารางที่ 1.1 จำนวนบุคลากรสายวิชาการ จำแนกตาม หน่วยงานและประเภทของบุคลากร

หน่วยงาน	ประเภท			
	ข้าราชการ(ครู)	พนักงานมหาวิทยาลัย (เงินงบประมาณแผ่นดิน)	พนักงานมหาวิทยาลัย (เงินรายได้)	รวม
1. วิทยาลัยการฝึกหัดครู	16	36	-	57
2. โรงเรียนมัธยมสาธิตฯ	-	17	14	31
3. คณะมนุษยศาสตร์และสังคมศาสตร์	28	91	-	119
4. คณะวิทยาการจัดการ	26	49	-	75
5. คณะวิทยาศาสตร์และเทคโนโลยี	29	65	-	94
6. คณะเทคโนโลยีอุตสาหกรรม	32	34	-	66
รวม	131	292	14	437

ที่มา : ข้อมูลจากกองบริหารงานบุคคล ณ วันที่ 12 กันยายน พ.ศ. 2560

ตารางที่ 1.2 จำนวนบุคลากรสายวิชาการ จำแนกตาม หน่วยงานและตำแหน่งทางวิชาการ

หน่วยงาน	ตำแหน่งทางวิชาการ				
	ศาสตราจารย์	รองศาสตราจารย์	ผู้ช่วยศาสตราจารย์	อาจารย์	รวม
1. วิทยาลัยการฝึกหัดครู	-	4	7	41	52
2. โรงเรียนมัธยมสาธิตฯ	-	-	-	31	31
3. คณะมนุษยศาสตร์และสังคมศาสตร์	-	2	19	98	119
4. คณะวิทยาการจัดการ	-	-	20	55	75
5. คณะวิทยาศาสตร์และเทคโนโลยี	-	2	29	63	94
6. คณะเทคโนโลยีอุตสาหกรรม	-	2	20	44	66
7. วิทยาลัยนานาชาติพระนคร	-	-	1	22	23
รวม	-	10	96	354	460

ที่มา : ข้อมูลจากกองบริหารงานบุคคล ณ วันที่ 12 กันยายน พ.ศ. 2560 และข้อมูลจากฝ่ายบริหารงานบุคคลวิทยาลัยนานาชาติพระนคร ณ วันที่ 31 สิงหาคม พ.ศ. 2560

ตารางที่ 1.3 จำนวนบุคลากรสายวิชาการ จำแนกตาม หน่วยงานและระดับการศึกษา

หน่วยงาน	ระดับการศึกษา				
	ปริญญาเอก	ปริญญาโท	ประกาศนียบัตร บัณฑิต	ปริญญาตรี	รวม
1. วิทยาลัยการฝึกหัดครู	25	27	-	-	52
2. โรงเรียนมัธยมสาธิตฯ	1	21	4	5	31
3. คณะมนุษยศาสตร์และสังคมศาสตร์	45	72	-	2	119
4. คณะวิทยาการจัดการ	37	38	-	-	75
5. คณะวิทยาศาสตร์และเทคโนโลยี	46	47	-	1	94
6. คณะเทคโนโลยีอุตสาหกรรม	22	43	-	1	66
7. วิทยาลัยนานาชาติพระนคร	2	19	-	2	23
รวม	178	267	4	11	460

ที่มา : ข้อมูลจากกองบริหารงานบุคคล ณ วันที่ 12 กันยายน พ.ศ. 2560 และข้อมูลจากฝ่ายบริหารงานบุคคลวิทยาลัยนานาชาติพระนคร ณ วันที่ 31 สิงหาคม พ.ศ. 2560

1.2 บุคลากรสายสนับสนุนวิชาการ จำแนกตาม หน่วยงาน ประเภทของบุคลากร

ตารางที่ 1.4 จำนวนบุคลากรสายสนับสนุนวิชาการ จำแนกตาม หน่วยงานและประเภทของบุคลากร

หน่วยงาน	ประเภท					รวม
	ข้าราชการ	พนักงาน ราชการ	ลูกจ้างประจำ	พนักงานมหาวิทยาลัย		
				เงินงบประมาณแผ่นดิน	เงินรายได้	
1. วิทยาลัยการฝึกหัดครู	1	1	-	6	4	12
2. คณะมนุษยศาสตร์และสังคมศาสตร์	1	-	-	7	8	16
3. คณะวิทยาการจัดการ	1	-	-	6	6	13
4. คณะวิทยาศาสตร์และเทคโนโลยี	1	2	-	9	11	23
5. คณะเทคโนโลยีอุตสาหกรรม	1	1	-	7	13	22
6. พุทธวิทยาลัย	-	-	-	2	1	3
7. วิทยาลัยชัยบาดาลพิพัฒน์	-	-	-	1	6	7
8. โรงเรียนมัธยมสาธิตฯ	-	1	-	6	11	18
9. สำนักงานอธิการบดี	8	1	-	52	51	112
10. สำนักส่งเสริมวิชาการและงานทะเบียน	2	-	-	21	13	36
11. สำนักศิลปะและวัฒนธรรม	1	-	-	5	5	11
12. สำนักวิทยบริการและเทคโนโลยีสารสนเทศ	1	-	-	17	19	37
13. สถาบันวิจัยและพัฒนา	1	-	-	4	3	8
14. สำนักงานประกันคุณภาพการศึกษา	-	-	-	3	2	5
15. ศูนย์ข้อมูลและการบริการ	-	-	-	3	2	5
16. กลุ่มตรวจสอบภายใน	1	-	-	2	3	6
17. สำนักงานสภามหาวิทยาลัย	-	-	-	3	1	4
18. สถาบันภาษา	-	-	-	1	3	4
19. กลุ่มงานการตลาดและธุรกิจรายได้	-	-	-	4	3	7
20. บัณฑิตวิทยาลัย	-	-	-	7	6	13
21. วิทยาลัยนานาชาติพระนคร	-	-	-	-	8	8
รวม	19	6	0	166	179	370

ที่มา : ข้อมูลจากกองบริหารงานบุคคล ณ วันที่ 12 กันยายน พ.ศ. 2560 และข้อมูลจากฝ่ายบริหารงานบุคคลวิทยาลัยนานาชาติพระนคร ณ วันที่ 31 สิงหาคม พ.ศ. 2560

2. ข้อมูลด้านนักศึกษา จำนวนนักศึกษาจากโครงการจัดการศึกษาภาคปกติ ภาคพิเศษ และโรงเรียนมัธยมศึกษา ประจำปีงบประมาณ พ.ศ. 2561

ตารางที่ 1.5 จำนวนนักศึกษา ภาคปกติ ภาคพิเศษ และจำนวนนักเรียนโรงเรียนมัธยมศึกษา ประจำปีงบประมาณ พ.ศ. 2561

ที่	คณะ/วิทยาลัย	จำนวนนักศึกษา (คน)	
		ภาคปกติ	ภาคพิเศษ
1	วิทยาลัยการฝึกหัดครู	2,573	-
2	คณะมนุษยศาสตร์และสังคมศาสตร์	3,611	766
3	คณะวิทยาการจัดการ	3,065	1,584
4	คณะวิทยาศาสตร์และสังคมศาสตร์	1,829	412
5	คณะเทคโนโลยีอุตสาหกรรม	1,283	369
6	บัณฑิตวิทยาลัย	-	804
7	วิทยาลัยนานาชาติพระนคร	238	-
8	โรงเรียนมัธยมศึกษา	966	-
รวมทั้งสิ้น		13,565	3,935

ที่มา : ข้อมูลจากสำนักส่งเสริมวิชาการและงานทะเบียน ณ วันที่ 18 สิงหาคม พ.ศ. 2560

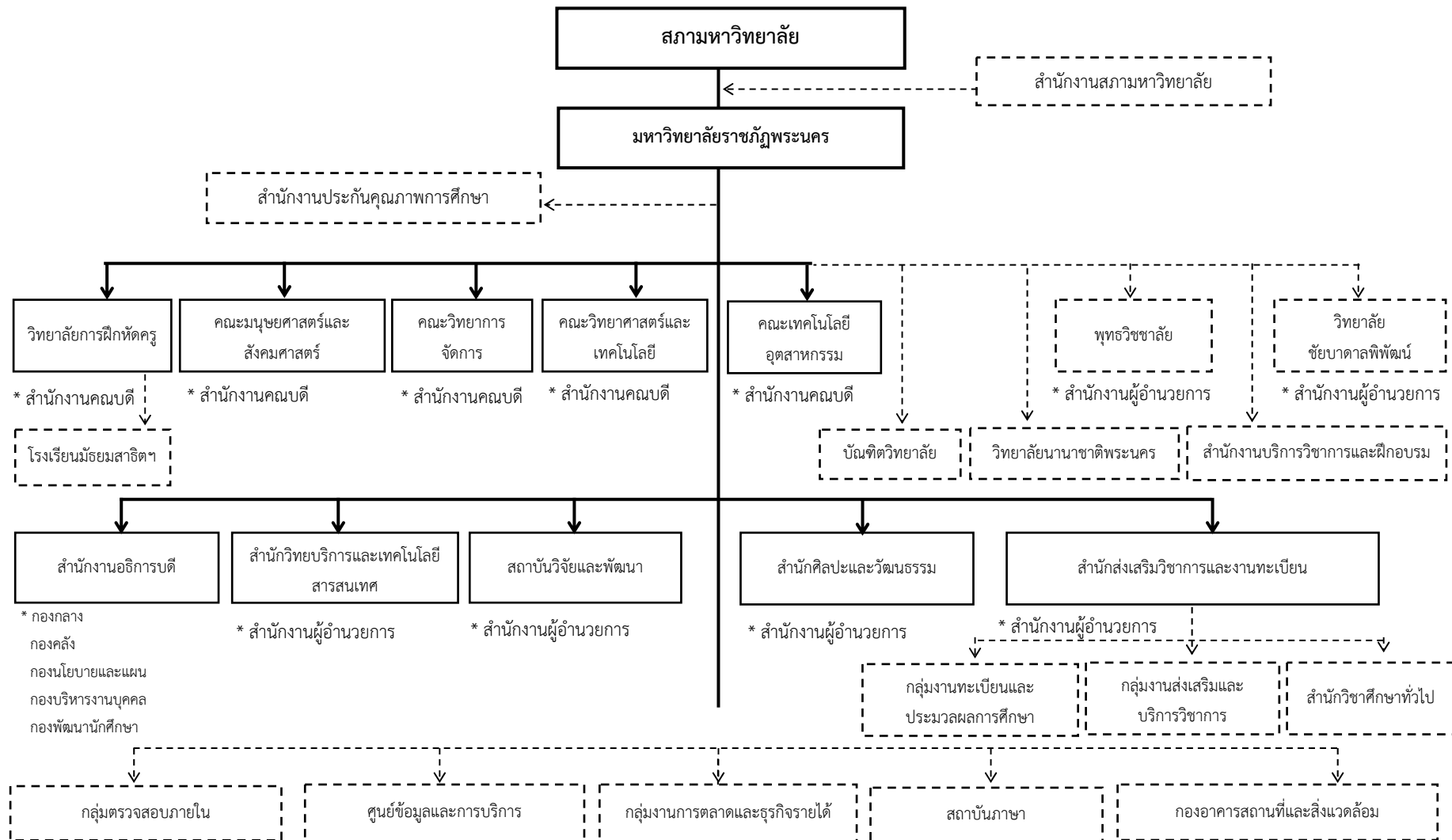
3. ข้อมูลด้านอาคารสถานที่มหาวิทยาลัยราชภัฏพระนคร ตั้งอยู่บนพื้นที่ จำนวน 198 ไร่ ด้านหลังวัดพระศรีมหาธาตุวรมหาวิหาร ติดกับถนนแจ้งวัฒนะ และพื้นที่อีก จำนวน 14 ไร่ ด้านข้างวัดพระศรีมหาธาตุวรมหาวิหาร ติดกับวงเวียนหลักสี่ มหาวิทยาลัยได้ทำการฟื้นฟูพัฒนาอาคารสถานที่ ปรับปรุงภูมิทัศน์ และสภาพแวดล้อมทางกายภาพ ให้มีความพร้อมสมบูรณ์เพื่อให้เกิดประโยชน์สูงสุดต่อการจัดการศึกษาและการใช้พื้นที่อย่างคุ้มค่า มีบรรยากาศแห่งการเรียนรู้ของนักเรียน นักศึกษา คณาจารย์ บุคลากร และชุมชน อีกทั้งเป็นแหล่งเรียนรู้สำหรับท้องถิ่น มีความพร้อมในการรองรับภารกิจของสถาบันอุดมศึกษาที่สมบูรณ์แบบ ทั้งการผลิตบัณฑิตให้มีคุณภาพ การวิจัย การบริการวิชาการแก่สังคม และการทำนุบำรุงศิลปะและวัฒนธรรมโดยมีอาคารทั้งหมด จำนวน 64 อาคาร และห้องสำหรับใช้งานต่าง ๆ ดังนี้

- a. ห้องเรียน จำนวน 265 ห้อง และห้องพักอาจารย์ จำนวน 161 ห้อง
- b. ห้องสำนักงาน จำนวน 119 ห้อง และห้องประชุม จำนวน 70 ห้อง
- c. อาคารที่ใช้เป็นอาคารเรียน 32 อาคาร
- d. ห้องปฏิบัติการต่าง ๆ เช่น ห้องคอมพิวเตอร์ ห้องปฏิบัติการเฉพาะสาขาวิชา รวมจำนวน 228 ห้อง

โครงสร้างการแบ่งส่วนราชการของมหาวิทยาลัยราชภัฏพระนคร

โครงสร้างการแบ่งส่วนราชการของมหาวิทยาลัยราชภัฏพระนคร เป็นไปตามกฎกระทรวงการจัดตั้งส่วนราชการในมหาวิทยาลัยราชภัฏพระนคร กระทรวงศึกษาธิการ พ.ศ. 2548 ดังแผนภาพที่ 1.1

แผนภาพที่ 1.1 โครงสร้างการแบ่งส่วนราชการของมหาวิทยาลัยราชภัฏพระนคร พ.ศ. 2561



_____ หมายถึง หน่วยงานที่จัดตั้งตามประกาศของกฎกระทรวงศึกษาธิการ พ.ศ. 2548

----- หมายถึง หน่วยงานที่จัดตั้งตามประกาศของมหาวิทยาลัยราชภัฏพระนคร โดยอนุมัติจากสภามหาวิทยาลัย

แผนยุทธศาสตร์มหาวิทยาลัยราชภัฏพระนคร ประจำปีงบประมาณ พ.ศ. 2561

แผนยุทธศาสตร์มหาวิทยาลัยราชภัฏพระนคร ประจำปีงบประมาณ พ.ศ. 2561 มีปรัชญา วิสัยทัศน์ เป้าหมาย ค่านิยม และมียุทธศาสตร์ตามเป้าประสงค์และกลยุทธ์เพื่อการพัฒนามหาวิทยาลัย ดังนี้

- ปรัชญา** : สร้างคนดี มีปัญญา เพื่อการพัฒนาท้องถิ่น
- วิสัยทัศน์** : เป็นมหาวิทยาลัยที่เน้นการเรียนการสอนอย่างมีคุณภาพและได้มาตรฐานสากล เพื่อการพัฒนาท้องถิ่นและสังคมไทยอย่างยั่งยืน
- เป้าหมาย** : มีความเป็นไทที่เป็นอัตลักษณ์ของชาติ
- ค่านิยม** : สามัคคี มีจิตสาธารณะ เสียสละทำงานเพื่อส่วนรวม
- อัตลักษณ์** : บัณฑิตเป็นคนดี มีความเป็นไทย ใฝ่รู้ และทำงานได้
- เอกลักษณ์** : บูรณาการการศึกษา ศาสนา และวัฒนธรรมเพื่อการพัฒนาท้องถิ่นอย่างยั่งยืน

มหาวิทยาลัยราชภัฏพระนคร กำหนดแผนยุทธศาสตร์ 5 ยุทธศาสตร์ ดังนี้

ยุทธศาสตร์ที่ 1 วิชาการก้าวไกล

เป้าประสงค์ บัณฑิตที่มีคุณภาพ

กลยุทธ์ 1 พัฒนากำกับมาตรฐานคุณภาพหลักสูตร และคุณภาพการจัดการเรียนรู้

กลยุทธ์ 2 พัฒนาศักยภาพอาจารย์

กลยุทธ์ 3 สร้างและพัฒนาคุณภาพบัณฑิตเพื่อตอบสนองชุมชนและสังคมในศวรรษที่ 21

ยุทธศาสตร์ที่ 2 วิจัยดีเด่น

เป้าประสงค์ 1 ผลงานวิจัยและนวัตกรรมเป็นที่ยอมรับ

กลยุทธ์ 1 พัฒนาระบบและกลไกการบริหารงานวิจัยหรืองานสร้างสรรค์

กลยุทธ์ 2 สร้างบุคลากรทางการวิจัย ผลงานวิจัย และนวัตกรรมเพื่อตอบสนองชุมชนท้องถิ่นและสังคมอย่างมีคุณภาพ

กลยุทธ์ 3 บูรณาการงานวิจัยกับการเรียน การสอน บริการวิชาการ ทำนุบำรุง สืบสาน ต่อยอดเพิ่มมูลค่าศิลปวัฒนธรรมและภูมิปัญญาท้องถิ่น

- ยุทธศาสตร์ที่ 3** มุ่งเน้นบริการวิชาการ
- เป้าประสงค์** มีบูรณาการการเรียนการสอน การวิจัย และศิลปวัฒนธรรมเพื่อการบริการวิชาการในการสร้างคุณภาพชีวิตที่ดีแก่ชุมชนท้องถิ่นและสังคม
- กลยุทธ์ 1 พัฒนาระบบกลไกการบริการวิชาการให้มีประสิทธิภาพ
- กลยุทธ์ 2 สร้างเครือข่ายและองค์ความรู้เพื่อการบริการวิชาการแก่ชุมชนและสังคม
- กลยุทธ์ 3 พัฒนาแหล่งเรียนรู้ ศาสตร์พระราชาในพื้นที่วิทยาลัยชัยบาดาลพัฒนา
- ยุทธศาสตร์ที่ 4** สืบสานศิลปวัฒนธรรม
- เป้าประสงค์** ส่งเสริมการทำนุบำรุงศาสนา พัฒนาศิลปวัฒนธรรม บูรณาการการเรียนการสอนเพื่อพัฒนานักศึกษา
- กลยุทธ์ 1 อารังรักษา สืบสานและเผยแพร่ศิลปวัฒนธรรม
- กลยุทธ์ 2 สร้างเครือข่ายด้านศิลปวัฒนธรรม
- กลยุทธ์ 3 การสร้างสรรค์ต่อยอด และเพิ่มมูลค่าภูมิปัญญาท้องถิ่น
- ยุทธศาสตร์ที่ 5** คุณธรรมนำพระนคร
- เป้าประสงค์** พัฒนาระบบการทำงานที่มีประสิทธิภาพตามหลักธรรมาภิบาลสู่ความเป็นองค์กรที่มีคุณภาพ
- กลยุทธ์ 1 พัฒนาระบบการบริหารให้มีประสิทธิภาพและมีธรรมาภิบาล
- กลยุทธ์ 2 พัฒนาปัจจัยสนับสนุนเพื่อเสริมสร้างคุณภาพการเรียนรู้
- กลยุทธ์ 3 พัฒนาศักยภาพ และยกระดับสวัสดิการของบุคลากร
- กลยุทธ์ 4 บริหารจัดการทรัพยากรให้เกิดความคุ้มค่าก่อให้เกิดรายได้และมีประสิทธิภาพ
- กลยุทธ์ 5 การสร้างภาพลักษณ์ที่ดีขององค์กร

บทที่ 2

แนวทางการบริหารความเสี่ยง

แนวทางการบริหารความเสี่ยง เป็นกระบวนการที่ใช้ในการระบุ วิเคราะห์ ประเมิน และจัดลำดับความเสี่ยงที่มีผลกระทบต่อการบรรลุวัตถุประสงค์ของกระบวนการทำงานของหน่วยงานของมหาวิทยาลัย รวมทั้งการบริหารจัดการความเสี่ยง โดยกำหนดแนวทางการควบคุม ป้องกัน หรือลดความเสี่ยงให้อยู่ในระดับที่ยอมรับได้

มหาวิทยาลัยราชภัฏพระนครได้เล็งเห็นความสำคัญของการนำแนวทางการบริหารความเสี่ยงมาใช้ในการตรวจสอบการดำเนินงานตามหลักธรรมาภิบาล สอดคล้องกับหลักเกณฑ์และวิธีบริหารกิจการบ้านเมืองที่ดี และวิธีบริหารกิจการบ้านเมืองที่ดีตามพระราชกฤษฎีกาว่าด้วยหลักเกณฑ์และวิธีบริหารกิจการบ้านเมืองที่ดี พ.ศ. 2546 มาตรา 9(3) กำหนดว่าส่วนราชการต้องจัดให้มีการติดตามและประเมินผลการปฏิบัติตามแผนปฏิบัติราชการตามหลักเกณฑ์และวิธีการที่ส่วนราชการกำหนดขึ้น โดยต้องสอดคล้องกับมาตรฐานที่สำนักงานคณะกรรมการพัฒนาระบบราชการ (ก.พ.ร.) กำหนด

การบริหารความเสี่ยงของมหาวิทยาลัยราชภัฏพระนครเริ่มดำเนินการในปีงบประมาณ พ.ศ. 2549 โดยมหาวิทยาลัยได้คัดเลือกการจัดทำระบบการบริหารความเสี่ยงเป็นตัวชี้วัดในการจัดทำคำรับรองการปฏิบัติราชการในมิติที่ 4 ด้านการพัฒนองค์กรและดำเนินการ ต่อมาจนถึงปีงบประมาณ พ.ศ. 2560 โดยมีกระบวนการในการวิเคราะห์ ประเมิน และระบุความเสี่ยงที่ยังหลงเหลืออยู่ และอาจเป็นความเสี่ยงที่เกิดขึ้นใหม่ จัดทำแผนบริหารความเสี่ยงของปีงบประมาณ พ.ศ. 2561 เพื่อดำเนินการให้บรรลุผลตามเป้าหมาย สร้างความเชื่อมั่นต่อสาธารณชนและผู้ที่เกี่ยวข้องว่า มหาวิทยาลัยได้ดำเนินการตามนโยบายยุทธศาสตร์ของมหาวิทยาลัย และมีการดำเนินงานที่มีการกำกับดูแลอย่างรอบคอบ มีประสิทธิภาพ ประสิทธิผล และเกิดความคุ้มค่าในการบริหารงาน จึงได้ดำเนินงานตามแนวทางการบริหารความเสี่ยง ซึ่งได้กำหนดองค์ประกอบการบริหารความเสี่ยงของมหาวิทยาลัยราชภัฏพระนคร เป็นทิศทางในการบริหารความเสี่ยง ดังนี้

องค์ประกอบการบริหารความเสี่ยงของมหาวิทยาลัยราชภัฏพระนคร

1. โครงสร้างการบริหารความเสี่ยงของมหาวิทยาลัย
2. นโยบาย วัตถุประสงค์และผู้รับผิดชอบการบริหารความเสี่ยง
3. การบริหารความเสี่ยง
4. กระบวนการบริหารความเสี่ยง

1. โครงสร้างการบริหารความเสี่ยงของมหาวิทยาลัย

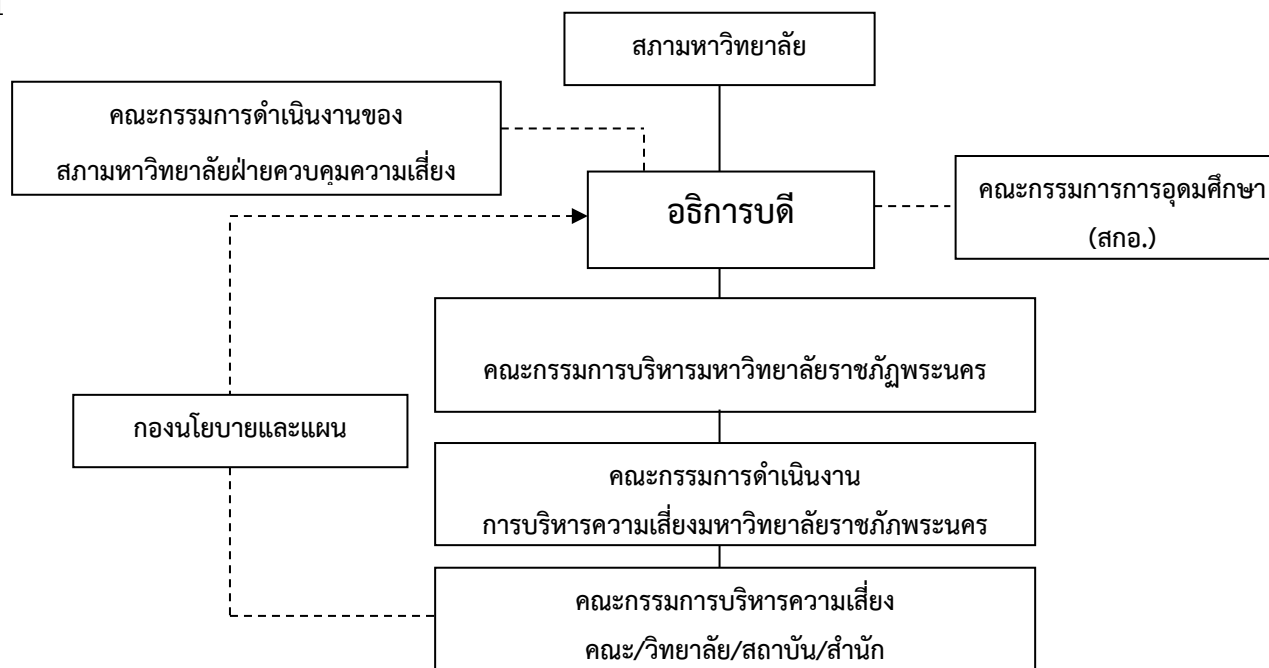
การบริหารความเสี่ยงเป็นองค์ประกอบของทุกกระบวนการในการดำเนินกิจกรรมตลอดจน มีความเชื่อมโยงกับทุกหน่วยงาน มหาวิทยาลัยจึงกำหนดโครงสร้างการบริหารความเสี่ยงเป็น 2 ระดับ ได้แก่ ระดับมหาวิทยาลัย และระดับคณะ/วิทยาลัย/สถาบัน/สำนัก ดังนี้

1.1 ระดับมหาวิทยาลัย รับผิดชอบโดย

1) คณะกรรมการบริหารงานควบคุมภายในและการบริหารความเสี่ยง ประกอบด้วย อธิการบดีเป็นประธานกรรมการ เจ้าหน้าที่ระดับอาวุโสที่ได้รับมอบหมายตามระเบียบคณะกรรมการตรวจเงินแผ่นดินว่าด้วยการกำหนดมาตรฐานการควบคุมภายใน พ.ศ. 2544 รองอธิการบดีฝ่ายบริหารจัดการเป็นรองประธานกรรมการ ผู้ช่วยอธิการบดี คณบดี/ผู้อำนวยการสำนัก/ผู้อำนวยการสถาบัน เป็นกรรมการบริหารงานภายใต้นโยบายและการกำกับดูแลของอธิการบดี และสภามหาวิทยาลัย

2) คณะกรรมการดำเนินงานการควบคุมภายในและการบริหารความเสี่ยง ระดับมหาวิทยาลัย ประกอบด้วย รองอธิการบดีฝ่ายสิทธิประโยชน์และการคลังเป็นประธาน ประธานกรรมการดำเนินการควบคุมภายในและการบริหารความเสี่ยงของแต่ละคณะ/วิทยาลัย/สำนัก/สถาบันเป็นกรรมการ ผู้อำนวยการสำนักงานอธิการบดี เป็นกรรมการและเลขานุการ ดำเนินงานภายใต้การกำกับดูแลของคณะกรรมการบริหารงานควบคุมภายในและการบริหารความเสี่ยง

1.2 ระดับคณะ/ วิทยาลัย/ สำนัก /สถาบัน/หรือหน่วยงานเทียบเท่า รับผิดชอบโดยคณะกรรมการควบคุมภายในและการบริหารความเสี่ยงของคณะ/วิทยาลัย/สำนัก/สถาบัน หรือหน่วยงานเทียบเท่า ประกอบด้วย คณะกรรมการบริหารงานควบคุมภายในและการบริหารความเสี่ยง ของแต่ละคณะ/วิทยาลัย/สำนัก/สถาบัน เป็นประธานกรรมการ และผู้แทนหน่วยงานเป็นกรรมการ ดำเนินการภายใต้การกำกับดูแลของคณบดี/ผู้อำนวยการ/ผู้อำนวยการสถาบัน โดยมีแผนผังโครงสร้างการบริหารความเสี่ยงดังแสดงในภาพที่ 2.1



แผนภาพที่ 2.1 โครงสร้างการบริหารความเสี่ยงมหาวิทยาลัยราชภัฏพระนคร

2. นโยบาย วัตถุประสงค์ และผู้รับผิดชอบการบริหารความเสี่ยง

2.1 นโยบายการบริหารความเสี่ยง

เพื่อให้มหาวิทยาลัยราชภัฏพระนครมีระบบในการบริหารความเสี่ยง โดยการบริหารปัจจัยและควบคุมกิจกรรม รวมทั้งกระบวนการดำเนินงานต่างๆ เพื่อลดมูลเหตุของแต่ละโอกาสที่มหาวิทยาลัยฯ จะเกิดความเสียหาย ในระดับความเสี่ยงและขนาดของความเสียหายที่จะเกิดขึ้นในอนาคตอยู่ในระดับที่ยอมรับได้ โดยคำนึงถึงการบรรลุเป้าหมายของมหาวิทยาลัยฯ ตามแผนยุทธศาสตร์ที่สำคัญ มหาวิทยาลัยจึงกำหนดนโยบายการบริหารความเสี่ยงดังนี้

- 1) ให้มีการบริหารความเสี่ยงทั่วทั้งองค์กรแบบบูรณาการ โดยมีการจัดการอย่างเป็นระบบ และต่อเนื่อง
- 2) ให้มีการกำหนดกระบวนการการบริหารความเสี่ยงที่เป็นระบบมาตรฐานเดียวกันทั่วทั้งองค์กร
- 3) ให้มีการติดตามประเมินผลการบริหารความเสี่ยงที่มีการทบทวนและปรับปรุงอย่างสม่ำเสมอ
- 4) ให้มีการนำเทคโนโลยีสารสนเทศมาใช้ในการจัดการที่ดี
- 5) ให้มีการบริหารความเสี่ยงเป็นส่วนหนึ่งของการดำเนินการตามปกติ
- 6) ให้มีการนำการดำเนินงานตามภารกิจหลักและโครงการ/กิจกรรม ตามแผนปฏิบัติงานประจำปีงบประมาณของทุกหน่วยงาน มาวิเคราะห์ปัจจัยเสี่ยง

2.2 วัตถุประสงค์การบริหารความเสี่ยง

- 1) เพื่อลดความเสี่ยงในการดำเนินงาน การบริหารงาน และเพื่อป้องปรามการทุจริตในขั้นตอนการดำเนินงาน
- 2) เพื่อให้สามารถลดมูลเหตุของโอกาสที่จะเกิดความเสียหาย และลดขนาดของความเสียหายที่จะเกิดขึ้นในอนาคตให้อยู่ในระดับความเสี่ยงที่ยอมรับได้ ควบคุมได้และตรวจสอบได้
- 3) เพื่อทบทวนและเสนอแนะมาตรการแนวทางการแก้ไขปรับปรุงและป้องกันความเสี่ยงที่เกิดขึ้น
- 4) เพื่อให้มหาวิทยาลัยมีผลการดำเนินงานบรรลุเป้าหมายตามแผนยุทธศาสตร์มหาวิทยาลัย

หน้าที่และความรับผิดชอบตามโครงสร้างการบริหารความเสี่ยง

ผู้เกี่ยวข้อง	หน้าที่และความรับผิดชอบ
สภามหาวิทยาลัย	<ol style="list-style-type: none"> ส่งเสริมให้มีการบริหารความเสี่ยง กำกับนโยบายและดูแลการดำเนินงานของการบริหารความเสี่ยงระดับมหาวิทยาลัย
คณะกรรมการดำเนินงานของสภามหาวิทยาลัยฝ่ายควบคุมความเสี่ยง	<ol style="list-style-type: none"> กำกับกรอบการดำเนินงานด้านการควบคุมความเสี่ยง ควบคุม ดูแล ประเมินผล กลั่นกรอง และติดตามผลการดำเนินงาน
อธิการบดี	<ol style="list-style-type: none"> กำหนดนโยบายและแนวทางการบริหารความเสี่ยงให้ได้รับการปฏิบัติทั่วทั้งมหาวิทยาลัย กำกับและติดตามผลการดำเนินงานการบริหารความเสี่ยง ให้ความเห็นชอบแผนการบริหารความเสี่ยง เสนอรายงานการบริหารความเสี่ยงต่อคณะกรรมการสภามหาวิทยาลัย สกอ./สมศ.
คณะกรรมการบริหารมหาวิทยาลัย	<ol style="list-style-type: none"> ส่งเสริมให้มีบริหารความเสี่ยง ทั่วทั้งมหาวิทยาลัยโดยการ กำหนดนโยบาย แนวทางการดำเนินการบริหารความเสี่ยง ให้ความเห็นชอบในแผนบริหารความเสี่ยงของมหาวิทยาลัย ติดตามและพิจารณาประเมินผลการบริหารความเสี่ยงของมหาวิทยาลัย รายงานผลการบริหารความเสี่ยงของมหาวิทยาลัยต่อสภามหาวิทยาลัย เพื่อดำเนินการตามระเบียบต่อไป แต่งตั้งอนุกรรมการหรือคณะทำงานเพื่อปฏิบัติหน้าที่เกี่ยวกับการบริหารความเสี่ยง อื่น ๆ ตามที่มหาวิทยาลัยมอบหมาย
คณะกรรมการดำเนินงานการบริหารความเสี่ยงระดับมหาวิทยาลัย	<ol style="list-style-type: none"> ส่งเสริมให้มีการบริหารความเสี่ยง ทั่วทั้งมหาวิทยาลัยโดยการกำหนดนโยบายแนวทางการดำเนินงานการบริหารความเสี่ยง ให้ความเห็นชอบในแผนการบริหารความเสี่ยงของมหาวิทยาลัย ติดตาม และพิจารณาประเมินผลการบริหารความเสี่ยงของมหาวิทยาลัย รายงานผลการบริหารความเสี่ยงของมหาวิทยาลัยต่อคณะกรรมการบริหารมหาวิทยาลัย อื่น ๆ ตามที่มหาวิทยาลัยมอบหมาย

3. การบริหารความเสี่ยง

ความเสี่ยง หมายถึง เหตุการณ์ ที่อาจเกิดขึ้นภายใต้สถานการณ์ที่ไม่แน่นอน และจะส่งผลกระทบต่อ หรือสร้างความเสียหาย ความล้มเหลว หรือโอกาสที่จะบรรลุความสำเร็จต่อการบรรลุเป้าหมายและวัตถุประสงค์ ทั้งในระดับองค์กร ระดับหน่วยงาน และระดับบุคคลได้ ทั้งนี้เพื่อให้มหาวิทยาลัยสามารถบรรลุวัตถุประสงค์ได้โดยมีประสิทธิภาพมากขึ้น ซึ่งการจัดการความเสี่ยงมีหลายวิธี ดังนี้

การจัดการความเสี่ยง วิธีการจัดการตอบสนองความเสี่ยง จำแนกเป็น 4 ประเภท (4T of Risk Responses)

วิธีการบริหาร/จัดการความเสี่ยง	ศัพท์ที่นิยมใช้ทั่วไป (กรมบัญชีกลาง)	แนวคิด 4 T
<p>1. การยอมรับความเสี่ยง หมายถึง การวิเคราะห์แล้วเห็นว่าไม่มีวิธีการ จัดการความเสี่ยงใดเลยที่เหมาะสม เนื่องจากต้นทุนการจัดการความเสี่ยงสูงกว่าประโยชน์ที่จะได้รับ อาจต้องยอมรับความเสี่ยง แต่ควรมีมาตรการติดตามอย่างใกล้ชิดเพื่อรองรับผลที่จะเกิดขึ้น</p>	Risk Acceptance (Accept)	Take
<p>2. การลด/การควบคุมความเสี่ยง หมายถึงการลดความเสี่ยงโดยการเพิ่มเติม หรือเปลี่ยนแปลงขั้นตอนบางส่วนของกิจกรรมหรือโครงการที่นำไปสู่เหตุการณ์ที่เป็นความเสี่ยง ตัวอย่างเช่น</p> <ul style="list-style-type: none"> - ลดความน่าจะเป็นที่เหตุการณ์ที่เป็นความเสี่ยงจะเกิดขึ้น เช่น การฝึกอบรมบุคลากรให้มี ความรู้เพียงพอ การกำหนดผู้จัดจ้างและผู้รับมอบงาน ให้แยกจากกัน - ลดระดับความรุนแรงของผลกระทบเมื่อเหตุการณ์ที่เป็นความเสี่ยงเกิดขึ้น เช่น การติดตั้งเครื่องดับเพลิง การ back up ข้อมูลเป็นระยะๆการมี server สำรอง 	Risk Reduction (Control)	Treat
<p>3. การกระจาย หรือโอน ความเสี่ยง หมายถึง ยกภาระในการเผชิญหน้ากับ เหตุการณ์ที่เป็นความเสี่ยงและการจัดการกับความเสี่ยงให้ผู้อื่น มิได้ เป็นการลดความเสี่ยงที่จะเกิดขึ้น แต่เป็นการรับประกันว่าเมื่อเกิดความเสียหายแล้ว องค์กรจะได้รับการชดใช้จากผู้อื่นตัวอย่างเช่น</p> <ul style="list-style-type: none"> - การทำประกัน คือ การจ่ายเงินเพื่อป้องกันตนเองและสินทรัพย์จากเหตุการณ์ที่ไม่คาดคิด เช่น การทำประกันภัย ประกันชีวิต ประกันอัตรา แลกเปลี่ยน - การทำสัญญา คือ การทำข้อตกลงต่างๆทั้งในปัจจุบันและอนาคต เช่น การทำสัญญาซื้อขายล่วงหน้าการจัดจ้างหน่วยงานอื่นให้ดำเนินการแทน 	Risk Sharing (Transfer)	Transfer
<p>4. การหลีกเลี่ยงความเสี่ยง หมายถึง - ปฏิเสธและหลีกเลี่ยงโอกาสที่จะเกิดความเสียหาย โดยการหยุด ยกเลิก หรือเปลี่ยนแปลง กิจกรรมหรือโครงการที่จะนำไปสู่เหตุการณ์ที่เป็นความเสี่ยง เช่น การเปลี่ยนแผนการสร้างรถไฟฟ้า เป็นรถ BRTในเส้นทาง ที่ไม่คุ้มทุน การยกเลิกโครงการที่สร้างผลกระทบต่อสิ่งแวดล้อมให้ชุมชน</p> <ul style="list-style-type: none"> - ข้อเสีย คือ อาจส่งผลกระทบต่อให้เกิดการเปลี่ยนแปลงในแผนงานขององค์กรมากเกินไปจนไม่สามารถมุ่งไปสู่เป้าหมายที่วางไว้ได้ 	Risk Avoidance (Avoid)	Terminate

มหาวิทยาลัยราชภัฏพระนครโดยคณะกรรมการบริหารความเสี่ยงได้กำหนดการประเมินและการบริหารความเสี่ยง ตามที่สำนักงานคณะกรรมการการอุดมศึกษา (สกอ.) ได้กำหนดแนวทางการดำเนินการของมหาวิทยาลัยตามเกณฑ์การประกันคุณภาพการศึกษาภายใน ซึ่งกำหนดให้มหาวิทยาลัยวิเคราะห์ปัจจัยเสี่ยงในรอบปีที่ผ่านมา สำหรับปีงบประมาณ พ.ศ. 2561มหาวิทยาลัยสุพรรณบุรีวิเคราะห์ปัจจัยเสี่ยง ประกอบด้วย ความเสี่ยงด้านกลยุทธ์ความเสี่ยงด้านการดำเนินงานความเสี่ยงด้านการเงิน และความเสี่ยงด้านกฎระเบียบ หรือกฎหมายที่เกี่ยวข้อง โดยมีรายละเอียดดังนี้

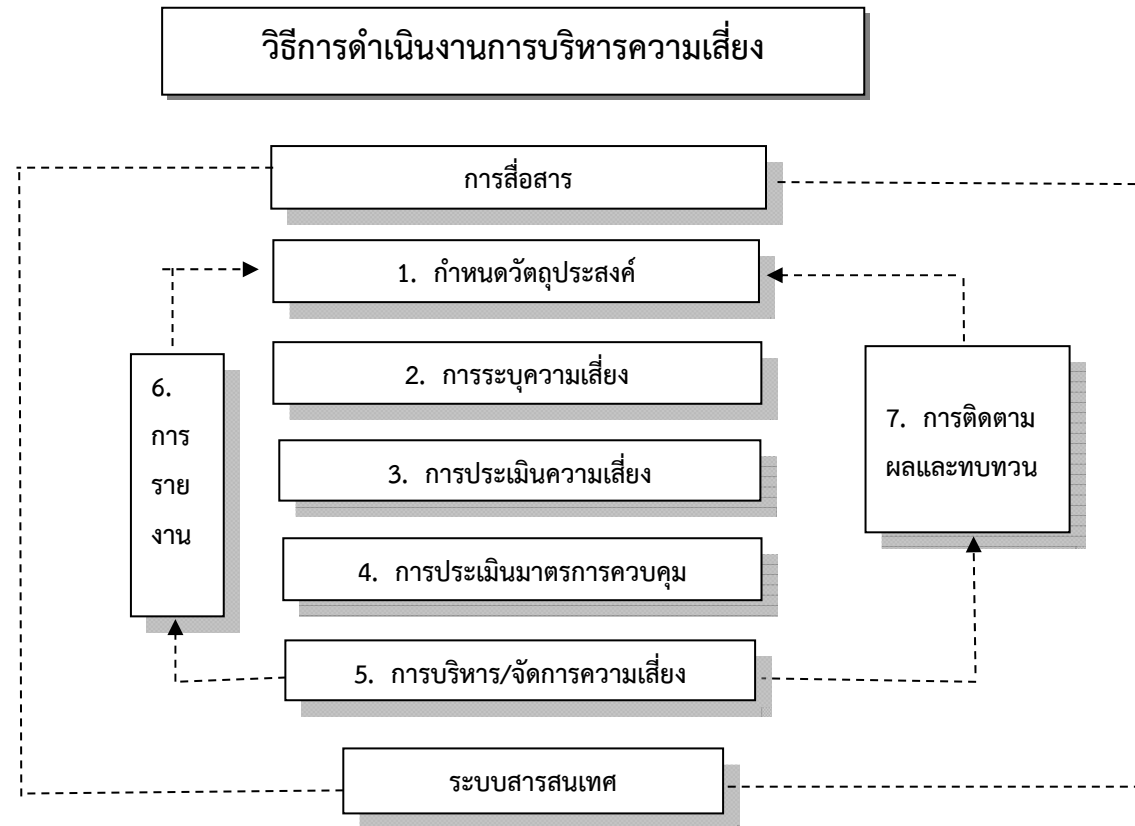
ความเสี่ยงในการบริหารของมหาวิทยาลัย หมายถึง เหตุการณ์ที่ไม่พึงประสงค์หรือภาวะคุกคาม หรือปัญหาอุปสรรคที่จะส่งผลกระทบต่อทำให้วัตถุประสงค์หรือเป้าหมายเบี่ยงเบนไป หรือสถานการณ์ที่อาจเกิดขึ้นและเป็นอุปสรรคต่อการบรรลุถึงเป้าหมาย

คำนิยามความเสี่ยง
1. ความเสี่ยงด้านกลยุทธ์ คือ ความเสี่ยงที่เกิดจากการกำหนดแผนกลยุทธ์ แผนดำเนินงานที่นำไปปฏิบัติไม่เหมาะสมหรือไม่สอดคล้องกับปัจจัยภายในและสภาพแวดล้อมภายนอก อันส่งผล กระทบต่อการบรรลุวิสัยทัศน์ พันธกิจ หรือ สถานะขององค์กร
2. ความเสี่ยงด้านการดำเนินงาน คือ ความเสี่ยงที่เกิดจากการปฏิบัติงานทุก ๆ ขั้นตอนโดยครอบคลุมถึงปัจจัยที่เกี่ยวข้องกับกระบวนการ อุปกรณ์ เทคโนโลยีสารสนเทศ บุคลากรในการปฏิบัติงาน เป็นต้น
3. ความเสี่ยงด้านการเงิน คือ ความเสี่ยงที่เกิดจากการเบิกจ่ายงบประมาณไม่เป็นไปตามแผน งบประมาณถูกตัด งบประมาณที่ได้รับไม่สอดคล้องกับสถานการณ์ของภารกิจที่เปลี่ยนแปลงไปทำให้การจัดสรรไม่เพียงพอ
4. ความเสี่ยงด้านกฎระเบียบ หรือกฎหมายที่เกี่ยวข้อง คือ ความเสี่ยงที่เกิดจากการไม่สามารถปฏิบัติตามกฎระเบียบ หรือ กฎหมายที่เกี่ยวข้องได้ หรือ กฎหมายที่มีอยู่ไม่เหมาะสมหรือเป็นอุปสรรคต่อ การปฏิบัติงาน

4. กระบวนการบริหารความเสี่ยง

กระบวนการบริหารความเสี่ยง เป็นกระบวนการที่ใช้ในการระบุ วิเคราะห์ ประเมิน และจัดระดับความเสี่ยงที่มีผลกระทบต่อการบรรลุวัตถุประสงค์ โดยกำหนดแนวทางควบคุมเพื่อป้องกันหรือลดความเสี่ยงให้อยู่ในระดับที่ยอมรับได้

กระบวนการในการบริหารความเสี่ยงนั้นไม่ใช่กระบวนการที่สร้างขึ้น และอยู่ด้วยตนเองอย่างเป็นอิสระเพียงลำพังได้ แต่จะเป็นกระบวนการที่สร้างขึ้น โดยมีขั้นตอนที่ช่วยเสริมการทำงานร่วมกับโครงการหรือภาระงานที่หน่วยงานปฏิบัติงานอยู่ให้เป็นไปด้วยความราบรื่นหรือป้องกันโอกาสที่จะเกิดความเสี่ยงและเป็นปัญหาที่จะเกิดขึ้นในอนาคต การบริหารความเสี่ยงนี้จะเป็นการคาดการณ์อนาคตอย่างมีเหตุผลมีหลักการและหาทางลดป้องกันความเสียหายในการทำงานของโครงการเดิมแต่ละขั้นตอนไว้ก่อนล่วงหน้า ซึ่งมีวิธีการดำเนินงานการบริหารความเสี่ยง ดังแผนภาพที่ 2.2



แผนภาพที่ 2.2 วิธีการดำเนินงานการบริหารความเสี่ยง

วิธีการดำเนินงานการบริหารความเสี่ยง ประกอบด้วย 7 ขั้นตอน ดังนี้

1. **การกำหนดวัตถุประสงค์** เป็นการกำหนดวัตถุประสงค์และกลยุทธ์ที่ชัดเจนของ โครงการ/กิจกรรม ตามแผนการปฏิบัติงานประจำปีและแผนปฏิบัติราชการ 4 ปี ของมหาวิทยาลัยฯ หรือ คณะ/สำนัก/สถาบัน ตั้งแต่ระดับมหาวิทยาลัยจนถึงระดับกิจกรรมโดยวัตถุประสงค์ระบุถึงสิ่งที่มหาวิทยาลัยหรือหน่วยงานคาดหวังที่จะประสบความสำเร็จ

2. **การระบุความเสี่ยง** เป็นการระบุเหตุการณ์ใดๆ ทั้งที่มีผลดี และผลเสียต่อการบรรลุวัตถุประสงค์ โดยระบุว่าเหตุการณ์นั้นเกิดที่ไหน เมื่อใด และเกิดขึ้นได้อย่างไรและทำไม

3. **การประเมินความเสี่ยง** เป็นการวิเคราะห์ และจัดระดับความเสี่ยง โดยพิจารณาจากการประเมินโอกาสที่จะเกิดความความเสี่ยง (Likelihood) และความรุนแรงของผลกระทบจากเหตุการณ์ความเสี่ยง (Impact) โดยอาศัยเกณฑ์มาตรฐานที่ได้กำหนดไว้ ทำให้การตัดสินใจจัดการกับความเสี่ยงเป็นไปอย่างเหมาะสม

การจัดระดับความเสี่ยง (Degree of Risk)

เป็นการนำผลการประเมินความเสี่ยงมาประมวลเข้าด้วยกันซึ่งเบื้องต้นต้องคำนึงถึงระดับความเสี่ยง แผนผังประเมินความเสี่ยง และการวิเคราะห์ความเสี่ยงซึ่งประกอบด้วยโอกาสที่จะเกิดและผลกระทบของความเสี่ยง

ระดับโอกาส (Likelihood)

ระดับโอกาส	ความหมาย
5	มีโอกาสเกิดขึ้นเสมอเกือบทุกครั้ง
4	มีโอกาสเกิดขึ้นค่อนข้างบ่อย
3	มีโอกาสเกิดขึ้นบางครั้ง
2	มีโอกาสเกิดขึ้นนานๆ ครั้ง
1	มีโอกาสเกิดขึ้นกรณียกเว้น

ระดับผลกระทบ (Impact)

คะแนน	ความหมาย
5	กระทบต่อความน่าเชื่อถือของมหาวิทยาลัย/มีความเสียหายอย่างมาก/ระดับความพึงพอใจของผู้รับบริการน้อยมาก(ผู้บริหารถูกลงโทษทางวินัย)
4	กระทบต่อความน่าเชื่อถือของมหาวิทยาลัย/มีความสูญเสียมาก/ระดับความพึงพอใจของผู้รับบริการน้อย(ผู้บริหารถูกตำหนิหรือถูกร้องเรียน)
3	กระทบต่อความน่าเชื่อถือของมหาวิทยาลัย/มีความสูญเสียมาก/ระดับความพึงพอใจของผู้รับบริการปานกลาง (เจ้าหน้าที่ถูกร้องเรียนหรือถูกลงโทษทางวินัย)
2	กระทบต่อความน่าเชื่อถือของมหาวิทยาลัย/มีความเสียหายอย่างมาก/ระดับความพึงพอใจของผู้รับบริการค่อนข้างมาก (ได้รับเสียงบ่นหรือถูกตำหนิ)
1	กระทบต่อความน่าเชื่อถือของมหาวิทยาลัย/มีความเสียหายอย่างมาก/ระดับความพึงพอใจของผู้รับบริการมาก (ได้รับเสียงบ่นหรือถูกตำหนินานๆครั้ง)

แผนผังประเมินความเสี่ยง

ผลกระทบ	โอกาส					
	ระดับ	ต่ำมาก(1)	ต่ำ(2)	ปานกลาง(3)	สูง(4)	สูงมาก(5)
สูงมาก(5)		5	10	15	20	25
สูง (4)		4	8	12	16	20
ปานกลาง (3)		3	6	9	12	15
ต่ำ (2)		2	4	6	8	10
ต่ำมาก (1)		1	2	3	4	5

เกณฑ์ตัดสินใจ

ระดับ	คะแนน	ความหมาย
สูงมาก	20-25	ระดับที่ไม่สามารถยอมรับได้จำเป็นต้องเร่งจัดการความเสี่ยงให้อยู่ในระดับที่ยอมรับได้
สูง	10-16	ระดับที่ไม่สามารถยอมรับได้โดยต้องจัดการความเสี่ยงเพื่อให้อยู่ในระดับที่ยอมรับได้ต่อไป
ปานกลาง	5-9	ระดับที่พอยอมรับได้แต่ต้องมีการควบคุม
ต่ำ	3-4	ระดับที่ยอมรับได้
ต่ำมาก	1-2	ระดับที่ความเสี่ยงน้อย

4. การประเมินมาตรการควบคุม เป็นการประเมินกิจกรรมการควบคุมที่ควรจะมี หรือที่มีอยู่แล้วว่าสามารถช่วยควบคุมความเสี่ยง หรือเป็นปัจจัยเสี่ยงได้อย่างเพียงพอหรือไม่ หรือเกิดประสิทธิผลตามวัตถุประสงค์ของการควบคุมเพียงใด เพื่อให้มั่นใจได้ว่าการควบคุมความเสี่ยงที่มีผลกระทบ ต่อการบรรลุวัตถุประสงค์ของมหาวิทยาลัยได้อย่างมีประสิทธิภาพ

5. การบริหาร/จัดการความเสี่ยง เป็นการนำกลยุทธ์มาตรการหรือลดความเสียหายของผลกระทบในการดำเนินงานตามโครงการ/กิจกรรม ที่ยังไม่มีกิจกรรมควบคุมความเสี่ยง หรือที่มีอยู่แต่ยังไม่เพียงพอ

6. การรายงาน เป็นการรายงานผลการบริหารจัดการความเสี่ยงที่ได้ดำเนินการตามแผนการบริหารความเสี่ยงว่ามีความเหมาะสมกับสถานการณ์ที่มีการเปลี่ยนแปลงหรือไม่ รวมทั้งเป็นการทบทวนประสิทธิภาพของแนวการบริหารความเสี่ยงในทุกชั้นตอน เพื่อพัฒนาระบบให้ดียิ่งขึ้น

7. การติดตามผลและทบทวน เป็นการติดตามผลของการดำเนินการตามแผนการบริหารความเสี่ยงว่ามีความเหมาะสมกับสถานการณ์ที่มีการเปลี่ยนแปลงหรือไม่ รวมถึงเป็นการทบทวนประสิทธิภาพของแนวทางการบริหารความเสี่ยงในทุกชั้นตอน เพื่อพัฒนาระบบให้ดียิ่งขึ้น

เกณฑ์การประเมินระดับความเสี่ยง

เพื่อให้มหาวิทยาลัยบรรลุวัตถุประสงค์ในการดำเนินงานตามแผนปฏิบัติงาน ประจำปีงบประมาณ พ.ศ. 2559 จึงกำหนดเกณฑ์การประเมินความเสี่ยงที่เกิดจากผลกระทบและโอกาส รายละเอียดดังตารางต่อไปนี้

ระดับ	ความเสี่ยงสูงมาก	ความเสี่ยงสูง	ความเสี่ยงปานกลาง	ความเสี่ยงต่ำ	ความเสี่ยงต่ำมาก
คะแนน	20 - 25	10 - 16	5 - 9	3 - 4	1 - 2

บทที่ 3

แผนบริหารความเสี่ยง

จากการดำเนินงานของคณะกรรมการการบริหารความเสี่ยงระดับของมหาวิทยาลัย ซึ่งมีหน้าที่กำหนดแนวทางปฏิบัติการบริหารความเสี่ยง รายงานผลการดำเนินงานตามแผนการบริหารความเสี่ยง พร้อมทั้งให้ข้อเสนอแนะในการบริหารความเสี่ยง คณะกรรมการการบริหารความเสี่ยง ได้สรุปผลการดำเนินงานตามแผนการบริหารความเสี่ยง ประจำปีงบประมาณ พ.ศ.2561 เพื่อให้สอดคล้องกับหลักธรรมาภิบาล พร้อมทั้งให้ข้อเสนอแนะในการจัดทำแผนบริหารความเสี่ยงของมหาวิทยาลัย ในปีงบประมาณ พ.ศ.2561 ดังนี้

วิเคราะห์ผลการปฏิบัติงานและแนวทางการพัฒนา

มหาวิทยาลัยมีผลการดำเนินงานตามแผนบริหารความเสี่ยง พบว่า ปัจจัยเสี่ยงที่เหลืออยู่ จำนวน 4 รายการ และปัจจัยความเสี่ยงที่ยอมรับได้และหมดไป จำนวน 3 รายการ โดยเกณฑ์ที่กำหนด ผลการดำเนินงานที่จะไม่บรรลุตามแผนบริหารความเสี่ยง คือ ผลการประเมินความเสี่ยงอยู่ในระดับความเสี่ยงสูง (12 – 16 คะแนน) ซึ่งปัจจัยเสี่ยงที่ไม่บรรลุตามเกณฑ์ มหาวิทยาลัยจะดำเนินการให้บรรลุ โดยกำหนดแนวทางการพัฒนาเพื่อลดความเสี่ยงที่จะเกิดขึ้น รายละเอียดการวิเคราะห์ผลการปฏิบัติงานตามแผนบริหารความเสี่ยงและแนวทางการพัฒนา

แผนบริหารความเสี่ยง

เพื่อให้มหาวิทยาลัยสามารถดำเนินงานได้บรรลุผลตามวัตถุประสงค์และเป้าหมายของคำรับรองปฏิบัติราชการประจำปี คณะกรรมการการบริหารความเสี่ยง จึงได้ร่วมกันวิเคราะห์และจัดทำแผนการบริหารความเสี่ยง ประจำปีงบประมาณ พ.ศ.2561 ดังนี้

- 2.1 ความเสี่ยงด้านกลยุทธ์
- 2.2 ความเสี่ยงด้านการดำเนินงาน
- 2.3 ความเสี่ยงด้านการเงิน
- 2.4 ความเสี่ยงด้านกฎระเบียบ หรือกฎหมายที่เกี่ยวข้อง

สรุปแผนบริหารความเสี่ยง ประจำปีงบประมาณ พ.ศ. 2561
มหาวิทยาลัยราชภัฏพระนคร

ความเสี่ยง	ปัจจัยเสี่ยง	ระดับความเสี่ยง โอกาส x ผลกระทบ	เกณฑ์ตัดสิน
1. ด้านกลยุทธ์	คุณสมบัติอาจารย์ผู้รับผิดชอบหลักสูตร ไม่เป็นไปตามเกณฑ์มาตรฐานหลักสูตรระดับอุดมศึกษา	$3 \times 5 = 15$	ระดับที่ไม่สามารถยอมรับได้โดยต้องจัดการความเสี่ยงเพื่อให้อยู่ในระดับที่ยอมรับได้ต่อไป
2. ด้านการดำเนินงาน	ภัยธรรมชาติ/อัคคีภัย ในชีวิต ทรัพย์สิน และที่ดิน	$3 \times 5 = 15$	ระดับที่ไม่สามารถยอมรับได้โดยต้องจัดการความเสี่ยงเพื่อให้อยู่ในระดับที่ยอมรับได้ต่อไป
3. ด้านการเงิน	ความโปร่งใสทางการเงินและงบประมาณ	$3 \times 4 = 12$	ระดับที่ไม่สามารถยอมรับได้โดยต้องจัดการความเสี่ยงเพื่อให้อยู่ในระดับที่ยอมรับได้ต่อไป
4. ด้านกฎระเบียบหรือ กฎหมายที่เกี่ยวข้อง	1. การไม่ต่อสัญญาจ้างของพนักงานมหาวิทยาลัยสายวิชาการ เนื่องจากการไม่เข้าสู่ตำแหน่งทางวิชาการตามระยะเวลาที่กำหนด	$3 \times 5 = 15$	ระดับที่ไม่สามารถยอมรับได้โดยต้องจัดการความเสี่ยงเพื่อให้อยู่ในระดับที่ยอมรับได้ต่อไป
	2. นักศึกษาไม่ปฏิบัติตามกฎ ระเบียบ ข้อบังคับ และประกาศของมหาวิทยาลัย	$3 \times 4 = 12$	ระดับที่ไม่สามารถยอมรับได้โดยต้องจัดการความเสี่ยงเพื่อให้อยู่ในระดับที่ยอมรับได้ต่อไป

ความเสี่ยงด้านกลยุทธ์

แผนบริหารความเสี่ยง ด้านกลยุทธ์ ประจำปีงบประมาณ พ.ศ. 2561					
กิจกรรม/กระบวนการหลักส่งเสริมให้อาจารย์ประจำหลักสูตรมีคุณสมบัติตามเกณฑ์มาตรฐานหลักสูตร					
<p>หลักการและเหตุผล เกณฑ์มาตรฐานหลักสูตรระดับปริญญาตรี พ.ศ. ๒๕๔๘ ได้ประกาศใช้มาเป็นระยะเวลาหนึ่งแล้วจึงมีความจำเป็นต้องมีการปรับปรุงเกณฑ์มาตรฐานดังกล่าวสำหรับการผลิตบัณฑิตระดับอุดมศึกษาที่เหมาะสมกับพลวัตของโลกที่เปลี่ยนแปลงไปอย่างรวดเร็ว โดยมีเจตนารมณ์ให้เกณฑ์มาตรฐานหลักสูตรระดับปริญญาตรี พ.ศ. ๒๕๕๘ รองรับการบริหารจัดการหลักสูตรที่มีลักษณะที่แตกต่างตามจุดเน้นของสาขาวิชาการและวิชาชีพต่าง ๆ ตอบสนองการผลิตบัณฑิตให้มีคุณภาพสอดคล้องกับกรอบมาตรฐานคุณวุฒิระดับอุดมศึกษาแห่งชาติ ตลาดแรงงาน ความก้าวหน้าของศาสตร์และเทคโนโลยี รวมทั้งบริบททางสังคมที่เปลี่ยนแปลงไป</p>					
ความเสี่ยง/ปัจจัยเสี่ยงคุณสมบัติอาจารย์ผู้รับผิดชอบหลักสูตร ไม่เป็นไปตามเกณฑ์มาตรฐานหลักสูตรระดับอุดมศึกษา					
ประเภทความเสี่ยง					
<input checked="" type="checkbox"/> ด้านกลยุทธ์ <input type="checkbox"/> ด้านการดำเนินงาน <input type="checkbox"/> ด้านการเงิน <input type="checkbox"/> ด้านกฎระเบียบหรือกฎหมายที่เกี่ยวข้อง					
เป้าหมายของการจัดการความเสี่ยง					
<input checked="" type="checkbox"/> ลดโอกาส / ความถี่ที่จะเกิดความเสี่ยง <input type="checkbox"/> ลดระดับของผลกระทบที่อาจเกิดขึ้นจากความเสี่ยง					
ระยะเวลาดำเนินการ ปีงบประมาณ พ.ศ. 2561					
งบประมาณ / ทรัพยากรที่ใช้ในการดำเนินการ เงินรายได้					
มาตรการ/แผนปฏิบัติการจัดการความเสี่ยงเพิ่มเติม	โครงการ/กิจกรรม	ขั้นตอนการดำเนินการ	ผู้รับผิดชอบ	ระดับความเสี่ยง = โอกาส x ผลกระทบ	ข้อมูลพื้นฐาน
ส่งเสริมอาจารย์ประจำหลักสูตรสร้างผลงานทางวิชาการให้มีคุณสมบัติตามเกณฑ์มาตรฐานหลักสูตร	1. ประชุมพัฒนาอาจารย์ให้เป็นไปตามมาตรฐานหลักสูตร 2. ประชุมสภาวิชาการ 3. ประชุมการเสวนาแนวทางการพัฒนา/ปรับปรุงหลักสูตรตามเกณฑ์มาตรฐานหลักสูตรระดับอุดมศึกษา พ.ศ. 2558 และเกณฑ์มาตรฐานที่เกี่ยวข้อง	1. แต่งตั้งคณะกรรมการดำเนินงาน 2. จัดประชุมชี้แจงแนวทางการพัฒนา/ปรับปรุงหลักสูตรตามเกณฑ์มาตรฐานหลักสูตรระดับอุดมศึกษาให้กับอาจารย์ประจำหลักสูตร 3. ติดตามและรายงานผลการดำเนินงาน	1. รองอธิการบดีฝ่ายวิชาการ 2. ผู้อำนวยการสำนักส่งเสริมวิชาการและงานทะเบียน 3. คณบดีทุกคณะ/วิทยาลัย 4. ประธานหลักสูตรทุกหลักสูตร	3x5 = 15	จำนวน 88 หลักสูตร - หลักสูตรที่ได้รับการรับรองจากสกอ. จำนวน 23 หลักสูตร - หลักสูตรที่ปรับปรุงแล้วรอการรับรองจากสกอ. จำนวน 60 หลักสูตร - หลักสูตรที่ต้องปรับปรุงในปี 2561 จำนวน 33 หลักสูตร - หลักสูตรที่ตั้นักศึกษาจำนวน 3 หลักสูตร - หลักสูตรที่ทำเรื่องขอปิดหลักสูตร จำนวน 2 หลักสูตร

ความเสี่ยงด้านการดำเนินงาน

แผนบริหารความเสี่ยง ด้านการดำเนินงาน ประจำปีงบประมาณ พ.ศ. 2561					
กิจกรรม/กระบวนการหลัก การอบรมและฝึกซ้อมแผนป้องกันอัคคีภัย					
หลักการและเหตุผล มหาวิทยาลัย ได้ตระหนักถึงความจำเป็นในด้านความปลอดภัย และทรัพย์สินอันมีค่าของทางราชการ จึงกำหนดให้มีมาตรการอบรมป้องกันอัคคีภัยเพื่อเป็นการเตรียมความพร้อมป้องกันและบรรเทาการสูญเสีย และสามารถระงับเหตุได้อย่างถูกต้อง จึงต้องมีการอบรมและฝึกซ้อมแผนป้องกัน เมื่อเกิดเหตุอัคคีภัยให้กับบุคลากรและนักศึกษาในมหาวิทยาลัย					
ความเสี่ยง/ปัจจัยเสี่ยงภัยธรรมชาติ/อัคคีภัย ในชีวิต ทรัพย์สินและที่ดิน					
ประเภทความเสี่ยง <input type="checkbox"/> ด้านกลยุทธ์ <input checked="" type="checkbox"/> ด้านการดำเนินงาน <input type="checkbox"/> ด้านการเงิน <input type="checkbox"/> ด้านกฎระเบียบหรือกฎหมายที่เกี่ยวข้อง					
เป้าหมายของการจัดการความเสี่ยง <input type="checkbox"/> ลดโอกาส / ความถี่ที่จะเกิดความเสี่ยง <input checked="" type="checkbox"/> ลดระดับของผลกระทบที่อาจเกิดขึ้นจากความเสี่ยง					
ระยะเวลาดำเนินการ ปีงบประมาณ พ.ศ. 2561					
งบประมาณ / ทรัพยากรที่ใช้ในการดำเนินการ เงินรายได้					
มาตรการ/แผนปฏิบัติการจัดการความเสี่ยงเพิ่มเติม	โครงการ/กิจกรรม	ขั้นตอนการดำเนินการ	ผู้รับผิดชอบ	ระดับความเสี่ยง = โอกาส x ผลกระทบ	ข้อมูลพื้นฐาน
การวางแผนป้องกันและการเตรียมพร้อมในการรองรับสถานการณ์ภัยพิบัติ	1. ฝึกอบรมและฝึกซ้อมแผนป้องกันและบรรเทาสาธารณภัยด้านอัคคีภัยและแผ่นดินไหวบุคลากรทุกระดับให้มีความพร้อมในการรับสถานการณ์ 2. จัดหาอุปกรณ์เครื่องมือป้องกันอัคคีภัยที่ทันสมัยเพิ่มเติม 3. ตรวจสอบอุปกรณ์ให้มีประสิทธิภาพเพื่อพร้อมป้องกันการเกิดอัคคีภัย	1. แต่งตั้งคณะกรรมการดำเนินงาน 2. จัดทำโครงการขออนุมัติงบประมาณ 3. ดำเนินการจัดกิจกรรมเรื่องการความพร้อมรับสถานการณ์อัคคีภัย 4. สำรวจอุปกรณ์ป้องกันภัยต่าง ๆ ทุกอาคาร 5. ดำเนินการจัดซื้อจัดหาอุปกรณ์ป้องกันภัยที่ทันสมัยมีคุณภาพดี 6. ดำเนินการติดตั้งอุปกรณ์ป้องกันภัยให้ครบทุกอาคาร 7. ตรวจสอบอุปกรณ์ป้องกันภัยทุก 6 เดือนหรือให้พร้อมใช้งานอยู่ตลอดเวลา 8. ติดตามผลการดำเนินงานทุกไตรมาส 9. รายงานผลการดำเนินงาน	1. รองอธิการบดีฝ่ายบริหาร 2. สำนักงานอธิการบดี 3. กองอาคารสถานที่ฯ	3 x 5 = 15	มหาวิทยาลัยเคยเกิดเหตุเพลิงไหม้ อาคาร 22 เมื่อปี พ.ศ. 2548 และล่าสุดเกิดเหตุที่ห้องควบคุมไฟฟ้า อาคารมาร์เก็ตเพลส ปี พ.ศ.2561 ทำให้ทรัพย์สินของมหาวิทยาลัยเสียหายและเคยเกิดน้ำท่วมเมื่อปี พ.ศ. 2554

ความเสี่ยงด้านการเงิน

แผนบริหารความเสี่ยง ด้านการเงิน ประจำปีงบประมาณ พ.ศ. 2561					
กิจกรรม/กระบวนการหลัก การควบคุมดูแลทางการเงินและงบประมาณของมหาวิทยาลัยให้มีความโปร่งใสตรวจสอบได้					
หลักการและเหตุผล เนื่องจากสถาบันอุดมศึกษาได้รับมอบอำนาจให้สามารถจัดเก็บเงินรายได้เพื่อประโยชน์ในการจัดการภารกิจของหน่วยงานได้ มหาวิทยาลัยจึงต้องมีระบบการบริหารทางการเงินเพื่อลดความเสี่ยงอันอาจเกิดการทุจริตและมีการจัดการความเสี่ยง โดยทบทวนระบบการควบคุมการเงินและงบประมาณของมหาวิทยาลัยให้มีการควบคุมอย่างใกล้ชิดจากผู้บริหารมหาวิทยาลัย					
ความเสี่ยง/ปัจจัยเสี่ยงความโปร่งใสทางการเงินและงบประมาณ					
ประเภทความเสี่ยง <input type="checkbox"/> ด้านกลยุทธ์ <input type="checkbox"/> ด้านการดำเนินงาน <input checked="" type="checkbox"/> ด้านการเงิน <input type="checkbox"/> ด้านกฎระเบียบหรือกฎหมายที่เกี่ยวข้อง					
เป้าหมายของการจัดการความเสี่ยง <input type="checkbox"/> ลดโอกาส / ความถี่ที่จะเกิดความเสี่ยง <input checked="" type="checkbox"/> ลดระดับของผลกระทบที่อาจเกิดขึ้นจากความเสี่ยง					
ระยะเวลาดำเนินการปีงบประมาณ พ.ศ. 2561					
งบประมาณ / ทรัพยากรที่ใช้ในการดำเนินการ เงินรายได้					
มาตรการ/แผนปฏิบัติการจัดการความเสี่ยงเพิ่มเติม	โครงการ/กิจกรรม	ขั้นตอนการดำเนินการ	ผู้รับผิดชอบ	ระดับความเสี่ยง = โอกาส x ผลกระทบ	ข้อมูลพื้นฐาน
เสริมสร้างความแข็งแกร่งแก่หน่วยงาน เพื่อให้การดำเนินงานมีความโปร่งใส ด้วยจิตสำนึก ค่านิยม คุณธรรม จริยธรรม และวินัยของบุคลากร	1. โครงการบริหารจัดการให้มีความคล่องตัวและมีประสิทธิภาพ 2. กิจกรรมอบรมเรื่อง คุณธรรมและความโปร่งใสในการดำเนินงานของหน่วยงานภาครัฐ 3. ให้บุคลากรมีส่วนร่วมในการจัดสรรงบประมาณ 4. มหาวิทยาลัยเผยแพร่ข้อมูลทางการเงินและงบประมาณให้บุคลากรสามารถเข้าถึงและตรวจสอบได้	1. แต่งตั้งคณะกรรมการดำเนินงานและผู้รับผิดชอบด้านคุณธรรมและความโปร่งใสในการดำเนินงาน 2. จัดอบรมเรื่องคุณธรรมและความโปร่งใสในการดำเนินงานของหน่วยงานภาครัฐให้บุคลากร 3. คณะกรรมการรายงานผลการดำเนินงานอย่างต่อเนื่อง	1. ผู้บริหารมหาวิทยาลัย 2. คณะ/วิทยาลัย 3. กองนโยบายและแผน	3 x 4 = 12	ผลการประเมินคุณธรรมและความโปร่งใสในการดำเนินงานของหน่วยงานภาครัฐ (ITA) ปีงบประมาณ พ.ศ. 2560 ผลคะแนนได้ร้อยละ 76.63

ความเสี่ยงด้านกฎระเบียบ
หรือกฎหมายที่เกี่ยวข้อง

แผนบริหารความเสี่ยง ด้านกฎระเบียบหรือกฎหมายที่เกี่ยวข้อง ประจำปีงบประมาณ พ.ศ. 2561

กิจกรรม/กระบวนการหลัก มหาวิทยาลัยมีการปฏิบัติงาน มีกฎ ระเบียบที่บุคลากรทุกคนในมหาวิทยาลัยต้องปฏิบัติ					
หลักการและเหตุผล เนื่องด้วยพนักงานมหาวิทยาลัยสายวิชาการ ตำแหน่งอาจารย์ สังกัดมหาวิทยาลัยราชภัฏพระนคร เมื่อได้รับการบรรจุแต่งตั้งให้ปฏิบัติหน้าที่หลังผ่านการทดลองปฏิบัติงานเป็นระยะเวลา 1 ปี และได้รับการอนุมัติต่อสัญญาจ้างในครั้งที่ 2 ซึ่งตามข้อตกลงในสัญญาระบุว่าพนักงานสายวิชาการทุกคนจะต้องทำผลงานวิชาการเพื่อเข้าสู่ตำแหน่งทางวิชาการระดับผู้ช่วยศาสตราจารย์ให้ทันตามกำหนดสัญญา มิฉะนั้นจะไม่ได้รับการต่อสัญญาจ้าง ส่งผลต่อการสิ้นสุดการปฏิบัติหน้าที่ในตำแหน่งอาจารย์ ซึ่งในปี 2561 ยังคงมีอาจารย์ที่อยู่ในกลุ่มเสี่ยงต่อการไม่ต่อสัญญาจ้าง ประกอบด้วยอาจารย์ประจำที่ปฏิบัติงานเต็มเวลา และอาจารย์ที่ครบสัญญาการอนุมัติลาศึกษาต่อเต็มเวลาและเพิ่งกลับมาปฏิบัติงานได้ไม่นาน ดังนั้น เพื่อเป็นการแก้ไขปัญหาดังกล่าว จึงควรเร่งดำเนินการหามาตรการในการลดโอกาสและผลกระทบที่มีแนวโน้มต่อความเสี่ยงที่อาจเกิดขึ้น					
ความเสี่ยง/ปัจจัยเสี่ยง 1. การไม่ต่ออายุสัญญาจ้างของพนักงานมหาวิทยาลัยสายวิชาการเนื่องจากการไม่เข้าสู่ตำแหน่งทางวิชาการตามระยะเวลาที่กำหนด					
ประเภทความเสี่ยง <input type="checkbox"/> ด้านกลยุทธ์ <input type="checkbox"/> ด้านการดำเนินงาน <input type="checkbox"/> ด้านการเงิน <input checked="" type="checkbox"/> ด้านกฎระเบียบหรือกฎหมายที่เกี่ยวข้อง					
เป้าหมายของการจัดการความเสี่ยง <input type="checkbox"/> ลดโอกาส / ความถี่ที่จะเกิดความเสี่ยง <input checked="" type="checkbox"/> ลดระดับของผลกระทบที่อาจเกิดขึ้นจากความเสี่ยง					
ระยะเวลาดำเนินการ ปีงบประมาณ พ.ศ. 2561					
งบประมาณ / ทรัพยากรที่ใช้ในการดำเนินการ เงินรายได้					
มาตรการ/แผนปฏิบัติการจัดการความเสี่ยงเพิ่มเติม	โครงการ/กิจกรรม	ขั้นตอนการดำเนินการ	ผู้รับผิดชอบ	ระดับความเสี่ยง = โอกาส x ผลกระทบ	ข้อมูลพื้นฐาน
พัฒนาศักยภาพทางวิชาการของบุคลากรสายวิชาการ	จัดกิจกรรมเขียนผลงานวิชาการให้แก่อาจารย์กลุ่มเสี่ยงอย่างเข้มข้น	1. จัดทำแบบสำรวจความก้าวหน้าในการทำผลงานวิชาการของพนักงานมหาวิทยาลัยสายวิชาการ 2.เชิญประชุมพนักงานมหาวิทยาลัยสายวิชาการที่อยู่ในกลุ่มเสี่ยง เพื่อติดตามความก้าวหน้าในการทำผลงานวิชาการเป็นระยะ ๆ 3. จัดกิจกรรมเขียนผลงานทางวิชาการ โดยมีอาจารย์พี่เลี้ยงคอยให้คำชี้แนะและช่วยเหลือ	1. รองอธิการบดีฝ่ายวิชาการ 2. คณะ/วิทยาลัย 3. กองบริหารงานบุคคล	3x5 = 15	รศ. มีจำนวน 8 คน ผศ. มีจำนวน 107 คน อ. มีจำนวน 330 คน รวมทั้งหมด 445 คน

มาตรการ/แผนปฏิบัติการ จัดการความเสี่ยงเพิ่มเติม	โครงการ/กิจกรรม	ขั้นตอนการดำเนินการ	ผู้รับผิดชอบ	ระดับความเสี่ยง = โอกาส x ผลกระทบ	ข้อมูลพื้นฐาน
		<p>4. จัดทำแบบประเมินตนเองให้อาจารย์ที่เข้าร่วมกิจกรรมทุกคนได้กรอกข้อมูลภายหลังจากเข้าร่วมกิจกรรมฯ</p> <p>5. จัดทำแบบกำกับติดตามความก้าวหน้าในการทำผลงานวิชาการ และมอบหมายให้ผู้เข้าร่วมกิจกรรมฯ ทุกคน รายงานความก้าวหน้าเป็นประจำทุก 3 เดือน</p> <p>6. นำเสนอข้อมูลการพัฒนาตนเองให้เข้าสู่ตำแหน่งทางวิชาการของพนักงานมหาวิทยาลัยสายวิชาการที่อยู่ในกลุ่มเสี่ยงให้มหาวิทยาลัยรับทราบและพิจารณา</p>			

แผนบริหารความเสี่ยง ด้านกฎระเบียบหรือกฎหมายที่เกี่ยวข้อง ประจำปีงบประมาณ พ.ศ. 2561					
กิจกรรม/กระบวนการหลัก มาตรการปลูกจิตสำนึกและการกวดขันให้นักศึกษาปฏิบัติตามกฎ ระเบียบ ข้อบังคับ และประกาศของมหาวิทยาลัย					
หลักการและเหตุผล เพื่อให้นักศึกษาปฏิบัติตามกฎระเบียบ ข้อบังคับ และประกาศของมหาวิทยาลัย เกิดภาพลักษณ์ที่ดีต่อองค์กร					
ความเสี่ยง/ปัจจัยเสี่ยง2. นักศึกษาไม่ปฏิบัติตามกฎระเบียบ ข้อบังคับ และประกาศของมหาวิทยาลัย					
ประเภทความเสี่ยง <input type="checkbox"/> ด้านกลยุทธ์ <input type="checkbox"/> ด้านการดำเนินงาน <input type="checkbox"/> ด้านการเงิน <input checked="" type="checkbox"/> ด้านกฎระเบียบหรือกฎหมายที่เกี่ยวข้อง					
เป้าหมายของการจัดการความเสี่ยง <input checked="" type="checkbox"/> ลดโอกาส / ความถี่ที่จะเกิดความเสี่ยง <input type="checkbox"/> ลดระดับของผลกระทบที่อาจเกิดขึ้นจากความเสี่ยง					
ระยะเวลาดำเนินการปีงบประมาณ พ.ศ. 2561					
งบประมาณ / ทรัพยากรที่ใช้ในการดำเนินการเงินรายได้					
มาตรการ/แผนปฏิบัติการ จัดการความเสี่ยงเพิ่มเติม	โครงการ/กิจกรรม	ขั้นตอนการดำเนินการ	ผู้รับผิดชอบ	ระดับความเสี่ยง = โอกาส x ผลกระทบ	ข้อมูลพื้นฐาน
กำกับ ดูแล ควบคุม และให้ความรู้ ความเข้าใจนักศึกษาให้เกิดจิตสำนึกต่อ การปฏิบัติตามกฎ ระเบียบ ข้อบังคับ และประกาศของมหาวิทยาลัย	1. ปฐมนิเทศนักศึกษาใหม่/อบรม จริยธรรมและพัฒนานักศึกษา 2. กำหนดมาตรการในการกำกับ ดูแลควบคุมนักศึกษา 3. ให้ความรู้ความเข้าใจ	1. แต่งตั้งคณะกรรมการดำเนินการ 2. จัดทำมาตรการและบทลงโทษเป็น ลายลักษณ์อักษร 3. ประชาสัมพันธ์ ประกาศแจ้งมาตรการ กฎระเบียบวินัยนักศึกษา และบทลงโทษ ตามจุดต่าง ๆ ให้นักศึกษาได้รับทราบ 4. ให้อาจารย์ที่ปรึกษากำกับดูแล นักศึกษาอย่างสม่ำเสมอและรายงาน ข้อมูลให้คณะกรรมการบริหาร มหาวิทยาลัยรับทราบอย่างต่อเนื่อง 5. หากนักศึกษากระทำผิดครั้งแรกให้ว่า กล่าวตักเตือนเป็นลายลักษณ์อักษร 6. หากนักศึกษาทำผิดร้ายแรง ให้ทำเรื่อง เสนอให้กองพัฒนานักศึกษาพิจารณาตาม ระเบียบมหาวิทยาลัย	1. รองอธิการบดีฝ่าย กิจการนักศึกษา 2. คณะ/วิทยาลัย 3. กองพัฒนา นักศึกษา	3 x 4 = 12	ปี พ.ศ. 2559 มีคดี นักศึกษากระทำ ความผิดจำนวน 1 คดี ปี พ.ศ. 2560 มีคดี นักศึกษากระทำ ความผิดจำนวน 4 คดี

ข้อมูลประกอบการจัดทำความเสี่ยง ทั้ง 4 ด้าน และปัจจัยเสี่ยง

ความเสี่ยง	ปัจจัยเสี่ยง	ระดับความเสี่ยง โอกาส x ผลกระทบ	เกณฑ์ตัดสิน	หมายเหตุ
1. ด้านกลยุทธ์	คุณสมบัติอาจารย์ผู้รับผิดชอบหลักสูตรไม่เป็นไปตามเกณฑ์มาตรฐานหลักสูตรระดับอุดมศึกษา	$3 \times 5 = 15$ ความเสี่ยงระดับสูง	ระดับที่ไม่สามารถยอมรับได้โดยต้องจัดการความเสี่ยง เพื่อให้อยู่ในระดับที่ยอมรับได้ต่อไป	มหาวิทยาลัยมีหลักสูตรจำนวน 88 หลักสูตร - หลักสูตรที่ได้รับการรับรองจากสกอ. จำนวน 23 หลักสูตร - หลักสูตรที่ปรับปรุงแล้วรอการรับรองจากสกอ. จำนวน 60 หลักสูตร - หลักสูตรที่ต้องปรับปรุงในปี 2561 จำนวน 33 หลักสูตร - หลักสูตรที่ต้งรับนักศึกษา จำนวน 3 หลักสูตร - หลักสูตรที่ทำเรื่องขอปิดหลักสูตร จำนวน 2 หลักสูตร
2. ด้านการดำเนินงาน	ภัยธรรมชาติ/อัคคีภัย ในชีวิต ทรัพย์สิน และที่ดิน	$3 \times 5 = 15$ ความเสี่ยงระดับสูง	ระดับที่ไม่สามารถยอมรับได้โดยต้องจัดการความเสี่ยง เพื่อให้อยู่ในระดับที่ยอมรับได้ต่อไป	จากสถิติ เรื่องอัคคีภัย มหาวิทยาลัยเคยเกิดเหตุเพลิงไหม้อาคาร 22 เมื่อปี พ.ศ. 2548 และล่าสุดเกิดเหตุที่ห้องควบคุมไฟฟ้าอาคารมาร์เก็ตเพลส ปี พ.ศ.2561 ทำให้ทรัพย์สินของมหาวิทยาลัยเสียหาย และเคยเกิดน้ำท่วมเมื่อปี พ.ศ. 2554 ซึ่งเกิดจากภัยธรรมชาติ และทำให้เกิดความเสียหายตามมาเป็นปัจจัยภายนอกที่เราไม่สามารถควบคุมได้
3. ด้านการเงิน	ความโปร่งใสทางการเงินและงบประมาณ	$3 \times 4 = 12$ ความเสี่ยงระดับสูง	ระดับที่ไม่สามารถยอมรับได้โดยต้องจัดการความเสี่ยง เพื่อให้อยู่ในระดับที่ยอมรับได้ต่อไป	การทำแผนบริหารความเสี่ยง เพื่อป้องกันความเสี่ยงที่อาจจะเกิดขึ้น เช่น การป้องกันการทุจริตทางการเงิน ด้านผลประโยชน์ทับซ้อน งบประมาณที่ได้รับการจัดสรรมา บางครั้งไม่สามารถนำไปดำเนินการให้ตรงตามวัตถุประสงค์ได้
4. ด้านกฎระเบียบหรือกฎหมายที่เกี่ยวข้อง	1. การไม่ต่อสัญญาจ้างของพนักงานมหาวิทยาลัยสายวิชาการ เนื่องจากการไม่เข้าสู่ตำแหน่งทางวิชาการตามระยะเวลาที่กำหนด	$3 \times 5 = 15$ ความเสี่ยงระดับสูง	ระดับที่ไม่สามารถยอมรับได้โดยต้องจัดการความเสี่ยง เพื่อให้อยู่ในระดับที่ยอมรับได้ต่อไป	12 ต.ค. 2561 จะมีพนักงานมหาวิทยาลัยสายวิชาการที่จะสิ้นสุดสัญญาจ้าง เนื่องจากไม่ได้ตำแหน่งทางวิชาการ จำนวน 73 คน

ข้อมูลประกอบการจัดทำความเสี่ยง ทั้ง 4 ด้าน และปัจจัยเสี่ยง(ต่อ)

ความเสี่ยง	ปัจจัยเสี่ยง	ระดับความเสี่ยง โอกาส x ผลกระทบ	เกณฑ์ตัดสิน	หมายเหตุ
	2. นักศึกษาไม่ปฏิบัติตามกฎ ระเบียบ ข้อบังคับ และประกาศของมหาวิทยาลัย	$3 \times 4 = 12$ ความเสี่ยงระดับสูง	ระดับที่ไม่สามารถยอมรับได้โดย ต้องจัดการความเสี่ยง เพื่อให้อยู่ใน ระดับที่ยอมรับได้ต่อไป	การรักษาระเบียบวินัยของนักศึกษา เนื่องจากการดื่มสุรา ในมหาวิทยาลัย ทำให้เกิดการทะเลาะวิวาทกันเพราะไม่ ปฏิบัติตามกฎ ระเบียบ วินัยของนักศึกษาก่อให้เกิดความ เสียหายทางด้านชีวิตและทรัพย์สิน และนักศึกษามีเรื่อง ทะเลาะวิวาท มีการออกสื่อหลายครั้งและคดีความยังไม่ สิ้นสุด

ขั้นตอนการดำเนินการจัดทำแผนบริหารความเสี่ยง ประจำปีงบประมาณ พ.ศ. 2561

ที่	เกณฑ์มาตรฐาน	ระยะเวลา	ผู้รับผิดชอบ	ผลการดำเนินการ
1	การแต่งตั้งคณะกรรมการ/คณะทำงานบริหารความเสี่ยงโดยมีผู้บริหารระดับสูงและตัวแทนผู้รับผิดชอบพันธกิจหลักของสถาบันร่วมเป็นคณะกรรมการหรือคณะทำงาน	ต.ค. 60	- สำนักงานประกันคุณภาพการศึกษา - มหาวิทยาลัย	ดำเนินการแล้ว
2	มีการวิเคราะห์และระบุความเสี่ยงและปัจจัยที่ก่อให้เกิดความเสี่ยงอย่างน้อย 3 ด้านตามบริบทของสถาบัน เช่น - ด้านกลยุทธ์ - ด้านการดำเนินงาน - ด้านการเงิน - ด้านกฎระเบียบ หรือกฎหมายที่เกี่ยวข้อง	ธ.ค. 60	- ทุกหน่วยงาน - มหาวิทยาลัย	RM-1 RM-2 (ช่อง 1-5) (ดำเนินการแล้ว)
3	มีการประเมินโอกาสและผลกระทบของความเสี่ยงและจัดลำดับความเสี่ยงที่ได้จากการวิเคราะห์ในข้อ 2	ม.ค. 61	- ทุกหน่วยงาน - มหาวิทยาลัย	RM-2 (ช่อง 7-9) (ดำเนินการแล้ว)
4	มีการจัดทำแผนบริหารความเสี่ยงที่มีระดับความเสี่ยงและดำเนินการตามแผน	ม.ค. – มี.ค.61	- ทุกหน่วยงาน - มหาวิทยาลัย - คณะกรรมการบริหารมหาวิทยาลัย	RM-2 (ช่อง 7-11) RM-3 แผนบริหารความเสี่ยง (ดำเนินการแล้ว)
5	มีการติดตามและประเมินผลการดำเนินงานตามแผน และรายงานต่อคณะกรรมการดำเนินงานของสภามหาวิทยาลัย ฝ่ายควบคุมความเสี่ยง เพื่อพิจารณาอย่างน้อยปีละ 1 ครั้ง	เม.ย. – ก.ย. 61	- ทุกหน่วยงาน - มหาวิทยาลัย - คณะกรรมการบริหารมหาวิทยาลัย - คณะกรรมการดำเนินงานของสภามหาวิทยาลัย ฝ่ายควบคุมความเสี่ยง	RM-4 รายงานผลการดำเนินงานตามแผนบริหารความเสี่ยง RM-5 การติดตามผลการดำเนินงานตามแผนบริหารความเสี่ยง (กำลังดำเนินการ)
6	มีการนำผลการประเมินและข้อเสนอแนะจากสภามหาวิทยาลัยไปใช้ในการปรับแผนหรือวิเคราะห์ความเสี่ยงในรอบปีถัดไป	ต.ค. – ธ.ค. 61	- คณะกรรมการบริหารมหาวิทยาลัย - คณะกรรมการดำเนินงานของสภามหาวิทยาลัย ฝ่ายควบคุมความเสี่ยง	ยังไม่ได้ดำเนินการ

ภาคผนวก ก

ตัวบ่งชี้ที่ 5.1 การบริหารของสถาบันเพื่อการกำกับติดตามผลลัพธ์ตามพันธกิจกลุ่มสถาบันและเอกลักษณ์ของสถาบัน

ตัวบ่งชี้ที่ 5.1 การบริหารของสถาบันเพื่อการกำกับติดตามผลลัพธ์ตามพันธกิจกลุ่มสถาบันและเอกลักษณ์ของสถาบัน

ชนิดของตัวบ่งชี้ กระบวนการ

คำอธิบายตัวบ่งชี้

สถาบันอุดมศึกษามีพันธกิจหลัก คือ การเรียนการสอน การวิจัย การบริการทางวิชาการแก่สังคมและการทำนุบำรุงศิลปวัฒนธรรม ในการดำเนินพันธกิจหลัก สถาบันอุดมศึกษาจำเป็นต้องมีการจัดทำแผนเพื่อกำหนดทิศทางการพัฒนาและการดำเนินงานของสถาบันให้สอดคล้องกับเป้าหมายและกลมสถาบันตลอดจนมีการบริหารทั้งด้านบุคลากร การเงิน ความเสี่ยงและการประกันคุณภาพการศึกษา เพื่อสนับสนุนการดำเนินงานตามพันธกิจหลักให้บรรลุตามเป้าหมายที่กำหนดไว้

เกณฑ์มาตรฐาน

1. พัฒนาแผนกลยุทธ์จากผลการวิเคราะห์ SWOT กับวิสัยทัศน์ของสถาบัน และพัฒนาไปสู่แผนกลยุทธ์ทางการเงินและแผนปฏิบัติการประจำปีตามกรอบเวลาเพื่อให้บรรลุผลตามตัวบ่งชี้และเป้าหมายของแผนกลยุทธ์
2. การกำกับติดตามส่งเสริมสนับสนุนให้ทุกคณะดำเนินการวิเคราะห์ข้อมูลทางการเงินที่ประกอบไปด้วยต้นทุนต่อหน่วยในแต่ละหลักสูตร สัดส่วนค่าใช้จ่ายเพื่อพัฒนานักศึกษา อาจารย์ บุคลากร การจัดการเรียนการสอนอย่างต่อเนื่อง เพื่อวิเคราะห์ความคุ้มค่าของการบริหารหลักสูตร ประสิทธิภาพ ประสิทธิผลในการผลิตบัณฑิต และโอกาสในการแข่งขัน
3. ดำเนินงานตามแผนบริหารความเสี่ยง ที่เป็นผลจากการวิเคราะห์และระบุปัจจัยเสี่ยงที่เกิดจากปัจจัยภายนอก หรือปัจจัยที่ไม่สามารถควบคุมได้ที่ส่งผลต่อการดำเนินงานตามพันธกิจของสถาบันและให้ระดับความเสี่ยงลดลงจากเดิม
4. บริหารงานด้วยหลักธรรมาภิบาลอย่างครบถ้วนทั้ง 10 ประการที่อธิบายการดำเนินงานอย่างชัดเจน
5. การกำกับติดตามส่งเสริมสนับสนุนให้ทุกหน่วยงานในสถาบันมีการดำเนินการจัดการความรู้ตามระบบ
6. การกำกับติดตามผลการดำเนินงานตามแผนการบริหารและแผนพัฒนาบุคลากรสายวิชาการและสายสนับสนุน
7. การกำกับติดตามส่งเสริมสนับสนุนให้ทุกหน่วยงานในสถาบันมีการดำเนินงานตามการประกันคุณภาพภายในตามระบบและกลไกที่สถาบันกำหนดประกอบด้วย การควบคุมคุณภาพการตรวจสอบคุณภาพ และการประเมินคุณภาพ

เกณฑ์การประเมิน

คะแนน 1	คะแนน 2	คะแนน 3	คะแนน 4	คะแนน 5
มีการดำเนินการ	มีการดำเนินการ	มีการดำเนินการ	มีการดำเนินการ	มีการดำเนินการ
1 ข้อ	2 ข้อ	3 - 4 ข้อ	5-6 ข้อ	7 ข้อ

ภาคผนวก ข

คำสั่งแต่งตั้งคณะกรรมการการบริหารความเสี่ยง ประจำปีงบประมาณ พ.ศ. 2561



คำสั่งมหาวิทยาลัยราชภัฏพระนคร

ที่ ๓๔๗๖/๒๕๖๐

เรื่อง แต่งตั้งคณะกรรมการบริหารความเสี่ยงมหาวิทยาลัยราชภัฏพระนคร

ประจำปีงบประมาณ พ.ศ. ๒๕๖๑

มหาวิทยาลัยราชภัฏพระนคร ตระหนักถึงการจัดการศึกษาอย่างมีคุณภาพ โดยให้ความสำคัญในการประกันคุณภาพการศึกษา ซึ่งเล็งเห็นความจำเป็นถึงระบบการบริหารความเสี่ยง ทั้งนี้เพื่อให้การดำเนินงานด้านการบริหารความเสี่ยงของมหาวิทยาลัยเป็นไปด้วยความเรียบร้อย ถูกต้อง ประกอบกับสำนักงานคณะกรรมการการอุดมศึกษา ได้กำหนดแนวทางการตรวจสอบการดำเนินงานของสถาบันอุดมศึกษา เพื่อสร้างความเข้มแข็งในการกำกับดูแล และควบคุมตนเองตามหลักธรรมาภิบาลป้องกันโอกาสที่จะเกิดความเสียหาย และลดความเสี่ยงต่อการบริหารจัดการองค์กร ซึ่งจะมีผลให้การบริหารจัดการตามภารกิจ ของมหาวิทยาลัยเป็นไปอย่างมีประสิทธิภาพ จึงขอแต่งตั้งคณะกรรมการบริหารความเสี่ยงมหาวิทยาลัยราชภัฏพระนคร ประจำปีงบประมาณ พ.ศ. ๒๕๖๑ ดังต่อไปนี้

คณะกรรมการอำนวยการบริหารความเสี่ยง ระดับมหาวิทยาลัย

๑. อธิการบดี	ประธานกรรมการ
๒. รองอธิการบดี	รองประธานกรรมการ
๓. ผู้ช่วยอธิการบดี	กรรมการ
๔. คณบดีวิทยาลัยการฝึกหัดครู	กรรมการ
๕. คณบดีคณะวิทยาการจัดการ	กรรมการ
๖. คณบดีคณะมนุษยศาสตร์และสังคมศาสตร์	กรรมการ
๗. คณบดีคณะวิทยาศาสตร์และเทคโนโลยี	กรรมการ
๘. คณบดีคณะเทคโนโลยีอุตสาหกรรม	กรรมการ
๙. คณบดีบัณฑิตวิทยาลัย	กรรมการ
๑๐. ผู้อำนวยการวิทยาลัยนานาชาติพระนคร	กรรมการ
๑๑. ผู้อำนวยการสำนักงานอธิการบดี	กรรมการ
๑๒. ผู้อำนวยการสำนักส่งเสริมวิชาการและงานทะเบียน	กรรมการ
๑๓. ผู้อำนวยการสำนักวิทยบริการและเทคโนโลยีสารสนเทศ	กรรมการ
๑๔. ผู้อำนวยการสถาบันวิจัยและพัฒนา	กรรมการ

- ๑๕. ผู้อำนวยการสำนักศิลปะและวัฒนธรรม กรรมการ
- ๑๖. ผู้อำนวยการสำนักงานประกันคุณภาพการศึกษา กรรมการและเลขานุการ

มีหน้าที่และควมรับผิดชอบ

- ๑. ส่งเสริมให้มีการบริหารความเสี่ยงทั้งมหาวิทยาลัย โดยการทำหนดนโยบาย แนวทาง การดำเนินการบริหารความเสี่ยง
- ๒. ให้ความเห็นชอบในแผนการบริหารความเสี่ยงของมหาวิทยาลัย
- ๓. ติดตาม และพิจารณาประเมินผลการบริหารความเสี่ยงของมหาวิทยาลัย
- ๔. รายงานผลการบริหารความเสี่ยงของมหาวิทยาลัยเพื่อดำเนินการตามระเบียบต่อไป
- ๕. แต่งตั้งอนุกรรมการหรือคณะทำงานเพื่อปฏิบัติหน้าที่เกี่ยวกับการบริหารความเสี่ยง
- ๖. อื่นๆ ตามที่มหาวิทยาลัยมอบหมาย

การดำเนินการบริหารความเสี่ยง

คณะกรรมการดำเนินการบริหารความเสี่ยง ระดับมหาวิทยาลัย

- ๑. รองอธิการบดี (ที่ดูแลการบริหารความเสี่ยง) ประธานกรรมการ
- ๒. ประธานกรรมการดำเนินงานการบริหารความเสี่ยง กรรมการ
- วิทยาลัยการฝึกหัดครู กรรมการ
- ๓. ประธานกรรมการดำเนินงานการบริหารความเสี่ยง กรรมการ
- คณะวิทยาการจัดการ กรรมการ
- ๔. ประธานกรรมการดำเนินงานการบริหารความเสี่ยง กรรมการ
- คณะมนุษยศาสตร์และสังคมศาสตร์ กรรมการ
- ๕. ประธานกรรมการดำเนินงานการบริหารความเสี่ยง กรรมการ
- คณะวิทยาศาสตร์และเทคโนโลยี กรรมการ
- ๖. ประธานกรรมการดำเนินงานการบริหารความเสี่ยง กรรมการ
- คณะเทคโนโลยีอุตสาหกรรม กรรมการ
- ๗. ประธานกรรมการดำเนินงานการบริหารความเสี่ยง กรรมการ
- บัณฑิตวิทยาลัย กรรมการ
- ๘. ประธานกรรมการดำเนินงานการบริหารความเสี่ยง กรรมการ
- วิทยาลัยนานาชาติพระนคร กรรมการ
- ๙. ประธานกรรมการดำเนินงานการบริหารความเสี่ยง กรรมการ
- สำนักวิทยบริการและเทคโนโลยีสารสนเทศ กรรมการ
- ๑๐. ประธานกรรมการดำเนินงานการบริหารความเสี่ยง กรรมการ
- สำนักส่งเสริมวิชาการและงานทะเบียน

๑๑. ประธานกรรมการดำเนินงานการบริหารความเสี่ยง สำนักงานอธิการบดี	กรรมการ
๑๒. ประธานกรรมการดำเนินงานการบริหารความเสี่ยง สถาบันวิจัยและพัฒนา	กรรมการ
๑๓. ประธานกรรมการดำเนินงานการบริหารความเสี่ยง สำนักศิลปะและวัฒนธรรม	กรรมการ
๑๔. ผู้อำนวยการสำนักงานประกันคุณภาพการศึกษา	กรรมการและเลขานุการ
๑๕. นางอรรชราดี ธนูทอง	ผู้ช่วยเลขานุการ
๑๖. นางวรรณภา ศรีจันทร์	ผู้ช่วยเลขานุการ
๑๗. นางสาวพิมพ์พร ขาวเอี่ยม	ผู้ช่วยเลขานุการ
๑๘. นายจรศักดิ์ พงษ์ธานี	ผู้ช่วยเลขานุการ
๑๙. นางสาวปัทมาภรณ์ พุทธนาวังค์	ผู้ช่วยเลขานุการ

มีหน้าที่และความรับผิดชอบ

๑. กำหนดแนวปฏิบัติและประสานการดำเนินงานเกี่ยวกับการบริหารความเสี่ยงของแต่ละคณะ/วิทยาลัย สำนัก และสถาบัน

๒. รวบรวม สังเคราะห์ปัจจัยเสี่ยงของหน่วยงานย่อย เพื่อระบุเป็นปัจจัยเสี่ยงของมหาวิทยาลัยที่อาจส่งผลกระทบต่อ ความเสียหาย ความล้มเหลว หรือลดโอกาสที่จะบรรลุเป้าหมายของมหาวิทยาลัย รวมทั้ง จัดลำดับความสำคัญของปัจจัยเสี่ยง

๓. จัดทำแผนการบริหารความเสี่ยงของมหาวิทยาลัยในแต่ละด้าน เสนอต่อคณะกรรมการบริหารงานการบริหารความเสี่ยงของมหาวิทยาลัย โดยแผนดังกล่าวได้กำหนดมาตรการหรือแผนปฏิบัติการในการสร้างความรู้ ความเข้าใจให้กับบุคลากรทุกระดับของมหาวิทยาลัยในการบริหารความเสี่ยง การดำเนินการแก้ไข หรือป้องกันความเสี่ยงที่อาจเกิดขึ้นอย่างเป็นรูปธรรม

๔. อื่น ๆ ตามที่มหาวิทยาลัยกำหนด

ทั้งนี้ ตั้งแต่บัดนี้เป็นต้นไป

สั่ง ณ วันที่ ๒๗ ธันวาคม พ.ศ. ๒๕๖๐



(รองศาสตราจารย์ ดร.เปรี๊อง กิจรัตน์ภร)

รักษาการแทน อธิการบดีมหาวิทยาลัยราชภัฏพระนคร

ภาคผนวก ค

คำสั่งแต่งตั้งคณะกรรมการดำเนินงานของสภามหาวิทยาลัย ฝ่ายควบคุมความเสี่ยง



คำสั่งสภามหาวิทยาลัยราชภัฏพระนคร
ที่ ๐๐๕/ ๒๕๖๑

เรื่อง ยกเลิกคำสั่งและแต่งตั้งคณะกรรมการดำเนินงานของสภามหาวิทยาลัย ฝ่ายควบคุมความเสี่ยง

ตามที่รองศาสตราจารย์เปรี๊ยะ กิจรัตน์ภร ได้รับการแต่งตั้งให้เป็นผู้รักษาการแทนอธิการบดีมหาวิทยาลัยราชภัฏพระนคร ตามคำสั่งสภามหาวิทยาลัยราชภัฏพระนคร ที่ ๐๓๖/๒๕๖๐ ตั้ง ณ วันที่ ๑๗ พฤศจิกายน พ.ศ. ๒๕๖๐ ตั้งแต่วันที่ ๑๘ พฤศจิกายน พ.ศ. ๒๕๖๐ เป็นต้นไป นั้น จึงทำให้ตำแหน่งประมุขผู้บริหารมีการเปลี่ยนแปลง เพื่อให้การดำเนินงานของมหาวิทยาลัยเป็นไปด้วยความเรียบร้อย และมีประสิทธิภาพ

อาศัยอำนาจตามความในมาตรา ๑๘ (๑๔) แห่งพระราชบัญญัติมหาวิทยาลัยราชภัฏ พ.ศ. ๒๕๔๗ ประกอบกับมติสภามหาวิทยาลัยราชภัฏพระนคร ในการประชุมครั้งที่ ๑/๒๕๖๑ เมื่อวันที่ ๑๙ มกราคม พ.ศ. ๒๕๖๑ จึงให้ยกเลิกคำสั่งสภามหาวิทยาลัยราชภัฏพระนครที่ ๐๒๖/๒๕๖๐ ตั้ง ณ วันที่ ๕ มิถุนายน พ.ศ. ๒๕๖๐ และแต่งตั้งคณะกรรมการดำเนินงานของสภามหาวิทยาลัย ฝ่ายควบคุมความเสี่ยง ดังนี้

- | | |
|---|---------------------|
| ๑. นายสมศักดิ์ สุโมทยกุล | ประธานกรรมการ |
| กรรมการสภามหาวิทยาลัยผู้ทรงคุณวุฒิ | |
| ๒. อธิการบดี | รองประธานกรรมการ |
| ๓. รองศาสตราจารย์ทองหล่อ วงษ์อินทร์ | กรรมการ |
| กรรมการสภามหาวิทยาลัยผู้ทรงคุณวุฒิ | |
| ๔. ผู้ช่วยศาสตราจารย์ประกาศิต ไสไกร | กรรมการ |
| กรรมการสภามหาวิทยาลัยจากผู้บริหาร | |
| ๕. ผู้ช่วยศาสตราจารย์วัชรินทร์ อินทรพรม | กรรมการ |
| กรรมการสภามหาวิทยาลัยจากคณะกรรมการประจำ | |
| ๖. รองศาสตราจารย์เพียงพบ มนต์वलปรางค์ | กรรมการและเลขานุการ |
| รองอธิการบดี | |
| ๗. ผู้อำนวยการสำนักงานอธิการบดี | ผู้ช่วยเลขานุการ |
| ๘. ผู้อำนวยการกองนโยบายและแผน | ผู้ช่วยเลขานุการ |

หน้าที่ ให้คณะกรรมการมีหน้าที่กำกับกรอบการดำเนินงานด้านการควบคุมความเสี่ยง ควบคุมดูแล ประเมินผล กลั่นกรองงาน และติดตามผลการดำเนินงาน เพื่อนำเสนอที่ประชุมสภามหาวิทยาลัย

ทั้งนี้ ตั้งแต่วันที่ เป็นต้นไป

สั่ง ณ วันที่ ๑๙ มกราคม พ.ศ. ๒๕๖๑

(นายมีชัย ฤชุพันธุ์)
นายกสภามหาวิทยาลัยราชภัฏพระนคร

“เป็นมหาวิทยาลัยที่เน้นการเรียนการสอนอย่างมีคุณภาพและได้มาตรฐานสากล
ต่อการพัฒนาท้องถิ่นและสังคมไทยอย่างยั่งยืน”



มหาวิทยาลัยราชภัฏพระนคร



เลขที่ 9 ถนนแจ้งวัฒนะ แขวงอนุสาวรีย์ เขตบางเขน กรุงเทพฯ 10220 โทรศัพท์ 0-2544-8000 โทรสาร 0-2522-6620

<http://www.pnru.ac.th>