



**PNRU**  
Phranakhon Rajabhat University

รายงานการติดตามและประเมินผล  
การดำเนินงานตามแผนบริหารความเสี่ยง  
ประจำปีงบประมาณ พ.ศ. 2561

**มหาวิทยาลัยราชภัฏพระนคร**  
**PHRANAKHON RAJABHAT UNIVERSITY**

ผ่านการพิจารณาเห็นชอบจากคณะกรรมการดำเนินงานของสภามหาวิทยาลัย ฝ่ายควบคุมความเสี่ยง วันที่ 7 พ.ย. 2561  
และผ่านวาระเพื่อทราบจากคณะกรรมการสภามหาวิทยาลัย วันที่ 16 พฤศจิกายน 2561



## บทสรุปผู้บริหาร

รายงานการติดตามและประเมินผลการดำเนินงานตามแผนบริหารความเสี่ยง ประจำปีงบประมาณ พ.ศ. 2561 นั้น ประกอบด้วยความเสี่ยงจำนวน 4 ด้าน ได้แก่ 1. ความเสี่ยงด้านกลยุทธ์ 2. ความเสี่ยงด้านการดำเนินงาน 3. ความเสี่ยงด้านการเงิน และ 4. ความเสี่ยงด้านกฎ ระเบียบหรือกฎหมายที่เกี่ยวข้อง มีปัจจัยเสี่ยงจำนวน 5 รายการ ได้แก่ 1. คุณสมบัตินักศึกษาผู้รับผิดชอบหลักสูตรไม่เป็นไปตามเกณฑ์มาตรฐานหลักสูตรระดับอุดมศึกษา 2. ภัยธรรมชาติ/อัคคีภัย ในชีวิต ทรัพย์สิน และที่ดิน 3. ความโปร่งใสทางการเงินและงบประมาณ 4. การไม่ต่อสัญญาจ้างของพนักงานมหาวิทยาลัยสายวิชาการ เนื่องจากการไม่เข้าสู่ตำแหน่งทางวิชาการตามระยะเวลาที่กำหนด 5. นักศึกษาไม่ปฏิบัติตามกฎ ระเบียบ ข้อบังคับ และประกาศของมหาวิทยาลัย

เมื่อดำเนินการตามแผนการบริหารความเสี่ยง ประจำปีงบประมาณ พ.ศ. 2561 พบว่าความเสี่ยงลดลงทั้ง 4 ด้าน มีปัจจัยเสี่ยง 5 รายการ เป็นระดับความเสี่ยงที่ไม่สามารถยอมรับได้โดยมหาวิทยาลัยต้องจัดการความเสี่ยงเพื่อให้อยู่ในระดับที่ยอมรับได้ต่อไป จำนวน 3 รายการ ได้แก่

1. ปัจจัยเสี่ยงคุณสมบัตินักศึกษาผู้รับผิดชอบหลักสูตรไม่เป็นไปตามเกณฑ์มาตรฐานหลักสูตรระดับอุดมศึกษา
2. ปัจจัยเสี่ยงภัยธรรมชาติ/อัคคีภัยในชีวิต ทรัพย์สินและที่ดิน
3. ปัจจัยเสี่ยงความโปร่งใสทางการเงินและงบประมาณ

และระดับความเสี่ยงที่พอยอมรับได้แต่ต้องมีการควบคุม 2 รายการ ได้แก่

1. ปัจจัยเสี่ยงการไม่ต่อสัญญาจ้างของพนักงานมหาวิทยาลัยสายวิชาการ เนื่องจากการไม่เข้าสู่ตำแหน่งทางวิชาการตามระยะเวลาที่กำหนด
2. ปัจจัยเสี่ยงนักศึกษาไม่ปฏิบัติตามกฎ ระเบียบ ข้อบังคับ และประกาศของมหาวิทยาลัย

ทั้งนี้ ปัจจัยเสี่ยงที่ไม่สามารถยอมรับได้ มหาวิทยาลัยต้องดำเนินการจัดทำแผนบริหารความเสี่ยง ในปีงบประมาณ พ.ศ. 2562 โดยต้องจัดการความเสี่ยงเพื่อให้ระดับความเสี่ยงอยู่ในระดับที่ยอมรับได้ต่อไป

## คำนำ

สภาพปัจจุบันการบริหารงานภายในมหาวิทยาลัยราชภัฏพระนคร ผู้บริหารคำนึงถึงการสร้างมูลค่าเพิ่มให้กับมหาวิทยาลัย และความพึงพอใจของผู้มีส่วนได้ส่วนเสีย แต่สถานะแวดล้อมที่มีความไม่แน่นอน อาจส่งผลกระทบต่อการทำงานในมหาวิทยาลัยได้ทั้งทางบวกและทางลบ การเกิดผลกระทบทางบวกจึงเป็นการสร้างโอกาสให้กับมหาวิทยาลัย เพื่อให้ความเสี่ยงอยู่ในระดับที่เหมาะสม และมหาวิทยาลัยสามารถยอมรับได้ การใช้หลักการบริหารความเสี่ยง จึงเป็นแนวทางที่ผู้บริหารสามารถบริหารงานและดำเนินงานได้อย่างมีประสิทธิภาพ ภายใต้สถานะแวดล้อมที่มีความเสี่ยง มหาวิทยาลัยจึงดำเนินการควบคุมภายในและการบริหารความเสี่ยง เพื่อสอดคล้องกับนโยบายของภาครัฐ และบริบทของมหาวิทยาลัย โดยคำนึงถึงการบูรณาการการดำเนินการตามวัตถุประสงค์ และภารกิจของมหาวิทยาลัยให้การทำงานตามแผนปฏิบัติงานของมหาวิทยาลัยบรรลุเป้าหมายตามแผนยุทธศาสตร์ของมหาวิทยาลัย ซึ่งแบ่งเนื้อหาเป็น 2 บท ได้แก่ 1. บทนำ 2. ผลการดำเนินงานการติดตามและประเมินผลการดำเนินงานตามแผนบริหารความเสี่ยง ประจำปีงบประมาณ พ.ศ. 2561 ซึ่งมหาวิทยาลัยได้เลือกกำหนดความเสี่ยง 4 ด้าน ได้แก่ ความเสี่ยงด้านกลยุทธ์ ความเสี่ยงด้านการดำเนินงาน ความเสี่ยงด้านการเงิน และความเสี่ยงด้านกฎ ระเบียบหรือกฎหมายที่เกี่ยวข้อง

ทั้งนี้ มหาวิทยาลัยขอขอบคุณผู้มีส่วนเกี่ยวข้อง ที่ทำให้ความร่วมมือในการรายงานผลตามแผนบริหารความเสี่ยงเป็นระยะอย่างต่อเนื่อง ซึ่งแต่ละหน่วยงานมีคณะกรรมการการบริหารความเสี่ยง เป็นผู้ดำเนินการตามแผนและติดตามประเมินผล ให้ข้อเสนอแนะและรายงานผลการดำเนินงานต่อคณะกรรมการบริหารความเสี่ยงของมหาวิทยาลัย

## สารบัญ

	หน้า
บทสรุปผู้บริหาร	ก
คำนำ	ข
สารบัญ	ค
บทที่ 1 บทนำ	1
แนวทางการบริหารความเสี่ยง	2
กระบวนการบริหารความเสี่ยง	4
การจัดลำดับความเสี่ยง	6
บทที่ 2 ผลการดำเนินงานตามแผนบริหารความเสี่ยง ประจำปีงบประมาณ พ.ศ. 2561	8
ผลการดำเนินงานตามแผนบริหารความเสี่ยง	8
รายงานการติดตามและประเมินผลการดำเนินงานตามแผนบริหารความเสี่ยง	10
อุปสรรคและข้อเสนอแนะการปฏิบัติงาน	19
ภาคผนวก ก ตัวอย่างที่ 5.1 การบริหารของสถาบันเพื่อการกำกับติดตามผลลัพธ์ตามพันธกิจกลุ่มสถาบันและเอกลักษณ์ของสถาบัน	20
ข คำสั่งแต่งตั้งคณะกรรมการดำเนินงานของสภามหาวิทยาลัย ฝ่ายควบคุมความเสี่ยง	22

## สารบัญ (ต่อ)

	หน้า
ค คำสั่งแต่งตั้งคณะกรรมการบริหารความเสี่ยงมหาวิทยาลัยราชภัฏพระนคร ประจำปีงบประมาณ พ.ศ. 2561	24
ง เอกสารประกอบความเสี่ยงแต่ละด้าน	28
● เอกสารประกอบความเสี่ยงด้านกลยุทธ์	29
- ผลการประเมินคุณภาพการศึกษาภายใน ระดับหลักสูตร ประจำปีการศึกษา 2560	30
● เอกสารประกอบความเสี่ยงด้านการดำเนินงาน	38
- รายงานเหตุการณ์ไฟฟ้าลัดวงจรของมหาวิทยาลัย ปีงบประมาณ พ.ศ. 2561	39
- สรุปผลการอบรมและฝึกซ้อมแผนป้องกันและบรรเทาสาธารณภัยด้านอัคคีภัยและแผ่นดินไหว ปีงบประมาณ พ.ศ. 2561	46
● เอกสารประกอบความเสี่ยงด้านการเงิน	57
- ผลการประเมินคุณธรรมและความโปร่งใสในการดำเนินงานของหน่วยงานภาครัฐ (ITA) ปีงบประมาณ พ.ศ. 2561	58
- ผลการประเมินคุณธรรมและความโปร่งใสในการดำเนินงานของหน่วยงานภาครัฐ (ITA) ปีงบประมาณ พ.ศ. 2560	62
- การเผยแพร่ข้อมูลด้านการเงินและงบประมาณหน้าเว็บไซต์มหาวิทยาลัย	65
● เอกสารประกอบความเสี่ยงด้านกฎ ระเบียบ หรือกฎหมายที่เกี่ยวข้อง	67
- สรุปจำนวนอาจารย์ที่ได้ตำแหน่งทางวิชาการ ปีงบประมาณ พ.ศ. 2560-2561	68
- สรุปผลการจัดอบรมการพัฒนาศักยภาพอาจารย์และการสร้างผลงานเพื่อเข้าสู่ตำแหน่งทางวิชาการ ปีงบประมาณ พ.ศ. 2561	71
- สรุปผลการจัดอบรมการพัฒนาศักยภาพอาจารย์เพื่อเข้าสู่ตำแหน่งทางวิชาการ กิจกรรมเข้าค่ายเขียนผลงานทางวิชาการ ปีงบประมาณ พ.ศ. 2560	78
- สรุปเหตุการณ์นักศึกษาไม่ปฏิบัติตามกฎระเบียบของมหาวิทยาลัย ปีงบประมาณ พ.ศ. 2560-2561	89

## บทที่ 1

### บทนำ

มหาวิทยาลัยราชภัฏพระนคร คำนึงถึงเหตุผลความจำเป็นของการบริหารความเสี่ยง เพื่อให้การบริหารจัดการของมหาวิทยาลัยเป็นไปตามพระราชบัญญัติระเบียบบริหารราชการแผ่นดิน พ.ศ. 2545 และให้เป็นไปตามแนวทางการบริหารเชิงยุทธศาสตร์ที่มหาวิทยาลัยดำเนินการอยู่ในปัจจุบัน ได้แก่

#### 1. พ.ร.บ. ระเบียบบริหารราชการแผ่นดิน พ.ศ. 2545

การบริหารราชการตามพระราชบัญญัตินี้ ต้องเป็นไปเพื่อประโยชน์สุขของประชาชน เกิดผลสัมฤทธิ์ต่อภารกิจของรัฐ ความมีประสิทธิภาพในเชิงภารกิจแห่งรัฐ การลดขั้นตอนการปฏิบัติงาน ลดภารกิจและยุบเลิกหน่วยงานที่ไม่จำเป็น การกระจายภารกิจและทรัพยากรให้แก่ท้องถิ่น การกระจายอำนาจการตัดสินใจ การอำนวยความสะดวก และการตอบสนองความต้องการของประชาชน

การบริหารความเสี่ยงในภาครัฐจึงเป็นส่วนหนึ่งของความรับผิดชอบของภาครัฐ ที่มีต่อประชาชนและทรัพย์สินของประเทศ อันจะนำมาซึ่งการบริหารกิจการบ้านเมืองที่ดี ดังนั้น การบริหารความเสี่ยงจึงมีส่วนอย่างยิ่งในการป้องกันการไม่ได้รับการยอมรับจากภาคประชาชนและป้องกันความเสียหายที่อาจเกิดขึ้นในอนาคต และทำให้การบริหารจัดการภาครัฐมีการตัดสินใจที่ดีขึ้น

#### 2. การบริหารเชิงยุทธศาสตร์เพื่อมุ่งสู่การเป็นองค์กรสมรรถนะสูง (HPO-High Performance Organization)

การบริหารความเสี่ยงนอกจากเป็นการบริหารเชิงป้องกันแล้ว การบริหารความเสี่ยงยังเป็นส่วนสำคัญต่อการบริหารเชิงยุทธศาสตร์ ในการผลักดันให้ภาครัฐมีผลการดำเนินงานที่เป็นเลิศ เป็นองค์กรสมรรถนะสูง การบริหารความเสี่ยงเป็นกระบวนการที่สำคัญในการเน้นความสำคัญหรือชี้ให้เห็นความเสี่ยงที่จะส่งผลกระทบต่อกิจกรรมที่องค์กรต้องดำเนินการให้บรรลุเป้าประสงค์ตามประเด็นยุทธศาสตร์ที่องค์กรได้วางไว้ สำนักงาน ก.พ.ร. จึงได้ระบุบทบาทของการบริหารความเสี่ยงเป็นเครื่องมือในการประเมินประเด็นยุทธศาสตร์ของหน่วยงาน

#### 3. พระราชกฤษฎีกาว่าด้วยหลักเกณฑ์และวิธีการบริหารกิจการบ้านเมืองที่ดี พ.ศ. 2546

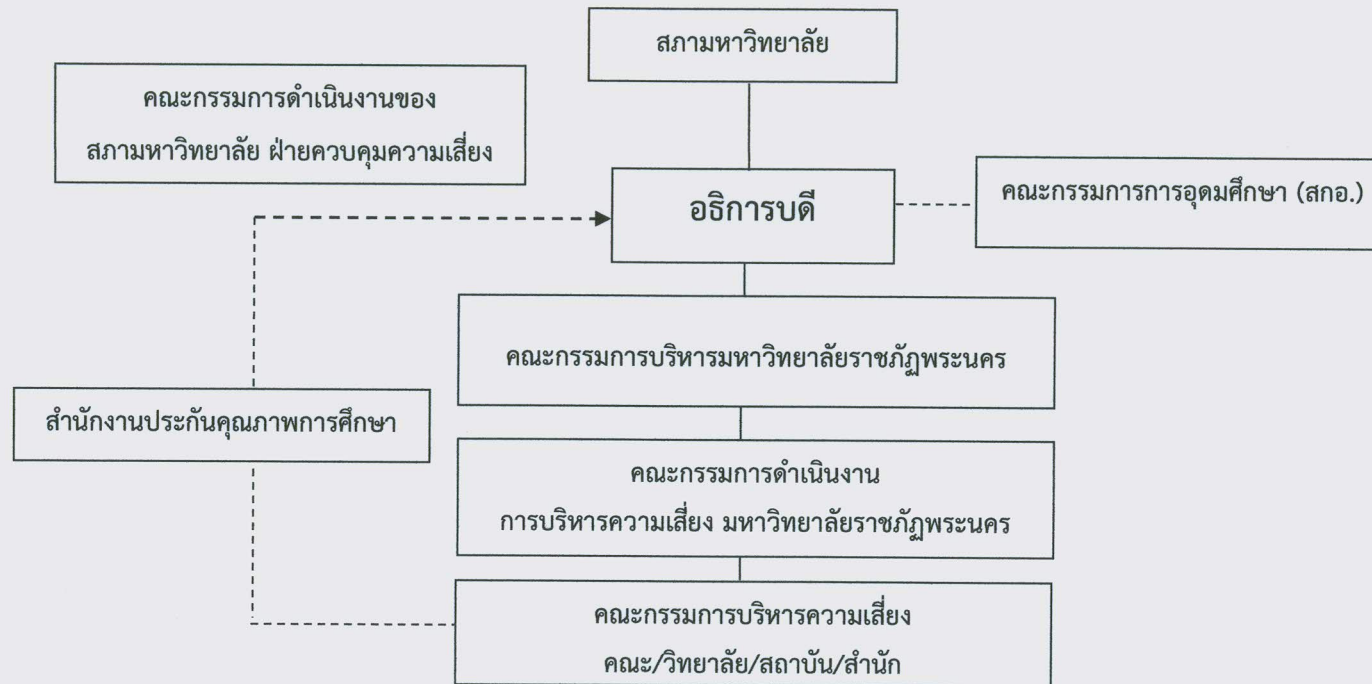
ในหมวดที่ 3 มาตรา 9 (3) กำหนดให้ส่วนราชการต้องจัดให้มีการติดตามและประเมินผลการปฏิบัติราชการ ตามหลักเกณฑ์และวิธีการที่ส่วนราชการกำหนดขึ้น ซึ่งต้องสอดคล้องกับมาตรฐานที่ ก.พ.ร. กำหนด และการบริหารความเสี่ยงเป็นตัวชี้วัด ในมิติที่ 4 ที่สำนักงาน ก.พ.ร. ให้ความสำคัญเพื่อผลักดันให้หน่วยงานราชการสามารถดำเนินกิจกรรมได้สำเร็จตามเป้าประสงค์ของยุทธศาสตร์ และในการพัฒนาคุณภาพการบริหารจัดการภาครัฐ (PMQA)

ดังนั้น มหาวิทยาลัยราชภัฏพระนคร ได้เล็งเห็นความสำคัญดังกล่าวที่ต้องดำเนินการบริหารความเสี่ยง โดยบูรณาการการประกันคุณภาพการศึกษาตามพันธกิจสอดคล้องกับระบบบริหารความเสี่ยงตามเกณฑ์ของ สกอ. และตามหลักธรรมาภิบาลของการบริหารจัดการ

## แนวทางการบริหารความเสี่ยง

มหาวิทยาลัยราชภัฏพระนคร ได้เล็งเห็นความสำคัญของการนำแนวทางการบริหารความเสี่ยงมาใช้ในการตรวจสอบการดำเนินงานตามหลักธรรมาภิบาล สอดคล้องกับหลักเกณฑ์และวิธีการบริหารกิจการบ้านเมืองที่ดี ตามพระราชกฤษฎีกาว่าด้วยหลักเกณฑ์และวิธีการบริหารกิจการบ้านเมืองที่ดี พ.ศ. 2546 มาตรา 9(3) กำหนดว่าส่วนราชการต้องจัดให้มีการติดตามและประเมินผลการปฏิบัติตามแผนปฏิบัติราชการตามหลักเกณฑ์และวิธีการส่วนราชการกำหนดขึ้น โดยต้องสอดคล้องกับมาตรฐานการประกันคุณภาพการศึกษาที่สำนักงานคณะกรรมการพัฒนาระบบราชการ (ก.พ.ร.) กำหนดโดยคำนึงถึงความสอดคล้องกับการประกันคุณภาพภายในที่สำนักงานคณะกรรมการการอุดมศึกษา (สกอ.) ควบคู่กัน โดยเฉพาะมหาวิทยาลัยยึดหลักการจัดระบบบริหารความเสี่ยงของมหาวิทยาลัย ตัวบ่งชี้ที่ 5.1 การบริหารของสถาบันเพื่อการกำกับติดตามผลลัพธ์ตามพันธกิจกลุ่มสถาบันและเอกลักษณ์ของสถาบัน ข้อที่ 3. ดำเนินงานตามแผนบริหารความเสี่ยง ที่เป็นผลจากการวิเคราะห์และระบุปัจจัยเสี่ยงที่เกิดจากปัจจัยภายนอก หรือปัจจัยที่ไม่สามารถควบคุมได้ที่ส่งผลต่อการดำเนินงานตามพันธกิจของสถาบันและให้ระดับความเสี่ยงลดลงจากเดิม

ทั้งนี้ การบริหารความเสี่ยงของมหาวิทยาลัยราชภัฏพระนคร เริ่มดำเนินการในปีงบประมาณ พ.ศ. 2549 โดยมหาวิทยาลัยได้คัดเลือกการจัดทำระบบบริหารความเสี่ยงเป็นตัวชี้วัดในการจัดทำคำรับรองการปฏิบัติราชการของสำนักงานคณะกรรมการพัฒนาระบบราชการ (ก.พ.ร.) ในมิติที่ 4 ด้านการพัฒนาองค์กร และดำเนินการต่อมาจนถึงปีงบประมาณ พ.ศ. 2561 โดยคำนึงถึงระบบบริหารความเสี่ยงและยึดหลักเกณฑ์การประเมินขององค์กร ได้แก่ ตัวบ่งชี้ของ สกอ. ซึ่งเริ่มขึ้นตั้งแต่มหาวิทยาลัยแต่งตั้งคณะกรรมการการบริหารความเสี่ยง มีกระบวนการในการวิเคราะห์ ประเมิน และระบุความเสี่ยงที่ยังเหลืออยู่จากปีงบประมาณ พ.ศ. 2560 และอาจเป็นความเสี่ยงที่เกิดขึ้นใหม่นำมาจัดทำแผนบริหารความเสี่ยงของปีงบประมาณ พ.ศ. 2561 เพื่อดำเนินการให้บรรลุผลตามวัตถุประสงค์ เป้าหมายของมหาวิทยาลัย และสร้างความเชื่อมั่นต่อสาธารณชนและผู้ที่เกี่ยวข้องว่า มหาวิทยาลัยได้ดำเนินการเกิดความคุ้มค่าในการบริหารงาน ซึ่งมหาวิทยาลัยมีโครงสร้างการบริหารความเสี่ยง ดังแผนภาพที่ 1.1 และมีกระบวนการบริหารความเสี่ยง ดังแผนภาพที่ 1.2



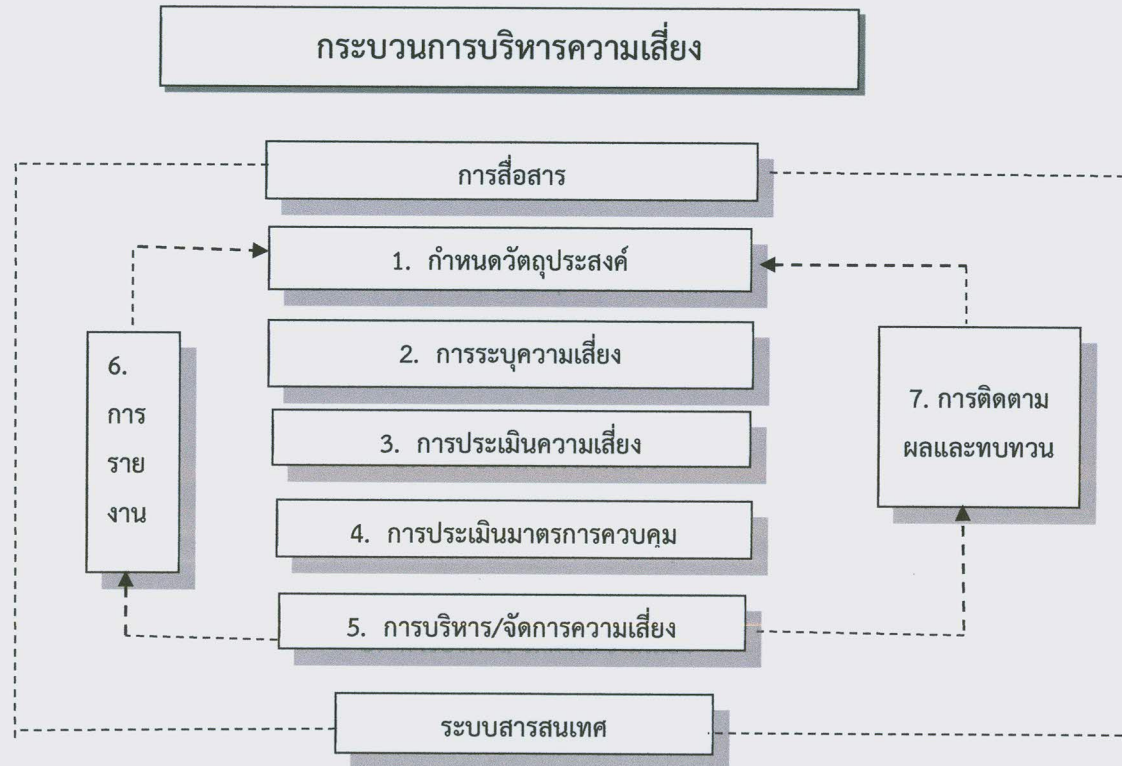
แผนภาพที่ 1.1 โครงสร้างการบริหารความเสี่ยงมหาวิทยาลัยราชภัฏพระนคร



## กระบวนการบริหารความเสี่ยง

กระบวนการบริหารความเสี่ยง เป็นกระบวนการที่ใช้ในการระบุ วิเคราะห์ ประเมิน และจัดระดับความเสี่ยงที่มีผลกระทบต่อการบรรลุวัตถุประสงค์ โดยกำหนดแนวทางควบคุมเพื่อป้องกันหรือลดความเสี่ยงให้อยู่ในระดับที่ยอมรับได้

กระบวนการในการบริหารความเสี่ยงนั้นไม่ใช่กระบวนการที่สร้างขึ้น และอยู่ด้วยตนเองอย่างเป็นอิสระเพียงลำพังได้ แต่จะเป็นกระบวนการที่สร้างขึ้น โดยมีขั้นตอนที่ช่วยเสริมการทำงานร่วมกับโครงการหรือภาระงานที่หน่วยงานปฏิบัติงานอยู่ให้เป็นไปด้วยความราบรื่นหรือป้องกันโอกาสที่จะเกิดความเสี่ยงและเป็นปัญหาที่จะเกิดขึ้นในอนาคต การบริหารความเสี่ยงนี้จะเป็นการคาดการณ์อนาคตอย่างมีเหตุผลมีหลักการและหาทางลดป้องกันความเสียหายในการทำงานของโครงการ เดิมแต่ละขั้นตอนไว้ก่อนล่วงหน้า ซึ่งมีวิธีการดำเนินงานการบริหารความเสี่ยง ดังแผนภาพที่ 1.2



แผนภาพที่ 1.2 กระบวนการดำเนินงานการบริหารความเสี่ยง

กระบวนการดำเนินงานการบริหารความเสี่ยง ประกอบด้วย 7 ขั้นตอน ดังนี้

1. การกำหนดวัตถุประสงค์ เป็นการกำหนดวัตถุประสงค์และกลยุทธ์ที่ชัดเจนของ โครงการ/กิจกรรม ตามแผนการปฏิบัติงานประจำปีและแผนปฏิบัติราชการ 4 ปี ของมหาวิทยาลัยฯ หรือ คณะ/สำนัก/สถาบัน ตั้งแต่ระดับมหาวิทยาลัยจนถึงระดับกิจกรรมโดยวัตถุประสงค์ระบุถึงสิ่งที่มหาวิทยาลัยหรือหน่วยงานคาดหวังที่จะประสบความสำเร็จ

2. การระบุความเสี่ยง เป็นการระบุเหตุการณ์ใด ๆ ทั้งที่มีผลดี และผลเสียต่อการบรรลุวัตถุประสงค์ โดยระบุว่าเหตุการณ์นั้นเกิดที่ไหน เมื่อใด และเกิดขึ้นได้อย่างไรและทำไม

3. การประเมินความเสี่ยง เป็นการวิเคราะห์ และจัดระดับความเสี่ยง โดยพิจารณาจากการประเมินโอกาสที่จะเกิดความความเสี่ยง (Likelihood) และความรุนแรงของผลกระทบจากเหตุการณ์ความเสี่ยง (Impact) โดยอาศัยเกณฑ์มาตรฐานที่ได้กำหนดไว้ ทำให้การตัดสินใจจัดการกับความเสี่ยงเป็นไปอย่างเหมาะสม

**การจัดระดับความเสี่ยง (Degree of Risk)**

เป็นการนำผลการประเมินความเสี่ยงมาประมวลเข้าด้วยกัน ซึ่งเบื้องต้นต้องคำนึงถึงระดับความเสี่ยง แผนผังประเมินความเสี่ยง และการวิเคราะห์ความเสี่ยงซึ่งประกอบด้วยโอกาสที่จะเกิดและผลกระทบของความเสี่ยง

## ระดับโอกาส (Likelihood)

ระดับโอกาส	ความหมาย
5	มีโอกาสเกิดขึ้นเสมอเกือบทุกครั้ง
4	มีโอกาสเกิดขึ้นค่อนข้างบ่อย
3	มีโอกาสเกิดขึ้นบางครั้ง
2	มีโอกาสเกิดขึ้นนาน ๆ ครั้ง
1	มีโอกาสเกิดขึ้นกรณียกเว้น

## ระดับผลกระทบ (Impact)

คะแนน	ความหมาย
5	กระทบต่อความน่าเชื่อถือของมหาวิทยาลัย/มีความเสียหายอย่างมาก/ระดับความพึงพอใจของผู้รับบริการน้อยมาก(ผู้บริหารถูกลงโทษทางวินัย)
4	กระทบต่อความน่าเชื่อถือของมหาวิทยาลัย/มีความสูญเสียมาก/ระดับความพึงพอใจของผู้รับบริการน้อย(ผู้บริหารถูกตำหนิหรือถูกร้องเรียน)
3	กระทบต่อความน่าเชื่อถือของมหาวิทยาลัย/มีความสูญเสียมาก/ระดับความพึงพอใจของผู้รับบริการปานกลาง (เจ้าหน้าที่ถูกร้องเรียนหรือถูกลงโทษทางวินัย)
2	กระทบต่อความน่าเชื่อถือของมหาวิทยาลัย/มีความเสียหายอย่างมาก/ระดับความพึงพอใจของผู้รับบริการค่อนข้างมาก (ได้รับเสียงบ่นหรือถูกตำหนิ)
1	กระทบต่อความน่าเชื่อถือของมหาวิทยาลัย/มีความเสียหายอย่างมาก/ระดับความพึงพอใจของผู้รับบริการมาก(ได้รับเสียงบ่นหรือถูกตำหนินาน ๆ ครั้ง)

## แผนผังประเมินความเสี่ยง

ผลกระทบ	โอกาส					
	ระดับ	ต่ำมาก(1)	ต่ำ(2)	ปานกลาง(3)	สูง(4)	สูงมาก(5)
สูงมาก(5)		5	10	15	20	25
สูง (4)		4	8	12	16	20
ปานกลาง (3)		3	6	9	12	15
ต่ำ (2)		2	4	6	8	10
ต่ำมาก (1)		1	2	3	4	5

## เกณฑ์ตัดสินใจ

ระดับ	คะแนน	ความหมาย
สูงมาก	20-25	ระดับที่ไม่สามารถยอมรับได้จำเป็นต้องเร่งจัดการความเสี่ยงให้อยู่ในระดับที่ยอมรับได้
สูง	10-16	ระดับที่ไม่สามารถยอมรับได้โดยต้องจัดการความเสี่ยงเพื่อให้อยู่ในระดับที่ยอมรับได้ต่อไป
ปานกลาง	5-9	ระดับที่ยอมรับได้แต่ต้องมีการควบคุม
ต่ำ	3-4	ระดับที่ยอมรับได้
ต่ำมาก	1-2	ระดับที่ความเสี่ยงน้อย

4. การประเมินมาตรการควบคุม เป็นการประเมินกิจกรรมการควบคุมที่ควรจะมี หรือที่มีอยู่แล้วว่าจะสามารถช่วยควบคุมความเสี่ยง หรือเป็นปัจจัยเสี่ยงได้อย่างเพียงพอหรือไม่ หรือเกิดประสิทธิผลตามวัตถุประสงค์ของการควบคุมเพียงใด เพื่อให้มั่นใจได้ว่าการควบคุมความเสี่ยงที่มีผลกระทบ ต่อการบรรลุวัตถุประสงค์ของมหาวิทยาลัยได้อย่างมีประสิทธิภาพ

5. การบริหาร/จัดการความเสี่ยง เป็นการนำกลยุทธ์ มาตรการ หรือลดความเสียหายของผลกระทบในการดำเนินงานตามโครงการ/กิจกรรม ที่ยังไม่มีกิจกรรมควบคุมความเสี่ยง หรือที่มีอยู่แต่ยังไม่เพียงพอ

6. การรายงาน เป็นการรายงานผลการบริหารจัดการความเสี่ยงที่ได้ดำเนินการตามแผนการบริหารความเสี่ยงว่ามีความเหมาะสมกับสถานการณ์ที่มีการเปลี่ยนแปลงหรือไม่ รวมทั้งเป็นการทบทวนประสิทธิภาพของแนวการบริหารความเสี่ยงในทุกชั้นตอน เพื่อพัฒนาระบบให้ดียิ่งขึ้น

7. การติดตามผลและทบทวน เป็นการติดตามผลของการดำเนินการตามแผนการบริหารความเสี่ยงว่ามีความเหมาะสมกับสถานการณ์ที่มีการเปลี่ยนแปลงหรือไม่ รวมถึงเป็นการทบทวนประสิทธิภาพของแนวทางการบริหารความเสี่ยงในทุกชั้นตอน เพื่อพัฒนาระบบให้ดียิ่งขึ้น

## บทที่ 2

### ผลการดำเนินงานตามแผนบริหารความเสี่ยง ประจำปีงบประมาณ พ.ศ. 2561

มหาวิทยาลัยราชภัฏพระนครศรีอยุธยาการดำเนินงานตามแผนบริหารความเสี่ยง ประจำปีงบประมาณ พ.ศ. 2561 ซึ่งเกิดจากการมีส่วนร่วมของบุคลากรในมหาวิทยาลัยและสอดคล้องกับพันธกิจของมหาวิทยาลัย ซึ่งมหาวิทยาลัยมีการขับเคลื่อนจากกรอบวงเงินงบประมาณที่จัดสรรทั้งสิ้น 1,048,069,200 บาท ตามแผนการปฏิบัติงาน โครงการและกิจกรรม โดยมีแผนบริหารความเสี่ยงเป็นมาตรการกำกับการดำเนินงาน ซึ่งมีปัจจัยความเสี่ยง จำนวน 4 ด้าน ประกอบด้วย ความเสี่ยงด้านกลยุทธ์ ความเสี่ยงด้านการดำเนินงาน ความเสี่ยงด้านการเงิน และความเสี่ยงด้านกฎ ระเบียบหรือกฎหมายที่เกี่ยวข้อง โดยคณะกรรมการบริหารความเสี่ยงของมหาวิทยาลัยได้ทำการวิเคราะห์และจัดการความเสี่ยง ทั้งก่อนจัดการความเสี่ยง และหลังการจัดทำความเสี่ยง จากการพิจารณาโอกาสและผลกระทบโดยมีการดำเนินงานตามแผนบริหารความเสี่ยง พบว่าเป็นความเสี่ยงที่ยอมรับได้และหมดไป ผลการดำเนินงานตามแผนบริหารความเสี่ยง ประจำปีงบประมาณ พ.ศ. 2561 พบว่า ปัจจัยความเสี่ยงที่ไม่สามารถยอมรับได้โดยต้องจัดการความเสี่ยงเพื่อให้อยู่ในระดับที่ยอมรับได้ต่อไป จำนวน 1 รายการ ซึ่งเป็นความเสี่ยงที่อาจจะส่งผลกระทบต่อการบรรลุวัตถุประสงค์และพันธกิจ ซึ่งจำเป็นต้องนำไปเป็นข้อมูลในการจัดทำแผนบริหารความเสี่ยง ในปีงบประมาณ พ.ศ. 2562 ต่อไป

### ผลการดำเนินงานตามแผนบริหารความเสี่ยง

มหาวิทยาลัยได้ดำเนินการตามกระบวนการบริหารความเสี่ยง ประจำปีงบประมาณ พ.ศ. 2561 โดยเริ่มจากการกำหนดความเสี่ยงที่เป็นสิ่งที่ส่งผลกระทบต่อ การบรรลุวัตถุประสงค์ พันธกิจ ของมหาวิทยาลัยที่ต้องกำหนดหลักการ และกิจกรรมในกระบวนการบริหารความเสี่ยง พร้อมระบุความเสี่ยง โดยการประเมินความเสี่ยงที่มีผลกระทบต่อ การบรรลุวัตถุประสงค์ของการดำเนินงานของมหาวิทยาลัย ซึ่งประกอบด้วย การกำหนดเกณฑ์การตัดสินใจการประเมินโอกาสและผลกระทบของความเสี่ยงที่จะเกิดขึ้นจากการวิเคราะห์ระดับความเสี่ยง และการจัดลำดับความเสี่ยง พร้อมประเมินมาตรการควบคุม และดำเนินการบริหารจัดการความเสี่ยง โดยที่มหาวิทยาลัยได้จัดทำแผนบริหารความเสี่ยง ประจำปีงบประมาณ พ.ศ. 2561 พร้อมรายงานผลการดำเนินงานตามแผนบริหารความเสี่ยงของมหาวิทยาลัย ประจำปีงบประมาณ พ.ศ. 2561 และได้มีการติดตามผลการดำเนินงานตามแผนบริหารความเสี่ยง และปัจจัยความเสี่ยง โดยดำเนินงานตามแผนบริหารความเสี่ยงที่เกิดจากปัจจัยเสี่ยงในระดับความเสี่ยงสูงมาก สูง และปานกลาง ในการจัดการความเสี่ยง โดยคณะกรรมการบริหารความเสี่ยง ได้พิจารณาติดตามผลการประเมินการดำเนินงาน

ทั้งนี้ ได้นำความเสี่ยงด้านการดำเนินงาน ความเสี่ยงด้านการเงิน และความเสี่ยงด้านกฎ ระเบียบหรือกฎหมายที่เกี่ยวข้อง ซึ่งเป็นปัจจัยความเสี่ยงที่เหลืออยู่ในปีงบประมาณ พ.ศ. 2560 จำนวน 3 รายการ มาดำเนินการจัดทำแผนบริหารความเสี่ยง ในปีงบประมาณ พ.ศ. 2561 และเมื่อดำเนินการตามแผนการบริหารความเสี่ยง พบว่าปัจจัยความเสี่ยงลดลงทั้ง 4 ด้าน 5 รายการ เป็นระดับความเสี่ยงที่ไม่สามารถยอมรับได้โดยต้องจัดการความเสี่ยงเพื่อให้อยู่ในระดับที่ยอมรับได้ต่อไป 3 รายการ และระดับความเสี่ยงที่พอยอมรับได้แต่ต้องมีการควบคุม 2 รายการ ซึ่งได้รายงานผลการดำเนินงานตามแผนบริหารความเสี่ยง รายละเอียดดังตารางที่ 1 โดยจำแนกตามความเสี่ยง 4 ด้าน ประกอบด้วย

1. ความเสี่ยงด้านกลยุทธ์
2. ความเสี่ยงด้านการดำเนินงาน
3. ความเสี่ยงด้านการเงิน
4. ความเสี่ยงด้านกฎ ระเบียบหรือกฎหมายที่เกี่ยวข้อง

ตารางที่ 1 รายงานการติดตามและประเมินผลการดำเนินงานตามแผนบริหารความเสี่ยง ประจำปีงบประมาณ พ.ศ. 2561

ความเสี่ยง	ปัจจัยเสี่ยง (รายการ)	ก่อนจัดการความ เสี่ยงโอกาส x ผลกระทบ	หลังจัดการความ เสี่ยงโอกาส x ผลกระทบ	ผลการดำเนินการ ตามแผนบริหาร ความเสี่ยง
1. ด้านกลยุทธ์	คุณสมบัติอาจารย์ผู้รับผิดชอบหลักสูตรไม่เป็นไปตามเกณฑ์มาตรฐานหลักสูตรระดับอุดมศึกษา	$3 \times 5 = 15$ ความเสี่ยงระดับสูง	$2 \times 5 = 10$ ความเสี่ยงระดับสูง ระดับที่ไม่สามารถยอมรับได้โดยต้องจัดการความเสี่ยง เพื่อให้อยู่ในระดับที่ยอมรับได้ต่อไป	ระดับความเสี่ยงลดลง
2. ด้านการดำเนินงาน	ภัยธรรมชาติ/อัคคีภัย ในชีวิต ทรัพย์สิน และที่ดิน	$3 \times 5 = 15$ ความเสี่ยงระดับสูง	$3 \times 4 = 12$ ความเสี่ยงระดับสูง ระดับที่ไม่สามารถยอมรับได้โดยต้องจัดการความเสี่ยง เพื่อให้อยู่ในระดับที่ยอมรับได้ต่อไป	ระดับความเสี่ยงลดลง
3. ด้านการเงิน	ความโปร่งใสทางการเงินและงบประมาณ	$3 \times 4 = 12$ ความเสี่ยงระดับสูง	$2 \times 5 = 10$ ความเสี่ยงระดับสูง ระดับที่ไม่สามารถยอมรับได้โดยต้องจัดการความเสี่ยง เพื่อให้อยู่ในระดับที่ยอมรับได้ต่อไป	ระดับความเสี่ยงลดลง
4. ด้านกฎ ระเบียบ หรือกฎหมายที่ เกี่ยวข้อง	1. การไม่ต่อสัญญาจ้างของพนักงานมหาวิทยาลัยสายวิชาการ เนื่องจากการไม่เข้าสู่ตำแหน่งทางวิชาการตามระยะเวลาที่กำหนด	$3 \times 5 = 15$ ความเสี่ยงระดับสูง	$2 \times 4 = 8$ ความเสี่ยงระดับปานกลาง ระดับที่พอยอมรับได้แต่ต้องมีการควบคุม	ระดับความเสี่ยงลดลง
	2. นักศึกษาไม่ปฏิบัติตามกฎ ระเบียบ ข้อบังคับ และประกาศของมหาวิทยาลัย	$3 \times 4 = 12$ ความเสี่ยงระดับสูง	$2 \times 4 = 8$ ความเสี่ยงระดับปานกลาง ระดับที่พอยอมรับได้แต่ต้องมีการควบคุม	ระดับความเสี่ยงลดลง

ตารางที่ 2 ผลการติดตามการดำเนินงานตามแผนบริหารความเสี่ยง ด้านกลยุทธ์ ประจำปีงบประมาณ พ.ศ. 2561

ปัจจัยเสี่ยง	แผนการจัดการความเสี่ยง	สถานะก่อนจัดการความเสี่ยง		แผนการจัดการ ความเสี่ยง เพิ่มเติม	ผู้รับผิดชอบ	สถานะหลังจัดการความเสี่ยง		เอกสาร หลักฐาน
		โอกาส x ผลกระทบ = ระดับความเสี่ยง				โอกาส x ผลกระทบ = ระดับความเสี่ยง		
คุณสมบัติอาจารย์ ผู้รับผิดชอบ หลักสูตร ไม่เป็นไป ตามเกณฑ์ มาตรฐานหลักสูตร ระดับอุดมศึกษา	1. แต่งตั้งคณะกรรมการดำเนินงาน 2. จัดประชุมชี้แจงแนวทางการ พัฒนา/ปรับปรุงหลักสูตรตามเกณฑ์ มาตรฐานหลักสูตรระดับอุดมศึกษา ให้กับอาจารย์ผู้รับผิดชอบหลักสูตร 3. ติดตามและรายงานผลการ ดำเนินงาน	3x5 = 15 ความเสี่ยงระดับสูง		ส่งเสริมอาจารย์ ผู้รับผิดชอบหลักสูตร สร้างผลงานทาง วิชาการให้มี คุณสมบัติตามเกณฑ์ มาตรฐานหลักสูตร	1. รองอธิการบดี ฝ่ายวิชาการ 2. ผู้อำนวยการ สำนักส่งเสริม วิชาการและ งานทะเบียน 3. คณบดีทุก คณะ/วิทยาลัย 4. ประธาน หลักสูตรทุก หลักสูตร	2 x 5 = 10 ผลการดำเนินงาน ความเสี่ยงระดับสูง ระดับที่ไม่สามารถยอมรับได้โดยต้อง จัดการความเสี่ยง เพื่อให้อยู่ในระดับที่ ยอมรับได้ต่อไป		ผลประเมิน คุณภาพ การศึกษาภายใน ระดับหลักสูตร ปีการศึกษา 2560 จำนวน 81 หลักสูตร (เอกสารอ้างอิง หน้า 30-37)
		มีโอกาส เกิดขึ้น บางครั้ง	กระทบต่อ ความ น่าเชื่อถือของ มหาวิทยาลัย /มีความ เสียหายอย่าง มาก/ระดับ ความพึงพอใจ ของ ผู้รับบริการ น้อยมาก			โอกาส ลดลง (3 เป็น 2) เนื่องจากมี หลักสูตรที่ คุณสมบัติอาจารย์ ผู้รับผิดชอบไม่ เป็นไปตามเกณฑ์ มาตรฐานหลักสูตร ระดับอุดมศึกษา ก็จะทำให้ หลักสูตรนั้นไม่ ผ่านการประเมิน และจะทำให้ มหาวิทยาลัยไม่ ผ่านการประเมิน ตามไปด้วย	5 ผลกระทบ คงเดิม เนื่องจากหาก คุณสมบัติอาจารย์ ผู้รับผิดชอบไม่ เป็นไปตามเกณฑ์ มาตรฐานหลักสูตร ระดับอุดมศึกษา ก็จะทำให้ หลักสูตรนั้นไม่ ผ่านการประเมิน และจะทำให้ มหาวิทยาลัยไม่ ผ่านการประเมิน ตามไปด้วย	



ตารางที่ 3 ผลการติดตามการดำเนินงานตามแผนบริหารความเสี่ยง ด้านการดำเนินงาน ประจำปีงบประมาณ พ.ศ. 2561

ปัจจัยเสี่ยง	แผนการจัดการความเสี่ยง	สถานะก่อนจัดการความเสี่ยง		แผนการจัดการความเสี่ยงเพิ่มเติม	ผู้รับผิดชอบ	สถานะหลังจัดการความเสี่ยง		เอกสารหลักฐาน
		โอกาส x ผลกระทบ = ระดับความเสี่ยง				โอกาส x ผลกระทบ = ระดับความเสี่ยง		
ภัยธรรมชาติ/ อัคคีภัย ในชีวิต ทรัพย์สินและที่ดิน	1. แต่งตั้งคณะกรรมการดำเนินงาน 2. จัดทำโครงการขออนุมัติ งบประมาณ 3. ดำเนินการจัดกิจกรรมเรื่องการ ความพร้อมรับสถานการณ์อัคคีภัย 4. ตรวจสอบอุปกรณ์ป้องกันภัยต่าง ๆ ทุกอาคาร 5. ดำเนินการจัดซื้อจัดหาอุปกรณ์ ป้องกันภัยที่ทันสมัยมีคุณภาพดี 6. ดำเนินการติดตั้งอุปกรณ์ป้องกัน ภัยให้ครบทุกอาคาร 7. ตรวจสอบอุปกรณ์ป้องกันภัยทุก 6 เดือน หรือให้พร้อมใช้งานอยู่ ตลอดเวลา 8. ติดตามผลการดำเนินงานทุก ไตรมาส 9. รายงานผลการดำเนินงาน	3x5 = 15 ความเสี่ยงระดับสูง		1. ฝึกอบรมบุคลากร ทุกระดับให้มีความ พร้อมในการรับ สถานการณ์จาก อัคคีภัยได้อย่าง ถูกต้อง 2. ตรวจสอบเช็คและ ทดสอบระบบแจ้ง เหตุเพลิงไหม้ เช่น ตู้ Fire Alarm, Fire pupm และ ถังน้ำยาดับเพลิง อย่างสม่ำเสมอ	1. รองอธิการบดี ฝ่ายบริหาร 2. สำนักงาน อธิการบดี 3. กองอาคาร สถานที่ฯ	3x4 = 12 ผลการดำเนินงาน ความเสี่ยงระดับสูง ระดับที่ไม่สามารถยอมรับได้โดยต้อง จัดการความเสี่ยง เพื่อให้อยู่ในระดับที่ ยอมรับได้ต่อไป		1. รายงาน เหตุการณ์ ไฟฟ้าลัดวงจร 2. สรุปผลการ อบรมและ ฝึกซ้อมแผน ป้องกันและ บรรเทา สาธารณภัย ด้านอัคคีภัย และแผ่นดินไหว วันที่ 18 ก.ค. 2561 (เอกสารอ้างอิง หน้า 39-56)
		มีโอกาส เกิดขึ้น บางครั้ง	กระทบต่อความ น่าเชื่อถือของ มหาวิทยาลัย / มีความเสียหาย อย่างมาก/ระดับ ความพึงพอใจ ของผู้รับบริการ น้อยมาก			3 โอกาส คงเดิม เนื่องจาก อัคคีภัยหรือ ภัยธรรมชาติ สามารถเกิดขึ้น ได้ตลอดเวลา เช่น เรื่องไฟฟ้า ลัดวงจร ปีงบประมาณ 2561 มหาวิทยาลัย เกิดไฟฟ้า ลัดวงจรที่ ตู้ควบคุมไฟฟ้า หลัก และเกิด	4 ผลกระทบ ลดลง (5 เป็น 4 ) เนื่องจากการเกิด อัคคีภัยหรือภัย ธรรมชาติต่าง ๆ เป็นปัจจัยภายนอก ที่เราไม่สามารถ ควบคุมได้ แต่เมื่อ เกิดขึ้นแล้ว มหาวิทยาลัย สามารถจัดการกับ ปัญหาได้ทันท่วงที จึงทำให้เกิดความ เสียหายน้อยลง	

ตารางที่ 3 ผลการติดตามการดำเนินงานตามแผนบริหารความเสี่ยง ด้านการดำเนินงาน ประจำปีงบประมาณ พ.ศ. 2561 (ต่อ)

ปัจจัยเสี่ยง	แผนการจัดการความเสี่ยง	สถานะก่อนจัดการความเสี่ยง		แผนการจัดการความเสี่ยงเพิ่มเติม	ผู้รับผิดชอบ	สถานะหลังจัดการความเสี่ยง		เอกสารหลักฐาน
		โอกาส x ผลกระทบ	= ระดับความเสี่ยง			โอกาส x ผลกระทบ	= ระดับความเสี่ยง	
						เพลิงไหม้ ตู้ควบคุมไฟฟ้าที่ ห้องควบคุม ไฟฟ้าหลัก ชั้น 1 อาคารพระนคร มาเกิดเพลิง และ เกิดเหตุการณ์ ไฟฟ้าลัดวงจรที่ ตู้ควบคุมระบบ ไฟฟ้าหลักและ เกิดเพลิงไหม้ที่ ห้องควบคุมไฟฟ้า ชั้น 1 อาคาร หอพักสองชั้น ณ วิทยาลัยชัย บาดาลพิพัฒน์		

ตารางที่ 4 ผลการติดตามการดำเนินงานตามแผนบริหารความเสี่ยง ด้านการเงิน ประจำปีงบประมาณ พ.ศ. 2561

ปัจจัยเสี่ยง	แผนการจัดการความเสี่ยง	สถานะก่อนจัดการความเสี่ยง		แผนการจัดการ ความเสี่ยงเพิ่มเติม	ผู้รับผิดชอบ	สถานะหลังจัดการความเสี่ยง		เอกสารหลักฐาน
		โอกาส x ผลกระทบ = ระดับความเสี่ยง				โอกาส x ผลกระทบ = ระดับความเสี่ยง		
ความโปร่งใส ทางการเงิน และงบประมาณ	เสริมสร้างความแข็งแกร่งแก่ หน่วยงานเพื่อให้การดำเนินงาน มีความโปร่งใสด้วยจิตสำนึก ค่านิยม คุณธรรม จริยธรรม และวินัยของบุคลากร	3 x 4 = 12 ความเสี่ยงระดับสูง		1. จัดอบรมให้ ความรู้ในการบริหาร งบประมาณและ ติดตามการ ดำเนินงานของ โครงการและ กิจกรรมอย่าง ต่อเนื่อง 2. จัดอบรมเรื่อง คุณธรรมและความ โปร่งใสในการ ดำเนินงานของ หน่วยงานภาครัฐ ให้บุคลากรของ มหาวิทยาลัย	1. ผู้บริหาร มหาวิทยาลัย 2. คณะ/วิทยาลัย 3. กองนโยบาย และแผน	2 x 5 = 10 ผลการดำเนินงาน ความเสี่ยงระดับสูง ระดับที่ไม่สามารถยอมรับได้โดยต้อง จัดการความเสี่ยง เพื่อให้อยู่ในระดับที่ ยอมรับได้ต่อไป		1. ผลการประเมิน ITA ปีงบประมาณ พ.ศ. 2560 ร้อยละ 76.63 2. ผลการประเมิน ITA ปีงบประมาณ พ.ศ. 2561 ร้อยละ 80.55 3. การเผยแพร่ ข้อมูลด้านการเงิน และงบประมาณ หน้าเว็บไซต์ (เอกสารอ้างอิง หน้า 58-66 )
		มีโอกาส เกิดขึ้น บางครั้ง	กระทบต่อความ น่าเชื่อถือของ มหาวิทยาลัย/มี ความสูญเสีย มาก/ระดับ ความพึงพอใจ ของผู้รับบริการ น้อย			2 โอกาส ลดลง (3 เป็น 2) เนื่องจาก มหาวิทยาลัยมีการ เผยแพร่ข้อมูล เกี่ยวกับด้านการเงิน และงบประมาณ ผ่านหน้าเว็บไซต์ แสดงถึงความ โปร่งใสในการ ดำเนินงานมากขึ้น และรัฐบาลส่งเสริม ในด้านนี้โดยมีการ ให้มหาวิทยาลัย ส่งผลการ ดำเนินงาน	5 ผลกระทบ สูงขึ้น (4 เป็น 5) เนื่องจาก รัฐบาลให้ความสำคัญ ด้านการปราบปราม การทุจริตอย่างจริงจัง หากเกิดเหตุการณ์ขึ้น จะก่อให้เกิดความ เสียหายต่อชื่อเสียง ของมหาวิทยาลัยเป็น อย่างมาก	

ตารางที่ 4 ผลการติดตามการดำเนินงานตามแผนบริหารความเสี่ยง ด้านการเงิน ประจำปีงบประมาณ พ.ศ. 2561 (ต่อ)

ปัจจัยเสี่ยง	แผนการจัดการความเสี่ยง	สถานะก่อนจัดการความเสี่ยง		แผนการจัดการ ความเสี่ยง เพิ่มเติม	ผู้รับผิดชอบ	สถานะหลังจัดการความเสี่ยง		เอกสาร หลักฐาน
		โอกาส x ผลกระทบ = ระดับความเสี่ยง				โอกาส x ผลกระทบ = ระดับความเสี่ยง		
						เรื่องคุณธรรมและ ความโปร่งใสในการ ดำเนินงานของ หน่วยงานภาครัฐ (ITA) ให้กับ สำนักงาน ป.ป.ช. เป็นการส่งเสริมเรื่อง ของความโปร่งใสของ การดำเนินงานอีก ด้านหนึ่งด้วย ผลการประเมิน ITA จากเดิม ปีงบประมาณ 2560 ได้ร้อยละ 76.63 มหาวิทยาลัยได้ลำดับ ที่ 51 จากทั้งหมด 81 มหาวิทยาลัย ในปีงบประมาณ 2561 ได้ร้อยละ 80.55 มหาวิทยาลัย ได้ลำดับที่ 46 จาก ทั้งหมด 81 มหาวิทยาลัย ดีขึ้นมา 5 อันดับ		

ตารางที่ 5 ผลการติดตามการดำเนินงานตามแผนบริหารความเสี่ยงด้านกฎระเบียบหรือกฎหมายที่เกี่ยวข้อง ประจำปีงบประมาณ พ.ศ. 2561

ปัจจัยเสี่ยง	แผนการจัดการความเสี่ยง	สถานะก่อนจัดการความเสี่ยง		แผนการจัดการความเสี่ยงเพิ่มเติม	ผู้รับผิดชอบ	สถานะหลังจัดการความเสี่ยง		เอกสารหลักฐาน
		โอกาส x ผลกระทบ = ระดับความเสี่ยง				โอกาส x ผลกระทบ = ระดับความเสี่ยง		
1. การไม่ต่ออายุสัญญาจ้างของพนักงานมหาวิทยาลัยสายวิชาการเนื่องจาก การไม่เข้าสู่ตำแหน่งทางวิชาการตามระยะเวลาที่กำหนด	<p>1. จัดทำแบบสำรวจความก้าวหน้าในการทำผลงานวิชาการของพนักงานมหาวิทยาลัยสายวิชาการ</p> <p>2. เชิญประชุมพนักงานมหาวิทยาลัยสายวิชาการที่อยู่ในกลุ่มเสี่ยง เพื่อติดตามความก้าวหน้าในการทำผลงานวิชาการเป็นระยะ ๆ</p> <p>3. จัดกิจกรรมเขียนผลงานทางวิชาการ โดยมีอาจารย์ที่เลี้ยงคอยให้คำชี้แนะและช่วยเหลือ</p> <p>4. จัดทำแบบประเมินตนเองให้อาจารย์ที่เข้าร่วมกิจกรรมทุกคนได้กรอกข้อมูลภายหลังจากเข้าร่วมกิจกรรมฯ</p> <p>5. จัดทำแบบกำกับติดตามความก้าวหน้าในการทำผลงานวิชาการ และมอบหมายให้ผู้เข้าร่วมกิจกรรมฯ ทุกคน รายงานความก้าวหน้าเป็นประจำทุก 3 เดือน</p> <p>6. นำเสนอข้อมูลการพัฒนาตนเองให้เข้าสู่ตำแหน่งทางวิชาการของพนักงานมหาวิทยาลัยสายวิชาการที่อยู่ในกลุ่มเสี่ยงให้มหาวิทยาลัยรับทราบและพิจารณา</p>	3x5 = 15 ความเสี่ยงระดับสูง		<p>1. จัดกิจกรรมพัฒนาศักยภาพทางวิชาการของบุคลากรสายวิชาการที่อยู่ในกลุ่มเสี่ยงอย่างเข้มข้น</p> <p>2. กำกับติดตามผลการพัฒนาตนเองเพื่อเข้าสู่ตำแหน่งทางวิชาการของพนักงานมหาวิทยาลัยสายวิชาการที่จะครบกำหนดอายุสัญญาจ้างการปฏิบัติงาน</p>	<p>1. รองอธิการบดีฝ่ายวิชาการ</p> <p>2. คณะ/วิทยาลัย</p> <p>3. กองบริหารงานบุคคล</p>	2x4 = 8 ผลการดำเนินงาน ความเสี่ยงปานกลาง ระดับที่พอยอมรับได้แต่ต้องมีการควบคุม		<p>1. สรุปจำนวนอาจารย์ที่ได้ตำแหน่งทางวิชาการ ปีงบประมาณ 2560 และ 2561</p> <p>2. สรุปผลการจัดอบรมการพัฒนา ศักยภาพอาจารย์และ การสร้างผลงานเพื่อเข้าสู่ตำแหน่งทางวิชาการ ปีงบประมาณ 2560 และ 2561 (เอกสารอ้างอิง หน้า 68-88)</p>
		มีโอกาสดังกล่าวเกิดขึ้น บางครั้ง	กระทบต่อความน่าเชื่อถือของมหาวิทยาลัย/มีความเสียหายอย่างมาก/ระดับความพึงพอใจของผู้รับบริการน้อยมาก			โอกาส ลดลง (3 เป็น 2) เนื่องจากปีงบประมาณ 2560 อาจารย์ที่มีตำแหน่งทางวิชาการ มีจำนวน 105 คน คิดเป็นร้อยละ 23.70 และปีงบประมาณ 2561 อาจารย์ที่มีตำแหน่งทางวิชาการ มีจำนวน 116 คน คิดเป็นร้อยละ 26.13 ซึ่งเพิ่มขึ้นจากเดิม ร้อยละ 2.43	ผลกระทบ ลดลง (5 เป็น 4) เนื่องจากอาจารย์มีตำแหน่งทางวิชาการเพิ่มขึ้น และถึงผลกระทบจะลดลงแต่ก็ต้องเร่งดำเนินการให้อาจารย์เข้าสู่ตำแหน่งทางวิชาการให้ครบตามเกณฑ์จะได้ไม่มีผลกระทบต่อหลักสูตรของมหาวิทยาลัย	

ตารางที่ 6 ผลการติดตามการดำเนินงานตามแผนบริหารความเสี่ยงด้านกฎระเบียบหรือกฎหมายที่เกี่ยวข้อง ประจำปีงบประมาณ พ.ศ. 2561

ปัจจัยเสี่ยง	แผนการจัดการความเสี่ยง	สถานะก่อนจัดการความเสี่ยง		แผนการจัดการความเสี่ยงเพิ่มเติม	ผู้รับผิดชอบ	สถานะหลังจัดการความเสี่ยง		เอกสารหลักฐาน
		โอกาส x ผลกระทบ = ระดับความเสี่ยง				โอกาส x ผลกระทบ = ระดับความเสี่ยง		
2. นักศึกษาไม่ปฏิบัติตามกฎระเบียบข้อบังคับ และประกาศของมหาวิทยาลัย	<p>1. แต่งตั้งคณะกรรมการดำเนินการ</p> <p>2. จัดทำมาตรการและบทลงโทษเป็นลายลักษณ์อักษร</p> <p>3. ประชาสัมพันธ์ ประกาศแจ้งมาตรการกฎระเบียบวินัยนักศึกษา และบทลงโทษตามจุดต่าง ๆให้นักศึกษาได้รับทราบ</p> <p>4. ให้อาจารย์ที่ปรึกษากำกับดูแลนักศึกษาอย่างสม่ำเสมอ และรายงานข้อมูลให้คณะกรรมการบริหารมหาวิทยาลัยรับทราบอย่างต่อเนื่อง</p> <p>5. หากนักศึกษากระทำผิดครั้งแรกให้ว่ากล่าวตักเตือนเป็นลายลักษณ์อักษร</p> <p>6. หากนักศึกษาทำผิดร้ายแรงให้ทำเรื่องเสนอให้กองพัฒนานักศึกษาพิจารณาตามระเบียบมหาวิทยาลัย</p>	3 x 4 = 12 ความเสี่ยงระดับสูง		<p>1. แต่งตั้ง/มอบหมายให้บุคลากรและคณาจารย์ในคณะร่วมกันสอดส่องดูแลพฤติกรรมของนักศึกษาในฐานะอาจารย์ที่ปรึกษา อาจารย์ผู้สอนหรืออาจารย์ฝ่ายปกครอง</p> <p>2. จัดกิจกรรมเสริมสร้างนักศึกษาให้เกิดคุณธรรม จริยธรรม ความสามัคคีในหมู่คณะ หรือเกิดจิตสำนึกในการบำเพ็ญประโยชน์ต่อส่วนรวม การรู้จักใช้เวลาว่างให้เป็นประโยชน์ โดยผ่านทางกิจกรรมนักศึกษา</p> <p>3. จัดเวรหน่วยรักษาความปลอดภัย อาจารย์ และนักศึกษา เพื่อประชุมร่วมกันในการควบคุม ดูแลและสอดส่องพฤติกรรมของนักศึกษาที่ไม่เหมาะสมให้มหาวิทยาลัยทราบ เพื่อหา</p>	<p>1. รองอธิการบดีฝ่ายกิจการนักศึกษา</p> <p>2. คณะ/วิทยาลัยนักศึกษา</p> <p>3. กองพัฒนานักศึกษา</p>	2 x 4 = 8 ผลการดำเนินงาน ความเสี่ยงปานกลาง ระดับที่พอยอมรับได้แต่ต้องมีการควบคุม		<p>สรุปเหตุการณ์นักศึกษาไม่ปฏิบัติตามกฎระเบียบของมหาวิทยาลัย ปีงบประมาณ 2560 และ 2561 (เอกสารอ้างอิง หน้า 89-93)</p>
		มีโอกาสดังกล่าวเกิดขึ้น บางครั้ง	กระทบต่อความน่าเชื่อถือของมหาวิทยาลัย/มีความสูญเสียมาก/ระดับความพึงพอใจของผู้รับบริการน้อย			2 โอกาส ลดลง (3 เป็น 2) เนื่องจากมหาวิทยาลัยมีมาตรการควบคุมที่เข้มงวดและมีการปลูกฝังนักศึกษาเรื่องคุณธรรม จริยธรรมมากขึ้น และในปีงบประมาณ พ.ศ. 2561 ไม่มีคดีการกระทำผิดของนักศึกษาที่ต้องเข้าสู่กระบวนการแต่งตั้งคณะกรรมการสอบสวนนักศึกษา	4 ผลกระทบ คงเดิม เนื่องจากถ้ามีการออกสื่อถึงแม้ว่ามหาวิทยาลัยจะอธิบายสาเหตุได้ แต่ก็กระทบต่อชื่อเสียงของมหาวิทยาลัยเป็นอย่างมาก	

ตารางที่ 6 ผลการติดตามการดำเนินงานตามแผนบริหารความเสี่ยงด้านกฎระเบียบหรือกฎหมายที่เกี่ยวข้อง ประจำปีงบประมาณ พ.ศ. 2561 (ต่อ)

ปัจจัยเสี่ยง	แผนการจัดการความเสี่ยง	สถานะก่อนจัดการความเสี่ยง		แผนการจัดการความเสี่ยงเพิ่มเติม	ผู้รับผิดชอบ	สถานะหลังจัดการความเสี่ยง		เอกสารหลักฐาน
		โอกาส x ผลกระทบ = ระดับความเสี่ยง				โอกาส x ผลกระทบ = ระดับความเสี่ยง		
				<p>แนวทางแก้ปัญหาร่วมกัน</p> <p>4. ประสานความร่วมมือระหว่างบุคลากรผู้มีหน้าที่ด้านวินัยนักศึกษาของมหาวิทยาลัย กับผู้ปกครองนักศึกษาในการควบคุมดูแลนักศึกษาให้ปรับเปลี่ยนพฤติกรรม</p> <p>5. มหาวิทยาลัยมีการจัดตั้งศูนย์ควบคุมสั่งการโครงการพื้นที่ปลอดภัย (SAFETY ZONE) ภายในมหาวิทยาลัย เพื่อช่วยดูแลความปลอดภัยของนักศึกษาและบุคลากรของมหาวิทยาลัย</p>				

### อุปสรรคและข้อเสนอแนะการปฏิบัติงาน

จากการรายงานผลการดำเนินงานตามแผนบริหารความเสี่ยงของมหาวิทยาลัย ซึ่งได้รายงานผลการดำเนินงานตามแผนบริหารความเสี่ยงพบอุปสรรคและข้อเสนอแนะทางการปฏิบัติงาน ดังตารางที่ 7

ตารางที่ 7 อุปสรรคและข้อเสนอแนะการปฏิบัติงาน

อุปสรรค	ข้อเสนอแนะการปฏิบัติงาน
1. อาจารย์มีคุณสมบัติไม่เป็นไปตามเกณฑ์มาตรฐานหลักสูตรระดับอุดมศึกษา 2. มหาวิทยาลัยมีการเปลี่ยนแปลง กฎ ระเบียบ ข้อบังคับต่าง ๆ มากมาย ทำให้บุคลากรรับทราบไม่ทั่วถึง	1. จัดประชุมชี้แจงแนวทางการพัฒนา/ปรับปรุงหลักสูตรตามเกณฑ์มาตรฐานหลักสูตรระดับอุดมศึกษา ให้กับคณาจารย์ทุกคนในมหาวิทยาลัย และรายงานผลการดำเนินงานให้มหาวิทยาลัยรับทราบ 2. จัดประชุมชี้แจง กฎ ระเบียบ ข้อบังคับต่าง ๆ ที่เปลี่ยนแปลง ให้บุคลากรทราบอย่างต่อเนื่อง



## ภาคผนวก ก

ตัวบ่งชี้ที่ 5.1 การบริหารของสถาบันเพื่อการกำกับติดตามผลลัพธ์  
ตามพันธกิจกลุ่มสถาบันและเอกลักษณ์ของสถาบัน

## ตัวบ่งชี้ที่ 5.1 การบริหารของสถาบันเพื่อการกำกับติดตามผลสัมฤทธิ์ตามพันธกิจกลุ่มสถาบันและเอกลักษณ์ของสถาบัน

ชนิดของตัวบ่งชี้ กระบวนการ

คำอธิบายตัวบ่งชี้ สถาบันอุดมศึกษามีพันธกิจหลัก คือ การเรียนการสอน การวิจัย การบริการทางวิชาการแก่สังคมและการทำนุบำรุงศิลปวัฒนธรรม ในการดำเนินพันธกิจหลักสถาบันอุดมศึกษาจำเป็นต้องมีการจัดทำแผนเพื่อกำหนดทิศทางการพัฒนาและการดำเนินงานของสถาบันให้สอดคล้องกับเป้าหมายและกลมสถาบัน ตลอดจนมีการบริหารทั้งด้านบุคลากร การเงิน ความเสี่ยงและการประกันคุณภาพการศึกษา เพื่อสนับสนุนการดำเนินงานตามพันธกิจหลักให้บรรลุตามเป้าหมายที่กำหนดไว้

เกณฑ์มาตรฐาน

1. พัฒนาแผนกลยุทธ์จากผลการวิเคราะห์ SWOT กับวิสัยทัศน์ของสถาบัน และพัฒนาไปสู่แผนกลยุทธ์ทางการเงินและแผนปฏิบัติการประจำปีตามกรอบเวลาเพื่อให้บรรลุผลตามตัวบ่งชี้และเป้าหมายของแผนกลยุทธ์

2. การกำกับติดตามส่งเสริมสนับสนุนให้ทุกคณะดำเนินการวิเคราะห์ข้อมูลทางการเงินที่ประกอบไปด้วยต้นทุนต่อหน่วยในแต่ละหลักสูตร สัดส่วนค่าใช้จ่ายเพื่อพัฒนานักศึกษา อาจารย์ บุคลากร การจัดการเรียนการสอนอย่างต่อเนื่อง เพื่อวิเคราะห์ความคุ้มค่าของการบริหารหลักสูตร ประสิทธิภาพประสิทธิผลในการผลิตบัณฑิต และโอกาสในการแข่งขัน

3. ดำเนินงานตามแผนบริหารความเสี่ยง ที่เป็นผลจากการวิเคราะห์และระบุปัจจัยเสี่ยงที่เกิดจากปัจจัยภายนอก หรือปัจจัยที่ไม่สามารถควบคุมได้ที่ส่งผลต่อการดำเนินงานตามพันธกิจของสถาบันและให้ระดับความเสี่ยงลดลงจากเดิม

4. บริหารงานด้วยหลักธรรมาภิบาลอย่างครบถ้วนทั้ง 10 ประการที่อธิบายการดำเนินงานอย่างชัดเจน

5. การกำกับติดตามส่งเสริมสนับสนุนให้ทุกหน่วยงานในสถาบันมีการดำเนินการจัดการความรู้ตามระบบ

6. การกำกับติดตามผลการดำเนินงานตามแผนบริหารหารและแผนพัฒนาบุคลากรสายวิชาการและสายสนับสนุน

7. ดำเนินงานด้านการประกันคุณภาพการศึกษาภายในตามระบบกลไกที่เหมาะสมและสอดคล้องกับพันธกิจและพัฒนาการของคณะที่ได้ปรับให้การดำเนินงานด้านการประกันคุณภาพเป็นส่วนหนึ่งของการบริหารงานคณะตามปกติที่ประกอบด้วย การควบคุมคุณภาพ การตรวจสอบคุณภาพ และการประเมินคุณภาพ

เกณฑ์การประเมิน

คะแนน 1	คะแนน 2	คะแนน 3	คะแนน 4	คะแนน 5
มีการดำเนินการ	มีการดำเนินการ	มีการดำเนินการ	มีการดำเนินการ	มีการดำเนินการ
1 ข้อ	2 ข้อ	3 - 4 ข้อ	5-6 ข้อ	7 ข้อ

## ภาคผนวก ข

คำสั่งแต่งตั้งคณะกรรมการดำเนินงานของสภามหาวิทยาลัย ฝ่ายควบคุมความเสี่ยง



คำสั่งสภามหาวิทยาลัยราชภัฏพระนคร

ที่ ๐๐๕/ ๒๕๖๑

เรื่อง ยกเลิกคำสั่งและแต่งตั้งคณะกรรมการดำเนินงานของสภามหาวิทยาลัย ฝ่ายควบคุมความเสี่ยง

ตามที่รองศาสตราจารย์เปรี๊ยะ กิจรัตน์ภร ได้รับการแต่งตั้งให้เป็นผู้รักษาการแทนอธิการบดีมหาวิทยาลัยราชภัฏพระนคร ตามคำสั่งสภามหาวิทยาลัยราชภัฏพระนคร ที่ ๐๓๖/๒๕๖๐ ตั้ง ณ วันที่ ๑๗ พฤศจิกายน พ.ศ. ๒๕๖๐ ตั้งแต่วันที่ ๑๘ พฤศจิกายน พ.ศ. ๒๕๖๐ เป็นต้นไป นั้น จึงทำให้ตำแหน่งประเภทผู้บริหารมีการเปลี่ยนแปลง เพื่อให้การดำเนินงานของมหาวิทยาลัยเป็นไปด้วยความเรียบร้อยและมีประสิทธิภาพ

อาศัยอำนาจตามความในมาตรา ๑๘ (๑๔) แห่งพระราชบัญญัติมหาวิทยาลัยราชภัฏ พ.ศ. ๒๕๔๗ ประกอบกับมติสภามหาวิทยาลัยราชภัฏพระนคร ในการประชุมครั้งที่ ๑/๒๕๖๑ เมื่อวันที่ ๑๙ มกราคม พ.ศ. ๒๕๖๑ จึงให้ยกเลิกคำสั่งสภามหาวิทยาลัยราชภัฏพระนครที่ ๐๒๖/๒๕๖๐ สั่ง ณ วันที่ ๕ มิถุนายน พ.ศ. ๒๕๖๐ และแต่งตั้งคณะกรรมการดำเนินงานของสภามหาวิทยาลัย ฝ่ายควบคุมความเสี่ยง ดังนี้

- |  |                     |
|--|---------------------|
| ๑. นายสมศักดิ์ สุโมเดกุล               | ประธานกรรมการ       |
| กรรมการสภามหาวิทยาลัยผู้ทรงคุณวุฒิ     |                     |
| ๒. อธิการบดี                           | รองประธานกรรมการ    |
| ๓. รองศาสตราจารย์ทองหล่อ วงษ์อินทร์    | กรรมการ             |
| กรรมการสภามหาวิทยาลัยผู้ทรงคุณวุฒิ     |                     |
| ๔. ผู้ช่วยศาสตราจารย์ประกาศิต ไสไกร    | กรรมการ             |
| กรรมการสภามหาวิทยาลัยจากผู้บริหาร      |                     |
| ๕. ผู้ช่วยศาสตราจารย์ชินทร์ อินทรพรหม  | กรรมการ             |
| กรรมการสภามหาวิทยาลัยจากคณาจารย์ประจำ  |                     |
| ๖. รองศาสตราจารย์เพียงพบ มนต์นวลปรังค์ | กรรมการและเลขานุการ |
| รองอธิการบดี                           |                     |
| ๗. ผู้อำนวยการสำนักงานอธิการบดี        | ผู้ช่วยเลขานุการ    |
| ๘. ผู้อำนวยการกองนโยบายและแผน          | ผู้ช่วยเลขานุการ    |

หน้าที่ ให้คณะกรรมการมีหน้าที่กำกับกรอบการดำเนินงานด้านการควบคุมความเสี่ยง ควบคุมดูแล ประเมินผล กลั่นกรองงาน และติดตามผลการดำเนินงาน เพื่อนำเสนอที่ประชุมสภามหาวิทยาลัย

ทั้งนี้ ตั้งแต่บัดนี้เป็นต้นไป

สั่ง ณ วันที่ ๑๙ มกราคม พ.ศ. ๒๕๖๑

(นายมีชัย ฤชุพันธุ์)

นายกสภามหาวิทยาลัยราชภัฏพระนคร

## ภาคผนวก ค

คำสั่งแต่งตั้งคณะกรรมการการบริหารความเสี่ยง ระดับมหาวิทยาลัย



## คำสั่งมหาวิทยาลัยราชภัฏพระนคร

ที่ ๓๔๗๖/๒๕๖๐

### เรื่อง แต่งตั้งคณะกรรมการบริหารความเสี่ยงมหาวิทยาลัยราชภัฏพระนคร

ประจำปีงบประมาณ พ.ศ. ๒๕๖๑

มหาวิทยาลัยราชภัฏพระนคร ตระหนักถึงการจัดการศึกษาอย่างมีคุณภาพ โดยให้ความสำคัญในการประกันคุณภาพการศึกษา ซึ่งเล็งเห็นความจำเป็นถึงระบบการบริหารความเสี่ยง ทั้งนี้เพื่อให้การดำเนินงานด้านการบริหารความเสี่ยงของมหาวิทยาลัยเป็นไปด้วยความเรียบร้อย ถูกต้อง ประกอบกับสำนักงานคณะกรรมการการอุดมศึกษา ได้กำหนดแนวทางการตรวจสอบการดำเนินงานของสถาบันอุดมศึกษา เพื่อสร้างความเข้มแข็งในการกำกับดูแล และควบคุมตนเองตามหลักธรรมาภิบาลป้องกันโอกาสที่จะเกิดความเสียหาย และลดความเสี่ยงต่อการบริหารจัดการองค์กร ซึ่งจะมีผลให้การบริหารจัดการตามภารกิจ ของมหาวิทยาลัยเป็นไปอย่างมีประสิทธิภาพ จึงขอแต่งตั้งคณะกรรมการบริหารความเสี่ยงมหาวิทยาลัยราชภัฏพระนคร ประจำปีงบประมาณ พ.ศ. ๒๕๖๑ ดังต่อไปนี้

#### คณะกรรมการอำนวยการบริหารความเสี่ยง ระดับมหาวิทยาลัย

๑. อธิการบดี	ประธานกรรมการ
๒. รองอธิการบดี	รองประธานกรรมการ
๓. ผู้ช่วยอธิการบดี	กรรมการ
๔. คณบดีวิทยาลัยการฝึกหัดครู	กรรมการ
๕. คณบดีคณะวิทยาศาสตร์และการจัดการ	กรรมการ
๖. คณบดีคณะมนุษยศาสตร์และสังคมศาสตร์	กรรมการ
๗. คณบดีคณะวิทยาศาสตร์และเทคโนโลยี	กรรมการ
๘. คณบดีคณะเทคโนโลยีอุตสาหกรรม	กรรมการ
๙. คณบดีบัณฑิตวิทยาลัย	กรรมการ
๑๐. ผู้อำนวยการวิทยาลัยนานาชาติพระนคร	กรรมการ
๑๑. ผู้อำนวยการสำนักงานอธิการบดี	กรรมการ
๑๒. ผู้อำนวยการสำนักส่งเสริมวิชาการและงานทะเบียน	กรรมการ
๑๓. ผู้อำนวยการสำนักวิทยบริการและเทคโนโลยีสารสนเทศ	กรรมการ
๑๔. ผู้อำนวยการสถาบันวิจัยและพัฒนา	กรรมการ

๑๕. ผู้อำนวยการสำนักศิลปะและวัฒนธรรม	กรรมการ
๑๖. ผู้อำนวยการสำนักงานประกันคุณภาพการศึกษา	กรรมการและเลขานุการ
<b>มีหน้าที่และความรับผิดชอบ</b>	
๑. ส่งเสริมให้มีการบริหารความเสี่ยงทั่วทั้งมหาวิทยาลัย โดยการทำทบทวนนโยบาย แนวทางการดำเนินการบริหารความเสี่ยง	
๒. ให้ความเห็นชอบในแผนการบริหารความเสี่ยงของมหาวิทยาลัย	
๓. ติดตาม และพิจารณาประเมินผลการบริหารความเสี่ยงของมหาวิทยาลัย	
๔. รายงานผลการบริหารความเสี่ยงของมหาวิทยาลัยเพื่อดำเนินการตามระเบียบต่อไป	
๕. แต่งตั้งอนุกรรมการหรือคณะทำงานเพื่อปฏิบัติหน้าที่เกี่ยวกับการบริหารความเสี่ยง	
๖. อื่นๆ ตามที่มหาวิทยาลัยมอบหมาย	
<b>คณะกรรมการดำเนินการบริหารความเสี่ยง ระดับมหาวิทยาลัย</b>	
๑. รองอธิการบดี (ที่ดูแลการบริหารความเสี่ยง)	ประธานกรรมการ
๒. ประธานกรรมการดำเนินงานการบริหารความเสี่ยง วิทยาลัยการศึกษาศรีหริศรั	กรรมการ
๓. ประธานกรรมการดำเนินงานการบริหารความเสี่ยง คณะวิทยาการจัดการ	กรรมการ
๔. ประธานกรรมการดำเนินงานการบริหารความเสี่ยง คณะมนุษยศาสตร์และสังคมศาสตร์	กรรมการ
๕. ประธานกรรมการดำเนินงานการบริหารความเสี่ยง คณะวิทยาศาสตร์และเทคโนโลยี	กรรมการ
๖. ประธานกรรมการดำเนินงานการบริหารความเสี่ยง คณะเทคโนโลยีอุตสาหกรรม	กรรมการ
๗. ประธานกรรมการดำเนินงานการบริหารความเสี่ยง บัณฑิตวิทยาลัย	กรรมการ
๘. ประธานกรรมการดำเนินงานการบริหารความเสี่ยง วิทยาลัยนานาชาติพระนคร	กรรมการ
๙. ประธานกรรมการดำเนินงานการบริหารความเสี่ยง สำนักวิทยบริการและเทคโนโลยีสารสนเทศ	กรรมการ
๑๐. ประธานกรรมการดำเนินงานการบริหารความเสี่ยง สำนักส่งเสริมวิชาการและงานทะเบียน	กรรมการ

- |  |                     |
|--|---------------------|
| ๑๑. ประธานกรรมการดำเนินงานการบริหารความเสี่ยง<br>สำนักงานอธิการบดี     | กรรมการ             |
| ๑๒. ประธานกรรมการดำเนินงานการบริหารความเสี่ยง<br>สถาบันวิจัยและพัฒนา   | กรรมการ             |
| ๑๓. ประธานกรรมการดำเนินงานการบริหารความเสี่ยง<br>สำนักศิลปะและวัฒนธรรม | กรรมการ             |
| ๑๔. ผู้อำนวยการสำนักงานประกันคุณภาพการศึกษา                            | กรรมการและเลขานุการ |
| ๑๕. นางฉวีราวดี อนุทอง   | ผู้ช่วยเลขานุการ    |
| ๑๖. นางวรรณภา ศรีจันทร์  | ผู้ช่วยเลขานุการ    |
| ๑๗. นางสาวพิมพ์ ขวเอี่ยม   | ผู้ช่วยเลขานุการ    |
| ๑๘. นายขจรศักดิ์ พงษ์ธานี  | ผู้ช่วยเลขานุการ    |
| ๑๙. นางสาวปัทมาภรณ์ พุทธนาวงค์   | ผู้ช่วยเลขานุการ    |

**มีหน้าที่และความรับผิดชอบ**

- กำหนดแนวปฏิบัติและประสานการดำเนินงานเกี่ยวกับการบริหารความเสี่ยงของแต่ละคณะ/วิทยาลัย สำนัก และสถาบัน
- รวบรวม สังเคราะห์ปัจจัยเสี่ยงของหน่วยงานย่อย เพื่อระบุเป็นปัจจัยเสี่ยงของมหาวิทยาลัยที่อาจส่งผลกระทบต่อ ความเสียหาย ความล้มเหลว หรือลดโอกาสที่จะบรรลุเป้าหมายของมหาวิทยาลัย รวมทั้งจัดลำดับความสำคัญของปัจจัยเสี่ยง
- จัดทำแผนการบริหารความเสี่ยงของมหาวิทยาลัยในแต่ละด้าน เสนอต่อคณะกรรมการบริหารงานการบริหารความเสี่ยงของมหาวิทยาลัย โดยแต่งตั้งกล่าวได้กำหนดมาตรการหรือแผนปฏิบัติการในการสร้างความเข้าใจให้กับบุคลากรทุกระดับของมหาวิทยาลัยในการบริหารความเสี่ยง การดำเนินการแก้ไข หรือป้องกันความเสี่ยงที่อาจเกิดขึ้นอย่างเป็นรูปธรรม
- อื่น ๆ ตามที่มหาวิทยาลัยกำหนด

ทั้งนี้ ตั้งแต่บัดนี้เป็นต้นไป

สั่ง ณ วันที่ ๒๗ ธันวาคม พ.ศ. ๒๕๖๐



(รองศาสตราจารย์ ดร.เปรี๊ญ กิจรัตน์ภร)

รักษาราชการแทน อธิการบดีมหาวิทยาลัยราชภัฏพระนคร



# ภาคผนวก ง

เอกสารประกอบความเสี่ยงแต่ละด้าน

# เอกสารประกอบ

## ความเสี่ยงด้านกลยุทธ์

ผลประเมินคุณภาพการศึกษายใน  
ระดับหลักสูตร ประจำปีการศึกษา 2560

จำนวน 81 หลักสูตร

ผลประเมินคุณภาพการศึกษายใน ระดับคณะ  
ประจำปีการศึกษา 2560

คณะ/วิทยาลัย	คะแนนผลการประเมิน	ระดับผลการประเมิน
1. วิทยาลัยการฝึกหัดครู	4.30	คุณภาพดี
2. วิทยาลัยนานาชาติ	2.62	คุณภาพพอใช้
3. คณะวิทยาการจัดการ	4.11	คุณภาพดี
4. คณะมนุษยศาสตร์และสังคมศาสตร์	4.01	คุณภาพดี
5. คณะวิทยาศาสตร์และเทคโนโลยี	4.36	คุณภาพดี
6. คณะเทคโนโลยีอุตสาหกรรม	4.30	คุณภาพดี

หมายเหตุ

- คะแนน 0.00-1.50 การดำเนินงานต้องปรับปรุงเร่งด่วน  
 คะแนน 1.51-2.50 การดำเนินงานต้องปรับปรุง  
 คะแนน 2.51-3.50 การดำเนินงานระดับพอใช้  
 คะแนน 3.51-4.50 การดำเนินงานระดับดี  
 คะแนน 4.51-5.00 การดำเนินงานระดับดีมาก

ผลการประเมินคุณภาพการศึกษาภายใน ระดับหลักสูตร  
ประจำปีการศึกษา 2560 วิทยาลัยการฝึกหัดครู

ลำดับที่	หลักสูตร/สาขาวิชา	การกำกับมาตรฐาน		คะแนนผล การประเมิน	ระดับผลการประเมิน
		ผ่าน	ไม่ผ่าน		
	<b>ระดับปริญญาตรี</b>				
1	การประถมศึกษา	√		3.73	คุณภาพดี
2	การศึกษาระดับมัธยมศึกษา	√		3.71	คุณภาพดี
3	คณิตศาสตร์	√		3.96	คุณภาพดี
4	คอมพิวเตอร์ศึกษา	√		3.19	คุณภาพดี
5	ชีววิทยา	√		3.30	คุณภาพดี
6	ดนตรีไทยศึกษา	√		3.38	คุณภาพดี
7	นาฏศิลป์ไทย	√		3.59	คุณภาพดี
8	พลศึกษา	√		3.59	คุณภาพดี
9	ฟิสิกส์	√		3.79	คุณภาพดี
10	ภาษาไทย	√		3.80	คุณภาพดี
11	ภาษาอังกฤษ	√		3.89	คุณภาพดี
12	วิทยาศาสตร์ทั่วไป	√		3.79	คุณภาพดี
13	สังคมศึกษา	√		3.97	คุณภาพดี
14	พระพุทธศาสนา	√		3.45	คุณภาพดี
15	จิตวิทยา (หลักสูตร 4 ปี)	√		3.50	คุณภาพดี
	<b>บัณฑิตศึกษา</b>				
16	หลักสูตรและการสอน	√		3.52	คุณภาพดี
17	การบริหารการศึกษา	√		3.53	คุณภาพดี
18	การศึกษาระดับมัธยมศึกษา	√		3.75	คุณภาพดี
19	ประกาศนียบัตรบัณฑิตวิชาชีพครู	√		3.65	คุณภาพดี
	<b>ผลรวมของค่าคะแนนประเมินของทุกหลักสูตร</b>			<b>3.64</b>	<b>คุณภาพดี</b>

หมายเหตุ :

- คะแนน 0.01 – 2.00 ระดับคุณภาพน้อย
- คะแนน 2.01 – 3.00 ระดับคุณภาพปานกลาง
- คะแนน 3.01 – 4.00 ระดับคุณภาพดี
- คะแนน 4.01 – 5.00 ระดับคุณภาพดีมาก

ผลการประเมินคุณภาพการศึกษาภายใน ระดับหลักสูตร  
ประจำปีการศึกษา 2560 วิทยาลัยนานาชาติ

ลำดับที่	หลักสูตร/สาขาวิชา	การกำกับมาตรฐาน		คะแนนผล การประเมิน	ระดับผลการประเมิน
		ผ่าน	ไม่ผ่าน		
	<b>ระดับปริญญาตรี</b>				
1	การจัดการธุรกิจสายการบิน	√		3.03	คุณภาพดี
2	การจัดการโลจิสติกส์	√		3.67	คุณภาพดี
3	การแพทย์แผนไทยประยุกต์	√		1.94	คุณภาพน้อย
4	การสื่อสารผ่านสื่อใหม่	√		2.38	คุณภาพปานกลาง
<b>ผลรวมของค่าคะแนนประเมินของทุกหลักสูตร</b>					
				<b>2.75</b>	<b>คุณภาพปานกลาง</b>

หมายเหตุ :

คะแนน 0.01 – 2.00 ระดับคุณภาพน้อย

คะแนน 2.01 – 3.00 ระดับคุณภาพปานกลาง

คะแนน 3.01 – 4.00 ระดับคุณภาพดี

คะแนน 4.01 – 5.00 ระดับคุณภาพดีมาก

\*\*\*หมายเหตุ หลักสูตรการแพทย์แผนไทยประยุกต์ขอไม่ตรวจประเมินในองค์ประกอบที่ 2 องค์ประกอบที่ 3 และองค์ประกอบที่ 5

ผลการประเมินคุณภาพการศึกษาภายใน ระดับหลักสูตร

ประจำปีการศึกษา 2560 คณะวิทยาการจัดการ

ลำดับที่	หลักสูตร/สาขาวิชา	การกำกับมาตรฐาน		คะแนนผล การประเมิน	ระดับผลการประเมิน
		ผ่าน	ไม่ผ่าน		
	ระดับปริญญาตรี				
1	การจัดการทั่วไป	√		3.60	คุณภาพดี
2	การจัดการทรัพยากรมนุษย์	√		3.62	คุณภาพดี
3	การตลาด	√		4.00	คุณภาพดี
4	การจัดการธุรกิจค้าปลีก	√		2.42	คุณภาพปานกลาง
5	การท่องเที่ยวและการโรงแรม	√		3.18	คุณภาพดี
6	นิเทศศาสตร์บัณฑิต	√		3.92	คุณภาพดี
7	เศรษฐศาสตร์บัณฑิต	√		3.63	คุณภาพดี
8	บัญชีบัณฑิต	√		3.61	คุณภาพดี
	บัณฑิตศึกษา				
9	บริหารธุรกิจ (มหาบัณฑิต)	√		3.60	คุณภาพดี
10	บริหารธุรกิจ (ดุษฎีบัณฑิต)		√	2.96	คุณภาพปานกลาง
ผลรวมของค่าคะแนนของทุกหลักสูตร				3.45	คุณภาพดี

หมายเหตุ :

- คะแนน 0.01 – 2.00 ระดับคุณภาพน้อย
- คะแนน 2.01 – 3.00 ระดับคุณภาพปานกลาง
- คะแนน 3.01 – 4.00 ระดับคุณภาพดี
- คะแนน 4.01 – 5.00 ระดับคุณภาพดีมาก

ผลการประเมินคุณภาพการศึกษาภายใน ระดับหลักสูตร  
ประจำปีการศึกษา 2560 คณะมนุษยศาสตร์และสังคมศาสตร์

ลำดับที่	หลักสูตร/สาขาวิชา	การกำกับมาตรฐาน		คะแนนผล การประเมิน	ระดับผลการประเมิน
		ผ่าน	ไม่ผ่าน		
	ระดับปริญญาตรี				
1	ภาษาไทย	✓		3.77	คุณภาพดี
2	ดนตรีไทย	✓		3.33	คุณภาพดี
3	ดนตรีตะวันตก	✓		3.38	คุณภาพดี
4	นาฏศิลป์และการละคร	✓		3.91	คุณภาพดี
5	ภาษาอังกฤษ	✓		3.65	คุณภาพดี
6	ภาษาอังกฤษธุรกิจ	✓		3.25	คุณภาพดี
7	ภาษาจีนธุรกิจ	✓		3.87	คุณภาพดี
8	บรรณารักษศาสตร์	✓		3.71	คุณภาพดี
9	การพัฒนาชุมชน	✓		3.66	คุณภาพดี
10	การบริหารและพัฒนาเมือง	✓		3.53	คุณภาพดี
11	ออกแบบนิเทศศิลป์	✓		3.42	คุณภาพดี
12	นิติศาสตร์	✓		3.43	คุณภาพดี
13	รัฐประศาสนศาสตร์	✓		3.58	คุณภาพดี
14	รัฐศาสตร์	✓		3.56	คุณภาพดี
15	เทคโนโลยีภูมิศาสตร์	✓		3.79	คุณภาพดี
	<b>บัณฑิตศึกษา</b>				
16	รัฐประศาสนศาสตร์	✓		3.35	คุณภาพดี
17	ยุทธศาสตร์เพื่อการพัฒนา	✓		3.41	คุณภาพดี
<b>ผลรวมของค่าคะแนนของทุกหลักสูตร</b>				<b>3.56</b>	<b>คุณภาพดี</b>

หมายเหตุ :

- คะแนน 0.01 – 2.00 ระดับคุณภาพน้อย  
 คะแนน 2.01 – 3.00 ระดับคุณภาพปานกลาง  
 คะแนน 3.01 – 4.00 ระดับคุณภาพดี  
 คะแนน 4.01 – 5.00 ระดับคุณภาพดีมาก



ผลการประเมินคุณภาพการศึกษาภายใน ระดับหลักสูตร  
ประจำปีการศึกษา 2560 คณะวิทยาศาสตร์และเทคโนโลยี

ลำดับที่	หลักสูตร/สาขาวิชา	การกำกับมาตรฐาน		คะแนนผล การประเมิน	ระดับผลการประเมิน
		ผ่าน	ไม่ผ่าน		
	<b>ระดับปริญญาตรี</b>				
1	ฟิสิกส์	✓		3.42	คุณภาพดี
2	เคมี	✓		3.53	คุณภาพดี
3	ชีววิทยา	✓		3.65	คุณภาพดี
4	คณิตศาสตร์	✓		3.03	คุณภาพดี
5	วิทยาการคอมพิวเตอร์	✓		3.16	คุณภาพดี
6	เทคโนโลยีสารสนเทศ	✓		3.70	คุณภาพดี
7	เกษตรศาสตร์	✓		3.30	คุณภาพดี
8	สัตวศาสตร์	✓		3.31	คุณภาพดี
9	วัสดุศาสตร์	✓		2.29	คุณภาพปานกลาง
10	คอมพิวเตอร์และนิเทศน์และมีลิตมีเดีย	✓		3.39	คุณภาพดี
11	เทคโนโลยีการจัดการเกษตร	✓		3.70	คุณภาพดี
12	วิทยาศาสตร์และเทคโนโลยีสิ่งแวดล้อม	✓		3.51	คุณภาพดี
13	คหกรรมศาสตร์	✓		3.17	คุณภาพดี
14	วิทยาศาสตร์และเทคโนโลยีการอาหาร	✓		3.23	คุณภาพดี
15	เทคโนโลยีการจัดการสุขภาพ	✓		3.28	คุณภาพดี
16	วิทยาศาสตร์เครื่องสำอางค์	✓		4.02	คุณภาพดีมาก
	<b>บัณฑิตศึกษา</b>				
17	คณิตศาสตร์ศึกษา	✓		3.11	คุณภาพดี
18	สิ่งแวดล้อมศึกษา	✓		1.84	คุณภาพน้อย
	<b>ผลรวมของค่าคะแนนของทุกหลักสูตร</b>			<b>3.24</b>	<b>คุณภาพดี</b>

หมายเหตุ :

- คะแนน 0.01 – 2.00 ระดับคุณภาพน้อย  
 คะแนน 2.01 – 3.00 ระดับคุณภาพปานกลาง  
 คะแนน 3.01 – 4.00 ระดับคุณภาพดี  
 คะแนน 4.01 – 5.00 ระดับคุณภาพดีมาก

ผลการประเมินคุณภาพการศึกษาภายใน ระดับหลักสูตร  
ประจำปีการศึกษา 2560 คณะเทคโนโลยีอุตสาหกรรม

ลำดับที่	หลักสูตร/สาขาวิชา	การกำกับมาตรฐาน		คะแนนผล การประเมิน	ระดับผลการประเมิน
		ผ่าน	ไม่ผ่าน		
	<b>ระดับปริญญาตรี</b>				
1	สถาปัตยกรรม	✓		3.98	คุณภาพดี
2	ออกแบบผลิตภัณฑ์อุตสาหกรรม	✓		3.48	คุณภาพดี
3	เทคโนโลยีการจัดการอุตสาหกรรม	✓		3.56	คุณภาพดี
4	เทคโนโลยีไฟฟ้า	✓		3.77	คุณภาพดี
5	เทคโนโลยีอิเล็กทรอนิกส์และ คอมพิวเตอร์	✓		3.86	คุณภาพดี
6	เทคโนโลยีเซรามิกส์	✓		2.32	คุณภาพปานกลาง
7	การจัดการเทคโนโลยีสารสนเทศ	✓		3.51	คุณภาพดี
8	เทคโนโลยีอาคาร	✓		3.13	คุณภาพดี
9	เทคโนโลยีอุตสาหกรรม	✓		3.57	คุณภาพดี
10	เทคโนโลยีอุตสาหกรรมการผลิต	✓		3.81	คุณภาพดี
11	เทคโนโลยีอุตสาหกรรม(ต่อเนื่อง)	✓		3.05	คุณภาพดี
12	วิศวกรรมพลังงาน	✓		3.12	คุณภาพดี
	<b>บัณฑิตศึกษา</b>				
13	การจัดการเทคโนโลยี	✓		3.53	คุณภาพดี
	<b>ผลรวมของค่าคะแนนประเมินของทุกหลักสูตร</b>			<b>3.44</b>	<b>คุณภาพดี</b>

หมายเหตุ :

- คะแนน 0.01 – 2.00      ระดับคุณภาพน้อย
- คะแนน 2.01 – 3.00      ระดับคุณภาพปานกลาง
- คะแนน 3.01 – 4.00      ระดับคุณภาพดี
- คะแนน 4.01 – 5.00      ระดับคุณภาพดีมาก

# เอกสารประกอบ

## ความเสี่ยงด้านการดำเนินงาน

รายงานเหตุการณ์ไฟฟ้าลัดวงจรของมหาวิทยาลัย

ปีงบประมาณ พ.ศ. 2561

เลขที่รับ ..... 541/2561 ..... เลขที่รับ ..... 1417/2561 .....  
 วันที่ ..... 8 พ.ค. 61 ..... วันที่ ..... 3 พ.ค. 61 .....  
 เวลา ..... 16:23 น. .... เวลา ..... 13:36 น. ....



## ด่วนที่สุด บันทึกข้อความ

**ส่วนราชการ** สนอ. กองอาคารสถานที่และสิ่งแวดล้อม โทร. ๐๒-๕๒๒-๖๖๓๑  
**ที่** กอศ. ๐๑๒๗/๒๕๖๑ **วันที่** ๒ พฤษภาคม ๒๕๖๑

**เรื่อง** รายงานเหตุการณ์ไฟฟ้าลัดวงจร

เรียน อธิการบดี

### ความเป็นมา

จากเหตุการณ์ในวันที่ ๓๐ เมษายน ๒๕๖๑ เวลาประมาณ ๑๗.๓๐ น. ได้เกิดไฟฟ้าลัดวงจรที่ตู้ควบคุมไฟฟ้า (MDB) หลักระยะใหม่ตู้ควบคุมไฟฟ้า ที่ห้องควบคุมไฟฟ้าหลัก ชั้น ๑ อาคารพระนครมารีเกิดเพลิง

### รายละเอียดการทำเป็นกา

กองอาคารสถานที่และงานรักษาความปลอดภัยได้ร่วมกันระงับเหตุเพลิงไหม้ได้ และมีผู้ช่วยอธิการบดีและรองอธิการบดี ได้สังเกตการณ์ในการระงับเหตุดังกล่าว ซึ่งจากการตรวจสอบพบว่าเป็นความเสียหายตามรายการดังนี้

๑. ตู้ควบคุมไฟฟ้าหลัก (MDB) เสียหาย
๒. ตู้ควบคุมไฟฟ้าย่อย (LP) เสียหาย
๓. สายไฟฟ้าเมนจากตู้ควบคุมไฟฟ้าหลัก (MDB) ที่ไปเชื่อมต่อกับการไฟฟ้าเสียหาย
๔. สายเมนไฟฟ้าจากตู้ควบคุมไฟฟ้าหลัก (MDB) ไปยังตู้ควบคุมไฟฟ้าย่อย (LP) เสียหาย
๕. ท่อร้อยสายไฟและรางเดินสายไฟภายในห้องควบคุมไฟฟ้าเสียหาย
๖. และส่วนอื่นๆที่ยังไม่สามารถเข้าถึงดำเนินการตรวจสอบได้

ทั้งนี้กองอาคารสถานที่ฯ ได้รายงานและขอความเห็นชอบจากผู้ช่วยอธิการบดีและรองอธิการบดีในการขอดำเนินการซ่อมแซมเป็นกรณีเร่งด่วน โดยได้ประสานไปยังบริษัทช่างซ่อมแซม (๑๕๗๘) จำกัด ในการซ่อมแซมและบริษัทฯ ได้วิศวกรไฟฟ้าของบริษัทเข้าดำเนินการตรวจสอบและประเมินความเสียหายแล้วนั้น

### ข้อพิจารณา/ข้อเสนอ

เพื่อให้ไม่ให้เกิดผลกระทบต่อบุคลากรและนักศึกษาภายในมหาวิทยาลัยเนื่องจากผู้ประกอบการร้านค้าในอาคารพระนครมารีเกิดเพลิงไหม้จำหน่ายอาหารนั้น กองอาคารสถานที่ฯ จึงขอดำเนินการซ่อมแซมเป็นกรณีเร่งด่วนและจะรายงานผลการดำเนินงานต่อไป

จึงเรียนมาเพื่อโปรด

๑. ทราบ

๒.อนุมัติในหลักการให้ดำเนินการซ่อมแซมเป็นกรณีเร่งด่วน

๓. หรือสั่งการตามสมควร

  
(นายเจษฎาพร เสมงา)  
วิศวกรไฟฟ้า

๑๒ พ.ค. ๖๑ เวลา ๑๓:๒๓:๐๐ Non-PKI Server Sign  
Signature Code : NgBBA-EQANlg-AmADA-AQQAz

**ความเห็น/ข้อสังเกตที่ ๑**

เรียน อธิการบดี  
เพื่อโปรดพิจารณา



(นายสมประสงค์ โชคलग)

ปฏิบัติหน้าที่ในตำแหน่งผู้อำนวยการกองอาคารสถานที่และสิ่งแวดล้อม

๑๒ พ.ค. ๖๑ เวลา ๑๓:๒๓:๐๖ , Non-PKI Server Sign , Signature Code : MQAxA-DYAOQ-BFADQ-AMQAx

**ความเห็น/ข้อสังเกตที่ ๒**

เพื่อโปรดทราบและอนุมัติ



(นายสมชาย ทองพันธ์อยู่)

ผู้อำนวยการสำนักงานอธิการบดี

๑๔ พ.ค. ๖๑ เวลา ๐๙:๕๗:๔๑ , Non-PKI Server Sign , Signature Code : M8BGA-DMANlg-AmADA-AMQBE

**ความเห็น/ข้อสังเกตที่ ๓**

เพื่อโปรดพิจารณาอนุมัติ



(ผู้ช่วยศาสตราจารย์ศุภกิจ สดสี)

ผู้ช่วยอธิการบดี

๐๘ พ.ค. ๖๑ เวลา ๑๖:๒๓:๐๗ , Non-PKI Server Sign , Signature Code : M8zA-EQAOg-A&AEQ-AMQBB

**ความเห็น/ข้อสังเกตที่ ๔**

อนุมัติ



(รองศาสตราจารย์เป็รื่อง กิจรัตน์ภร)

อธิการบดีมหาวิทยาลัยราชภัฏพระนคร

๑๕ พ.ค. ๖๑ เวลา ๑๑:๔๕:๑๓ , Non-PKI Server Sign , Signature Code : MhVAXA-DAAQg-Ax&ADU-AMQBF

คณะกรรมการศาสตร์  
และสังคมศาสตร์

เลขที่รับ ..... 789/2561  
วันที่ ..... 15 พ.ค. 61  
เวลา ..... 13:51 น.

วิชาสัมมนาที่จัดครู

เลขที่รับ ..... 626/2561  
วันที่ ..... 15 พ.ค. 61  
เวลา ..... 13:50 น.

คณะเทคโนโลยีอุตสาหกรรม

เลขที่รับ ..... 542/2561  
วันที่ ..... 8 พ.ค. 61  
เวลา ..... 16:25 น.

มหาวิทยาลัยราชภัฏพระนคร

เลขที่รับ ..... 1419/2561  
วันที่ ..... 3 พ.ค. 61  
เวลา ..... 16:11 น.



## ด่วนที่สุด บันทึกข้อความ

**ส่วนราชการ** สนอ. กองอาคารสถานที่และสิ่งแวดล้อม โทร. ๐๒-๕๒๒-๖๖๓๓

**ที่** กอกค. ๐๑๒๗/๒๕๖๑ **วันที่** ๓ พฤษภาคม ๒๕๖๑

**เรื่อง** ขอเข้าดำเนินการตรวจสอบห้องควบคุมไฟฟ้าเพื่อป้องกันกาเกิดเหตุอัคคีภัย

เรียน อธิการบดี

เรื่องเดิม/ปัญหา

ด้วยวันที่ ๓๐ เมษายน ๒๕๖๑ เวลาประมาณ ๑๗.๓๐ น. ได้เกิดไฟฟ้ลัดวงจรที่ตู้ควบคุมไฟฟ้า (MDB) หลักและเกิดเพลิงไหม้ตู้ควบคุมไฟฟ้า ที่ห้องควบคุมไฟฟ้าหลัก ชั้น ๑ อาคารพระนครมารเก็ตเพลสและสามารถระงับเหตุดังกล่าวแล้วนั้น

ข้อเท็จจริง/ระเบียบที่เกี่ยวข้อง

เพื่อป้องกันความเสียหายจากเหตุเพลิงไหม้ที่อาจเกิดขึ้นในอนาคต กองอาคารสถานที่จึงขอเข้าตรวจสอบห้องควบคุมไฟฟ้าของอาคาร ตามคณะต่างๆ จำนวน ๕ คณะ พร้อมขอความอนุเคราะห์ให้คณะฯ ส่งตัวแทนสำหรับประสานงานในการเข้าตรวจสอบห้องไฟฟ้า รายละเอียดดังนี้

๑. วิทยาลัยการฝึกหัดครู
๒. คณะวิทยาการจัดการ
๓. คณะเทคโนโลยีอุตสาหกรรม
๔. คณะมนุษยศาสตร์และสังคมศาสตร์
๕. คณะวิทยาศาสตร์และเทคโนโลยี

จึงเรียนมาเพื่อโปรด

๑. ทราบ

๒. แจ้งคณะฯ ทุกคณะฯ โดยกองอาคารสถานที่ฯจะประสานงานก่อนขอเข้าดำเนินการ

๓. ส่งการตามเห็นสมควร

สำรวจต่อไป

(นายสมประสงค์ โชคลาภ)

ปฏิบัติหน้าที่ในตำแหน่งผู้อำนวยการกอง

อาคารสถานที่และสิ่งแวดล้อม

๐๓ พ.ค. ๖๑ เวลา ๑๕:๐๙:๔๕ Non-PKI Server Sign  
Signature Code : OABGA-DgANw-AmAEU-ANWBE

**ความเห็น/ข้อสังเกตที่ ๑**

เพื่อโปรดพิจารณาสั่งการ



(นายสมชาย ทองพันช้อย)

ผู้อำนวยการสำนักงานอธิการบดี

๐๔ พ.ค. ๖๑ ๑๓๓ ๑๐๐๗๙๕๕, Non-PKI Server Sign, Signature Code : RQxA-DEAMw-A๓AEY-AOABC

**ความเห็น/ข้อสังเกตที่ ๒**

เพื่อโปรดพิจารณาสั่งการ/แจ้งทุกหน่วยงาน



(ผู้ช่วยศาสตราจารย์ศุภกิจ สดสี)

ผู้ช่วยอธิการบดี

๐๘ พ.ค. ๖๑ ๑๓๓ ๑๖๒๕๙๑, Non-PKI Server Sign, Signature Code : MAAwA-EUAMQ-A๐๔EE-ANOBC

**ความเห็น/ข้อสังเกตที่ ๓**

๑. ทราบ

๒. แจ้งหน่วยงานตามเสนอและรายงาน กบ. ต่อไป

๓. รายงานถ้ามีปัญหาเพื่อช่วยแก้ไข



(รองศาสตราจารย์เป็รื่อง กิจรัตน์ภร)

อธิการบดีมหาวิทยาลัยราชภัฏพระนคร

๑๕ พ.ค. ๖๑ ๑๓๓ ๑๓๓๙๕๕, Non-PKI Server Sign, Signature Code : RgBGA-EYANA-BDADE-ARABB

**ความเห็น/ข้อสังเกตที่ ๔**

เรียน คณบดี

เพื่อโปรดพิจารณา



(นางชวนพิศ วรรณการโสภณ)

หัวหน้าสำนักงานคณบดีคณะมนุษยศาสตร์และสังคมศาสตร์

๑๕ พ.ค. ๖๑ ๑๓๓ ๑๔๕๓๐๑, Non-PKI Server Sign, Signature Code : MAAx-DgAQQ-BEADE-AQWAW

**ความเห็น/ข้อสังเกตที่ ๕**

ทราบ

มอบหัวหน้าสำนักงานประสานและเสนอรายชื่อ



(รองศาสตราจารย์สุพจน์ แสงเงิน)

คณบดีคณะมนุษยศาสตร์และสังคมศาสตร์

๓๐ พ.ค. ๖๑ ๑๓๓ ๑๗๙๕๒๕๕, Non-PKI Server Sign, Signature Code : NOBDA-DYAQQ-BBADA-AOOBG





## บันทึกข้อความ

ส่วนราชการ สนอ. กองอาคารสถานที่และสิ่งแวดล้อม โทร. ๐๒-๕๒๒-๖๖๓๐

ที่ กอกค. ๐๒๕๔/๒๕๖๑

วันที่ ๑ สิงหาคม ๒๕๖๑

### เรื่อง รายงานเหตุการณ์ไฟฟ้าลัดวงจร

เรียน อธิการบดี

ความเป็นมา

ตามที่กองอาคารสถานที่ได้รับแจ้งจากผู้อำนวยการวิทยาลัยพยาบาลพัฒนาในคืนวันที่ ๓๐ กรกฎาคม ๒๕๖๑ เวลาประมาณ ๒.๒๐ น. เกิดเหตุการณ์ไฟฟ้าลัดวงจรที่ตู้ควบคุมระบบไฟฟ้าหลักและเกิดเพลิงไหม้ที่ห้องควบคุมไฟฟ้า ชั้น ๑ อาคารหอพัก ๒ ชั้น วิทยาลัยพยาบาลพัฒนา

รายละเอียดการดำเนินการ

จากข้างต้น นายสมประสงค์ โชคลาก ตำแหน่งวิศวกรโยธาปฏิบัติการ, นายเจษฎาพร เสมา ตำแหน่งวิศวกรไฟฟ้าปฏิบัติการ, นายจันทน์ เทียนธรรม ตำแหน่งวิศวกรไฟฟ้าปฏิบัติการ และเจ้าหน้าที่ของวิทยาลัยพยาบาลพัฒนาได้ดำเนินการสำรวจตรวจสอบความเสียหายจากเหตุการณ์ดังกล่าว ซึ่งจากการตรวจสอบพบว่าเกิดความเสียหายตามรายการดังนี้

๑. ตู้ควบคุมไฟฟ้าหลักของอาคาร
๒. เครื่องวัดหน่วยไฟฟ้าของห้องพักแต่ละห้อง
๓. สายไฟฟ้าเมนจากตู้ควบคุมไฟฟ้าหลักของอาคารที่ไปเชื่อมต่อกับการไฟฟ้า
๔. สายไฟฟ้าเมนจากตู้ควบคุมไฟฟ้าหลักของอาคารที่จ่ายไฟฟ้าให้ห้องพักต่างๆ
๕. ท่อและรางเดินสายไฟฟ้าภายในห้องควบคุมไฟฟ้า
๖. โคมไฟฟ้าแสงสว่างภายในห้องควบคุมไฟฟ้า
๗. ผนังภายในห้องและภายนอกห้องควบคุมระบบไฟฟ้ามีคราบเขม่าควันติดที่ผนัง
๘. ประตูห้องควบคุมไฟฟ้าชำรุด
๙. ส่วนอื่นๆที่ไม่สามารถดำเนินการตรวจสอบได้

และส่วนโครงสร้างอาคารไม่ได้รับความเสียหายสามารถใช้งานได้ ในเบื้องต้นกองอาคารสถานที่ฯ ได้ดำเนินการแก้ไขและเดินสายไฟฟ้าชั่วคราวเพื่อจ่ายไฟให้ป้อม รถป (ตรงทางแยก) และคอมพิวเตอร์โต๊ะทำงาน ได้ ๒ ชุด

ขอพิจารณา/ข้อเสนอ

กองอาคารสถานที่และสิ่งแวดล้อมจะดำเนินการเร่งรัดจัดทำรายละเอียด แบบบูรณาการและประมาณราคาในการซ่อมแซมดังกล่าว เพื่อขออนุมัติมหาวิทยาลัยต่อไป

จึงเรียนมาเพื่อโปรดพิจารณา

(นายสมประสงค์ โชคลาก)

ปฏิบัติหน้าที่ตำแหน่งผู้อำนวยการกอง

อาคารสถานที่และสิ่งแวดล้อม

**ความเห็น/ข้อสังเกตที่ ๑**

เพื่อโปรดพิจารณา



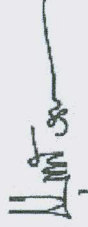
(นายสมชาย ทองพันชั่ง)

ผู้อำนวยการสำนักงานอธิการบดี

๐๒ ส.ค. ๖๑ เวลา ๑๓:๒๕:๕๐ , Non-PKI Server Sign , Signature Code : MwAbA-DcARQ-AwAeQ-ARAAe

**ความเห็น/ข้อสังเกตที่ ๒**

เพื่อโปรดพิจารณา/มอบกองอาคารดำเนินการต่อไป



(ผู้ช่วยศาสตราจารย์ศุภกิจ สดสี)

ผู้ช่วยอธิการบดี

๐๓ ส.ค. ๖๑ เวลา ๑๑:๒๓:๕๗ , Non-PKI Server Sign , Signature Code : OQBcA-EQARQ-AxAEU-ARAAe

สรุปผลการอบรมและฝึกซ้อมแผนป้องกันและบรรเทาสาธารณภัย

ด้านอัคคีภัยและแผ่นดินไหว

วันที่ 18 ก.ค. 2561



## บันทึกข้อความ

**ส่วนราชการ** สน.อ. กองอาคารสถานที่และสิ่งแวดล้อม โทร. ๐๒-๕๒๒-๖๖๓๑

**ที่** กอศ. ๐๑๖๔/๒๕๖๑ **วันที่** ๕ มิถุนายน ๒๕๖๑

**เรื่อง** ขออนุมัติดำเนินการโครงการอบรมและฝึกซ้อมแผนป้องกันและบรรเทาสาธารณภัยด้านอัคคีภัยและ

แผ่นดินไหว ประจำปี ๒๕๖๑

เรียน อธิการบดี

เรื่องเดิม/ปัญหา

ตามที่มหาวิทยาลัยฯ มีนโยบายให้จัดอบรมและฝึกซ้อมแผนป้องกันและบรรเทาสาธารณภัยด้านอัคคีภัยและแผ่นดินไหว ประจำปี ๒๕๖๑ เพื่อเตรียมความพร้อมรับมือกับเหตุภัยพิบัติที่อาจเกิดขึ้นกับบุคลากร และนักศึกษาของมหาวิทยาลัย ความแจ้งแล้วนั้น

ข้อเท็จจริง/ระเบียบที่เกี่ยวข้อง

กองอาคารฯ ได้กำหนดให้มีการอบรมและฝึกซ้อมแผนป้องกันและบรรเทาสาธารณภัยด้านอัคคีภัยและแผ่นดินไหว ให้กับบุคลากรและนักศึกษา ในวันที่ ๑๘ กรกฎาคม ๒๕๖๑ เวลา ๐๘.๓๐-๑๖.๓๐ น. ณ อาคารปฏิบัติการวิทยาศาสตร์ประยุกต์ (อาคาร ๘) เพื่อให้นักศึกษา ของมหาวิทยาลัย ของมหาวิทยาลัย มีความรู้ความเข้าใจเกี่ยวกับการป้องกันและบรรเทาสาธารณภัยด้านอัคคีภัยและแผ่นดินไหว และเพื่อลดความรุนแรงและการสูญเสียชีวิตจากภัยพิบัติที่อาจเกิดขึ้น

ข้อพิจารณา/ข้อเสนอ

เพื่อให้เกิดความเตรียมพร้อมในการจัดทำโครงการดังกล่าว จึงขออนุมัติยืมเงินทรองจ่าย เป็นจำนวนเงิน ๗๐,๐๐๐ บาท (เจ็ดหมื่นบาทถ้วน) ใช้งบประมาณจากเงินโครงการจัดการศึกษากภาคปกติ (บ.กต.) ประจำปีงบประมาณ พ.ศ. ๒๕๖๑ รหัส ๒-๒๐๑-๕๑๓-๑๐๔ โดยมอบหมายให้นางสาววิมลวรรณ โพนสวัสดิ์ เป็นผู้ยืมเงินทรองจ่าย ในการดำเนินโครงการต่อไป

จึงเรียนมาเพื่อโปรด

๑. ทราบ

๒. อนุมัติดำเนินการและยืมเงินทรองจ่ายในการดำเนินงาน เป็นจำนวนเงิน ๗๐,๐๐๐ บาท (เจ็ดหมื่นบาทถ้วน) โดยให้นางสาววิมลวรรณ โพนสวัสดิ์ เป็นผู้ยืมเงินทรองจ่าย หรือ

๓. สั่งการตามเห็นสมควร

ศศค

(นายสมประสงค์ โชติลาภ)

ปฏิบัติหน้าที่ในตำแหน่งผู้อำนวยการกอง

อาคารสถานที่และสิ่งแวดล้อม

**ความเห็น/ข้อสังเกตที่ ๑**

เพื่อโปรดพิจารณาอนุมัติ



(นายสมชาย ทองพันธ์อยู่)

ผู้อำนวยการสำนักงานอธิการบดี

๐๗ มิ.ย. ๖๑ เวลา ๑๓:๔๔:๒๐ , Non-PKI Server Sign , Signature Code : NABEA-DUANW-A๑ADA-AMQA๐

**ความเห็น/ข้อสังเกตที่ ๒**

เพื่อโปรดพิจารณา



(ผู้ช่วยศาสตราจารย์ศุภกิจ สดสี)

ผู้ช่วยอธิการบดี

๐๘ มิ.ย. ๖๑ เวลา ๑๖:๕๕:๓๘ , Non-PKI Server Sign , Signature Code : OABFA-EYARQ-BCADA-AMABD

**ความเห็น/ข้อสังเกตที่ ๓**

อนุมัติ



(รองศาสตราจารย์เป็รื่อง กิจรัตน์ภร)

อธิการบดีมหาวิทยาลัยราชภัฏพระนคร

๑๒ มิ.ย. ๖๑ เวลา ๑๕:๒๐:๑๙ , Non-PKI Server Sign , Signature Code : NQA๕A-DEAMW-A๕AIEY-ARGBBC

กำหนดการอบรมและฝึกซ้อมแผนป้องกันและบรรเทาสาธารณภัย  
 ด้านอัคคีภัยและแผ่นดินไหว  
 วันพุธที่ 18 กรกฎาคม 2561 เวลา 08.30-16.30 น.  
 มหาวิทยาลัยราชภัฏพระนคร

ตารางการฝึกอบรม ฝึกซ้อม การฝึกซ้อมดับเพลิงและหนีไฟระยะเวลา 1 วัน  
 โดยทีมงานวิทยากรผู้ทรงคุณวุฒิและมีความชำนาญจากประสบการณ์จริง

เวลา	หัวข้อวิชา	ระยะเวลา	หมายเหตุ
08.30-09.00 น.	ลงทะเบียน พิธีเปิดการอบรม	30 นาที	ณ ห้องประชุมใหญ่
09.00-10.30 น.	- บรรยายทฤษฎีการเกิดเพลิงไหม้ - บรรยายการแบ่งประเภทของไฟ	1 ชั่วโมง 30 นาที	(บูรณาการ) อาคารฝึกประสบการณ์
	- บรรยายจิตวิทยาเมื่อเกิดอัคคีภัย		วิชาชีพเชิงบูรณาการ
	- บรรยายแผนป้องกันและระงับอัคคีภัย		(อาคาร 37) ชั้น 3
	- บรรยายการป้องกันแหล่งกำเนิดการติดไฟ		
	- บรรยายเครื่องมือดับเพลิงชนิดต่างๆ		
10.30-12.00 น.	- สาธิตวิธีการดับเพลิงประเภทต่างๆ	1 ชั่วโมง 30 นาที	
	- สาธิตวิธีการปฏิบัติตัวเมื่อเกิดเหตุเพลิงไหม้		
	และแผ่นดินไหว		
	- สาธิตการจัดระบบป้องกันและระงับอัคคีภัย		
	และการประยุกต์ใช้ระบบอุปกรณ์ที่มีอยู่		
	ในสถานประกอบการ		
13.00-14.30 น.	- ฝึกการใช้เครื่องดับเพลิงแบบน้ำอัดแรงดัน	1 ชั่วโมง 30 นาที	ณ ลานจอดรถหลังอาคาร
	- ฝึกการใช้เครื่องดับเพลิงและผงเคมีแห้ง		ปฏิบัติการวิทยาศาสตร์
	- ฝึกการใช้เครื่องดับเพลิงแบบ Co 2		ประยุกต์ (อาคาร 8)
	- ฝึกการใช้เครื่องดับเพลิงแบบน้ำผสมโฟม		
	- ฝึกการใช้สายฉีดน้ำดับเพลิงและหัวฉีด (กรณีที่มีระบบดับเพลิงภายในอาคาร)		
	- ฝึกการดับเพลิงที่เกิดจากเชื้อเพลิงประเภทน้ำมันและก๊าซ		
14.30-16.30 น.	- การเคลื่อนย้ายผู้ประสบภัย	2 ชั่วโมง	
	- การปฐมพยาบาลเบื้องต้น		
	- การอพยพหนีไฟ		

หมายเหตุ 10.30-10.40 น. รับประทานอาหารว่าง  
 12.00-13.00 น. รับประทานอาหารกลางวัน



ดูวิดีโอ แชร์ ส่งข้อความ

อีเมลหรือโทรศัพท์

รหัสผ่าน ส่งข้อความ

เข้าสู่ระบบ

ลืมข้อมูลผู้ใช้ใช่ไหม

### ศูนย์ข้อมูลและการบริการ มหาวิทยาลัยราชภัฏพระนคร

หน้าหลัก

โพสต์

รูปภาพ

เกี่ยวกับ

ชุมชน

ข้อมูลและโฆษณา

สร้างเพจ

อัปเดต โครงการอบรมและฝึก...

### โครงการอบรมและฝึกซ้อมป้องกันและบรรเทาสาธารณภัยต้านอัคคีภัยฯ ปี 61

390 รูปภาพ · Updated 14 วันที่แล้ว

มหาวิทยาลัยราชภัฏพระนคร โดยกองงานอาคาร ร่วมกับสำนักป้องกันและบรรเทาสาธารณภัย กรุงเทพมหานคร จัดโครงการอบรมและฝึกซ้อมป้องกันและบรรเทาสาธารณภัยต้านอัคคีภัยและแผ่นดินไหว เพื่อเตรียมความพร้อมรับมือกับเหตุภัยพิบัติที่อาจเกิดขึ้นกับบุคลากรและนักศึกษาของมหาวิทยาลัย เสริมสร้างความรู้ ความเข้าใจ และทักษะสามารถนำไปใช้ ในสภาวะฉุกเฉินได้อย่าง ปลอดภัยและปลอดภัย โครงการนี้จัดขึ้นในวันที่ 18 กรกฎาคม พ.ศ. 2561 เวลา 08.30 - 16.30 น. ณ อาคารปฏิบัติการวิทยาศาสตร์ประยุกต์ (อาคาร 8) ในภาคนี้ได้รับเกียรติจาก อาจารย์ประศักดิ์ บรรณารัชมงคล รองอธิการบดีมหาวิทยาลัยราชภัฏพระนคร เป็นประธานเปิดงาน โดยมี นายชาญชัย สุขประจำ เป็นวิทยากรบรรยายให้ความรู้ และ จ.ส.ต.สายชล พุกภกร, ส.ต.พ.ชัยมงคล จุกะเศียร, นายศิริพงษ์ เจริญศรี, นายเทียนชัย ศรีเดช, นายอัครม สุทธิบุญ, นายพิรยุทธ วิเศษ, นายปริญญา ไกรภทนต์, นายวิฑูรย์ สดแสนงาม, นายจักรกมลพนธ์ โอนอ่อน เป็นวิทยากรภาคฝึกซ้อมปฏิบัติการ โครงการอบรมในครั้งนี้แบ่งเป็น การอบรมภาคความรู้ กับ การฝึกซ้อมปฏิบัติการ ซึ่งวิทยากรผู้ให้ความรู้ถ่ายทอดความรู้ไปยังผู้เข้าอบรม ส่วน การฝึกซ้อมปฏิบัติการ ได้รับความร่วมมือจากสถาบันป้องกันและบรรเทาสาธารณภัย เขตบางเขน ใช้ในการฝึกซ้อมด้วย ซึ่งผลของการฝึกซ้อมเป็นไปอย่างเข้มแข็งและสำเร็จลุล่วงไปด้วยดี ผู้อบรมได้รับประโยชน์ร่วมประสบการณ์ ที่สามารถนำไปใช้หากเกิดเหตุการณ์ขึ้นจริงในอนาคต ไม่เพียงแต่อาชีพตัวเองรอดได้แล้ว ยังนำไปช่วยเหลือผู้อื่นอีกด้วย



ดูเพิ่มเติมจาก ศูนย์ข้อมูลและการบริการ มหาวิทยาลัยราชภัฏพระนคร บน Facebook

เข้าสู่ระบบ

หรือ

สร้างบัญชีผู้ใช้ใหม่



ดูเพิ่มเติมจาก [คู่มือฝึกสอนรายวิชา](#) หรือ [คู่มือครูรายวิชา](#)

เข้าสู่ระบบ หรือ สร้างบัญชีผู้ใช้ใหม่





ดูเพิ่มเติมที่หน้า ๑๒๕

เข้าสู่ระบบ หรือ สร้างบัญชีผู้ใช้ใหม่



ดูเพิ่มเติม

ศูนย์ส่งเสริมและพัฒนาคุณภาพชีวิตคนพิการ มหาวิทยาลัยเทคโนโลยีพระจอมเกล้าธนบุรี Facebook

เข้าสู่ระบบ

หรือ

สร้างบัญชีผู้ใช้ใหม่



ดูเพิ่มเติม

สร้างบัญชีผู้ใช้ใหม่

เข้าสู่ระบบ

หรือ



ดูเพิ่มเติมจาก คู่มือผู้ดูแลฯ

Facebook

เข้าสู่ระบบ

หรือ

สร้างบัญชีผู้ใช้ใหม่



Suebiarkul Suchat, Warunee Pao และคนอื่นๆ อีก 2 คนถูกใจสิ่งนี้

ภาษาไทย English (UK) 日本語 中文(简体) Tiếng Việt Français (France) Deutsch Русский Español Português (Brasil) Italiano

สมัครใช้งาน เข้าระบบ Messenger Facebook Lite มีอีก ค้นหาคู่เล่น ผู้คน เพจ Video Interests สถานที่ เกม ตำแหน่งที่ตั้ง Marketplace กลุ่ม Instagram ในพื้นที่ เกี่ยวกับ สร้างโฆษณา สร้างเพลง ผู้พัฒนา ร่วมงานกับ Facebook ความเป็นส่วนตัว ทุกที่ ตัวเลือกโฆษณา เงื่อนไข ความช่วยเหลือ

Facebook © 2018

### ดูเพิ่มเติมจาก ศูนย์ข้อมูลและการบริการ มหาวิทยาลัยราชภัฏพระนคร บน Facebook

หรือ

# เอกสารประกอบ

## ความเสี่ยงด้านการเงิน

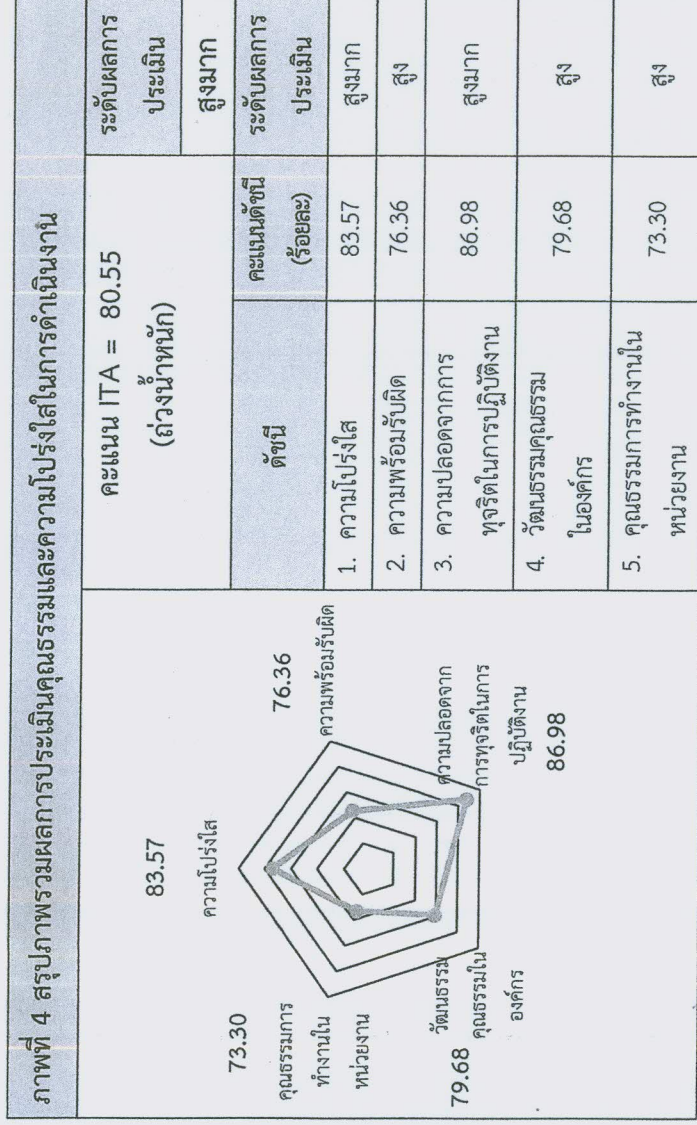
ผลการประเมินคุณธรรมและความโปร่งใสในหน่วยงานภาครัฐ (ITA)

ปีงบประมาณ พ.ศ. 2561

ผลการประเมินของหน่วยงาน

คะแนนการประเมินคุณธรรมและความโปร่งใสในการดำเนินงาน จำแนก รายละเอียดตามดัชนีและตัวชี้วัด

เมื่อพิจารณาตามดัชนี พบว่า ดัชนีความปลอดจากการทุจริตในการปฏิบัติงาน ได้คะแนนสูงสุด เท่ากับร้อยละ 86.98 รองลงมา คือ ดัชนีความโปร่งใส ได้คะแนนเท่ากับร้อยละ 83.57 ดัชนีวัฒนธรรมคุณธรรมในองค์กร ได้คะแนนเท่ากับร้อยละ 79.68 ดัชนีความพร้อมรับผิด ได้คะแนนเท่ากับร้อยละ 76.36 และดัชนีคุณธรรมการทำงานในหน่วยงาน ได้คะแนนเท่ากับร้อยละ 73.30 ดังแสดงผลคะแนนในภาพที่ 4 และรายละเอียดตัวชี้วัดดังแสดงในตารางที่ 1



หมายเหตุ : 1. คะแนน ITA หมายถึง ผลรวมของคะแนนแต่ละดัชนีที่ถ่วงน้ำหนักแล้ว

2. คะแนนดัชนีเป็นการคำนวณคะแนนเฉลี่ยของทุกข้อคำถามจากทุกแบบสำรวจในดัชนีที่ส่งไม่ถ่วงน้ำหนัก  
สำหรับการเปรียบเทียบในแต่ละดัชนี



ตาราง สรุปผลคะแนนการประเมินคุณธรรมและความโปร่งใสเจ้าหน้าที่และตัวชี้วัด

ดัชนี/ตัวชี้วัดย่อย	ค่าน้ำหนัก (ร้อยละ)	EBIT	IIT	EIT	คะแนน ที่ได้	คะแนน หลังถ่วง น้ำหนัก
<b>1. ดัชนีความโปร่งใส</b>	26				83.57	21.73
1.1 การเปิดเผยข้อมูล		100.00		79.13	89.56	
1.2 การมีส่วนร่วม		100.00		72.30	86.15	
1.3 การจัดซื้อจัดจ้าง		75.00			75.00	
<b>2. ดัชนีความพร้อมรับผิด</b>	18				76.36	13.74
2.1 การดำเนินงานตามภารกิจ		100.00		77.90	88.95	
2.2 การปฏิบัติตามตามหน้าที่		100.00		71.71	85.85	
2.3 เจตจำนงสุจริตของผู้บริหาร		100.00	73.89	86.77	86.89	
2.4 การจัดการเรื่องร้องเรียน		0.00	68.22	62.99	43.74	
<b>3. ดัชนีความปลอดภัยจากการทุจริต ในการปฏิบัติงาน</b>	22				86.98	19.14
การรับสินบน		100.00	73.08	87.87	86.98	
*กรณีการชี้มูลความผิดและ ไต่สวนข้อเท็จจริง						
<b>4. ดัชนีวัฒนธรรมคุณธรรมในองค์กร</b>	16				79.68	12.75
4.1 การเสริมสร้างวัฒนธรรมสุจริต		100.00	80.80		90.40	
4.2 การป้องกันผลประโยชน์ทับซ้อน		100.00	70.03		85.02	
4.3 แผนป้องกันและปราบปราม การทุจริต		100.00	63.66		81.83	
4.4 การตรวจสอบถ่วงดุลภายใน			61.50		61.50	
<b>5. ดัชนีคุณธรรมการทำงานใน หน่วยงาน</b>	18				73.30	13.19
5.1 มาตรฐานและความเป็นธรรม ในการปฏิบัติงานและให้บริการ		100.00	68.29	76.35	81.55	
5.2 คุณธรรมการบริการงาน			65.05		65.05	
คะแนนรายแบบสำรวจ (100.00)		90.91	69.59	77.88		
<b>คะแนนคุณธรรมและความโปร่งใสในการดำเนินงานของหน่วยงาน</b>						<b>80.55</b>

### การจัดอันดับผลคะแนน

เมื่อทำการจัดอันดับผลคะแนนระดับสถาบันอุดมศึกษา พบว่า หน่วยงานได้คะแนน ITA เท่ากับร้อยละ 80.55 ซึ่งอยู่ในอันดับที่ 46 ของจำนวน 81 หน่วยงาน ดังแสดงในภาพที่ 5



การจัดอันดับผลคะแนนของมหาวิทยาลัยราชภัฏพระนคร

ผลการประเมินคุณธรรมและความโปร่งใสในหน่วยงานภาครัฐ (ITA)

ปีงบประมาณ พ.ศ. 2560

ภาพที่ ๑ สรุปภาพรวมผลการประเมินคุณธรรมและความโปร่งใสในการดำเนินงาน		
<p>๘๓.๐๓ ความโปร่งใส</p> <p>๗๒.๖๗ คุณธรรมการทำงานในหน่วยงาน</p> <p>๗๐.๙๖ ความพร้อมรับผิด</p> <p>๘๑.๓๔ ความปลอดภัยจากการทุจริตในปฏิบัติงาน</p> <p>๗๐.๙๕ วัฒนธรรมในองค์กร</p>	<p>คะแนน ITA = ๗๖.๖๓ (ถ่วงน้ำหนัก)</p>	<p>ระดับผล การประเมิน</p> <p>สูง</p>
	<p>ดัชนี</p> <p>คะแนนดัชนี (ร้อยละ)</p> <p>๘๓.๐๓</p> <p>๗๐.๙๖</p> <p>๘๑.๓๔</p> <p>๗๐.๙๕</p> <p>๗๒.๖๗</p>	<p>ระดับผลการประเมิน</p> <p>สูงมาก</p> <p>สูง</p> <p>สูงมาก</p> <p>สูง</p>

หมายเหตุ : ๑. คะแนน ITA หมายถึง ผลรวมของคะแนนแต่ละดัชนีที่ถ่วงน้ำหนักแล้ว  
 ๒. คะแนนดัชนีเป็นการคำนวณคะแนนเฉลี่ยของทุกข้อคำถามจากทุกแบบสำรวจในดัชนีที่ยังไม่ถ่วงน้ำหนัก  
 สำหรับเปรียบเทียบในแต่ละดัชนี

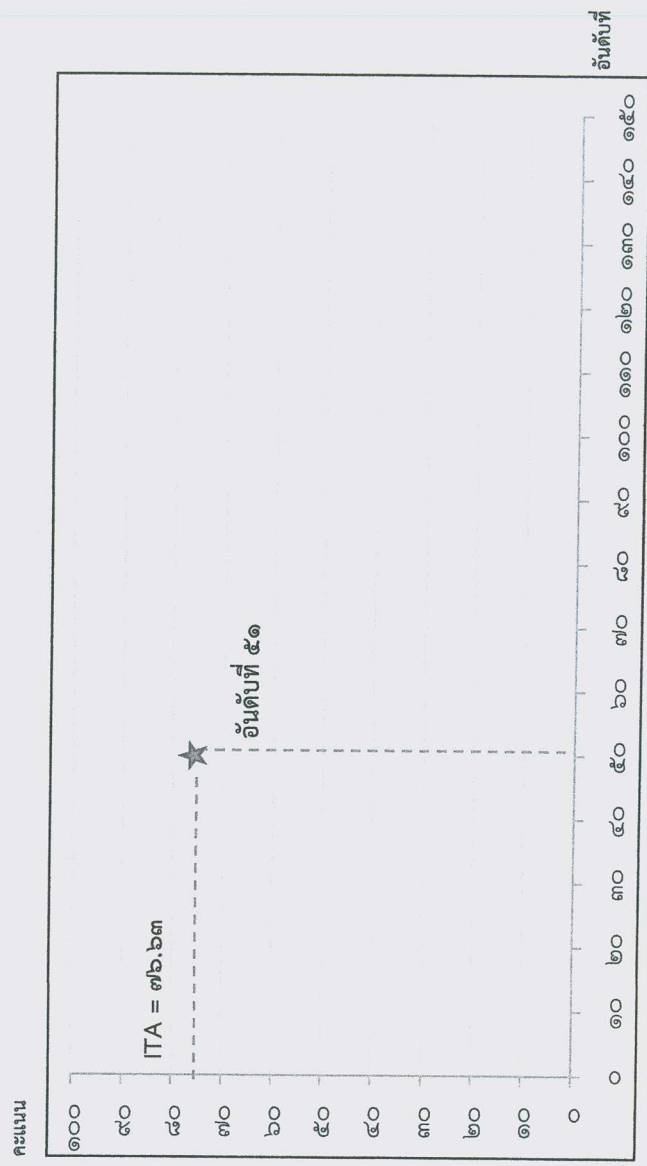
### สรุปผลคะแนนการประเมินคุณธรรมและความโปร่งใสจำแนกตามดัชนี

ลำดับที่	ดัชนีในการประเมินคุณธรรมและความโปร่งใส	แหล่งข้อมูล	ค่าน้ำหนัก (ร้อยละ)	คะแนนที่ได้	คะแนนหลังถ่วงน้ำหนัก
๑	ดัชนีความโปร่งใส	EIT+EBIT	๒๖.๐๐	๘๓.๐๓	๒๑.๕๙
		๑.๑ การให้เปิดเผย และเข้าถึงข้อมูล		๙๑.๓๘	
๒	ดัชนีความพร้อมรับผิด	EIT+EBIT		๗๔.๒๗	
		๑.๒ การมีส่วนร่วมของผู้มีส่วนได้ส่วนเสีย			
๓	ดัชนีความปลอดภัยจากการทุจริตในปฏิบัติงาน	IIT+EIT+EBIT	๑๘.๐๐	๗๐.๙๖	๑๒.๗๗
		๒.๑ ความพร้อมรับผิด		๖๖.๑๐	
๔	ดัชนีวัฒนธรรมคุณธรรมในองค์กร	IIT+EIT+EBIT	๒๒.๐๐	๘๑.๓๔	๑๗.๘๙
		๒.๒ เจตจำนงสุจริต		๘๑.๓๔	
๕	ดัชนีคุณธรรมการทำงานในหน่วยงาน	EBIT		๑๐๐.๐๐	
		๓.๑ การถูกชี้มูลความผิด		๗๔.๖๒	
๖	ดัชนีวัฒนธรรมสุจริตในหน่วยงาน	IIT+EIT		๖๙.๓๙	
		๓.๓ ความปลอดภัยจากการทุจริตเชิงนโยบาย		๗๐.๙๕	๑๑.๒๙
๗	ดัชนีป้องกันผลประโยชน์ทับซ้อน	IIT+EBIT		๗๒.๒๙	
		๔.๑ การสร้างวัฒนธรรมสุจริตในหน่วยงาน		๗๐.๓๘	
๘	ดัชนีคุณธรรมการทำงานในหน่วยงาน	IIT+EBIT		๖๙.๑๑	
		๔.๓ การป้องกันและปราบปรามการทุจริตในหน่วยงาน		๗๒.๖๗	๑๓.๐๘
๙	คะแนนคุณธรรมและความโปร่งใสในการดำเนินงานโดยรวม	EIT+EBIT		๘๑.๐๔	
		IIT		๖๔.๒๙	

### ผลการประเมินคุณธรรมและความโปร่งใสในการดำเนินงาน

#### การจัดอันดับผลคะแนน

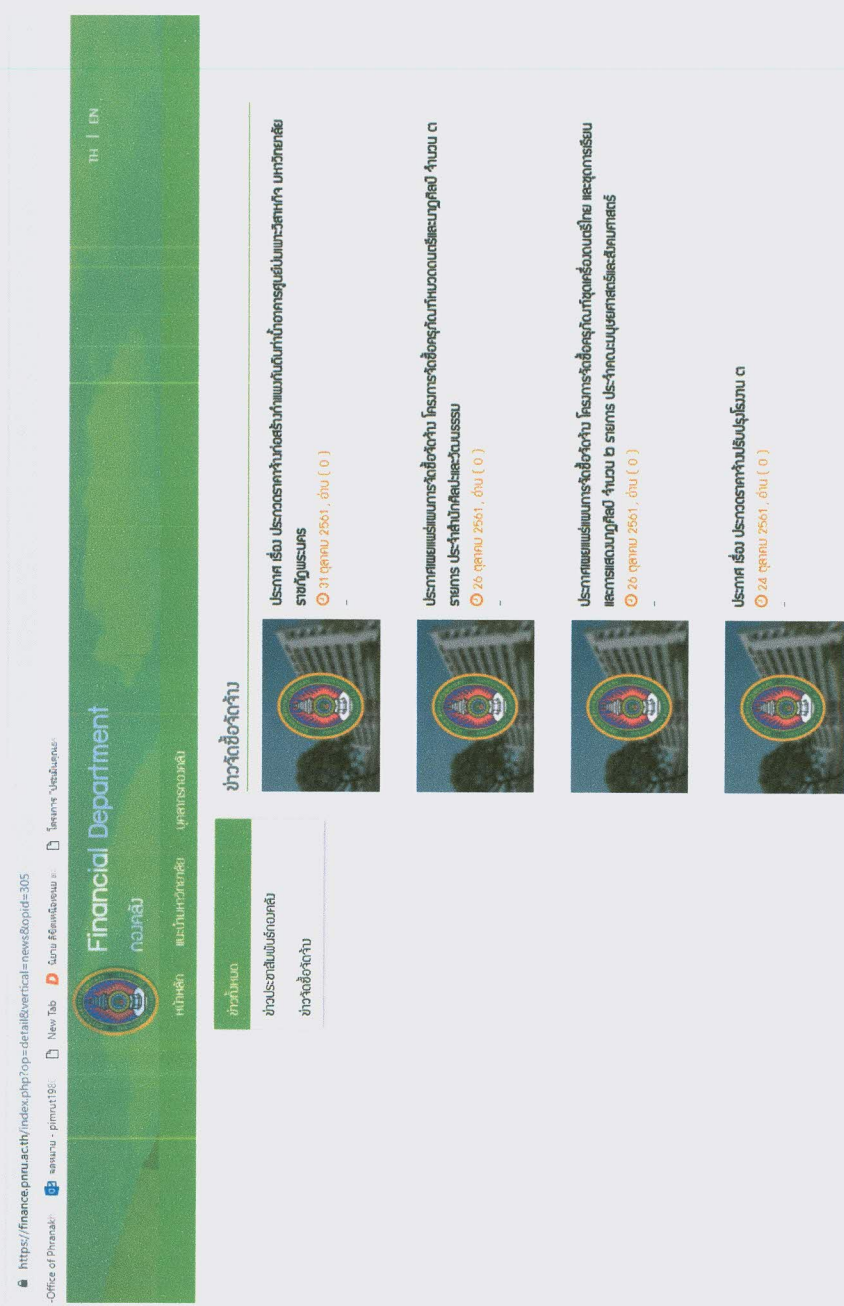
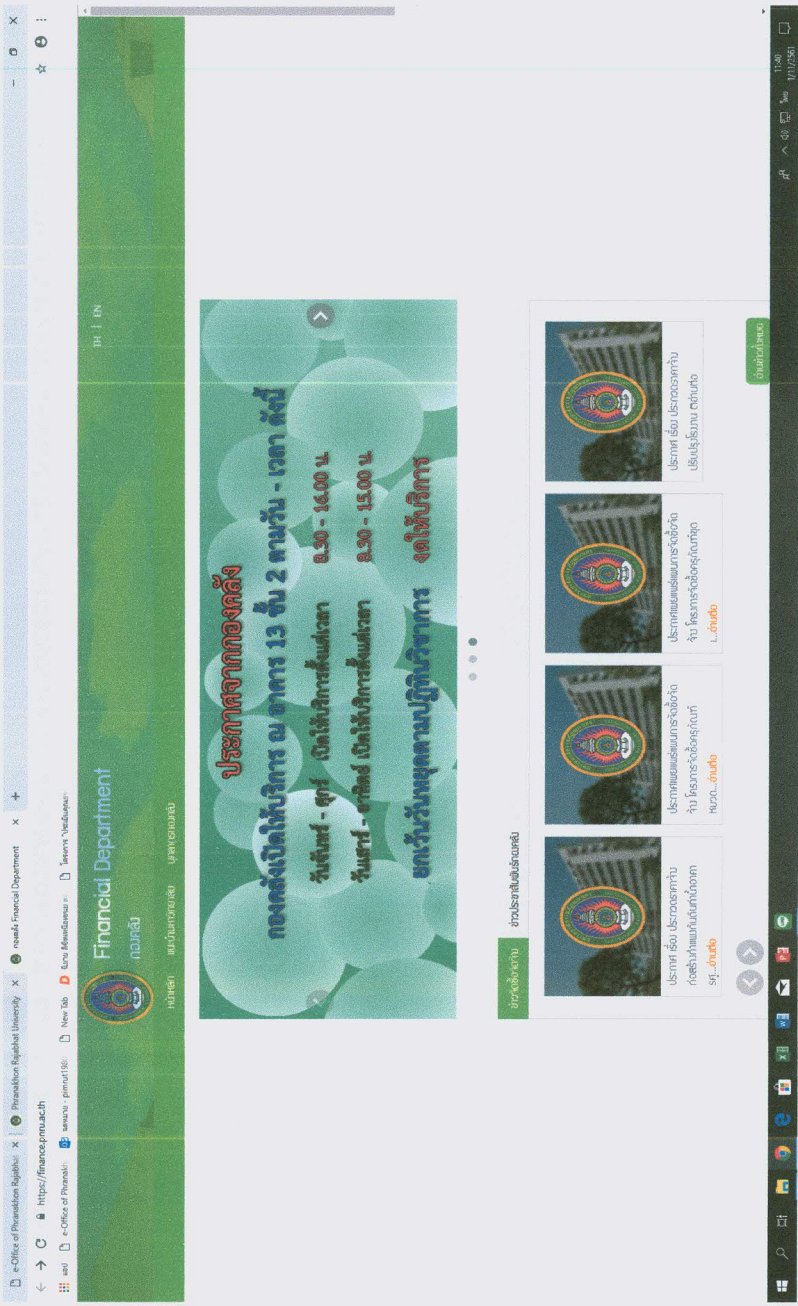
เมื่อทำการจัดอันดับผลคะแนนระดับสถาบันอุดมศึกษา พบว่า หน่วยงานได้คะแนน ITA เท่ากับร้อยละ ๗๖.๖๓ ซึ่งอยู่ในอันดับที่ ๕๑ ของจำนวน ๘๑ หน่วยงาน ดังแสดงภาพที่ ๒



ภาพที่ ๒ การจัดอันดับผลคะแนนของมหาวิทยาลัยราชภัฏพระนคร

การเผยแพร่ข้อมูลด้านการเงินและงบประมาณหน้าเว็บไซต์มหาวิทยาลัย

# การเผยแพร่ข้อมูลด้านการเงินและงบประมาณหน้าเว็บไซต์



เอกสารประกอบ  
ความเสี่ยงด้านกฎ ระเบียบ  
หรือกฎหมายที่เกี่ยวข้อง



สรุปจำนวนอาจารย์ที่ได้ตำแหน่งทางวิชาการ

ปีงบประมาณ พ.ศ. 2560-2561

## สรุปข้อมูล ข้าราชการ พนักงานมหาวิทยาลัย สายวิชาการ มหาวิทยาลัยราชภัฏพระนคร จำแนกตามคณะ /วิทยาลัย

หน่วยงาน	ข้าราชการ											พนักงานมหาวิทยาลัย															รวม (อัตราที่มีคนครอง)																									
	อัตรา ข้าราชการ	อาจารย์				ผู้ช่วยศาสตราจารย์			รองศาสตราจารย์				ลา ศึกษา ต่อ	เงินงบประมาณ				เงินรายได้				รวม																														
		ป.ตรี บัณฑิต	ป.โท	ป.เอก	อ	ป.ตรี	ป.โท	ป.เอก	อ	ป.ตรี	ป.โท	ป.เอก	อ	ป.ตรี	ป.โท	ป.เอก	อ	ป.ตรี	ป.โท	ป.เอก	อ		ลา ศึกษา ต่อ	ป.ตรี	ป.โท	ป.เอก		อ	ลา ศึกษา ต่อ																							
																														พ.ม.	ว่าง ลาออก	ว่าง	ว่าง ยังไม่จัดสรร	พ.ม.	อ.	รศ.	อ.	พ.ม.	อ.	รศ.	อ.											
คณะเทคโนโลยีอุตสาหกรรม	32	1	-	10	4	-	9	6	-	-	2	-	35	1	1	-	-	-	21	5	-	2	6	-	-	1	1	-	-	-	-	-	-	67																		
คณะมนุษยศาสตร์และสังคมศาสตร์	24	2	-	6	7	-	3	6	-	-	-	-	99	1	7	-	-	-	59	27	-	2	11	-	-	2	2	-	-	-	-	-	123																			
คณะวิทยาการจัดการ	26	-	-	5	7	-	7	7	-	-	-	-	50	1	5	-	-	-	22	19	-	2	7	-	-	-	-	-	-	-	-	76																				
คณะวิทยาศาสตร์และเทคโนโลยี	27	1	-	3	5	-	7	8	-	2	1	-	66	1	3	-	-	-	26	26	-	5	9	-	-	1	-	-	-	-	-	93																				
วิทยาลัยการฝึกหัดครู	15	-	-	4	3	-	1	4	-	1	2	-	39	1	16	-	-	-	17	17	-	1	4	-	-	-	-	-	-	-	-	54																				
โรงเรียนมัธยมสาธิตฯ	-	-	-	-	-	-	-	-	-	-	-	-	16	-	1	-	-	-	13	3	-	-	0	-	-	-	15	4	4	7	-	-	31																			
		4	0	28	26	0	27	31	0	3	5	0	305	5	33	0	0	0	158	97	0	12	37	0	0	1	4	15	4	4	7	0	0																			
<b>รวม</b>	<b>124</b>	<b>58</b>				<b>58</b>			<b>8</b>				<b>0</b>	<b>305</b>	<b>38</b>			<b>255</b>				<b>49</b>				<b>1</b>	<b>4</b>	<b>15</b>	<b>8</b>			<b>7</b>	<b>0</b>	<b>0</b>	<b>444</b>																	
		<b>343</b>															<b>15</b>																																			
<b>รวมทั้งหมด (อัตราที่มีคนครองและอัตราว่าง)</b>																<b>482</b>																																				

ข้าราชการ	งปม	รายได้	รวม
124	305	15	444

ป.ตรี	ป.โท	ป.เอก	รวม	อ.	ผศ.	รศ.	รวม
12	235	197	444	328	107	9	444

ลาศึกษาต่อ
4

อัตราว่างยังไม่จัดสรร	อัตราว่างกำลังดำเนินการ	รวมอัตราว่าง
0	38	38

ข้าราชการ								เงินงบประมาณ							เงินรายได้						
ตรี	โท	เอก	อ	ผศ	รศ	ศ	รวม	ตรี	โท	เอก	อ	ผศ	รศ	รวม	ตรี	โท	เอก	ผศ	รศ	รวม	
4	58	62	58	58	8	0	124	0	170	134	255	49	1	305	8	7	0	0	0	15	

รวมทั้งหมด
444

ข้อมูล ณ วันที่ 30 ก.ย. 2561  
ที่มา : กองบริหารงานบุคคล

\*\*\*หมายเหตุ

ไม่รวม วิทยาลัยนานาชาติพระนคร

## สรุปข้อมูล ข้าราชการ พนักงานมหาวิทยาลัย สายวิชาการ มหาวิทยาลัยราชภัฏพระนคร จำแนกตามคณะ /วิทยาลัย

หน่วยงาน	ข้าราชการ											พนักงานมหาวิทยาลัย															รวม (อัตราที่มีคนครอง)							
	อัตรา ข้าราชการ	อาจารย์				ผู้ช่วยศาสตราจารย์			รองศาสตราจารย์				ลา ศึกษา ต่อ	อัตรา พ.ม.	อัตรา ว่าง ลาออก	อัตรา ว่าง	อัตรา ว่างยัง ไม่จัดสรร	เงินงบประมาณ					เงินรายได้											
		ป.ตรี	ป. บัณฑิต	ป.โท	ป.เอก	ป.ตรี	ป.โท	ป.เอก	ป.ตรี	ป.โท	ป.เอก	ผศ.						ป.ตรี	ป. บัณฑิต	ป.โท	ป.เอก	ป.ตรี	ป.โท	ป.เอก	ลา ศึกษา ต่อ	อัตรา พ.ม.		ป.ตรี	ป. บัณฑิต	ป.โท	ป.เอก			
																																อ.	ผศ.	รศ.
คณะเทคโนโลยีอุตสาหกรรม	32	1	-	12	3	-	8	6	-	-	2	1	34	2	-	-	-	-	22	6	-	1	5	-	-	-	-	-	-	-	-	66		
คณะมนุษยศาสตร์และสังคมศาสตร์	28	2	-	8	7	-	4	5	-	2	-	-	94	-	2	-	-	-	57	27	-	3	7	3	-	-	-	-	-	-	122			
คณะวิทยาการจัดการ	26	-	-	6	7	-	7	6	-	-	-	-	50	1	2	-	-	-	24	19	-	2	5	-	-	-	-	-	-	76				
คณะวิทยาศาสตร์และเทคโนโลยี	29	1	-	4	6	-	8	8	-	1	1	-	66	-	2	-	-	-	28	25	-	5	8	5	-	-	-	-	-	95				
วิทยาลัยการฝึกหัดครู	16	-	-	4	3	-	1	4	-	1	3	-	36	1	7	-	-	-	17	17	-	1	1	-	-	-	-	-	-	52				
โรงเรียนมัธยมสาธิตฯ	-	-	-	-	-	-	-	-	-	-	-	-	17	-	-	-	-	-	16	1	-	-	-	-	15	5	4	6	-	32				
		4	0	34	26	0	28	29	0	4	6	1	297	4	13	24	0	0	164	95	0	12	26	8	15	5	4	6	0	0	443			
<b>รวม</b>	<b>131</b>	64				57			10				1	<b>297</b>	41			259					38					8	15	9		6		
<b>รวมทั้งหมด (อัตราที่มีคนครองและอัตราว่าง)</b>	<b>484</b>																																	

ข้าราชการ	งปม	รายได้	รวม
131	297	15	443

ป.ตรี	ป.โท	ป.เอก	รวม	อ.	ผศ.	รศ.	รวม
13	248	182	443	338	95	10	443

ลาศึกษาต่อ
9

อัตราว่างยังไม่จัดสรร	อัตราว่างกำลังดำเนินการ	รวมอัตราว่าง
24	17	41

ข้าราชการ								เงินงบประมาณ							เงินรายได้						
ตรี	โท	เอก	อ	ผศ	รศ	ศ	รวม	ตรี	โท	เอก	อ	ผศ	รศ	รวม	ตรี	โท	เอก	ผศ	รศ	รวม	
4	66	61	64	57	10	0	131	0	176	121	259	38	0	297	9	6	0	0	0	15	

รวมทั้งหมด
443

ข้อมูล ณ วันที่ 30 ก.ย. 2560  
ที่มา : กองบริหารงานบุคคล

หมายเหตุ ไม่รวม วิทยาลัยนานาชาติพระนคร

สรุปผลการจัดอบรมการพัฒนาศักยภาพอาจารย์และการสร้างผลงาน  
เพื่อเข้าสู่ตำแหน่งทางวิชาการ ปีงบประมาณ พ.ศ. 2561

### สรุปผลการประเมิน

การประชุมการพัฒนาคุณภาพอาจารย์และการสร้างผลงานเพื่อเข้าสู่ตำแหน่งทางวิชาการ

วันอังคารที่ 8 พฤษภาคม พ.ศ. 2561

ณ ห้องประชุมพิชญเนตร มหาวิทยาลัยราชภัฏพระนคร

\*\*\*\*\*

#### วิธีดำเนินการ

ในการสรุปผลการประเมินผลการประชุม มี 3 ตอน

ตอนที่ 1 ข้อมูลทั่วไปของผู้เข้าร่วมประชุม

ตอนที่ 2 ระดับความพึงพอใจต่อการจัดกิจกรรมครั้งนี้

ตอนที่ 3 ข้อเสนอแนะอื่นๆ

#### การแปลผลข้อมูล

ในการแปลความหมายของข้อมูล แปลผลจากค่าเฉลี่ยเลขคณิต ( $\bar{X}$ ) โดยใช้หลักเกณฑ์ดังนี้

ค่าเฉลี่ยเลขคณิต( $\bar{X}$ )

4.50 – 5.00

3.50 – 4.49

2.50 – 3.49

1.50 – 2.49

1.00 – 1.49

ความหมาย

มากที่สุด

มาก

ปานกลาง

น้อย

น้อยที่สุด

#### ผลการวิเคราะห์ข้อมูล

จากการสอบถามความคิดเห็นของผู้เข้าร่วมการประชุม ตอบแบบสอบถามและส่งกลับคืน จำนวน 66 ชุด มีรายละเอียดดังนี้

ตอนที่ 1 ข้อมูลทั่วไปของผู้เข้าร่วมการประชุม

ตารางที่ 1.1 ร้อยละของผู้เข้าอบรม จำแนกตามเพศ

เพศ	จำนวน(คน)	ร้อยละ
ชาย	37	56.1
หญิง	27	40.9
ไม่ระบุ	2	3.0
รวม	66	100.0

ผู้เข้าร่วมการประชุมเป็นเพศชาย จำนวน 37 คน คิดเป็นร้อยละ 56.1 เป็นเพศหญิง จำนวน 27 คน คิดเป็นร้อยละ 40.9 และไม่ระบุเพศ จำนวน 2 คน คิดเป็นร้อยละ 3.0

ตารางที่ 1.2 ร้อยละอายุการทำงานของผู้เข้าร่วมการประชุม

อายุการทำงาน	จำนวน(คน)	ร้อยละ
1-3 ปี	15	22.7
4-5 ปี	5	7.6
6-10 ปี	9	13.6
มากกว่า 10 ปี	36	54.5
ไม่ระบุ	1	1.5
รวม	66	100.0

จากแบบสอบถามวิเคราะห์อายุการทำงานของผู้เข้าร่วมการประชุม ได้ดังนี้

1. มีอายุการทำงาน 1-3 ปี จำนวน 15 คน คิดเป็นร้อยละ 22.7
2. มีอายุการทำงาน 4-5 ปี จำนวน 5 คน คิดเป็นร้อยละ 7.6
3. มีอายุการทำงาน 6-10 ปี จำนวน 9 คน คิดเป็นร้อยละ 13.6
4. มีอายุการทำงาน มากกว่า 10 ปี จำนวน 36 คน คิดเป็นร้อยละ 54.5
5. ไม่ระบุ จำนวน 1 คน คิดเป็นร้อยละ 1.5

ตารางที่ 1.3 สังกัดคณะของผู้เข้าร่วมการประชุม

คณะ	จำนวน(คน)	ร้อยละ
วิทยาลัยการฝึกหัดครู	11	16.7
วิทยาศาสตร์และเทคโนโลยี	11	16.7
วิทยาการจัดการ	7	10.6
เทคโนโลยีอุตสาหกรรม	5	7.6
มนุษยศาสตร์และสังคมศาสตร์	25	37.9
ไม่ระบุ	7	10.6
รวม	66	100.0

จากแบบสอบถามวิเคราะห์สังกัดของผู้เข้าร่วมการประชุม ได้ดังนี้

1. สังกัดวิทยาลัยการฝึกหัดครู จำนวน 11 คน คิดเป็นร้อยละ 16.7
2. สังกัดคณะวิทยาศาสตร์และเทคโนโลยี จำนวน 11 คน คิดเป็นร้อยละ 16.7
3. สังกัดคณะวิทยาการจัดการ จำนวน 7 คน คิดเป็นร้อยละ 10.6
4. สังกัดคณะเทคโนโลยีอุตสาหกรรม จำนวน 5 คน คิดเป็นร้อยละ 7.6
5. สังกัดคณะมนุษยศาสตร์และสังคมศาสตร์ จำนวน 25 คน คิดเป็นร้อยละ 37.9
6. ไม่ระบุสังกัด จำนวน 7 คน คิดเป็นร้อยละ 10.6

## ตอนที่ 2 ระดับความพึงพอใจต่อการจัดกิจกรรมครั้งนี้

### ตารางที่ 2.1 ระดับความพึงพอใจการจัดกิจกรรม

รายการที่ประเมิน	ระดับความพึงพอใจ	
	$\bar{X}$	Std.
1. รูปแบบการจัดกิจกรรมมีความเหมาะสม	4.00	.771
2. ระยะเวลาในการจัดกิจกรรมมีความเหมาะสม	3.94	.682
3. เอกสารประกอบกิจกรรมมีความเหมาะสม	4.37	.675
เฉลี่ย	4.10 (ระดับมาก)	

จากตารางระดับความพึงพอใจการจัดกิจกรรมภาพรวมค่าเฉลี่ย ( $\bar{X}$ ) เท่ากับ 4.10 (ระดับมาก) และจำแนกรายละเอียดได้ดังนี้

1. รูปแบบการจัดกิจกรรมมีความเหมาะสม ค่าเฉลี่ย ( $\bar{X}$ ) เท่ากับ 4.00 (ระดับมาก)
2. ระยะเวลาในการจัดกิจกรรมมีความเหมาะสม ค่าเฉลี่ย ( $\bar{X}$ ) เท่ากับ 3.94 (ระดับมาก)
3. เอกสารประกอบกิจกรรมมีความเหมาะสม ค่าเฉลี่ย ( $\bar{X}$ ) เท่ากับ 4.37 (ระดับมาก)

### ตารางที่ 2.2 ระดับความพึงพอใจในการบรรยาย

รายการที่ประเมิน	ระดับความพึงพอใจ	
	( $\bar{X}$ )	Std.
1. ผู้บรรยายอธิบายและให้ข้อมูลที่ชัดเจนและเข้าใจง่าย	4.31	.727
2. ผู้บรรยายตอบปัญหา/ข้อเสนอคำถามต่างๆได้ชัดเจน	4.18	.768
3. ผู้บรรยายให้คำแนะนำที่เป็นประโยชน์ต่อการพัฒนาผลงานทางวิชาการ	4.31	.683
เฉลี่ย	4.26 (ระดับมาก)	

จากการารระดับความพึงพอใจในการบรรยายภาพรวมค่าเฉลี่ย ( $\bar{X}$ ) เท่ากับ 4.26 (ระดับมาก) และ  
 จำแนกรายละเอียดได้ดังนี้

1. ผู้บรรยายอธิบายและให้ข้อมูลที่ชัดเจนและเข้าใจง่าย ค่าเฉลี่ย ( $\bar{X}$ ) เท่ากับ 4.31 (ระดับมาก)
2. ผู้บรรยายตอบปัญหา/ข้อเสนอคำถามต่างๆได้ชัดเจน ค่าเฉลี่ย ( $\bar{X}$ ) เท่ากับ 4.18 (ระดับมาก)
3. ผู้บรรยายให้คำแนะนำที่เป็นประโยชน์ต่อการพัฒนาผลงานทางวิชาการ ค่าเฉลี่ย ( $\bar{X}$ )  
 เท่ากับ 4.31 (ระดับมาก)

ตารางที่ 2.3 ระดับความพึงพอใจในการบริการ

รายการที่ประเมิน	ระดับความพึงพอใจ	
	( $\bar{X}$ )	Std.
1. ความเหมาะสมของสถานที่ในการจัดกิจกรรม	4.02	.787
2. โสตทัศนูปกรณ์และอุปกรณ์ต่างๆที่ใช้ในการจัดกิจกรรมมีความเหมาะสม	3.84	.877
3. การบริการ/อำนวยความสะดวกต่างๆของคณะกรรมการดำเนินงาน	4.20	.694
เฉลี่ย	4.02 (ระดับมาก)	

จากการารระดับความพึงพอใจในการบริการภาพรวมค่าเฉลี่ย ( $\bar{X}$ ) เท่ากับ 4.02 (ระดับมาก)และ  
 จำแนกรายละเอียดได้ดังนี้

1. ความเหมาะสมของสถานที่ในการจัดกิจกรรม ค่าเฉลี่ย ( $\bar{X}$ ) เท่ากับ 4.02 (ระดับมาก)
2. โสตทัศนูปกรณ์และอุปกรณ์ต่างๆที่ใช้ในการจัดกิจกรรมมีความเหมาะสม ค่าเฉลี่ย ( $\bar{X}$ )  
 เท่ากับ 3.84 (ระดับมาก)
3. การบริการ/อำนวยความสะดวกต่างๆของคณะกรรมการดำเนินงาน ค่าเฉลี่ย ( $\bar{X}$ )  
 เท่ากับ 4.20 (ระดับมาก)



ตารางที่ 2.4 ระดับความพึงพอใจที่ได้รับจากการจัดกิจกรรม

รายการที่ประเมิน	ระดับความพึงพอใจ	
	( $\bar{X}$ )	Std.
1. ความรู้ความเข้าใจเกี่ยวกับการสร้างผลงานเพื่อเข้าสู่ตำแหน่งทางวิชาการ <b>ก่อน</b> การเข้าร่วมกิจกรรม	3.38	.900
2. ความรู้ความเข้าใจเกี่ยวกับการสร้างผลงานเพื่อเข้าสู่ตำแหน่งทางวิชาการ <b>หลัง</b> การเข้าร่วมกิจกรรม	4.08	.650
3. ท่านคิดว่าจะสามารถนำความรู้ที่ได้ไปผลิตผลงานทางวิชาการที่มีคุณภาพได้	4.06	.732
4. ท่านคิดว่าจะสามารถนำความรู้ความเข้าใจที่ได้รับในครั้งนี้ไปประยุกต์ใช้ในการทำผลงานทางวิชาการได้	4.09	.610
5. ท่านคิดว่าได้ทราบและเข้าใจประเภทและหลักเกณฑ์ต่างๆเกี่ยวกับการทำงานทางวิชาการ	4.02	.630
<b>เฉลี่ย</b>	<b>3.93 (ระดับมาก)</b>	

จากการาระดับความพึงพอใจที่ได้รับจากการจัดกิจกรรมภาพรวมค่าเฉลี่ย ( $\bar{X}$ ) เท่ากับ 3.93 (ระดับมาก) และจำแนกรายละเอียดได้ดังนี้

1. ความรู้ความเข้าใจเกี่ยวกับการสร้างผลงานเพื่อเข้าสู่ตำแหน่งทางวิชาการ **ก่อน** การเข้าร่วมกิจกรรม ค่าเฉลี่ย ( $\bar{X}$ ) เท่ากับ 3.38 (ปานกลาง)
2. ความรู้ความเข้าใจเกี่ยวกับการสร้างผลงานเพื่อเข้าสู่ตำแหน่งทางวิชาการ **หลัง** การเข้าร่วมกิจกรรม ค่าเฉลี่ย ( $\bar{X}$ ) เท่ากับ 4.08 (ระดับมาก)
3. ท่านคิดว่าจะสามารถนำความรู้ที่ได้ไปผลิตผลงานทางวิชาการที่มีคุณภาพได้ ค่าเฉลี่ย ( $\bar{X}$ ) เท่ากับ 4.06 (ระดับมาก)
4. ท่านคิดว่าได้ทราบและเข้าใจประเภทและหลักเกณฑ์ต่างๆเกี่ยวกับการทำงานทางวิชาการ ค่าเฉลี่ย ( $\bar{X}$ ) เท่ากับ 4.09 (ระดับมาก)
5. ท่านคิดว่าได้ทราบและเข้าใจประเภทและหลักเกณฑ์ต่างๆเกี่ยวกับการทำงานทางวิชาการ ค่าเฉลี่ย ( $\bar{X}$ ) เท่ากับ 4.02 (ระดับมาก)

ตอนที่ 3 ข้อเสนอแนะ

ผู้เข้าประชุมมีข้อเสนอแนะในการประชุมครั้งนี้

ข้อเสนอแนะ	จำนวน
1. สถานที่ควรเลือกให้เหมาะสมมากกว่านี้	1
2. ฟังไม่ค่อยรู้เรื่อง ระบบเครื่องเสียงไม่ดี	3
3. ไอเดียการจัดที่นั่งของวิทยากรไม่เหมาะสม	2
4. ควรประชุมให้ตรงเวลามากกว่านี้ ไม่ควรให้มานั่งรอ	1
5. ควรชี้แจงเกณฑ์ให้ชัดเจน	1
6. ควรแจกข้อมูลระเบียบปฏิบัติของมหาวิทยาลัยราชภัฏพระนครศรีอยุธยาเกี่ยวกับเงื่อนไขขอตำแหน่งทางวิชาการ เช่น ระยะเวลา ปฏิทินให้คำปรึกษา เป็นต้น	1
7. ควรมีเฉพาะกลุ่มย่อย ในแต่ละสาขา	1
8. เนื้อหาควรกระชับกว่านี้	1

สรุปผลการจัดอบรมการพัฒนาศักยภาพอาจารย์เพื่อเข้าสู่ตำแหน่งทางวิชาการ

กิจกรรมเข้าค่ายเขียนผลงานทางวิชาการ

ปีงบประมาณ พ.ศ. 2560

## สรุปการประเมินผล

โครงการพัฒนาศักยภาพคณาจารย์เพื่อเข้าสู่ตำแหน่งทางวิชาการ

กิจกรรมเข้าค่ายเขียนผลงานทางวิชาการ รุ่นที่ 4 - 5

วันที่ 15 - 17 พฤษภาคม 2560 เวลา 08.30 - 21.00 น.

ณ ห้องประชุมลีตารมย์ ชั้น 2 อาคารฝึกประสบการณ์วิชาชีพพระนครศรีธรรม

มหาวิทยาลัยราชภัฏพระนคร

การประเมินผลโครงการในครั้งนี้ใช้แบบสอบถามเป็นเครื่องมือที่ใช้ในการเก็บรวมข้อมูล โดยลักษณะของแบบสอบถามแบ่งออกเป็น 3 ตอน ดังนี้

ตอนที่ 1 สถานภาพทั่วไปของผู้เข้าร่วมกิจกรรม ได้แก่ เพศ สถานะ อายุการทำงาน การเข้าร่วมกิจกรรม และสาขาที่พัฒนาผลงานทางวิชาการ

ตอนที่ 2 ข้อมูลเกี่ยวกับความพึงพอใจต่อการจัดการจัดกิจกรรมในครั้งนี้ แบ่งเป็น 5 ระดับ คือ

5	หมายถึง	มากที่สุด
4	หมายถึง	มาก
3	หมายถึง	ปานกลาง
2	หมายถึง	น้อย
1	หมายถึง	น้อยที่สุด

ตอนที่ 3 ข้อเสนอแนะอื่นๆ

## ผู้ตอบแบบสอบถาม

ผู้ตอบแบบสอบถาม คือผู้เข้าร่วมกิจกรรมโครงการพัฒนาศักยภาพเข้าสู่ตำแหน่งทางวิชาการ กิจกรรมเข้าค่ายเขียนผลงานทางวิชาการ รุ่นที่ 4 - 5 รวมจำนวน 62 คน และสามารถเก็บแบบสอบถามคืน จำนวน 45 ชุด คิดเป็นร้อยละ 72.58

## สถิติที่ใช้ในการวิเคราะห์ข้อมูล

การวิเคราะห์ข้อมูลในการประเมินผล จะนำข้อมูลที่ได้จากแบบสอบถามมาวิเคราะห์ โดยมีหลักเกณฑ์การให้คะแนน และการแปลความหมายในแบบสอบถามตอนที่ 2 ซึ่งเป็นแบบสอบถามแบบใช้สเกลของลิเกิร์ต (Likert Scale) แบ่งออกเป็น 5 ระดับ คือผู้ตอบมีความคิดเห็นในระดับมากที่สุด มาก ปานกลาง น้อย น้อยที่สุด ดังนี้

มากที่สุด	5	คะแนน
มาก	4	คะแนน
ปานกลาง	3	คะแนน
น้อย	2	คะแนน
น้อยที่สุด	1	คะแนน

เมื่อรวบรวมข้อมูลและแจกแจงความถี่แล้ว จะใช้คะแนนเฉลี่ยของผู้ตอบแบบสอบถามแบ่งระดับความคิดเห็นเกี่ยวกับความพึงพอใจต่อการเข้าร่วมกิจกรรมเป็น 5 ระดับ ซึ่งมีเกณฑ์ในการพิจารณา ดังนี้

$$\frac{\text{คะแนนสูงสุด} - \text{คะแนนต่ำสุด}}{\text{จำนวนชั้น}} = \frac{5 - 1}{5} = 0.8$$

โดยใช้เกณฑ์การแปลความหมายค่าคะแนนตามระดับคุณภาพของสำนักงานคณะกรรมการการอุดมศึกษา (สกอ.) ดังนี้

- ค่าเฉลี่ยระหว่าง 0.00 – 1.50 หมายถึง ระดับความคิดเห็นของผู้เข้าร่วมกิจกรรม อยู่ในระดับน้อยที่สุด
- ค่าเฉลี่ยระหว่าง 1.51 – 2.50 หมายถึง ระดับความคิดเห็นของผู้เข้าร่วมกิจกรรม อยู่ในระดับน้อย
- ค่าเฉลี่ยระหว่าง 2.51 – 3.50 หมายถึง ระดับความคิดเห็นของผู้เข้าร่วมกิจกรรม อยู่ในระดับปานกลาง
- ค่าเฉลี่ยระหว่าง 3.51 – 4.50 หมายถึง ระดับความคิดเห็นของผู้เข้าร่วมกิจกรรม อยู่ในระดับมาก
- ค่าเฉลี่ยระหว่าง 4.51 – 5.00 หมายถึง ระดับความคิดเห็นของผู้เข้าร่วมกิจกรรม อยู่ในระดับมากที่สุด

### สถิติที่ใช้ในการแปลผล

1. ค่าความถี่ (Frequency) และค่าร้อยละ (Percentage) ใช้ในการอธิบายสภาพทั่วไปของผู้เข้าร่วมกิจกรรม
2. ค่าเฉลี่ย ( $\bar{X}$ ) ใช้อธิบายระดับความพึงพอใจต่อการเข้าร่วมกิจกรรม

ผลการวิเคราะห์แบบสอบถาม

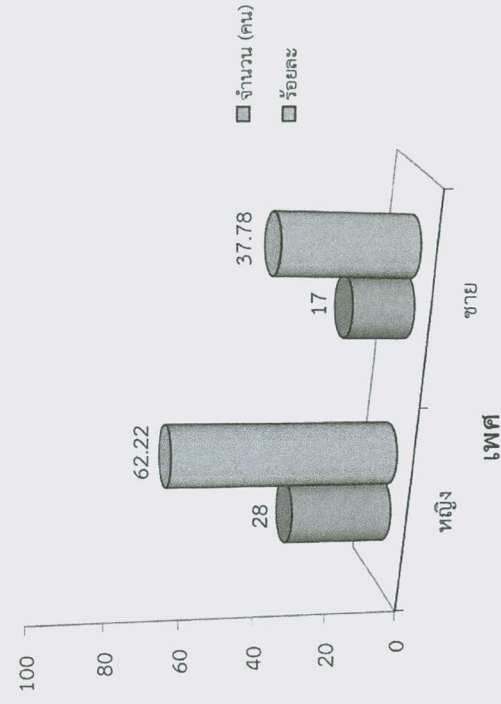
ตอนที่ 1 สถานภาพทั่วไป

ตารางที่ 1 แสดงจำนวน ร้อยละ ของผู้เข้าร่วมกิจกรรม จำแนกตามเพศ

เพศ	จำนวน (คน)	ร้อยละ
หญิง	28	62.22
ชาย	17	37.78
รวม	45	100

จากตารางที่ 1 พบว่าผู้เข้าร่วมกิจกรรมส่วนใหญ่เป็นเพศหญิง จำนวน 28 คน คิดเป็นร้อยละ 62.22 รองลงมาคือเพศชาย จำนวน 17 คน คิดเป็น ร้อยละ 37.78

ภาพที่ 1 แสดงจำนวน ร้อยละ ของผู้เข้าร่วมกิจกรรม จำแนกตามเพศ

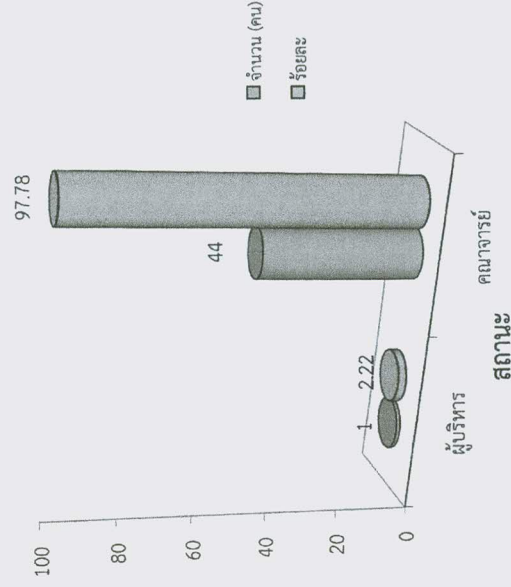


ตารางที่ 2 แสดงจำนวน ร้อยละ ของผู้เข้าร่วมกิจกรรม จำแนกตามสถานะ

เพศ	จำนวน (คน)	ร้อยละ
ผู้บริหาร	1	2.22
อาจารย์	44	97.78
รวม	45	100

จากตารางที่ 2 พบว่าผู้เข้าร่วมกิจกรรมทั้งหมดส่วนใหญ่เป็นอาจารย์ จำนวน 44 คน คิดเป็นร้อยละ 97.78 รองลงมาคือผู้บริหาร จำนวน 1 คน คิดเป็น ร้อยละ 2.22

ภาพที่ 2 แสดงจำนวน ร้อยละ ของผู้เข้าร่วมกิจกรรม จำแนกตามสถานะ

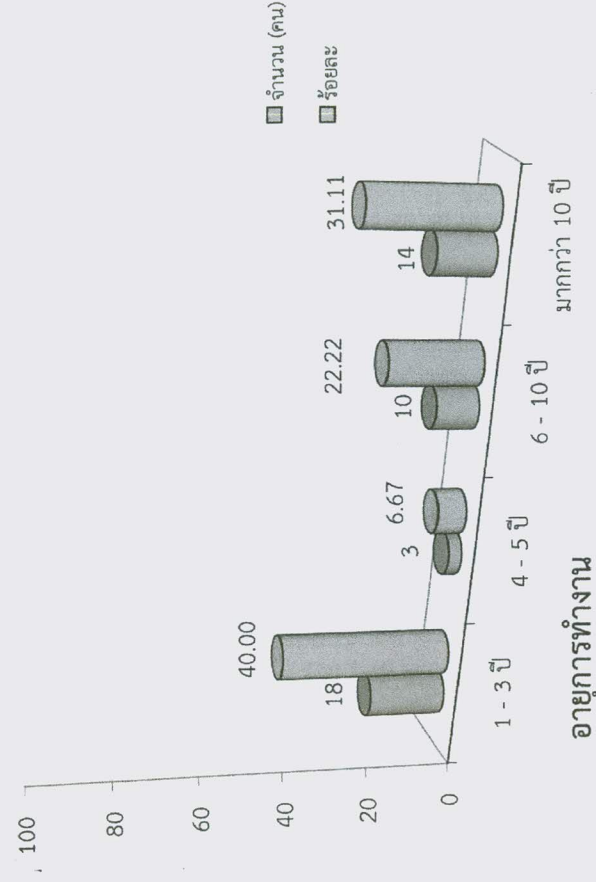


ตารางที่ 3 แสดงจำนวน ร้อยละ ของผู้เข้าร่วมกิจกรรม จำแนกตามอายุการทำงาน

อายุการทำงาน	จำนวน (คน)	ร้อยละ
1 - 3 ปี	18	40.00
4 - 5 ปี	3	6.67
6 - 10 ปี	10	22.22
มากกว่า 10 ปี	14	31.11
<b>รวม</b>	<b>45</b>	<b>100</b>

จากตารางที่ 3 พบว่าผู้เข้าร่วมกิจกรรมส่วนใหญ่มีอายุการทำงาน 1 - 3 ปี จำนวน 18 คน คิดเป็นร้อยละ 40.00 รองลงมาคือมีอายุมากกว่า 10 ปี จำนวน 14 คน คิดเป็นร้อยละ 31.11 อายุการทำงาน 6 - 10 ปี จำนวน 10 คน คิดเป็นร้อยละ 22.22 และอายุการทำงาน 4 - 5 ปี จำนวน 3 คน คิดเป็นร้อยละ 6.67 ตามลำดับ

ภาพที่ 3 แสดงจำนวน ร้อยละ ของผู้เข้าร่วมกิจกรรม จำแนกตามอายุการทำงาน



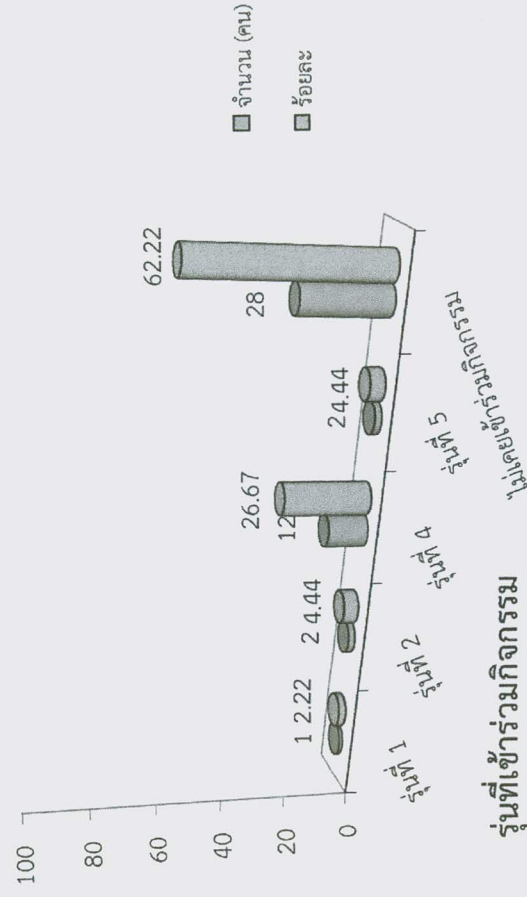
ตารางที่ 4 แสดงจำนวนและร้อยละของผู้เข้าร่วมกิจกรรม จำแนกตามการเข้าร่วมกิจกรรม เข้าค่ายเขียนผลงานทางวิชาการ

รุ่นที่	จำนวน (คน)	ร้อยละ
รุ่นที่ 1	1	2.22
รุ่นที่ 2	2	4.44
รุ่นที่ 4	12	26.67
รุ่นที่ 5	2	4.44
ไม่เคยเข้าร่วมกิจกรรม	28	62.22
<b>รวม</b>	<b>45</b>	<b>100</b>

จากตารางที่ 4 พบว่าผู้เข้าร่วมกิจกรรมส่วนใหญ่ไม่เคยเข้าร่วมกิจกรรม จำนวน 28 คน คิดเป็นร้อยละ 62.22 รองลงมาคือเคยเข้าร่วมกิจกรรมในรุ่นที่ 4 จำนวน 12 คน คิดเป็นร้อยละ 26.67 รุ่นที่ 2 และรุ่นที่ 5 จำนวน 2 คน คิดเป็นร้อยละ 4.44 และรุ่นที่ 1 จำนวน 1 คน คิดเป็นร้อยละ 2.22 ตามลำดับ



ภาพที่ 4 แสดงจำนวน ร้อยละ ของผู้เข้าร่วมกิจกรรม จำนวนตามการเข้าร่วมกิจกรรมเข้าค่าย  
เขียนผลงานทางวิชาการ



รุ่นที่เข้าร่วมกิจกรรม

ตารางที่ 5 แสดงจำนวนและร้อยละของผู้เข้าร่วมกิจกรรม จำนวนตามสาขาที่พัฒนาผลงานทาง  
วิชาการของผู้เข้าร่วมกิจกรรม

สาขาที่พัฒนาผลงานทางวิชาการ	จำนวน (คน)	ร้อยละ
การตลาด	1	2.22
ชีววิทยา	1	2.22
จิตวิทยา	3	6.67
การศึกษาดุริยางค์	2	4.44
การประถมศึกษา	2	4.44
เทคโนโลยีอุตสาหกรรม	2	4.44
ภาษาไทย	2	4.44
หลักสูตรและการสอน	1	2.22
วิจัยและประเมินผลการศึกษา	2	4.44
นิเทศศาสตร์	2	4.44
คหกรรมศาสตร์	1	2.22
วิทยาศาสตร์ศึกษา	2	4.44
การจัดการโลจิสติกส์	4	8.89

การศึกษา	2	4.44
แพทย์แผนไทยประยุกต์	1	2.22
เศรษฐศาสตร์	1	2.22
การจัดการทั่วไป	4	8.89
ภาษาอังกฤษ	4	8.89
บรรณารักษศาสตร์และสารสนเทศศาสตร์	1	2.22
รัฐประศาสนศาสตร์	1	2.22
นิติศาสตร์	3	6.67
การพัฒนาชุมชน	1	2.22
ฟิสิกส์	1	2.22
ไม่ระบุ	1	2.22
<b>รวม</b>	<b>45</b>	<b>100</b>

**จากตารางที่ 5** พบว่าผู้เข้าร่วมกิจกรรมส่วนใหญ่สาขาที่พัฒนาผลงานทางวิชาการคือสาขาการจัดการโลจิสติกส์ การจัดการทั่วไป ภาษาอังกฤษ จำนวน 4 คน คิดเป็นร้อยละ 8.89 รองลงมาเป็นสาขาจิตวิทยาและนิติศาสตร์ จำนวน 3 คน คิดเป็นร้อยละ 6.67 สาขาการศึกษาปฐมวัย การประถมศึกษา นิเทศศาสตร์ และวิทยาศาสตร์ศึกษา จำนวน 2 คน คิดเป็นร้อยละ 4.44 และสาขาการตลาด ชีววิทยา หลักสูตรและการสอน คหกรรมศาสตร์ แพทย์แผนไทยประยุกต์ เศรษฐศาสตร์ บรรณารักษศาสตร์และสารสนเทศศาสตร์ รัฐประศาสนศาสตร์ การพัฒนาชุมชน ฟิสิกส์ และไม่ระบุสาขา จำนวน 1 คน คิดเป็นร้อยละ 2.22 ตามลำดับ

## ตอนที่ 2 ระดับความพึงพอใจต่อการจัดกิจกรรมครั้งนี้

**ตารางที่ 6** แสดงระดับความพึงพอใจต่อการจัดกิจกรรม

หัวข้อที่ประเมิน	$\bar{X}$	S.D	ระดับความพึงพอใจ
<b>1. ความพึงพอใจในการจัดกิจกรรม</b>			
1.1 รูปแบบการจัดกิจกรรมมีความเหมาะสม	4.24	0.830	มาก
1.2 ระยะเวลาในการจัดกิจกรรมมีความเหมาะสม	4.36	0.679	มาก
1.3 เอกสารประกอบกิจกรรมมีความเหมาะสม	3.62	1.093	มาก
<b>เฉลี่ย</b>	<b>4.07</b>	<b>0.868</b>	<b>มาก</b>
<b>2. ความพึงพอใจในวิทยากรผู้ทรงคุณวุฒิที่ให้บริการ</b>			
2.1 การอธิบายให้ข้อมูลและตอบปัญหา	4.40	0.809	มาก
รวมทั้งข้อคำถามต่างๆ ชัดเจน			

2.2 การให้คำแนะนำเป็นประโยชน์ต่อการพัฒนาผลงานทางวิชาการ	4.40	0.837	มาก
2.3 วิทยากรมีความรู้ ความสามารถ เหมาะสมกับการพัฒนาผลงานทางวิชาการ	4.47	0.661	มาก
2.4 วิทยากรมีจำนวนเพียงพอและเหมาะสมกับผู้เข้าร่วมกิจกรรม	4.24	0.981	มาก
<b>เฉลี่ย</b>	<b>4.38</b>	<b>0.822</b>	<b>มาก</b>
<b>3. ความพึงพอใจในการบริหาร</b>			
3.1 ความเหมาะสมของสถานที่ในการจัดกิจกรรม	4.62	0.535	มากที่สุด
3.2 โสตทัศนอุปกรณ์ และอุปกรณ์ต่างๆ ที่ใช้ในการจัดกิจกรรมมีความเหมาะสม	4.53	0.726	มากที่สุด
3.3 การบริการ/อำนวยความสะดวกต่างๆ ของคณะกรรมการดำเนินงาน	4.60	0.654	มากที่สุด
<b>เฉลี่ย</b>	<b>4.59</b>	<b>0.638</b>	<b>มากที่สุด</b>
<b>4. ประโยชน์ที่ได้รับจากการจัดกิจกรรม</b>			
4.1 ความรู้ความเข้าใจในการจัดทำผลงานครั้งนี้	3.40	1.074	ปานกลาง
<b>ก่อน</b> การเข้าร่วมกิจกรรม			
4.2 ความรู้ความเข้าใจในการจัดทำผลงานครั้งนี้	4.24	0.933	มาก
<b>หลัง</b> การเข้าร่วมกิจกรรม			
4.3 สามารถนำความรู้ ความเข้าใจ ทักษะที่ได้รับนี้ไปประยุกต์ใช้ในการทำงานทางวิชาการ	4.24	0.857	มาก
4.4 สามารถจัดทำผลงานได้ก้าวหน้ามากขึ้นและคาดว่าจะแล้วเสร็จตามเวลาที่กำหนด	4.09	0.900	มาก
<b>เฉลี่ย</b>	<b>3.99</b>	<b>0.941</b>	<b>มาก</b>
<b>เฉลี่ยรวมความพึงพอใจ</b>	<b>4.26</b>	<b>0.817</b>	<b>มาก</b>

**จากตารางที่ 6** พบว่าผู้เข้าร่วมกิจกรรมมีความพึงพอใจต่อการจัดกิจกรรมในครั้งนี้ มีค่าเฉลี่ยเท่ากับ 4.26 อยู่เกณฑ์ในระดับมาก โดยผู้เข้าร่วมกิจกรรมมีความพึงพอใจในการบริหาร มีค่าเฉลี่ยเท่ากับ 4.59 อยู่เกณฑ์ในระดับมากที่สุด มีความพึงพอใจในวิทยากรผู้ทรงคุณวุฒิที่ให้คำปรึกษา มีค่าเฉลี่ยเท่ากับ 4.38 อยู่เกณฑ์ในระดับมาก และมีความพึงพอใจในการจัดกิจกรรม มีค่าเฉลี่ยเท่ากับ 4.07 อยู่เกณฑ์ในระดับมาก และมีความพึงพอใจในประโยชน์ที่ได้รับจากการจัดกิจกรรม มีค่าเฉลี่ยเท่ากับ 3.99 อยู่เกณฑ์ในระดับมาก ตามลำดับ

### ตอนที่ 3 ข้อเสนอแนะอื่นๆ

#### ตารางที่ 7 แสดงข้อเสนอแนะอื่นๆ

ข้อเสนอแนะ	ความถี่ (คน)
เป็นโครงการที่มีประโยชน์ต่ออาจารย์และมหาวิทยาลัย ขอให้จัดโครงการอย่างต่อเนื่อง	2
อยากให้แก่มุ่งเน้นการเรียนเขียนตำรา/เอกสารที่เป็นเนื้อหาการเรียนอ้างอิงประโยชน์หรือรูปภาพที่ถูกต้อง	2
ควรมีระบบที่เลี้ยงคอกให้คำแนะนำเพื่อแก้ไขและปรับปรุง เช่น ผู้ที่ผ่านแล้วหรือผู้ทรงคุณวุฒิ (ที่ตรวจภายในมหาวิทยาลัยราชภัฏพระนคร) หรือผู้ที่ดำรงตำแหน่งระดับ	2
ผู้ช่วยศาสตราจารย์ในสาขาที่จะขอ	
การอบรม รุ่น 4 – 5 มีความต่างกันทางการเตรียมเอกสารของแต่ละรุ่น ซึ่งรุ่น 5 เป็นรุ่นที่เตรียมความพร้อม ทำให้ออกทราบบทภาพรวมและแนวทาง อาจมีเอกสารตัวอย่างที่ค่อนข้างล่าสุดและเป็นแบบอย่าง เพื่อให้เกิดความเข้าใจในองค์กร และเป็นแนวทางในการประยุกต์ หรืออาจมีสรุปภาพรวมประมาณ 1 – 2 ชั่วโมง ก่อนลงมือปฏิบัติจริง และผู้ทรงคุณวุฒิเฉพาะทางด้านการศึกษาหน้าจะมีความหลากหลาย เพื่อให้พอเพียงกับการความต้องการในสาขาวิชา	2
อยากให้มีส่วนที่ตรงคุณวุฒิเฉพาะทางด้านการศึกษาที่ตรงผลงาน มาร่วมแลกเปลี่ยนข้อคิดเห็น/เสนอแนะ	2
ทีมงานให้ความช่วยเหลือและมีความเป็นกัลยาณมิตร	2
ผู้ทรงคุณวุฒิให้คำปรึกษาค่อนข้างมาก มีประโยชน์มาก	1
ควรมีการติดตามความก้าวหน้าของผู้เข้าร่วมโครงการทุกคน	1
อยากให้มหาวิทยาลัยขยายเบื้องต้น แลกเปลี่ยนประสบการณ์ในการขอตำแหน่งวิชาการ และมีเอกสารประกอบกับการขอตำแหน่งในเบื้องต้นในช่วงวันแรกที่มีกิจกรรม	1

### สรุปผลการวิเคราะห์แบบสอบถาม ดังนี้

1. ผู้เข้าร่วมกิจกรรมส่วนใหญ่เป็นเพศหญิง จำนวน 28 คน คิดเป็นร้อยละ 62.22 รองลงมาคือเพศชาย จำนวน 17 คน คิดเป็น ร้อยละ 37.78
2. ผู้เข้าร่วมกิจกรรมทั้งหมดส่วนใหญ่เป็นอาจารย์ จำนวน 44 คน คิดเป็นร้อยละ 97.78 รองลงมาคือผู้บริหาร จำนวน 1 คน คิดเป็น ร้อยละ 2.22
3. ผู้เข้าร่วมกิจกรรมส่วนใหญ่มีอายุการทำงาน 1 - 3 ปี จำนวน 18 คน คิดเป็นร้อยละ 40.00 รองลงมาคือมีอายุมากกว่า 10 ปี จำนวน 14 คน คิดเป็นร้อยละ 31.11 อายุการทำงาน 6 - 10 ปี จำนวน 10 คน คิดเป็นร้อยละ 22.22 และอายุการทำงาน 4 - 5 ปี จำนวน 3 คน คิดเป็นร้อยละ 6.67 ตามลำดับ
4. ผู้เข้าร่วมกิจกรรมส่วนใหญ่ไม่เคยเข้าร่วมกิจกรรม จำนวน 28 คน คิดเป็นร้อยละ 62.22 รองลงมาคือเคยเข้าร่วมกิจกรรมในรุ่นที่ 4 จำนวน 12 คน คิดเป็นร้อยละ 26.67 รุ่นที่ 2 และรุ่นที่ 5 จำนวน 2 คน คิดเป็นร้อยละ 4.44 และรุ่นที่ 1 จำนวน 1 คน คิดเป็นร้อยละ 2.22 ตามลำดับ
5. ผู้เข้าร่วมกิจกรรมส่วนใหญ่สาขาที่พัฒนาผลงานทางวิชาการคือสาขาการจัดการโลจิสติกส์ การจัดการทั่วไป ภาษาอังกฤษ จำนวน 4 คน คิดเป็นร้อยละ 8.89 รองลงมาเป็นสาขาจิตวิทยาและนิติศาสตร์ จำนวน 3 คน คิดเป็นร้อยละ 6.67 สาขาการศึกษาปฐมวัย การประถมศึกษา เทคโนโลยี อุตสาหกรรม ภาษาไทย วิจัยและประเมินผลการศึกษา นิเทศศาสตร์ และวิทยาศาสตร์ศึกษา จำนวน 2 คน คิดเป็นร้อยละ 4.44 และสาขาการตลาด ชีววิทยา หลักสูตรและการสอน คหกรรมศาสตร์แพทยแผนไทย ประยุกต์ เศรษฐศาสตร์ บรรณารักษศาสตร์และสารสนเทศศาสตร์ รัฐประศาสนศาสตร์การพัฒนารัฐบาลท้องถิ่น และไม่ระบุสาขา จำนวน 1 คน คิดเป็นร้อยละ 2.22 ตามลำดับ
6. ผู้เข้าร่วมกิจกรรมมีความพึงพอใจต่อการจัดกิจกรรมในครั้งนี้ มีค่าเฉลี่ยเท่ากับ 4.26 อยู่เกณฑ์ในระดับมากที่สุด โดยผู้เข้าร่วมกิจกรรมมีความพึงพอใจในการบริหาร มีค่าเฉลี่ยเท่ากับ 4.59 อยู่เกณฑ์ในระดับมากที่สุด มีความพึงพอใจในวิทยากรผู้ทรงคุณวุฒิที่ให้คำปรึกษา มีค่าเฉลี่ยเท่ากับ 4.38 อยู่เกณฑ์ในระดับมาก และมีความพึงพอใจในการจัดกิจกรรม มีค่าเฉลี่ยเท่ากับ 4.07 อยู่เกณฑ์ในระดับมาก และมีความพึงพอใจในประโยชน์ที่ได้รับจากการจัดกิจกรรม มีค่าเฉลี่ยเท่ากับ 3.99 อยู่เกณฑ์ในระดับมาก ตามลำดับ

สรุปเหตุการณ์นักศึกษาไม่ปฏิบัติตามกฎระเบียบของมหาวิทยาลัย

ปีงบประมาณ พ.ศ. 2560-2561

กรณีนักศึกษาไม่ปฏิบัติตามระเบียบของมหาวิทยาลัย กองพัฒนานักศึกษาได้  
ดำเนินการ ดังนี้

๑. นักศึกษาไม่ปฏิบัติตามระเบียบหรือมีเรื่องทะเลาะวิวาท ในปีงบประมาณ พ.ศ. ๒๕๖๐  
และปีงบประมาณ พ.ศ. ๒๕๖๑ มีจำนวนที่เรื่อง เรื่องได้บ้าง

ปีงบประมาณ พ.ศ. ๒๕๖๐	ปีงบประมาณ พ.ศ. ๒๕๖๑
<p>มีจำนวน ๔ เรื่อง ดังนี้</p> <p>๑) เกิดเหตุการณ์ทะเลาะวิวาทระหว่างนักศึกษา สาขาวิชาเทคโนโลยีอุตสาหกรรมการผลิต ศึกษาศาสตร์ สาขาวิชาเทคโนโลยีไฟฟ้าแลแทง ไลยง และปาระเบิด ปิงปอง</p> <p>๒) เกิดเหตุการณ์ทะเลาะวิวาทระหว่างนักศึกษา สาขาวิชาเทคโนโลยีอุตสาหกรรมการผลิต และสาขาวิชา เทคโนโลยีไฟฟ้า</p> <p>๓) เกิดเหตุการณ์ทะเลาะวิวาทระหว่างนักศึกษา สาขาวิชาพลศึกษา วิทยาลัยการฝึกหัดครู ซึ่งเป็น นักกีฬาที่ร่วมลงแข่งขันกีฬาฟุตบอล ศึกษาศาสตร์ มนุษยศาสตร์และสังคมศาสตร์ ทำร้ายร่างกายด้วย ของแข็ง</p> <p>๔) เกิดเหตุการณ์นักศึกษามหาวิทยาลัยราชภัฏ พระนคร ถูกบุคคลภายนอกทำร้าย</p>	<p>ไม่มีการตั้งคณะกรรมการสอบสวนนักศึกษา</p>

๒. นักศึกษาไม่ปฏิบัติตามกฎ ระเบียบ มีมาตรการ หรือบทลงโทษอย่างไร

ขั้นตอนกระบวนการปฏิบัติงานวินัยนักศึกษา มีดังนี้

ขั้นตอน	วิธีปฏิบัติ	ระยะเวลา	หมายเหตุ
รับเรื่องร้องเรียน	<ul style="list-style-type: none"> <li>- การรับคำร้องเรียนนักศึกษา</li> <li>- การพิจารณาเรื่องเรียน</li> </ul>	ภายใน ๓๐ วัน	
การสอบสวนวินัย	<ul style="list-style-type: none"> <li>- การแต่งตั้งคณะกรรมการสอบสวนวินัยนักศึกษา</li> <li>- การจัดประชุมคณะกรรมการสอบสวนวินัยนักศึกษา</li> <li>- การสอบสวนทางวินัยนักศึกษา</li> </ul>	ภายใน ๖๐ วัน	
การลงโทษนักศึกษา	<ul style="list-style-type: none"> <li>- การจัดทำคำสั่งลงโทษนักศึกษา</li> <li>- การแจ้งผลการพิจารณาลงโทษนักศึกษา</li> <li>- กรณีนักศึกษายอมรับโทษ เจ้าหน้าที่วินัยนักศึกษาให้นักศึกษาลงนามใน หนังสือทำต้นฉบับ หรือหนังสือลงโทษนักศึกษา</li> <li>- กรณีนักศึกษาไม่ยอมรับโทษให้นักศึกษายื่นเรื่องขออุทธรณ์คำสั่งลงโทษ นักศึกษาภายใน ๑๕ วัน นับจากวันที่แจ้งคำสั่งหรือถือว่ารับทราบคำสั่ง</li> </ul>	ภายใน ๓๐ วัน	

ขั้นตอน	วิธีปฏิบัติ	ระยะเวลา	หมายเหตุ
การออกบัตรรางวัล	<ul style="list-style-type: none"> <li>- การรับคำร้องขอ</li> <li>- การแต่งตั้งคณะกรรมการตัดสินรางวัล</li> <li>- การจัดประชุมคณะกรรมการตัดสินรางวัล</li> <li>- การพิจารณาขอตัดสินรางวัล</li> <li>- การจัดทำคำสั่งวินิจฉัยผลการตัดสินรางวัล</li> <li>- การแจ้งผลการพิจารณา</li> <li>- การให้นักศึกษาขอรับ หรือ นำเงินรางวัลไปใช้</li> <li>- การมีนักศึกษาไม่ยอมรับ หรือ นักศึกษาสามารถยื่นต่อศาลปกครองภายใน ๙๐ วัน นับจากวันที่แจ้งคำสั่งหรือถือว่ารับคำสั่ง</li> </ul>	ภายใน ๙๐ วัน	

เมื่อดำเนินการตามขั้นตอนการปฏิบัติงานวินัยนักศึกษา จะมีการตรวจสอบความผิดของนักศึกษาตามระเบียบมหาวิทยาลัยราชภัฏพระนคร ว่าด้วยวินัยนักศึกษา พ.ศ. ๒๕๔๘ ขึ้นตอนการดำเนินงาน ดังนี้

- ๑) พิจารณาสอบสวนนักศึกษาที่กระทำผิด โดยดำเนินการ
  - (๑) เรียกตรวจและรวบรวมพยาน และ/หรือ หลักฐานต่าง ๆ อันเกี่ยวข้องกับกระทำผิดวินัย
  - (๒) เรียกพบและสอบสวนนักศึกษาที่กระทำผิดวินัย หรือถูกกล่าวหาว่ากระทำผิดวินัย หรือมีส่วนเกี่ยวข้องกับการกระทำผิด หรือผู้อื่นที่เห็นว่าเกี่ยวข้องกับการกระทำผิด
- ๒) ให้คณะกรรมการสอบสวนนักศึกษาที่กระทำผิดวินัย หรือถูกกล่าวหาว่ากระทำผิด
- ๓) การออกบัตรรางวัล

(๑) นักศึกษาที่ถูกลงโทษ มีสิทธิ์ยื่นอุทธรณ์ต่อมหาวิทยาลัยภายใน ๑๕ วัน นับแต่วันที่มหาวิทยาลัยส่งโทษ

- (๒) การยื่นอุทธรณ์ให้กระทำเพื่อตนเอง และด้วยตนเองเท่านั้น
- (๓) ถ้านักศึกษาไม่ยื่นอุทธรณ์คำสั่งลงโทษภายในระยะเวลาตาม (๑) ให้คำสั่งลงโทษ

เป็นที่สิ้นสุด

(๔) ถ้านักศึกษายื่นอุทธรณ์คำสั่งลงโทษภายในระยะเวลาตาม (๑) ให้มหาวิทยาลัยแต่งตั้งคณะกรรมการพิจารณาอุทธรณ์ และให้นำความในข้อ ๑๔ และข้อ ๑๕ มาใช้บังคับคณะกรรมการพิจารณาอุทธรณ์โดยอนุโลม

๔) การพิจารณาวินัยอุทธรณ์

(๑) เมื่อคณะกรรมการพิจารณาอุทธรณ์เสนอรายงานต่อมหาวิทยาลัยแล้วให้อธิการบดีพิจารณาอุทธรณ์โดยมีอำนาจสั่งยกอุทธรณ์ ลดโทษ หรือยกโทษตามแต่กรณี



(๒) คำสั่งของอธิการบดีให้เป็นขั้นที่สิ้นสุด

(๓) เมื่ออธิการบดีสั่งการเป็นประการใดแล้ว ให้แจ้งหน่วยงานที่เกี่ยวข้องทราบเพื่อดำเนินการต่อไป

และในชั้นตอนการกำหนดบทบาทของทบวงไทยการกระทำผิดวินัยนักศึกษาร้ายแรง นักศึกษาดำเนินการประพฤติตนไม่เหมาะสมอย่างแก่สภาพของการเป็นนักศึกษา และการกระทำการใดๆ โดยมีผลต่อความเสียหายแก่ชื่อเสียงของมหาวิทยาลัย ตามข้อ ๖(๑๑) - ๖(๑๘) ในการลงโทษนักศึกษาให้ดำเนินการตามความเหมาะสม ดังแต่

๑) ว่ากล่าวตักเตือน (โทษการว่ากล่าวตักเตือน ใช้สำหรับนักศึกษาที่กระทำผิดวินัยไม่ร้ายแรงหรือกระทำโดยประมาท ตามความเหมาะสมแก่กรณี)

๒) ทำทัณฑ์บนเป็นลายลักษณ์อักษร และ/หรือ บำเพ็ญประโยชน์ต่อส่วนรวมของมหาวิทยาลัย (โทษทำทัณฑ์บนและ/หรือ บำเพ็ญประโยชน์ต่อส่วนรวมของมหาวิทยาลัย ใช้สำหรับนักศึกษาที่ได้กระทำผิดซ้ำ หรือทำนองเดียวกับที่เคยถูกลงโทษว่ากล่าวตักเตือนมาแล้ว และมหาวิทยาลัยเห็นว่านักศึกษาผู้นั้นรู้สำนึกในการกระทำผิด การทำทัณฑ์บน หรือบำเพ็ญประโยชน์ส่วนรวมของมหาวิทยาลัย ให้ทำเป็นลายลักษณ์อักษร และให้เชิญบิดา มารดา หรือผู้ปกครองมารับทราบพร้อมทั้งแจ้งหน่วยงานที่เกี่ยวข้องทราบ)

๓) ให้พักการศึกษาและ/หรือตัดสิทธิประโยชน์ที่พึงได้

(โทษให้พักการศึกษาและ/หรือตัดสิทธิประโยชน์ที่พึงได้ ใช้สำหรับนักศึกษาที่กระทำผิดวินัยร้ายแรงหรือเคยได้รับการทำทัณฑ์บนมาแล้ว แต่เห็นว่าสามารถกลับตัวเป็นผู้ประพฤติปฏิบัติได้ การลงโทษให้พักการศึกษาและ/หรือตัดสิทธิประโยชน์ที่พึงได้ให้ทำเป็นลายลักษณ์อักษรและให้เชิญบิดา มารดา หรือผู้ปกครองมารับทราบ พร้อมทั้งแจ้งหน่วยงานที่เกี่ยวข้องทราบ)

๔) ชะลอการออกไปแสดงผลการศึกษา ใบปริญญาบัตรหรือใบรับรองใด ๆ

(โทษชะลอการออกไปแสดงผลการศึกษา ใบปริญญาบัตร หรือใบรับรองใด ๆ ใช้สำหรับนักศึกษาที่กระทำผิดวินัยร้ายแรง หรือเคยถูกลงโทษให้พักการศึกษาแล้วไม่น้อยกว่า ๑ ภาคการศึกษา)

๕) ให้พ้นสภาพการเป็นนักศึกษาโดยให้ลาออก หากไม่ปฏิบัติตาม มหาวิทยาลัยจะประกาศให้พ้นสภาพการเป็นนักศึกษา

(โทษให้พ้นสภาพการเป็นนักศึกษา ใช้สำหรับนักศึกษาที่กระทำผิดวินัยร้ายแรงหรือเคยถูกลงโทษให้พักการศึกษาแล้ว ไม่น้อยกว่า ๒ ภาคการศึกษา และเห็นว่าไม่สามารถกลับตัวประพฤติตนเป็นคนดีได้อีกแล้ว)

### ๓. มีแนวทางส่งเสริมและป้องกันหรือไม่อย่างไร

มหาวิทยาลัยได้มีการจัดทำชุดเอกสารแจกนักศึกษาใหม่ ในการปฐมนิเทศนักศึกษาใหม่ให้รับทราบเกี่ยวกับ กฎระเบียบ ข้อบังคับ ของมหาวิทยาลัย ข้อมูลการให้บริการ สถิติการต่าง ๆ ที่นักศึกษาใหม่ควรทราบ ตลอดจนระยะเวลาการใช้ชีวิตนักศึกษาในมหาวิทยาลัย ประกอบกับมีการจัดการอบรมคุณธรรมจริยธรรมนักศึกษาใหม่ ปลูกจิตสำนึกการแสดงความเคารพเพื่อน/รุ่นพี่ การแสดงความเคารพครู/อาจารย์ การแสดงความเคารพพ่อแม่ การรักสถาบัน การรักตนเอง ความมีระเบียบวินัย เคารพกฎ กติกา มารยาท การอยู่ร่วมกัน นอกจากนั้นยังมีการดำเนินโครงการป้องกันและเฝ้าระวังการจัดกิจกรรมสถานสัมพันธน์้องพี่ และโครงการการจัดกิจกรรมต้อนรับน้องใหม่ และประชุมเชียร์ของมหาวิทยาลัย ตระหนักถึงปัญหาในการจัดกิจกรรมต้อนรับน้องใหม่ และประชุมเชียร์ในการจัดกิจกรรมวันสถานสัมพันธน์้องพี่ของมหาวิทยาลัย เพื่อให้ให้นักศึกษามีความสัมพันธ์อันดีในหมู่คณะเป็นปัจจัยสำคัญในการดำเนินกิจกรรมต่าง ๆ ทั้งด้านกิจกรรม การเรียนการสอนและกิจกรรมพัฒนาทักษะชีวิต การรวมกิจกรรมในสถานศึกษา ส่งเสริมให้นักศึกษาได้มีโอกาสช่วยเหลือเกื้อกูลซึ่งกันและกัน จะส่งเสริมให้นักศึกษามีศักยภาพทั้งทางการเรียน คุณธรรม จริยธรรม และคุณลักษณะอันพึงประสงค์ รู้จักใช้ชีวิตในสังคมร่วมกับผู้อื่นอย่างมีความสุข และตระหนักถึงความสำคัญในการสร้างสรรค์คุณค่ามีจิตสำนึกอันดีงามต่อสังคมและคนรอบข้าง

“เป็นมหาวิทยาลัยที่เน้นการเรียนการสอนอย่างมีคุณภาพและได้มาตรฐานสากล  
ต่อการพัฒนาท้องถิ่นและสังคมไทยอย่างยั่งยืน”



**มหาวิทยาลัยราชภัฏพระนคร**

เลขที่ 9 ถนนแจ้งวัฒนะ แขวงอนุสาวรีย์ เขตบางเขน กรุงเทพฯ 10220 โทรศัพท์ 0-2544-8000 โทรสาร 0-2522-6620

<http://www.pnru.ac.th>