

แผนบริหารความเสี่ยง



PNRU
Phranakhon Rajabhat University



มหาวิทยาลัยราชภัฏพระนคร

ประจำปีงบประมาณ พ.ศ. 2562

ผ่านการพิจารณาเห็นชอบจากคณะกรรมการดำเนินงานของสภามหาวิทยาลัย ฝ่ายควบคุมความเสี่ยง ครั้งที่ 1/2562 วันที่ 15 มีนาคม พ.ศ. 2562
และผ่านวาระเพื่อทราบจากคณะกรรมการสภามหาวิทยาลัย ครั้งที่ 7/2562 วันที่ 22 เมษายน พ.ศ. 2562

บทสรุปผู้บริหาร

จากรายงานการติดตามและประเมินผลการดำเนินงานตามแผนบริหารความเสี่ยง ประจำปีงบประมาณ พ.ศ. 2561 พบว่า ความเสี่ยงลดลงทั้ง 4 ด้าน มีปัจจัยเสี่ยง 5 รายการ เป็นระดับความเสี่ยงที่ไม่สามารถยอมรับได้ โดยมหาวิทยาลัยต้องจัดการความเสี่ยงเพื่อให้อยู่ในระดับที่ยอมรับได้ต่อไป จำนวน 3 รายการ ได้แก่

1. ปัจจัยเสี่ยงคุณสมบัติอาจารย์ผู้รับผิดชอบหลักสูตรไม่เป็นไปตามเกณฑ์มาตรฐานหลักสูตรระดับอุดมศึกษา
2. ปัจจัยเสี่ยงภัยธรรมชาติ/อัคคีภัยในชีวิต ทรัพย์สินและที่ดิน
3. ปัจจัยเสี่ยงความโปร่งใสทางการเงินและงบประมาณ

และระดับความเสี่ยงที่ยอมรับได้แต่ต้องมีการควบคุม 2 รายการ ได้แก่

1. ปัจจัยเสี่ยงการไม่ต่อสัญญาจ้างของพนักงานมหาวิทยาลัยสายวิชาการ เนื่องจากการไม่เข้าสู่ตำแหน่งทางวิชาการตามระยะเวลาที่กำหนด
2. ปัจจัยเสี่ยงนักศึกษาไม่ปฏิบัติตามกฎ ระเบียบ ข้อบังคับ และประกาศของมหาวิทยาลัย

ทั้งนี้ ปัจจัยเสี่ยงที่ไม่สามารถยอมรับได้ มหาวิทยาลัยจึงดำเนินการจัดทำแผนบริหารความเสี่ยง ในปีงบประมาณ พ.ศ. 2562 โดยต้องจัดการความเสี่ยง เพื่อให้ระดับความเสี่ยงอยู่ในระดับที่ยอมรับได้ต่อไป

แผนบริหารความเสี่ยง มหาวิทยาลัยราชภัฏพระนคร ประจำปีงบประมาณ พ.ศ. 2562 นั้น ประกอบด้วยความเสี่ยง จำนวน 4 ด้าน ได้แก่ 1. ความเสี่ยงด้านกลยุทธ์ 2. ความเสี่ยงด้านการดำเนินงาน 3. ความเสี่ยงด้านการเงิน และ 4. ความเสี่ยงด้านกฎ ระเบียบหรือกฎหมายที่เกี่ยวข้อง มีปัจจัยเสี่ยง จำนวน 5 รายการ ได้แก่

1. คุณสมบัติอาจารย์ผู้รับผิดชอบหลักสูตรไม่เป็นไปตามเกณฑ์มาตรฐานหลักสูตรระดับอุดมศึกษา
2. ภัยธรรมชาติ/อัคคีภัย ในชีวิต ทรัพย์สิน และที่ดิน
3. ความโปร่งใสทางการเงินและงบประมาณ
4. การไม่ต่อสัญญาจ้างของพนักงานมหาวิทยาลัยสายวิชาการ เนื่องจากการไม่เข้าสู่ตำแหน่งทางวิชาการตามระยะเวลาที่กำหนด
5. นักศึกษาไม่ปฏิบัติตามกฎ ระเบียบ ข้อบังคับ และประกาศของมหาวิทยาลัย

ข้อเสนอแนะ จากคณะกรรมการดำเนินงานของสภามหาวิทยาลัยฝ่ายควบคุมความเสี่ยง ครั้งที่ 1/2562 วันศุกร์ที่ 15 มีนาคม พ.ศ. 2562 ในประเด็น ความเสี่ยงด้านกฎระเบียบหรือกฎหมายที่เกี่ยวข้อง

1. มหาวิทยาลัยควรทบทวนกฎระเบียบ ข้อบังคับ ประกาศ ฯลฯ ของมหาวิทยาลัยทั้งหมด
2. จัดอบรมชี้แจงเกี่ยวกับกฎระเบียบ ข้อบังคับ ประกาศ ฯลฯ ที่เป็นปัจจุบันให้กับบุคลากรทั้งมหาวิทยาลัย

คำนำ

คณะกรรมการบริหารความเสี่ยงของมหาวิทยาลัยราชภัฏพระนคร ได้จัดทำแผนบริหารความเสี่ยงของมหาวิทยาลัยราชภัฏพระนคร พ.ศ. 2562 ขึ้น เพื่อให้ผู้บริหารและผู้ปฏิบัติงานทุกฝ่ายของมหาวิทยาลัยราชภัฏพระนคร ได้มีแนวทางในการบริหารจัดการความเสี่ยงในระดับองค์กร ที่ชัดเจนมีแผนในการป้องกัน ลดโอกาส และผลกระทบที่อาจจะทำให้ผลการดำเนินงานไม่เป็นไปตามวัตถุประสงค์ เป้าหมาย และพันธกิจของมหาวิทยาลัยราชภัฏพระนคร และการบริหารความเสี่ยงเป็นตัวชี้วัดหนึ่งในการตรวจประเมินคุณภาพการศึกษาภายใน ระดับมหาวิทยาลัย (สกอ.) มุ่งเน้นให้สถาบันอุดมศึกษาต้องจัดให้มีระบบบริหารความเสี่ยงและความสามารถในการนำระบบบริหารความเสี่ยงขององค์กรลงสู่ภาคปฏิบัติ มหาวิทยาลัยราชภัฏพระนครจึงได้จัดทำแผนการบริหารความเสี่ยง ประจำปีงบประมาณ พ.ศ. 2562 ขึ้นโดยแบ่งความเสี่ยงออกเป็น 4 ด้าน ได้แก่ 1. ความเสี่ยงด้านกลยุทธ์ 2. ความเสี่ยงด้านการดำเนินงาน 3. ความเสี่ยงด้านการเงิน และ 4. ความเสี่ยงด้านกฎระเบียบ หรือกฎหมายที่เกี่ยวข้อง

โดยบุคลากรที่มีหน้าที่เกี่ยวข้องทุกฝ่ายมีส่วนร่วมในการวิเคราะห์ ตรวจสอบ และร่วมมือกันวางแผนป้องกันและควบคุมให้เหมาะสมกับการปฏิบัติการกิจของมหาวิทยาลัยเพื่อให้ผู้ปฏิบัติงานทุกฝ่ายจะได้มีแนวทางในการบริหารความเสี่ยงระดับองค์กรที่ชัดเจน และสามารถนำไปประกอบการจัดทำแผนบริหารความเสี่ยงในระดับคณะและสำนัก เพื่อลดสภาพปัญหาหรือหลีกเลี่ยงความเสี่ยงที่อาจสร้างความเสียหายหรือสูญเสียให้กับมหาวิทยาลัย คณะ สำนัก หรือเพื่อประโยชน์ต่อทางราชการต่อไป

สารบัญ

	หน้า
บทสรุปผู้บริหาร	ก
คำนำ	ข
สารบัญ	ค
บทที่ 1 บทนำ	1
วิสัยทัศน์ พันธกิจ ภารกิจ มหาวิทยาลัยราชภัฏพระนคร	1
สถานภาพมหาวิทยาลัยราชภัฏพระนคร	2
ข้อมูลพื้นฐานของมหาวิทยาลัยราชภัฏพระนคร	5
โครงสร้างการแบ่งส่วนราชการของมหาวิทยาลัยราชภัฏพระนคร	16
แผนยุทธศาสตร์มหาวิทยาลัยราชภัฏพระนคร ประจำปีงบประมาณ พ.ศ. 2562	18
บทที่ 2 แนวทางการบริหารความเสี่ยง	20
องค์ประกอบการบริหารความเสี่ยงของมหาวิทยาลัยราชภัฏพระนคร	20
บทที่ 3 แผนบริหารความเสี่ยง	31
แผนบริหารความเสี่ยง	31
สรุปแผนบริหารความเสี่ยง	32
ข้อมูลประกอบการจัดทำความเสี่ยง ทั้ง 4 ด้าน และปัจจัยเสี่ยง	45
ขั้นตอนการดำเนินการจัดทำแผนบริหารความเสี่ยง	47
ภาคผนวก	
ภาคผนวก ก ตัวอย่างที่ 5.1 การบริหารของสถาบันเพื่อการกำกับติดตามผลลัพธ์ตามพันธกิจกลุ่มสถาบันและเอกลักษณ์ของสถาบัน	49
ภาคผนวก ข คำสั่งแต่งตั้งคณะกรรมการดำเนินงานของสภามหาวิทยาลัย ฝ่ายควบคุมความเสี่ยง	51
ภาคผนวก ค คำสั่งแต่งตั้งคณะกรรมการบริหารความเสี่ยงมหาวิทยาลัยราชภัฏพระนคร ประจำปีงบประมาณ พ.ศ. 2562	53

บทที่ 1

บทนำ

มหาวิทยาลัยราชภัฏพระนครเป็นสถาบันอุดมศึกษาซึ่งมีภารกิจหลักที่จะต้องปฏิบัติ 4 ประการ คือ ผลิตบัณฑิต วิจัย ให้บริการวิชาการแก่สังคม และทำนุบำรุงศิลปะและวัฒนธรรม โดยมีงบประมาณเป็นพลังในการขับเคลื่อนการพัฒนามหาวิทยาลัย และมีแผนปฏิบัติงาน (Action Plan) เป็นกลไกการกำกับทิศทางไปสู่เป้าหมาย ดังนั้น มหาวิทยาลัยราชภัฏพระนครจึงได้จัดทำแผนงานและแผนเงิน ประจำปีงบประมาณ พ.ศ. 2562 เพื่อเป็นแนวทางในการพัฒนาตามปรัชญาและวิสัยทัศน์อันนำไปสู่เป้าหมายของมหาวิทยาลัย โดยคำนึงถึงบริบทที่เกี่ยวข้อง ดังต่อไปนี้

1. วิสัยทัศน์ พันธกิจ ภารกิจมหาวิทยาลัยราชภัฏพระนคร
2. สถานภาพมหาวิทยาลัย
3. ข้อมูลพื้นฐานของมหาวิทยาลัยราชภัฏพระนคร
4. โครงสร้างการแบ่งส่วนราชการของมหาวิทยาลัยราชภัฏพระนคร

วิสัยทัศน์ พันธกิจ ภารกิจ มหาวิทยาลัยราชภัฏพระนคร

วิสัยทัศน์ : เป็นมหาวิทยาลัยชั้นนำของประเทศ โดยจัดการศึกษา วิจัย บริการวิชาการ ในการผลิตบัณฑิตและพัฒนาครู เพื่อขับเคลื่อนการพัฒนาท้องถิ่นอย่างยั่งยืน

พันธกิจ :

1. พัฒนาท้องถิ่น ตามมาตรา 8 แห่งพระราชบัญญัติ มหาวิทยาลัยราชภัฏ พ.ศ. 2547
2. ผลิตบัณฑิตและพัฒนาครู ให้เป็นผู้มีความรู้คู่คุณธรรม มีทักษะแห่งศตวรรษที่ 21
3. สร้างเครือข่ายความร่วมมือในการจัดการศึกษา ทั้งภาครัฐ เอกชน ในและต่างประเทศ
4. บูรณาการการเรียนการสอน การวิจัย การบริการวิชาการ เพื่อสร้างและประยุกต์ใช้องค์ความรู้
5. พัฒนาระบบบริหารจัดการ ให้สอดคล้องกับการเปลี่ยนแปลงและใช้หลักธรรมาภิบาล

ภารกิจ :

1. แสวงหาความจริงเพื่อสู่ความเป็นเลิศทางวิชาการ บนพื้นฐานของภูมิปัญญาท้องถิ่นภูมิปัญญาไทยและภูมิปัญญาสากล
2. ผลิตบัณฑิตที่มีความรู้คู่คุณธรรม สำนึกในความเป็นไทย มีความรักและผูกพันต่อท้องถิ่น อีกทั้งส่งเสริมการเรียนรู้ตลอดชีวิตในชุมชน เพื่อให้คนในท้องถิ่นรู้เท่าทันการเปลี่ยนแปลง การผลิตบัณฑิตดังกล่าว จะต้องให้มีจำนวนและคุณภาพสอดคล้องกับแผนการผลิตบัณฑิตของประเทศ
3. เสริมสร้างความรู้ความเข้าใจในคุณค่า ความสำนึก และความภูมิใจในวัฒนธรรมของท้องถิ่นและของชาติ
4. เรียนรู้และเสริมสร้างความเข้มแข็งของผู้นำชุมชน ผู้นำศาสนาและนักการเมืองท้องถิ่นให้มีจิตสำนึกประชาธิปไตยคุณธรรม จริยธรรมและความสามารถในการบริหารงานพัฒนาชุมชนและท้องถิ่นเพื่อประโยชน์ส่วนรวม
5. เสริมสร้างความเข้มแข็งของวิชาชีพครู ผลิตและพัฒนาครูและบุคลากรทางการศึกษาให้มีคุณภาพและมาตรฐานที่เหมาะสมกับการเป็นวิชาชีพชั้นสูง
6. ประสานความร่วมมือและช่วยเหลือเกื้อกูลกันระหว่างมหาวิทยาลัย ชุมชน องค์กรปกครองส่วนท้องถิ่นและองค์กรอื่นทั้งในและต่างประเทศ เพื่อการพัฒนา ท้องถิ่น
7. ศึกษาและแสวงหาแนวทางพัฒนาเทคโนโลยีพื้นบ้านและเทคโนโลยีสมัยใหม่ให้เหมาะสมกับการดำรงชีวิตและการประกอบอาชีพของคนในท้องถิ่น รวมถึงการแสวงหาแนวทาง เพื่อส่งเสริมให้เกิดการจัดการ การบำรุงรักษาและการใช้ประโยชน์จากทรัพยากรธรรมชาติและสิ่งแวดล้อมอย่างสมดุลและยั่งยืน
8. ศึกษา วิจัย ส่งเสริมและสืบสานโครงการอันเนื่องมาจากแนวพระราชดำริในการปฏิบัติภารกิจของมหาวิทยาลัยเพื่อการพัฒนาท้องถิ่น

สถานภาพมหาวิทยาลัย

มหาวิทยาลัยราชภัฏพระนครเป็นสถาบันการผลิตครูแห่งแรกของประเทศ ซึ่งได้รับการสถาปนาโดยพระบาทสมเด็จพระจุลจอมเกล้าเจ้าอยู่หัว รัชกาลที่ 5 ในนาม “โรงเรียนฝึกหัดอาจารย์” เมื่อวันที่ 12 ตุลาคม พ.ศ. 2435 ณ บริเวณโรงเรียนเด็ก ตำบลสวนมะลิ ถนนบำรุงเมือง สังกัดกรมศึกษาธิการ กระทรวงธรรมการ มีบทบาทหน้าที่ผลิตครูเพื่อรองรับการขยายตัวของระบบราชการแบบใหม่ มีมิสเตอร์กรีนด์รอด ชาวอังกฤษเป็นอาจารย์ใหญ่คนแรก ในปีแรกมีนักเรียน 3 คน คือ นายนกยูง วิเศษกุล (พระยาสุรินทราชา) นายบุญรอด เศรษฐบุตร (พระยาภิรมย์ภักดี) และนายสุ่ม

พ.ศ. 2445 ได้ย้ายสถานที่ตั้งจากโรงเรียนเด็กไปอยู่ที่ตึกแมนนฤมิตร (ตึกแมนศึกษาสถานโรงเรียน วัดเทพศิรินทรรู้ในปัจจุบัน) เรียกชื่อว่า “โรงเรียนฝึกหัดอาจารย์เทพศิรินทร์” ใน พ.ศ. 2446 ได้เปิดโรงเรียนฝึกหัดครูเพิ่มขึ้นอีกหนึ่งแห่งที่โรงเรียนราชวิทยาลัยเก่า มีชื่อว่า “โรงเรียนฝึกหัดครูฝั่งตะวันตก” และ พ.ศ. 2449 กระทรวงธรรมการได้มีคำสั่งย้ายให้โรงเรียนฝึกหัดอาจารย์เทพศิรินทร์ไปรวมอยู่กับโรงเรียนฝึกหัดครู ฝั่งตะวันตก เรียกว่า “โรงเรียนฝึกหัดอาจารย์ฝั่งตะวันตก”

พ.ศ. 2456 โรงเรียนฝึกหัดอาจารย์ได้รวมเข้าสังกัดเป็นแผนกหนึ่งของโรงเรียนข้าราชการพลเรือน เรียกว่า “โรงเรียนฝึกหัดอาจารย์แผนกครูศึกษาของโรงเรียนข้าราชการพลเรือน” ต่อมาใน พ.ศ. 2458 ได้ย้ายนักเรียนไปเรียนที่วังใหม่ ตำบลปทุมวัน (กรีฑาสถานแห่งชาติในปัจจุบัน)

พ.ศ. 2459 พระบาทสมเด็จพระมงกุฎเกล้าเจ้าอยู่หัว มีพระบรมราชโองการประกาศประดิษฐานโรงเรียนข้าราชการพลเรือนของพระบาทสมเด็จพระจุลจอมเกล้าเจ้าอยู่หัว ขึ้นเป็นจุฬาลงกรณ์มหาวิทยาลัย โรงเรียนฝึกหัดอาจารย์จึงเป็นแผนกครูศึกษาของจุฬาลงกรณ์มหาวิทยาลัย และ พ.ศ. 2460 ทรงพระกรุณาโปรดเกล้าฯ ให้สถาปนากรมมหาวิทยาลัยขึ้น กระทรวงธรรมการจึงย้ายโรงเรียนฝึกหัดอาจารย์ไปสังกัดกรมศึกษาธิการ แผนกวิชาสามัญศึกษา

พ.ศ. 2461 โรงเรียนฝึกหัดอาจารย์ได้เปลี่ยนชื่อเป็น “โรงเรียนฝึกหัดครู” เมื่อวันที่ 15 พฤษภาคม พ.ศ. 2461 เปิดสอนหลักสูตรประโยคครูประถม (ป.ป.) หลักสูตร 2 ปี รับนักเรียนจบ ม.6 และประกาศนียบัตรครูมูล ส่วนครูมัธยมนั้นส่งไปสมทบกับโรงเรียนมัธยมเบ็องปลายที่โรงเรียนสวนกุหลาบวิทยาลัย โรงเรียนมัธยมวัดเทพศิรินทร์ และโรงเรียนมัธยมวัดปทุมคงคา

พ.ศ. 2475 ได้ย้ายไปตั้งภายในบริเวณพระราชวังสนามจันทร์ จังหวัดนครปฐม เรียกว่า “โรงเรียนฝึกหัดครูประถมพระราชวังสนามจันทร์” ซึ่งมีศาลพระพิฆเนศอยู่แล้วจึงได้นำรูปพระพิฆเนศเป็นตราสัญลักษณ์ประจำโรงเรียน ต่อมาใน พ.ศ. 2477 ได้ย้ายมาตั้งที่กองพันทหารราบที่ 6 ถนนศรีอยุธยา หลังวังปารุสกวัน (ปัจจุบันคือ กองพลที่ 1 รักษาพระองค์) เรียกว่า “โรงเรียนฝึกหัดครูประถมพระนคร” และใน พ.ศ. 2485 ได้ย้ายมาตั้งที่วังจันทร์เกษม ถนนประชาธิปไตย (ที่ตั้งครุสภาในปัจจุบัน)

พ.ศ. 2490 ได้เปลี่ยนชื่อโรงเรียนฝึกหัดครูประถมพระนครเป็น “โรงเรียนฝึกหัดครูพระนคร” ผลิตครูตามหลักสูตรประกาศนียบัตรประโยคครูประถม (ป.ป.) ใช้เวลาเรียน 3 ปี และ พ.ศ. 2498 ได้ใช้หลักสูตรใหม่ คือ หลักสูตรประกาศนียบัตรวิชาการศึกษา (ป.กศ.) เวลาเรียน 2 ปี แทนหลักสูตรเดิม (ป.ป. 3 ปี) ทั้งนี้เพื่อผลิตครูให้ทันกับความต้องการ

พ.ศ. 2499 ทางกรมได้ย้ายโรงเรียนฝึกหัดครูพระนครจากวังจันทร์เกษม มาเปิดสอน ณ เลขที่ 3 หมู่ที่ 6 ถนนแจ้งวัฒนะ ตำบลอนุสาวรีย์ อำเภอบางเขน จังหวัดพระนคร หลังวัดพระศรีมหาธาตุวรวิหาร เมื่อวันที่ 1 มิถุนายน พ.ศ. 2499 (ปัจจุบันเปลี่ยนเป็น เลขที่ 9 ถนนแจ้งวัฒนะ แขวงอนุสาวรีย์ เขตบางเขน กรุงเทพมหานคร) ในปีแรกต้องอาศัยอาคารเรียนของโรงเรียนวัดพระศรีมหาธาตุ (ปัจจุบัน คือ โรงเรียนมัธยมสาธิตวัดพระศรีมหาธาตุ มหาวิทยาลัยราชภัฏพระนคร) จนถึง พ.ศ. 2500 จึงได้ย้ายมาเรียนที่อาคารหลังแรก คือ อาคาร 3 ในปัจจุบัน

พ.ศ. 2509 กระทรวงศึกษาธิการได้พัฒนาและยกฐานะโรงเรียนฝึกหัดครูพระนครขึ้นเป็น “วิทยาลัยครูพระนคร” เมื่อวันที่ 1 พฤษภาคม พ.ศ. 2509 จึงสามารถเปิดสอนหลักสูตรระดับประกาศนียบัตรวิชาการศึกษาชั้นสูง (ป.กศ.ชั้นสูง) ที่ใช้เวลาเรียน 2 ปีได้ และเพื่อสนองความต้องการของโรงเรียนมัธยมแบบประสมวิทยาลัยครูพระนครจึงได้เปิดสอนวิชาเอกอุตสาหกรรมศิลป์ โดยรับนักศึกษาที่จบ ป.กศ. มาเรียนวิชาช่างยนต์ ช่างไฟฟ้า ช่างโลหะ ช่างก่อสร้าง และช่างปั้นดินเผา ต่อมาใน พ.ศ. 2512 จึงได้เปิดสอนวิชาเอกอื่น ๆ เพิ่มขึ้นอีก

พ.ศ. 2517 วิทยาลัยครูพระนครร่วมกับวิทยาลัยวิชาการศึกษาพระนคร ได้เปิดสอนประโยคครูอุดมศึกษาโดยใช้หลักสูตรของวิทยาลัยวิชาการศึกษา รับผู้สำเร็จการศึกษา ป.กศ. ชั้นสูง หรืออนุปริญญามาเรียนต่อ 2 ปี เมื่อสำเร็จการศึกษาจะได้รับคุณวุฒิปริญญาการศึกษาบัณฑิต (กศ.บ.)

พ.ศ. 2518 ได้ประกาศใช้ พระราชบัญญัติวิทยาลัยครู เมื่อวันที่ 14 กุมภาพันธ์ พ.ศ. 2518 มีผลทำให้วิทยาลัยครูพระนครสามารถเปิดสอนได้ถึงระดับปริญญาตรี อยู่ภายใต้การบริหารของสภาการฝึกหัดครู ทำให้นักศึกษาที่เรียนหลักสูตรประโยคครูอุดมศึกษาตั้งแต่ พ.ศ. 2517 ในวิชาเอกภาษาไทย ภาษาอังกฤษ และอุตสาหกรรมศิลป์ สำเร็จการศึกษาระดับปริญญาครุศาสตรบัณฑิต (ค.บ.) เมื่อสิ้นปีการศึกษา 2518 เป็นรุ่นแรก

พ.ศ. 2523 เปิดรับนักศึกษาระดับปริญญาครุศาสตรบัณฑิต หลักสูตร 4 ปี เป็นรุ่นแรก และใน พ.ศ. 2527 ได้ประกาศใช้พระราชบัญญัติวิทยาลัยครู (ฉบับที่ 2) ซึ่งเป็นฉบับแก้ไขเพิ่มเติม จึงสามารถเปิดสอนสาขาวิชาการอื่นนอกเหนือจากวิชาชีพรู โดยสภาการฝึกหัดครูอนุมัติให้เปิดสอนใน 3 สาขาวิชา คือ สาขาวิชาการศึกษา สาขาวิชาวิทยาศาสตร์ และสาขาวิชาศิลปศาสตร์ และใน พ.ศ. 2528 สภาการฝึกหัดครูได้ออกข้อบังคับว่าด้วยกลุ่มวิทยาลัยครูเพื่อประโยชน์ในการดำเนินงานของวิทยาลัยครู ร่วมกัน ให้วิทยาลัยครูรวมกันเป็นกลุ่มตามภูมิภาค เรียกว่า “สหวิทยาลัย” มีจำนวน 8 สหวิทยาลัย ซึ่งวิทยาลัยครูพระนครและวิทยาลัยครูในส่วนกลางที่ตั้งอยู่ใน กรุงเทพมหานครทั้ง 6 แห่ง เรียกว่า “สหวิทยาลัยรัตนโกสินทร์”

พ.ศ. 2535 พระบาทสมเด็จพระเจ้าอยู่หัวภูมิพลอดุลยเดช ทรงพระกรุณาโปรดเกล้าฯ พระราชทานนาม “สถาบันราชภัฏ” แทนชื่อวิทยาลัยครูในสังกัด กรมการฝึกหัดครู กระทรวงศึกษาธิการ เมื่อวันที่ 14 กุมภาพันธ์ พ.ศ. 2535 และ วันที่ 24 มกราคม พ.ศ. 2538 ได้ประกาศใช้พระราชบัญญัติสถาบันราชภัฏในราชกิจจานุเบกษา จึงได้เปลี่ยนสถานะจากวิทยาลัยครูพระนครเป็น “สถาบันราชภัฏพระนคร” ตามพระราชบัญญัติสถาบันราชภัฏ พ.ศ. 2538 เมื่อวันที่ 25 มกราคม พ.ศ. 2538 และ ทรงพระกรุณาโปรดเกล้าฯ พระราชทานตราพระราชลัญจกรซึ่งเป็นตราประจำพระองค์มาเป็นตราสัญลักษณ์ประจำสถาบัน ต่อมาวันที่ 15 มิถุนายน พ.ศ. 2547 สถาบันราชภัฏพระนครได้มีสถานะเป็นนิติบุคคล ตามพระราชบัญญัติมหาวิทยาลัยราชภัฏ พ.ศ. 2547 จึงได้เปลี่ยนชื่อเป็น “มหาวิทยาลัยราชภัฏพระนคร” เพื่อปฏิบัติการกิจสถาบันอุดมศึกษาเพื่อการพัฒนาท้องถิ่น มหาวิทยาลัยไทยเพื่อความเป็นไท เปิดสอนนักศึกษาทั้งระดับปริญญาตรี และบัณฑิตศึกษา*

* น้อย สีป้อ. (2545). “ราชภัฏพระนคร ย้อนอดีต...สู่อนาคต มหาวิทยาลัยไทย เพื่อความเป็นไท”, ที่ระลึกเนื่องในวาระครบ 110 ปี ของสถาบันราชภัฏพระนคร.

ในการจัดทำแผนงบประมาณประจำปี พ.ศ. 2562 เพื่อให้มีข้อมูลประกอบการพิจารณาจัดสรรงบประมาณให้สามารถดำเนินงานให้บรรลุภารกิจและวัตถุประสงค์ตามแผนยุทธศาสตร์ จึงจะนำเสนอข้อมูลประกอบการพิจารณาใน 2 ส่วนดังนี้

1. ข้อมูลพื้นฐานของมหาวิทยาลัยราชภัฏพระนคร
2. โครงสร้างการแบ่งส่วนราชการของมหาวิทยาลัยราชภัฏพระนคร

ข้อมูลพื้นฐานมหาวิทยาลัยราชภัฏพระนคร

ข้อมูลพื้นฐานของมหาวิทยาลัยราชภัฏพระนคร จะนำเสนอใน 4 ด้าน คือ ด้านหลักสูตร ด้านบุคลากร ด้านนักศึกษา และด้านอาคารสถานที่ ดังนี้

1. ด้านหลักสูตร มหาวิทยาลัยราชภัฏพระนคร จัดการเรียนการสอนในระดับปริญญาตรี 71 หลักสูตร ระดับประกาศนียบัตรวิชาชีพ 1 หลักสูตร ระดับปริญญาโท 9 หลักสูตร และระดับปริญญาเอก 3 หลักสูตร พร้อมด้วยการจัดการศึกษาขั้นพื้นฐาน โรงเรียนมัธยมสาธิตวัดพระศรีมหาธาตุ และศูนย์สาธิตการบิบาลและพัฒนาเด็กปฐมวัย จำแนกดังตารางที่ 1

ตารางที่ 1 หลักสูตรที่จัดการเรียนการสอน ปีการศึกษา 2561 จำแนกตามคณะ

คณะ	ระดับต่ำกว่าปริญญาตรี	ระดับปริญญาตรี(หลักสูตร)					ระดับบัณฑิตศึกษา (หลักสูตร)			
		คบ.	ศศ.บ./ รป.บ./ ศล.บ./ ร.บ./ น.บ.	วทบ./ วศ.บ./ สถ.บ./ ทล.บ/ พท.ป.	บธ.บ./ นศ.บ. บช.บ./ ศ.บ.	รวม	ป.บัณฑิต	คม./รปม./ บธ.ม./ วท.ม./สถ. ม.	ปร.ด.	รวม
1. วิทยาลัยการฝึกหัดครู	-	14	1	-	-	15	1	4	-	5
- โรงเรียนมัธยมสาธิตฯ	1	-	-	-	-	-	-	-	-	-
- ศูนย์สาธิตการบริบาลฯ	1	-	-	-	-	-	-	-	-	-
2. คณะมนุษยศาสตร์และ สังคมศาสตร์	-	-	14	1	-	15	-	2	1	3
3. คณะวิทยาการจัดการ	-	-	-	-	8	8	-	1	1	2
4. คณะวิทยาศาสตร์และ เทคโนโลยี	-	-	-	16	-	16	-	1	-	1
5. คณะเทคโนโลยีอุตสาหกรรม	-	-	-	13	-	13	-	1	1	2
6. วิทยาลัยนานาชาติพระนคร	-	-	-	2	2	4	-	-	-	-
รวมทั้งหมด	2	14	15	32	10	71	1	9	3	13

ที่มา : ข้อมูลจากสำนักส่งเสริมวิชาการและงานทะเบียน ณ วันที่ 31 ส.ค. 2561

2. **ด้านบุคลากร** มหาวิทยาลัยราชภัฏพระนครปรับโครงสร้างการบริหารงานภายใน โดยการยุบรวมและบูรณาการหน่วยงานที่ปฏิบัติหน้าที่คล้ายคลึงกัน ให้เป็นหน่วยงานเดียวกัน และเพิ่มหน่วยงานใหม่ให้สอดคล้องกับภารกิจของมหาวิทยาลัย ที่ปรับเปลี่ยนให้สอดคล้องกับบทบาทของสถาบันอุดมศึกษา จึงปรับโครงสร้างกรอบ อัตรากำลัง แบ่งตามหน้าที่เป็นบุคลากรสายวิชาการซึ่งมีหน้าที่ทำการสอน วิจัย และบริการวิชาการเป็นหลัก และบุคลากรสายสนับสนุนวิชาการ ดังนี้

2.1 บุคลากรสายผู้บริหาร

ตารางที่ 2 จำนวนบุคลากรสายบริหาร จำแนกตามตำแหน่งการบริหารและประเภทของบุคลากร

ที่	ตำแหน่งบริหาร	ตำแหน่งบริหารที่ไม่ใช่ข้าราชการ	ข้าราชการ	พนักงานมหาวิทยาลัย (งปม.)	พนักงานมหาวิทยาลัย (เงินรายได้)	รวม
1	อธิการบดี	1	-	-	-	1
2	รองอธิการบดี	3	2	-	-	5
3	ผู้ช่วยอธิการบดี	-	2	2	-	4
4	คณบดี	2	2	1	-	5
5	รองคณบดี	-	3	10	-	13
6	ผู้อำนวยการสำนัก	-	3	1	1	5
7	รองผู้อำนวยการสำนัก	-	6	5	1	12
8	ผู้อำนวยการกอง/หัวหน้าสำนักงาน	-	10	-	-	10
9	ผู้อำนวยการโรงเรียนมัธยมสาธิตวัดพระศรีมหาธาตุฯ	-	1	-	-	1
10	ผู้อำนวยการศูนย์สาธิตการบริบาลฯ	-	1	-	-	1
11	ผู้อำนวยการวิทยาลัยชัยบาดาลพิพัฒน์	1	-	-	-	1
12	ผู้อำนวยการสถาบันภาษา	1	-	-	-	1
13	ผู้อำนวยการศูนย์วัฒนธรรมพระนคร	1	-	-	-	1
14	ผู้อำนวยการสำนักบริการวิชาการ	1	-	-	-	1
รวม		10	30	19	2	61

ที่มา : ข้อมูลจากกองบริหารงานบุคคล ณ วันที่ 20 มิ.ย. 2561

2.2 บุคลากรประเภทสายวิชาการ จำแนกตาม ประเภทของบุคลากร ตำแหน่งทางวิชาการ และระดับการศึกษา

ตารางที่ 3 จำนวนบุคลากรสายวิชาการ จำแนกตาม หน่วยงานและประเภทของบุคลากร

หน่วยงาน	ประเภท			
	ข้าราชการ	พนักงานมหาวิทยาลัย (เงินงบประมาณแผ่นดิน)	พนักงานมหาวิทยาลัย (เงินรายได้)	รวม
1. วิทยาลัยการฝึกหัดครู	15	39	-	54
- โรงเรียนมัธยมสาธิตวัดพระศรีมหาธาตุ ฯ	-	16	15	31
2. คณะมนุษยศาสตร์และสังคมศาสตร์	24	99	-	123
3. คณะวิทยาการจัดการ	26	49	-	75
4. คณะวิทยาศาสตร์และเทคโนโลยี	27	66	-	93
5. คณะเทคโนโลยีอุตสาหกรรม	32	36	-	68
รวม (1-5)	124	305	15	444
6. วิทยาลัยนานาชาติพระนคร	-	-	16	16
รวม (หน่วยงานภายใน)			16	16
รวมทั้งสิ้น	124	305	31	460

ที่มา : 1. ข้อมูลจากกองบริหารงานบุคคล ณ วันที่ 20 มิ.ย. 2561

2. ข้อมูลจากวิทยาลัยนานาชาติพระนคร ณ วันที่ 31 ส.ค. 2561

ตารางที่ 4 จำนวนบุคลากรประเภทสายวิชาการ จำแนกตาม หน่วยงานและตำแหน่งทางวิชาการ

หน่วยงาน	ตำแหน่งทางวิชาการ				
	ศาสตราจารย์	รองศาสตราจารย์	ผู้ช่วยศาสตราจารย์	อาจารย์	รวม
1. วิทยาลัยการฝึกหัดครู	-	3	10	41	54
- โรงเรียนมัธยมสาธิตวัดพระศรีมหาธาตุฯ	-	-	-	31	31
2. คณะมนุษยศาสตร์และสังคมศาสตร์	-	-	22	101	123
3. คณะวิทยาการจัดการ	-	-	22	53	75
4. คณะวิทยาศาสตร์และเทคโนโลยี	-	3	30	60	93
5. คณะเทคโนโลยีอุตสาหกรรม	-	3	23	42	68
รวม (1-5)	-	9	108	326	444
6. วิทยาลัยนานาชาติพระนคร	-	-	1	15	16
รวม (หน่วยงานภายใน)	-	-	1	15	16
รวมทั้งหมด	-	9	109	341	460

ที่มา : 1. ข้อมูลจากกองบริหารงานบุคคล ณ วันที่ 20 มิ.ย. 2561

2. ข้อมูลจากวิทยาลัยนานาชาติพระนคร ณ วันที่ 31 ส.ค. 2561

ตารางที่ 5 จำนวนบุคลากรประเภทสายวิชาการ จำแนกตาม หน่วยงานและระดับคุณวุฒิ

หน่วยงาน	ระดับคุณวุฒิ				
	ปริญญาเอก	ปริญญาโท	ประกาศนียบัตรบัณฑิต	ปริญญาตรี	รวม
1. วิทยาลัยการฝึกหัดครู	30	24	-	-	54
- โรงเรียนมัธยมสาธิตวัดพระศรีมหาธาตุฯ	3	20	4	4	31
2. คณะมนุษยศาสตร์และสังคมศาสตร์	50	71	-	2	123
3. คณะวิทยาการจัดการ	38	37	-	-	75
4. คณะวิทยาศาสตร์และเทคโนโลยี	49	43	-	1	93
5. คณะเทคโนโลยีอุตสาหกรรม	24	43	-	1	68
รวม (1-5)	194	238	4	8	444
6. วิทยาลัยนานาชาติพระนคร	2	13	-	1	16
รวม (หน่วยงานภายใน)	2	13	-	1	16
รวมทั้งหมด	196	251	4	9	460

ที่มา : 1. ข้อมูลจากกองบริหารงานบุคคล ณ วันที่ 20 มิ.ย. 2561

2. ข้อมูลจากวิทยาลัยนานาชาติพระนคร ณ วันที่ 31 ส.ค. 2561

2.3 บุคลากรประเภทสายสนับสนุน จำแนกตาม หน่วยงาน ประเภทของบุคลากร

ตารางที่ 6 จำนวนบุคลากรประเภทสายสนับสนุน จำแนกตาม หน่วยงานและประเภทของบุคลากร

หน่วยงาน	ประเภทบุคลากร					
	ข้าราชการ	พนักงาน ราชการ	ลูกจ้างประจำ	พนักงานมหาวิทยาลัย		รวม
				เงินงบประมาณ แผ่นดิน	เงินรายได้	
1. วิทยาลัยการฝึกหัดครู	1	1	-	6	4	12
- โรงเรียนมัธยมสาธิตวัดพระศรีมหาธาตุฯ	-	1	-	6	11	18
- ศูนย์สาธิตการบริหารและพัฒนาเด็กปฐมวัย	-	-	-	-	15	15
2. คณะมนุษยศาสตร์และสังคมศาสตร์	1	-	-	7	8	16
3. คณะวิทยาการจัดการ	1	-	-	6	6	13
4. คณะวิทยาศาสตร์และเทคโนโลยี	1	2	2	9	9	23
5. คณะเทคโนโลยีอุตสาหกรรม	1	-	2	7	12	22
6. พุทธวิทยาลัย	-	-	-	2	1	3
7. วิทยาลัยชัยบาดาลพัฒนา	-	-	-	1	6	7
8. สำนักงานอธิการบดี	8	1	12	59	57	137
9. สำนักส่งเสริมวิชาการและงานทะเบียน	2	-	-	21	13	36
10. สำนักศิลปะและวัฒนธรรม	1	-	-	5	5	11
11. สำนักวิทยบริการและเทคโนโลยีสารสนเทศ	1	-	-	16	19	36
12. สถาบันวิจัยและพัฒนา	1	-	-	4	3	8
13. สำนักงานประกันคุณภาพการศึกษา	-	-	-	3	2	5
14. ศูนย์ข้อมูลและการบริการ	-	-	-	3	2	5
15. กลุ่มตรวจสอบภายใน	1	-	-	2	3	6
16. สำนักงานสภามหาวิทยาลัย	-	-	-	3	2	5

ตารางที่ 6 จำนวนบุคลากรสายสนับสนุน จำแนกตาม หน่วยงานและประเภทของบุคลากร (ต่อ)

หน่วยงาน	ประเภท					
	ข้าราชการ	พนักงาน ราชการ	ลูกจ้างประจำ	พนักงานมหาวิทยาลัย		รวม
				เงินงบประมาณ แผ่นดิน	เงินรายได้	
17. กลุ่มงานการตลาดและธุรกิจรายได้	-	-	-	4	3	7
18. สถาบันภาษา	-	-	-	1	3	4
รวม (1-18)	19	5	16	165	184	389
19. วิทยาลัยนานาชาติพระนคร	-	-	-	-	8	8
20. สำนักบริการวิชาการและฝึกอบรม	-	-	-	-	2	2
21. ศูนย์วัฒนธรรมพระนคร	-	-	-	-	32	32
รวม (19-21)	-	-	-	-	42	42
รวมทั้งสิ้น	19	5	16	165	226	431

ที่มา : 1. ข้อมูลจากกองบริหารงานบุคคล ณ วันที่ 20 มิ.ย. 2561

2. ข้อมูลจากวิทยาลัยนานาชาติพระนคร ณ วันที่ 31 ส.ค. 2561

3. ข้อมูลจากศูนย์สาธิตการบิบาลและพัฒนาเด็กปฐมวัย วันที่ 3 ส.ค. 2561

3. ด้านนักศึกษา จำนวนนักศึกษาภาคปกติ และภาคพิเศษ ในระดับปริญญาตรี ระดับบัณฑิตศึกษา และนักเรียนโรงเรียนมัธยมศึกษา ประจำปีการศึกษา 2561

ตารางที่ 7 จำนวนนักศึกษา จำนวนนักเรียนโรงเรียนมัธยมศึกษา และศูนย์สาธิตการบริบาลและพัฒนาเด็กปฐมวัย ประจำปีการศึกษา 2561

ที่	คณะ/วิทยาลัย	จำนวนนักเรียน ศูนย์สาธิตการ บริบาลฯ	จำนวน นักเรียน โรงเรียน มัธยมศึกษา	จำนวนนักศึกษา ระดับปริญญาตรี		จำนวนนักศึกษาระดับบัณฑิตศึกษา			รวม
				ภาคปกติ	ภาค พิเศษ	ป.บัณฑิต	มหาบัณฑิต	ดุษฎีบัณฑิต	
1	วิทยาลัยการฝึกหัดครู	-	-	2,496	-	113	159	-	2,768
	- โรงเรียนมัธยมศึกษาวัดพระศรีมหาธาตุ ฯ	-	946	-	-	-	-	-	946
	- ศูนย์สาธิตการบริบาลและพัฒนาเด็ก ปฐมวัย	75	-	-	-	-	-	-	75
2	คณะมนุษยศาสตร์และสังคมศาสตร์	-	-	3,573	668	-	78	21	4,340
3	คณะวิทยาการจัดการ	-	-	2,976	1,226	-	48	5	4,255
4	คณะวิทยาศาสตร์และเทคโนโลยี	-	-	1,810	347	-	-	-	2,157
5	คณะเทคโนโลยีอุตสาหกรรม	-	-	1,286	311	-	1	26	1,624
6	วิทยาลัยนานาชาติพระนคร	-	-	349	-	-	-	-	349
รวมทั้งหมด		75	946	12,490	2,552	113	286	52	16,514

ที่มา : 1. ข้อมูลจำนวนนักศึกษาจากสำนักส่งเสริมวิชาการและงานทะเบียน ภาคการเรียนที่ 1/2561 ณ วันที่ 31 ส.ค. 61

2. ข้อมูลจำนวนนักเรียนจาก โรงเรียนมัธยมศึกษา ภาคการศึกษาที่ 1/2561 ณ วันที่ 31 ส.ค. 61

3. ข้อมูลจำนวนนักเรียนจาก ศูนย์สาธิตการบริบาลและพัฒนาเด็กปฐมวัย ภาคการศึกษาที่ 1/2561 ณ วันที่ 31 ส.ค. 61

4. ด้านอาคารสถานที่ มหาวิทยาลัยราชภัฏพระนคร ตั้งอยู่บนพื้นที่ จำนวน 198 ไร่ ทิศตะวันออกติดวัดพระศรีมหาธาตุวรวิหารและถนนพหลโยธิน ทิศเหนือติดถนนแจ้งวัฒนะ มหาวิทยาลัยได้ทำการพัฒนาอาคารสถานที่ ปรับปรุงภูมิทัศน์ และสภาพแวดล้อมทางกายภาพ ให้มีความพร้อมสมบูรณ์เพื่อให้เกิดประโยชน์สูงสุดต่อการจัดการศึกษาและการใช้พื้นที่อย่างคุ้มค่า มีบรรยากาศแห่งการเรียนรู้ของนักเรียน นักศึกษา คณาจารย์ บุคลากร และชุมชน อีกทั้งเป็นแหล่งเรียนรู้สำหรับท้องถิ่น มีความพร้อมในการรองรับภารกิจของสถาบันอุดมศึกษาที่สมบูรณ์แบบ ทั้งการผลิตบัณฑิตให้มีคุณภาพ การวิจัย การบริการวิชาการแก่สังคม และการทำนุบำรุง ศิลปะและวัฒนธรรม มีสถานที่สำคัญภายในมหาวิทยาลัย เช่น

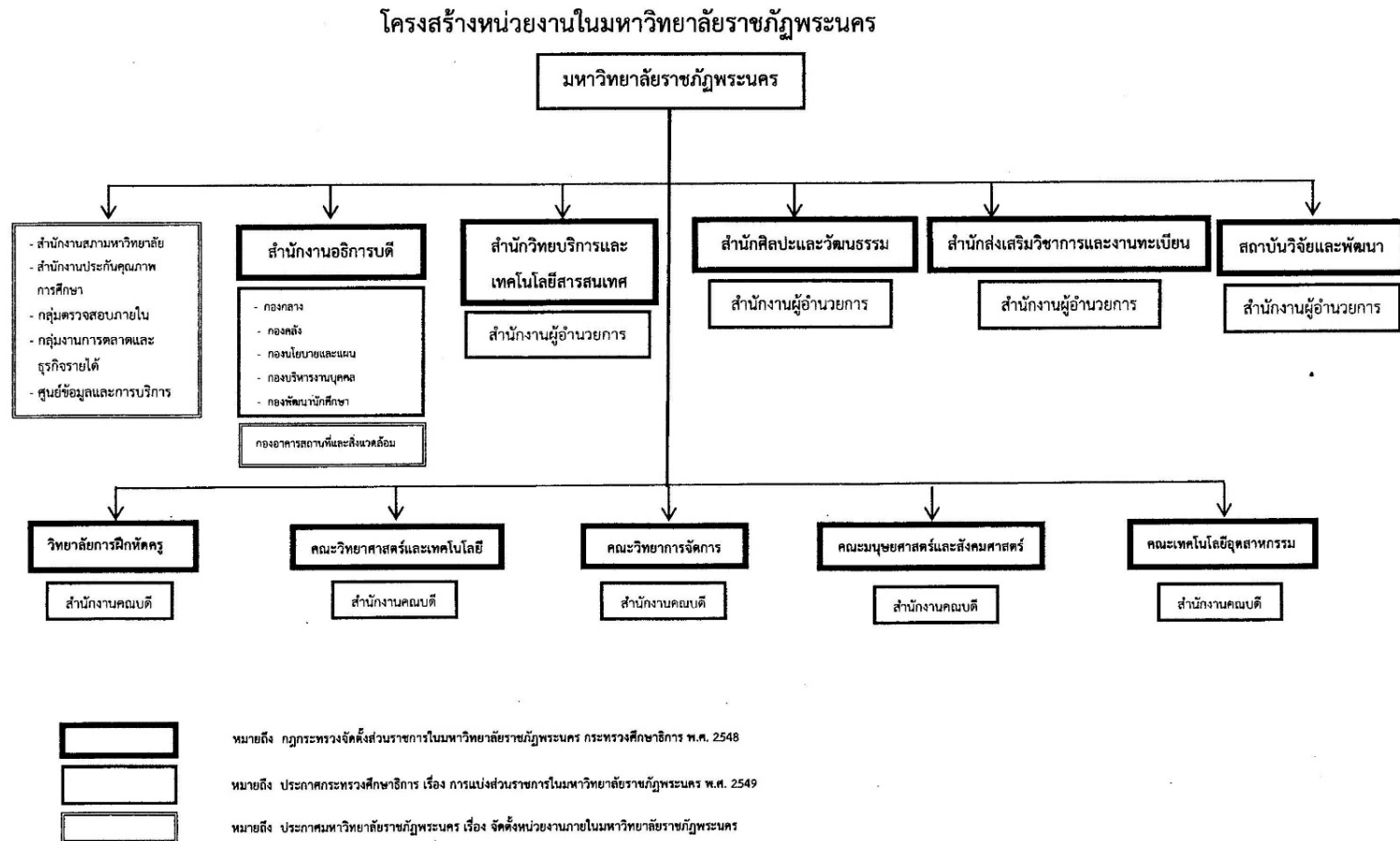
- 4.1 พระบรมราชานุสาวรีย์ พระบาทสมเด็จพระจุลจอมเกล้าเจ้าอยู่หัว รัชกาลที่ 5 ประดิษฐานบริเวณหน้าอาคารเบญจมาภักดิ์
- 4.2 พระบรมราชานุสาวรีย์ พระบาทสมเด็จพระปรเมนทรมหาอานันทมหิดล รัชกาลที่ 8 ประดิษฐานทิศตะวันออกของอาคารเรียนรวมและศูนย์วัฒนธรรม
- 4.3 หอพระพุทธบาทมีปกปฐพีเฉลิมพระเกียรติ ประดิษฐาน ณ ศาลากลางน้ำ
- 4.4 หอพระพิฆเนศวร ประดิษฐานบริเวณหน้าอาคาร 4 ติดถนนแจ้งวัฒนะ
- 4.5 เรือนไทย ตั้งอยู่ทางทิศใต้ของมหาวิทยาลัย
- 4.6 อาคารศูนย์บ่มเพาะวิสาหกิจชุมชน ตั้งอยู่ทางทิศใต้ของมหาวิทยาลัย
- 4.7 อาคารฝึกประสบการณ์วิชาชีพพระนครแกรนด์วิว
- 4.8 อาคารฝึกประสบการณ์วิชาชีพเชิงบูรณาการ
- 4.9 คลินิกพระนครแพทย์แผนไทย
- 4.10 อาคารหอประชุมพิฆเนศวร
- 4.11 อาคารหอประชุมภัทรมหาราช
- 4.12 อาคารที่พักสำหรับนักศึกษา (พระนครนิเวศ 1)
- 4.13 อาคารที่พักสำหรับบุคลากร (พระนครนิเวศ 2)
- 4.14 อาคารโรงอาหาร จำนวน 4 แห่ง
- 4.15 อาคารที่ใช้จัดการเรียนการสอนและการบริการ จำนวน 36 อาคาร จำแนกตามลักษณะการใช้งาน ดังนี้
 - 1) ห้องเรียน จำนวน 218 ห้อง และห้องพักอาจารย์ จำนวน 155 ห้อง
 - 2) ห้องสำนักงาน จำนวน 246 ห้อง และห้องประชุม จำนวน 77 ห้อง
 - 3) ห้องปฏิบัติการต่าง ๆ เช่น ห้องคอมพิวเตอร์ ห้องปฏิบัติการเฉพาะสาขาวิชา รวมจำนวน 255 ห้อง

นอกจากนี้ มหาวิทยาลัยยังมีแหล่งเรียนรู้ทางการเกษตรและเป็นศูนย์อบรม ณ วิทยาลัยชัยบาดาลพัฒนา โดยวิทยาลัยชัยบาดาลพัฒนาตั้งอยู่บริเวณทิศเหนือของอำเภอชัยบาดาล จังหวัดลพบุรี มีพื้นที่ประมาณ 300 ไร่ มีอาคารทั้งหมด จำนวน 3 อาคาร ดังนี้

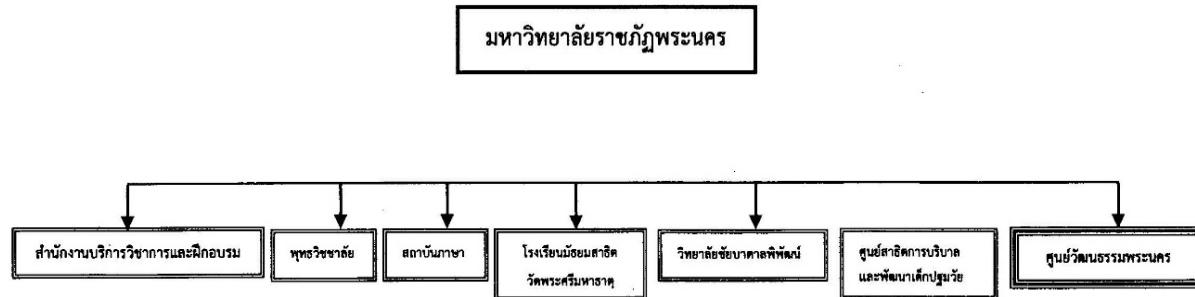
- 1) อาคารเรียนและสำนักงาน ประกอบด้วย ห้องสมุด ห้องประชุม ห้องสำนักงาน และห้องเรียน
- 2) อาคารโรงอาหาร
- 3) อาคารที่พักอาศัยบุคลากร

โครงสร้างการแบ่งส่วนราชการของมหาวิทยาลัยราชภัฏพระนคร

แผนภาพที่ 1 โครงสร้างการแบ่งส่วนราชการของมหาวิทยาลัยราชภัฏพระนคร



โครงสร้างหน่วยงานในกำกับของมหาวิทยาลัยราชภัฏพระนคร



[]

- หมายถึง
- ข้อบังคับมหาวิทยาลัยราชภัฏพระนคร ว่าด้วยการบริหารงานสำนักงานบริการวิชาการและฝึกอบรม พ.ศ. 2557
 - ข้อบังคับมหาวิทยาลัยราชภัฏพระนคร ว่าด้วยการบริหารพุทธวิชาลัย พ.ศ. 2558
 - ข้อบังคับมหาวิทยาลัยราชภัฏพระนคร ว่าด้วยการบริหารงานสถาบันภาษา พ.ศ. 2558
 - ข้อบังคับมหาวิทยาลัยราชภัฏพระนคร ว่าด้วยการบริหารจัดการโรงเรียนมัธยมสาธิตวัดพระศรีมหาธาตุ มหาวิทยาลัยราชภัฏพระนคร พ.ศ. 2558
 - ข้อบังคับมหาวิทยาลัยราชภัฏพระนคร ว่าด้วยการบริหารและการดำเนินงานวิทยาลัยชัยบาดาลพิพัฒน์ พ.ศ. 2560
 - ข้อบังคับมหาวิทยาลัยราชภัฏพระนคร ว่าด้วยการบริหารและการดำเนินงานศูนย์สาธิตการบริบาลและพัฒนาเด็กปฐมวัย มหาวิทยาลัยราชภัฏพระนคร พ.ศ. 2560

[]

หมายถึง ระเบียบมหาวิทยาลัยราชภัฏพระนคร ว่าด้วยศูนย์วัฒนธรรมพระนคร พ.ศ. 2552

แผนยุทธศาสตร์มหาวิทยาลัยราชภัฏพระนคร ประจำปีงบประมาณ พ.ศ. 2562

ยุทธศาสตร์ที่ 1	พัฒนาท้องถิ่น
เป้าประสงค์	ชุมชนท้องถิ่นยั่งยืน
กลยุทธ์	<p>การพัฒนาท้องถิ่น ด้วยการเข้าถึงท้องถิ่น โดยการบูรณาการพันธกิจ และสร้างความเข้มแข็งของชุมชนท้องถิ่น เพื่อการพัฒนาที่ยั่งยืน</p> <ol style="list-style-type: none"> 1) สืบสานพระราชปณิธาน 2) พัฒนาการศึกษาศาสนา วัฒนธรรม 3) พัฒนาเศรษฐกิจฐานรากของท้องถิ่น 4) สร้างชุมชนน่าอยู่สิ่งแวดล้อมยั่งยืน 5) พัฒนาเครือข่ายความร่วมมือเพื่อพัฒนาท้องถิ่น
ยุทธศาสตร์ที่ 2	ผลิตบัณฑิตและพัฒนาครู
เป้าประสงค์ 1	ผลผลิตและพัฒนาครูมีคุณภาพ
กลยุทธ์	<p>การผลิตบัณฑิตและพัฒนาครู ให้มีความเป็นเลิศทางวิชาการ มีคุณธรรม และจริยธรรม เพื่อการผลิตบัณฑิต และพัฒนาครู ให้มีคุณภาพ ได้มาตรฐานสากล มีจรรยาบรรณ</p> <ol style="list-style-type: none"> 1) สร้างผลผลิตสอดคล้องกับความต้องการ 2) พัฒนาให้มีความรู้คู่คุณธรรมนำสังคม 3) สร้างผู้มีปัญญาและพึ่งพาตนเอง 4) สร้างบัณฑิตและครูที่มีมาตรฐานสากล 5) พัฒนาเครือข่ายความร่วมมือจัดการศึกษา

แผนยุทธศาสตร์มหาวิทยาลัยราชภัฏพระนคร ประจำปีงบประมาณ พ.ศ. 2562 (ต่อ)

ยุทธศาสตร์ที่ 3	พัฒนาคุณภาพการศึกษา
เป้าประสงค์	นวัตกรรมสร้างสรรค์ การพัฒนาคุณภาพการศึกษา ให้สามารถสร้างองค์ความรู้และนวัตกรรม นำมาใช้ในการพัฒนา เพื่อพัฒนาศักยภาพอาจารย์ บุคลากร และนักศึกษา ให้มีสมรรถนะในการสร้างสรรค์นวัตกรรม
กลยุทธ์	<ol style="list-style-type: none"> 1) บูรณาการการสอน วิจัย บริการวิชาการ 2) พัฒนาหลักสูตรได้มาตรฐานสากล 3) ส่งเสริมให้อาจารย์มีศักยภาพตามเกณฑ์ 4) พัฒนาทักษะในศตวรรษที่ 21 5) มีการประกันคุณภาพการศึกษาทุกมิติ
ยุทธศาสตร์ที่ 4	พัฒนาระบบบริหารจัดการ
เป้าประสงค์	ยึดหลักธรรมาภิบาล หลักธรรมาภิบาล จะทำให้การปฏิบัติงานภาครัฐมีประสิทธิภาพ ช่วยแก้ปัญหาในระบบราชการและเป็นแนวทางในการจัดระเบียบสังคม ครอบคลุมทั้งฝ่ายวิชาการและฝ่ายปฏิบัติ ประกอบไปด้วย (1) หลักนิติธรรม (2) หลักคุณธรรม (3) หลักความรับผิดชอบ (4) หลักการมีส่วนร่วม (5) หลักความคุ้มค่า และ (6) หลักความโปร่งใส โดยมหาวิทยาลัยกำหนดกลยุทธ์ไว้ 5 ข้อคือ
กลยุทธ์	<ol style="list-style-type: none"> 1) ปรับโครงสร้างการบริหารจัดการ 2) กำหนดภาระงานครอบคลุม พันธกิจ 3) พัฒนาคณาจารย์ทุกประเภทและระดับ 4) พัฒนาศักยภาพการบริหารจัดการ 5) สร้างกลไกเพื่อให้บุคลากรมั่นคง ก้าวหน้า ในอาชีพ

บทที่ 2

แนวทางการบริหารความเสี่ยง

แนวทางการบริหารความเสี่ยง เป็นกระบวนการที่ใช้ในการระบุ วิเคราะห์ ประเมิน และจัดลำดับความเสี่ยงที่มีผลกระทบต่อการบรรลุวัตถุประสงค์ของกระบวนการทำงานของหน่วยงานของมหาวิทยาลัย รวมทั้งการบริหารจัดการความเสี่ยง โดยกำหนดแนวทางการควบคุม ป้องกัน หรือลดความเสี่ยงให้อยู่ในระดับที่ยอมรับได้

มหาวิทยาลัยราชภัฏพระนครได้เล็งเห็นความสำคัญของการนำแนวทางการบริหารความเสี่ยงมาใช้ในการตรวจสอบการดำเนินงานตามหลักธรรมาภิบาล สอดคล้องกับหลักเกณฑ์และวิธีบริหารกิจการบ้านเมืองที่ดี และวิธีบริหารกิจการบ้านเมืองที่ดีตามพระราชกฤษฎีกาว่าด้วยหลักเกณฑ์และวิธีบริหารกิจการบ้านเมืองที่ดี พ.ศ. 2546 มาตรา 9(3) กำหนดว่าส่วนราชการต้องจัดให้มีการติดตามและประเมินผลการปฏิบัติตามแผนปฏิบัติการตามหลักเกณฑ์และวิธีการที่ส่วนราชการกำหนดขึ้น โดยต้องสอดคล้องกับมาตรฐานที่สำนักงานคณะกรรมการพัฒนาระบบราชการ (ก.พ.ร.) กำหนด

การบริหารความเสี่ยงของมหาวิทยาลัยราชภัฏพระนครเริ่มดำเนินการในปีงบประมาณ พ.ศ. 2549 โดยมหาวิทยาลัยได้คัดเลือกการจัดทำระบบการบริหารความเสี่ยงเป็นตัวชี้วัดในการจัดทำคำรับรองการปฏิบัติราชการในมิติที่ 4 ด้านการพัฒนองค์กรและดำเนินการ ต่อมาจนถึงปีงบประมาณ พ.ศ. 2561 โดยมีกระบวนการในการวิเคราะห์ ประเมิน และระบุความเสี่ยงที่ยังหลงเหลืออยู่ และอาจเป็นความเสี่ยงที่เกิดขึ้นใหม่ จัดทำแผนบริหารความเสี่ยงของปีงบประมาณ พ.ศ. 2562 เพื่อดำเนินการให้บรรลุผลตามเป้าหมาย สร้างความเชื่อมั่นต่อสาธารณชนและผู้ที่เกี่ยวข้องว่า มหาวิทยาลัยได้ดำเนินการตามนโยบายยุทธศาสตร์ของมหาวิทยาลัย และมีการดำเนินงานที่มีการกำกับดูแลอย่างรอบคอบ มีประสิทธิภาพ ประสิทธิผล และเกิดความคุ้มค่าในการบริหารงาน จึงได้ดำเนินงานตามแนวทางการบริหารความเสี่ยง ซึ่งได้กำหนดองค์ประกอบการบริหารความเสี่ยงของมหาวิทยาลัยราชภัฏพระนคร เป็นทิศทางในการบริหารความเสี่ยง ดังนี้

องค์ประกอบการบริหารความเสี่ยงของมหาวิทยาลัยราชภัฏพระนคร

1. โครงสร้างการบริหารความเสี่ยงของมหาวิทยาลัย
2. นโยบาย วัตถุประสงค์และผู้รับผิดชอบการบริหารความเสี่ยง
3. การบริหารความเสี่ยง
4. กระบวนการบริหารความเสี่ยง

1. โครงสร้างการบริหารความเสี่ยงของมหาวิทยาลัย

การบริหารความเสี่ยงเป็นองค์ประกอบของทุกระบวนการในการดำเนินกิจกรรมตลอดจน มีความเชื่อมโยงกับทุกหน่วยงาน มหาวิทยาลัยจึงกำหนดโครงสร้างการบริหารความเสี่ยงเป็น 2 ระดับ ได้แก่ ระดับมหาวิทยาลัย และระดับคณะ/วิทยาลัย/สถาบัน/สำนัก ดังนี้

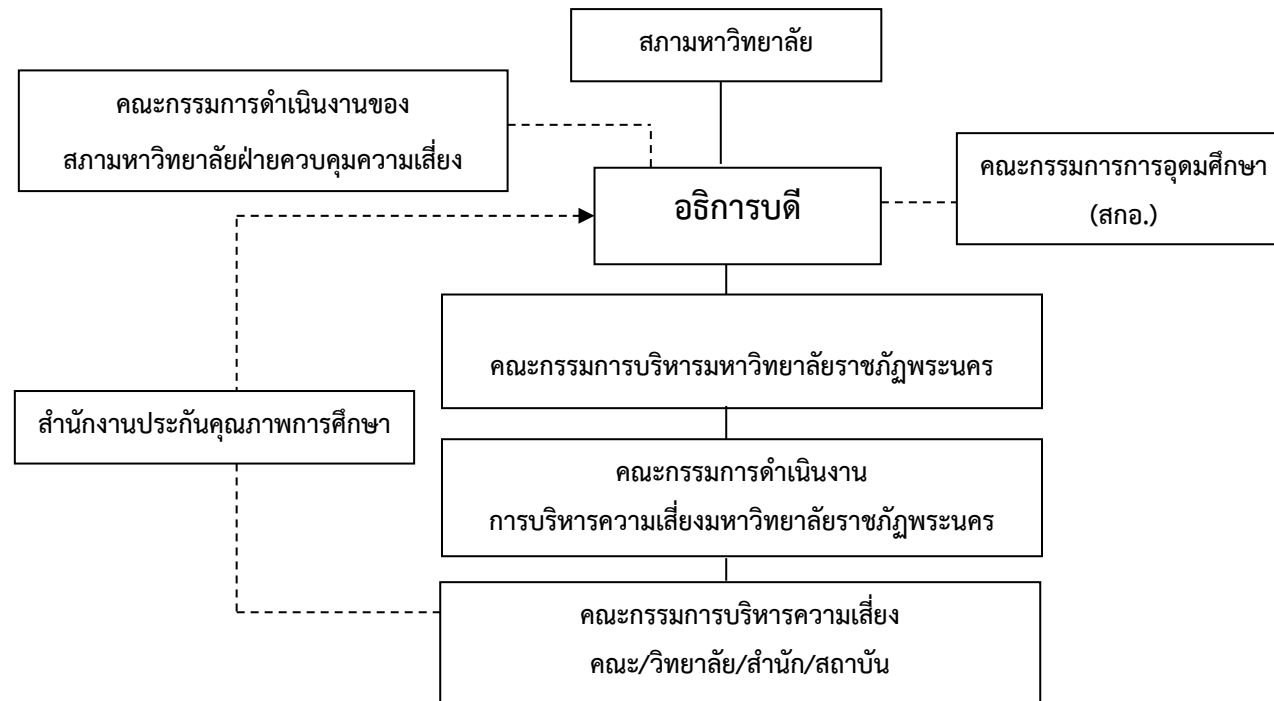
1.1 ระดับมหาวิทยาลัย รับผิดชอบโดย

1) คณะกรรมการอำนวยการบริหารงานความเสี่ยง ประกอบด้วย อธิการบดีเป็นประธานกรรมการ รองอธิการบดีทุกฝ่ายเป็นรองประธานกรรมการ ผู้ช่วยอธิการบดี คณบดีคณะ/วิทยาลัย ผู้อำนวยการสำนัก/สถาบัน เป็นกรรมการบริหารงาน ภายใต้นโยบายและการกำกับดูแลของอธิการบดี และสภามหาวิทยาลัย

2) คณะกรรมการดำเนินงานการบริหารความเสี่ยง ระดับมหาวิทยาลัย ประกอบด้วย รองอธิการบดีที่ได้รับมอบหมายเป็นประธานกรรมการ ดำเนินการบริหารความเสี่ยง คณบดีแต่ละคณะ/วิทยาลัย ผู้อำนวยการสำนัก/สถาบัน หรือตัวแทนเป็นกรรมการ ผู้อำนวยการสำนักงานประกันคุณภาพการศึกษาเป็นกรรมการ และเลขานุการ ดำเนินงานภายใต้การกำกับดูแลของคณะกรรมการอำนวยการบริหารความเสี่ยง ระดับมหาวิทยาลัย

1.2 ระดับคณะ/วิทยาลัย/สำนัก/สถาบัน รับผิดชอบโดยคณะกรรมการบริหารความเสี่ยงของคณะ/วิทยาลัย/สำนัก/สถาบัน ประกอบด้วย คณบดีทุกคณะ/วิทยาลัย/ผู้อำนวยการสำนัก/สถาบัน เป็นประธานกรรมการ และมีผู้แทนจากหน่วยงานเป็นกรรมการ ดำเนินการภายใต้การกำกับดูแลของคณบดี/ผู้อำนวยการ โดยมีแผนผังโครงสร้างการบริหารความเสี่ยง ดังแสดงในภาพที่ 2.1

แผนภาพที่ 2.1 โครงสร้างการบริหารความเสี่ยงมหาวิทยาลัยราชภัฏพระนคร



2. นโยบาย วัตถุประสงค์ และผู้รับผิดชอบการบริหารความเสี่ยง

2.1 นโยบายการบริหารความเสี่ยง

เพื่อให้มหาวิทยาลัยราชภัฏพระนครมีระบบในการบริหารความเสี่ยง โดยการบริหารปัจจัยและควบคุมกิจกรรม รวมทั้งกระบวนการดำเนินงานต่าง ๆ เพื่อลดมูลเหตุของแต่ละโอกาสที่มหาวิทยาลัยจะเกิดความเสียหาย ในระดับความเสี่ยงและขนาดของความเสียหายที่จะเกิดขึ้นในอนาคตอยู่ในระดับที่ยอมรับได้ โดยคำนึงถึงการบรรลุเป้าหมายของมหาวิทยาลัยฯ ตามแผนยุทธศาสตร์ที่สำคัญ มหาวิทยาลัยจึงกำหนดนโยบายการบริหารความเสี่ยงดังนี้

- 1) ให้มีการบริหารความเสี่ยงทั่วทั้งองค์กรแบบบูรณาการ โดยมีการจัดการอย่างเป็นระบบ และต่อเนื่อง
- 2) ให้มีการกำหนดกระบวนการการบริหารความเสี่ยงที่เป็นระบบมาตรฐานเดียวกันทั่วทั้งองค์กร
- 3) ให้มีการติดตามประเมินผลการบริหารความเสี่ยงที่มีการทบทวนและปรับปรุงอย่างสม่ำเสมอ
- 4) ให้มีการนำเทคโนโลยีสารสนเทศมาใช้ในการจัดการที่ดี
- 5) ให้มีการบริหารความเสี่ยงเป็นส่วนหนึ่งของการดำเนินการตามปกติ
- 6) ให้มีการนำการดำเนินงานตามภารกิจหลักและโครงการ/กิจกรรม ตามแผนปฏิบัติงานประจำปีงบประมาณของทุกหน่วยงาน มาวิเคราะห์ปัจจัยเสี่ยง

2.2 วัตถุประสงค์การบริหารความเสี่ยง

- 1) เพื่อลดความเสี่ยงในการดำเนินงาน การบริหารงาน และเพื่อป้องกันการทุจริตในขั้นตอนการดำเนินงาน
- 2) เพื่อให้สามารถลดมูลเหตุของโอกาสที่จะเกิดความเสียหาย และลดขนาดของความเสียหายที่จะเกิดขึ้นในอนาคตให้อยู่ในระดับความเสี่ยงที่ยอมรับได้
ควบคุมได้และตรวจสอบได้
- 3) เพื่อทบทวนและเสนอแนะมาตรการแนวทางการแก้ไขปรับปรุงและป้องกันความเสี่ยงที่เกิดขึ้น
- 4) เพื่อให้มหาวิทยาลัยมีผลการดำเนินงานบรรลุเป้าหมายตามแผนยุทธศาสตร์มหาวิทยาลัย

หน้าที่และความรับผิดชอบตามโครงสร้างการบริหารความเสี่ยง	
ผู้เกี่ยวข้อง	หน้าที่และความรับผิดชอบ
สภามหาวิทยาลัย	<ol style="list-style-type: none"> ส่งเสริมให้มีการบริหารความเสี่ยง กำกับนโยบายและดูแลการดำเนินงานของการบริหารความเสี่ยงระดับมหาวิทยาลัย
คณะกรรมการดำเนินงานของสภามหาวิทยาลัย ฝ่ายควบคุมความเสี่ยง	<ol style="list-style-type: none"> กำกับกรอบการดำเนินงานด้านการควบคุมความเสี่ยง ควบคุม ดูแล ประเมินผล กลั่นกรอง และติดตามผลการดำเนินงาน
อธิการบดี	<ol style="list-style-type: none"> กำหนดนโยบายและแนวทางการบริหารความเสี่ยงให้ได้รับการปฏิบัติทั่วทั้งมหาวิทยาลัย กำกับและติดตามผลการดำเนินงานการบริหารความเสี่ยง ให้ความเห็นชอบแผนการบริหารความเสี่ยง เสนอรายงานการบริหารความเสี่ยงต่อคณะกรรมการสภามหาวิทยาลัย และ สกอ.
คณะกรรมการบริหารมหาวิทยาลัย	<ol style="list-style-type: none"> ส่งเสริมให้มีบริหารความเสี่ยง ทั่วทั้งมหาวิทยาลัยโดยการ กำหนดนโยบาย แนวทางการดำเนินการบริหารความเสี่ยง ให้ความเห็นชอบในแผนบริหารความเสี่ยงของมหาวิทยาลัย ติดตามและพิจารณาประเมินผลการบริหารความเสี่ยงของมหาวิทยาลัย รายงานผลการบริหารความเสี่ยงของมหาวิทยาลัยต่อสภามหาวิทยาลัย เพื่อดำเนินการตามระเบียบต่อไป แต่งตั้งอนุกรรมการหรือคณะทำงานเพื่อปฏิบัติหน้าที่เกี่ยวกับการบริหารความเสี่ยง อื่น ๆ ตามที่มหาวิทยาลัยมอบหมาย
คณะกรรมการดำเนินงานการบริหารความเสี่ยงระดับมหาวิทยาลัย	<ol style="list-style-type: none"> กำหนดแนวปฏิบัติและประสานการดำเนินงานเกี่ยวกับการบริหารความเสี่ยงของแต่ละคณะ/วิทยาลัย สำนัก และสถาบัน รวบรวม สังเคราะห์ปัจจัยเสี่ยงของหน่วยงาน เพื่อระบุเป็นปัจจัยเสี่ยงของมหาวิทยาลัยที่อาจส่งผลกระทบต่อความเสียหาย หรือลดโอกาสที่จะบรรลุเป้าหมายของมหาวิทยาลัย รวมทั้งจัดลำดับความสำคัญของปัจจัยเสี่ยง จัดทำแผนบริหารความเสี่ยงของมหาวิทยาลัยโดยมีการระบุความเสี่ยง ประเมินความเสี่ยง วางแผนบริหารจัดการความเสี่ยง รวมทั้งกำหนดมาตรการจัดการความเสี่ยงให้อยู่ในระดับที่ยอมรับได้ เสนอต่อคณะกรรมการบริหารมหาวิทยาลัย และคณะกรรมการดำเนินงานของสภามหาวิทยาลัย ฝ่ายควบคุมความเสี่ยง กำกับดูแล ติดตามและประเมินประสิทธิผลของการบริหารจัดการความเสี่ยง จัดทำรายงานการติดตามและประเมินผลการดำเนินงานตามแผนบริหารความเสี่ยง เสนอต่อคณะกรรมการบริหารมหาวิทยาลัย และคณะกรรมการดำเนินงานของสภามหาวิทยาลัย ฝ่ายควบคุมความเสี่ยง อื่น ๆ ตามที่มหาวิทยาลัยกำหนด

3. การบริหารความเสี่ยง

ความเสี่ยง หมายถึง เหตุการณ์ ที่อาจเกิดขึ้นภายใต้สถานการณ์ที่ไม่แน่นอน และจะส่งผลกระทบต่อ หรือสร้างความเสียหาย ความล้มเหลว หรือโอกาสที่จะบรรลุความสำเร็จต่อการบรรลุเป้าหมายและวัตถุประสงค์ ทั้งในระดับองค์กร ระดับหน่วยงาน และระดับบุคคลได้ ทั้งนี้เพื่อให้มหาวิทยาลัยสามารถบรรลุวัตถุประสงค์ได้โดยมีประสิทธิภาพมากขึ้น ซึ่งการจัดการความเสี่ยงมีหลายวิธี ดังนี้

การจัดการความเสี่ยง วิธีการจัดการตอบสนองความเสี่ยง จำแนกเป็น 4 ประเภท (4T of Risk Responses)

วิธีการบริหาร/จัดการความเสี่ยง	ศัพท์ที่นิยมใช้ทั่วไป (กรมบัญชีกลาง)	แนวคิด 4 T
<p>1. การยอมรับความเสี่ยง หมายถึง การวิเคราะห์แล้วเห็นว่าไม่มีวิธีการ จัดการความเสี่ยงใดเลยที่เหมาะสม เนื่องจากต้นทุนการจัดการความเสี่ยงสูงกว่าประโยชน์ที่จะได้รับ อาจต้องยอมรับความเสี่ยง แต่ควรมีมาตรการติดตามอย่างใกล้ชิดเพื่อรองรับผลที่จะเกิดขึ้น</p>	Risk Acceptance (Accept)	Take
<p>2. การลด/การควบคุมความเสี่ยง หมายถึงการลดความเสี่ยงโดยการเพิ่มเติม หรือเปลี่ยนแปลงขั้นตอนบางส่วนของกิจกรรมหรือโครงการที่นำไปสู่เหตุการณ์ที่เป็นความเสี่ยง ตัวอย่างเช่น</p> <ul style="list-style-type: none"> - ลดความน่าจะเป็นที่เหตุการณ์ที่เป็นความเสี่ยงจะเกิดขึ้น เช่น การฝึกอบรมบุคลากรให้มี ความรู้เพียงพอ การกำหนดผู้จัดจ้างและผู้รับมอบงาน ให้แยกจากกัน - ลดระดับความรุนแรงของผลกระทบเมื่อเหตุการณ์ที่เป็นความเสี่ยงเกิดขึ้น เช่น การติดตั้งเครื่องดับเพลิง การ back up ข้อมูลเป็นระยะ ๆ การมี server สำรอง 	Risk Reduction (Control)	Treat
<p>3. การกระจาย หรือโอน ความเสี่ยง หมายถึง ยกภาระในการเผชิญหน้ากับ เหตุการณ์ที่เป็นความเสี่ยงและการจัดการกับความเสี่ยงให้ผู้อื่น มิได้เป็นการลดความเสี่ยงที่จะเกิดขึ้น แต่เป็นการรับประกันว่าเมื่อเกิดความเสียหายแล้ว องค์กรจะได้รับการชดใช้จากผู้อื่นตัวอย่างเช่น</p> <ul style="list-style-type: none"> - การทำประกัน คือ การจ่ายเงินเพื่อป้องกันตนเองและสินทรัพย์จากเหตุการณ์ที่ไม่คาดคิด เช่น การทำประกันภัย ประกันชีวิต ประกันอัตรา แลกเปลี่ยน - การทำสัญญา คือ การทำข้อตกลงต่าง ๆ ทั้งในปัจจุบันและอนาคต เช่น การทำสัญญาซื้อขายล่วงหน้าการจัดจ้างหน่วยงานอื่นให้ดำเนินการแทน 	Risk Sharing (Transfer)	Transfer
<p>4. การหลีกเลี่ยงความเสี่ยง หมายถึง - ปฏิเสธและหลีกเลี่ยงโอกาสที่จะเกิดความเสี่ยง โดยการหยุด ยกเลิก หรือเปลี่ยนแปลง กิจกรรมหรือโครงการที่จะนำไปสู่เหตุการณ์ที่เป็นความเสี่ยง เช่น การเปลี่ยนแผนการสร้างรถไฟฟ้า เป็นรถ BRT ในเส้นทาง ที่ไม่คุ้มทุน การยกเลิกโครงการที่สร้างผลกระทบทางสิ่งแวดล้อมให้ชุมชน</p> <ul style="list-style-type: none"> - ข้อเสีย คือ อาจส่งผลกระทบต่อให้เกิดการเปลี่ยนแปลงในแผนงานขององค์กรมากเกินไปจนไม่สามารถมุ่งไปสู่เป้าหมายที่วางไว้ได้ 	Risk Avoidance (Avoid)	Terminate

มหาวิทยาลัยราชภัฏพระนครโดยคณะกรรมการบริหารความเสี่ยงได้กำหนดการประเมินและการบริหารความเสี่ยง ตามที่สำนักงานคณะกรรมการการอุดมศึกษา (สกอ.) ได้กำหนดแนวทางการดำเนินการของมหาวิทยาลัยตามเกณฑ์การประกันคุณภาพการศึกษาภายใน ซึ่งกำหนดให้มหาวิทยาลัยวิเคราะห์ปัจจัยเสี่ยงในรอบปีที่ผ่านมา สำหรับปีงบประมาณ พ.ศ. 2562 มหาวิทยาลัยสรุปวิเคราะห์ปัจจัยเสี่ยง ประกอบด้วย ความเสี่ยงด้านกลยุทธ์ ความเสี่ยงด้านการดำเนินงาน ความเสี่ยงด้านการเงิน และ ความเสี่ยงด้านกฎระเบียบหรือกฎหมายที่เกี่ยวข้อง โดยมีรายละเอียดดังนี้

ความเสี่ยงในการบริหารของมหาวิทยาลัย หมายถึง เหตุการณ์ที่ไม่พึงประสงค์หรือภาวะคุกคาม หรือปัญหาอุปสรรคที่จะส่งผลกระทบต่อทำให้วัตถุประสงค์หรือ เป้าหมายเบี่ยงเบนไป หรือสถานการณ์ที่อาจเกิดขึ้นและเป็นอุปสรรคต่อการบรรลุถึงเป้าหมาย

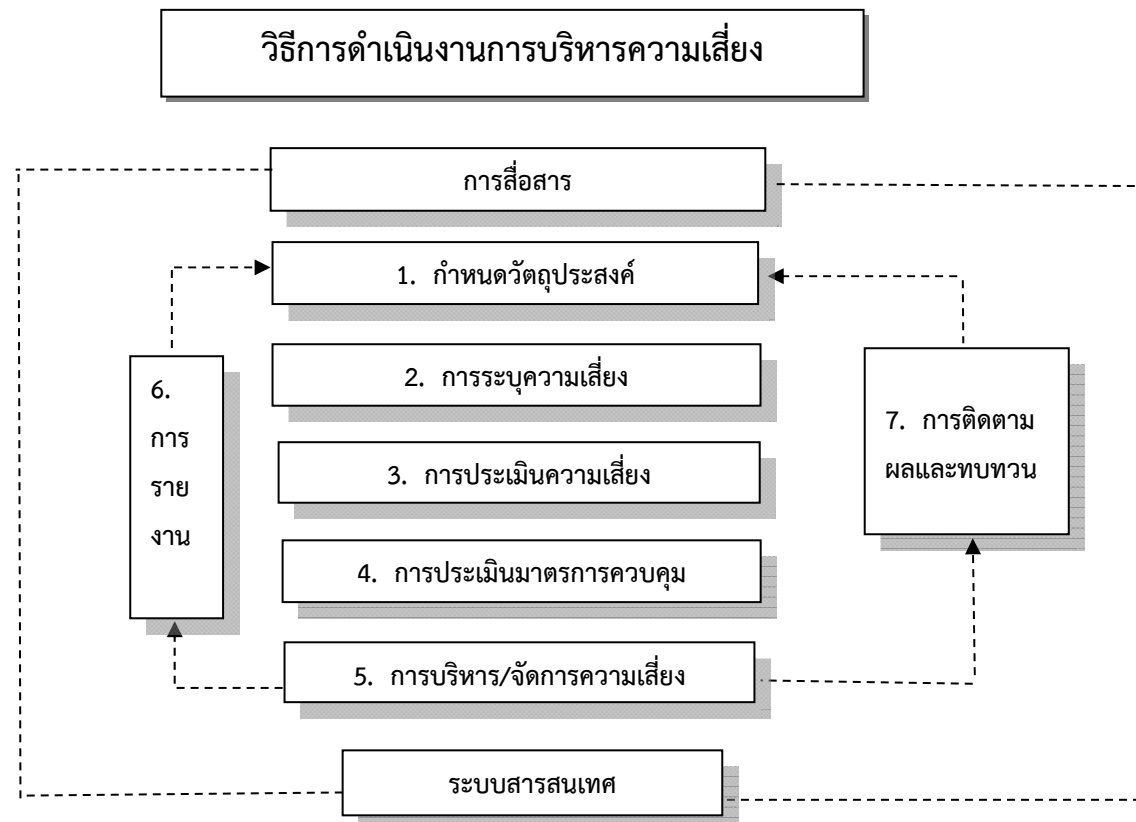
คำนิยามความเสี่ยง
1. ความเสี่ยงด้านกลยุทธ์ คือ ความเสี่ยงที่เกิดจากการกำหนดแผนกลยุทธ์ แผนดำเนินงานที่นำไปปฏิบัติไม่เหมาะสมหรือไม่สอดคล้องกับปัจจัยภายในและสภาพแวดล้อมภายนอก อันส่งผล กระทบต่อการบรรลุวิสัยทัศน์ พันธกิจ หรือ สถานะขององค์กร
2. ความเสี่ยงด้านการดำเนินงาน คือ ความเสี่ยงที่เกิดจากการปฏิบัติงานทุก ๆ ขั้นตอนโดยครอบคลุมถึงปัจจัยที่เกี่ยวข้องกับกระบวนการ อุปกรณ์ เทคโนโลยีสารสนเทศ บุคลากรในการปฏิบัติงาน เป็นต้น
3. ความเสี่ยงด้านการเงิน คือ ความเสี่ยงที่เกิดจากการเบิกจ่ายงบประมาณไม่เป็นไปตามแผน งบประมาณถูกตัด งบประมาณที่ได้รับไม่สอดคล้องกับสถานการณ์ของภารกิจ ที่เปลี่ยนแปลงไปทำให้การจัดสรรไม่เพียงพอ
4. ความเสี่ยงด้านกฎระเบียบ หรือกฎหมายที่เกี่ยวข้อง คือ ความเสี่ยงที่เกิดจากการไม่สามารถปฏิบัติตามกฎระเบียบ หรือ กฎหมายที่เกี่ยวข้องได้ หรือ กฎหมายที่มีอยู่ไม่เหมาะสมหรือเป็นอุปสรรคต่อ การปฏิบัติงาน

4. กระบวนการบริหารความเสี่ยง

กระบวนการบริหารความเสี่ยง เป็นกระบวนการที่ใช้ในการระบุ วิเคราะห์ ประเมิน และจัดระดับความเสี่ยงที่มีผลกระทบต่อการบรรลุวัตถุประสงค์ โดยกำหนดแนวทางควบคุมเพื่อป้องกันหรือลดความเสี่ยงให้อยู่ในระดับที่ยอมรับได้

กระบวนการในการบริหารความเสี่ยงนั้นไม่ใช่กระบวนการที่สร้างขึ้น และอยู่ด้วยตนเองอย่างเป็นอิสระเพียงลำพังได้ แต่จะเป็นกระบวนการที่สร้างขึ้น โดยมีขั้นตอนที่ช่วยเสริมการทำงานร่วมกับโครงการหรือภาระงานที่หน่วยงานปฏิบัติงานอยู่ให้เป็นไปด้วยความราบรื่นหรือป้องกันโอกาสที่จะเกิดความเสี่ยงและเป็นปัญหาที่จะเกิดขึ้นในอนาคต การบริหารความเสี่ยงนี้จะเป็นการคาดการณ์อนาคตอย่างมีเหตุผลมีหลักการและหาทางลดป้องกันความเสียหายในการทำงานของโครงการเดิมแต่ละขั้นตอนไว้ก่อนล่วงหน้า ซึ่งมีวิธีการดำเนินงานการบริหารความเสี่ยง ดังแผนภาพที่ 2.2

แผนภาพที่ 2.2 วิธีการดำเนินงานการบริหารความเสี่ยง



วิธีการดำเนินงานการบริหารความเสี่ยง ประกอบด้วย 7 ขั้นตอน ดังนี้

1. **การกำหนดวัตถุประสงค์** เป็นการกำหนดวัตถุประสงค์และกลยุทธ์ที่ชัดเจนของ โครงการ/กิจกรรม ตามแผนการปฏิบัติงานประจำปีและแผนปฏิบัติราชการ 4 ปี ของมหาวิทยาลัยฯ หรือ คณะ/สำนัก/สถาบัน ตั้งแต่ระดับมหาวิทยาลัยจนถึงระดับกิจกรรมโดยวัตถุประสงค์ระบุถึงสิ่งที่มหาวิทยาลัยหรือหน่วยงานคาดหวังที่จะประสบความสำเร็จ
2. **การระบุความเสี่ยง** เป็นการระบุเหตุการณ์ใด ๆ ทั้งที่มีผลดี และผลเสียต่อการบรรลุวัตถุประสงค์ โดยระบุว่าเหตุการณ์นั้นเกิดที่ไหน เมื่อใด และเกิดขึ้นได้อย่างไรและทำไม
3. **การประเมินความเสี่ยง** เป็นการวิเคราะห์ และจัดระดับความเสี่ยง โดยพิจารณาจากการประเมินโอกาสที่จะเกิดความความเสี่ยง (Likelihood) และความรุนแรงของผลกระทบจากเหตุการณ์ความเสี่ยง (Impact) โดยอาศัยเกณฑ์มาตรฐานที่ได้กำหนดไว้ ทำให้การตัดสินใจจัดการกับความเสี่ยงเป็นไปอย่างเหมาะสม

การจัดระดับความเสี่ยง (Degree of Risk)

เป็นการนำผลการประเมินความเสี่ยงมาประมวลเข้าด้วยกันซึ่งเบื้องต้นต้องคำนึงถึงระดับความเสี่ยง แผนผังประเมินความเสี่ยง และการวิเคราะห์ความเสี่ยงซึ่งประกอบด้วยโอกาสที่จะเกิดและผลกระทบของความเสี่ยง

ระดับโอกาส (Likelihood)

ระดับโอกาส	ความหมาย
5	มีโอกาสเกิดขึ้นเสมอเกือบทุกครั้ง
4	มีโอกาสเกิดขึ้นค่อนข้างบ่อย
3	มีโอกาสเกิดขึ้นบางครั้ง
2	มีโอกาสเกิดขึ้นนาน ๆ ครั้ง
1	มีโอกาสเกิดขึ้นกรณียกเว้น

ระดับผลกระทบ (Impact)

คะแนน	ความหมาย
5	กระทบต่อความน่าเชื่อถือของมหาวิทยาลัย/มีความเสียหายอย่างมาก/ระดับความพึงพอใจของผู้รับบริการน้อยมาก(ผู้บริหารถูกลงโทษทางวินัย)
4	กระทบต่อความน่าเชื่อถือของมหาวิทยาลัย/มีความสูญเสียมาก/ระดับความพึงพอใจของผู้รับบริการน้อย(ผู้บริหารถูกตำหนิหรือถูกร้องเรียน)
3	กระทบต่อความน่าเชื่อถือของมหาวิทยาลัย/มีความสูญเสียมาก/ระดับความพึงพอใจของผู้รับบริการปานกลาง (เจ้าหน้าที่ถูกร้องเรียนหรือถูกลงโทษทางวินัย)
2	กระทบต่อความน่าเชื่อถือของมหาวิทยาลัย/มีความเสียหายอย่างมาก/ระดับความพึงพอใจของผู้รับบริการค่อนข้างมาก (ได้รับเสียงบ่นหรือถูกตำหนิ)
1	กระทบต่อความน่าเชื่อถือของมหาวิทยาลัย/มีความเสียหายอย่างมาก/ระดับความพึงพอใจของผู้รับบริการมาก (ได้รับเสียงบ่นหรือถูกตำหนินาน ๆ ครั้ง)

แผนผังประเมินความเสี่ยง

ผลกระทบ	โอกาส					
	ระดับ	ต่ำมาก(1)	ต่ำ(2)	ปานกลาง(3)	สูง(4)	สูงมาก(5)
สูงมาก(5)		5	10	15	20	25
สูง (4)		4	8	12	16	20
ปานกลาง (3)		3	6	9	12	15
ต่ำ (2)		2	4	6	8	10
ต่ำมาก (1)		1	2	3	4	5

เกณฑ์ตัดสินใจ

ระดับ	คะแนน	ความหมาย
สูงมาก	20-25	ระดับที่ไม่สามารถยอมรับได้จำเป็นต้องเร่งจัดการความเสี่ยงให้อยู่ในระดับที่ยอมรับได้
สูง	10-16	ระดับที่ไม่สามารถยอมรับได้โดยต้องจัดการความเสี่ยงเพื่อให้อยู่ในระดับที่ยอมรับได้ต่อไป
ปานกลาง	5-9	ระดับที่พอยอมรับได้แต่ต้องมีการควบคุม
ต่ำ	3-4	ระดับที่ยอมรับได้
ต่ำมาก	1-2	ระดับที่มีความเสี่ยงน้อย

4. การประเมินมาตรการควบคุม เป็นการประเมินกิจกรรมการควบคุมที่ควรจะมี หรือที่มีอยู่แล้วว่าสามารถช่วยควบคุมความเสี่ยง หรือเป็นปัจจัยเสี่ยงได้อย่างเพียงพอหรือไม่ หรือเกิดประสิทธิผลตามวัตถุประสงค์ของการควบคุมเพียงใด เพื่อให้มั่นใจได้ว่าการควบคุมความเสี่ยงที่มีผลกระทบ ต่อการบรรลุวัตถุประสงค์ของมหาวิทยาลัยได้อย่างมีประสิทธิภาพ

5. การบริหาร/จัดการความเสี่ยง เป็นการนำกลยุทธ์มาตรการหรือลดความเสียหายของผลกระทบในการดำเนินงานตามโครงการ/กิจกรรม ที่ยังไม่มีกิจกรรมควบคุมความเสี่ยง หรือที่มีอยู่แต่ยังไม่เพียงพอ

6. การรายงาน เป็นการรายงานผลการบริหารจัดการความเสี่ยงที่ได้ดำเนินการตามแผนการบริหารความเสี่ยงว่ามีความเหมาะสมกับสถานการณ์ที่มีการเปลี่ยนแปลงหรือไม่ รวมทั้งเป็นการทบทวนประสิทธิภาพของแนวการบริหารความเสี่ยงในทุกชั้นตอน เพื่อพัฒนาระบบให้ดียิ่งขึ้น

7. การติดตามผลและทบทวน เป็นการติดตามผลของการดำเนินการตามแผนการบริหารความเสี่ยงว่ามีความเหมาะสมกับสถานการณ์ที่มีการเปลี่ยนแปลงหรือไม่ รวมถึงเป็นการทบทวนประสิทธิภาพของแนวทางการบริหารความเสี่ยงในทุกชั้นตอน เพื่อพัฒนาระบบให้ดียิ่งขึ้น

เกณฑ์การประเมินระดับความเสี่ยง

เพื่อให้มหาวิทยาลัยบรรลุวัตถุประสงค์ในการดำเนินงานตามแผนปฏิบัติงาน ประจำปีงบประมาณ พ.ศ. 2562 จึงกำหนดเกณฑ์การประเมินความเสี่ยงที่เกิดจากผลกระทบและโอกาส รายละเอียดดังตารางต่อไปนี้

ระดับ	ความเสี่ยงสูงมาก	ความเสี่ยงสูง	ความเสี่ยงปานกลาง	ความเสี่ยงต่ำ	ความเสี่ยงต่ำมาก
คะแนน	20 - 25	10 - 16	5 - 9	3 - 4	1 - 2

บทที่ 3 แผนบริหารความเสี่ยง

จากการดำเนินงานของคณะกรรมการบริหารความเสี่ยงระดับของมหาวิทยาลัย ซึ่งมีหน้าที่กำหนดแนวทางปฏิบัติการบริหารความเสี่ยง รายงานผลการดำเนินงานตามแผนการบริหารความเสี่ยง พร้อมทั้งให้ข้อเสนอแนะในการบริหารความเสี่ยง คณะกรรมการบริหารความเสี่ยง ได้สรุปผลการดำเนินงานตามแผนการบริหารความเสี่ยง ประจำปีงบประมาณ พ.ศ.2562 เพื่อให้สอดคล้องกับหลักธรรมาภิบาลพร้อมทั้งให้ข้อเสนอแนะในการจัดทำแผนบริหารความเสี่ยงของมหาวิทยาลัย ในปีงบประมาณ พ.ศ.2562 ดังนี้

วิเคราะห์ผลการปฏิบัติงานและแนวทางการพัฒนา

มหาวิทยาลัยมีผลการดำเนินงานตามแผนบริหารความเสี่ยง พบว่า ปัจจัยความเสี่ยงระดับสูง เหลืออยู่ จำนวน 3 รายการ และปัจจัยความเสี่ยงระดับปานกลาง อยู่ในระดับที่พอยอมรับได้ มีจำนวน 2 รายการ โดยเกณฑ์ที่กำหนด ผลการดำเนินงานที่จะไม่บรรลุตามแผนบริหารความเสี่ยง คือ ผลการประเมินความเสี่ยงอยู่ในระดับความเสี่ยงสูง (10 – 16 คะแนน) ซึ่งปัจจัยเสี่ยงที่ไม่บรรลุตามเกณฑ์ มหาวิทยาลัยจะดำเนินการให้บรรลุ โดยกำหนดแนวทางการพัฒนาเพื่อลดความเสี่ยงที่จะเกิดขึ้น

แผนบริหารความเสี่ยง

เพื่อให้มหาวิทยาลัยสามารถดำเนินงานได้บรรลุผลตามวัตถุประสงค์และเป้าหมายของคำรับรองปฏิบัติราชการประจำปี คณะกรรมการบริหารความเสี่ยง จึงได้ร่วมกันวิเคราะห์และจัดทำแผนการบริหารความเสี่ยง ประจำปีงบประมาณ พ.ศ. 2562 ดังนี้

- 2.1 ความเสี่ยงด้านกลยุทธ์
- 2.2 ความเสี่ยงด้านการดำเนินงาน
- 2.3 ความเสี่ยงด้านการเงิน
- 2.4 ความเสี่ยงด้านกฎระเบียบ หรือกฎหมายที่เกี่ยวข้อง

สรุปแผนบริหารความเสี่ยง ประจำปีงบประมาณ พ.ศ. 2562
มหาวิทยาลัยราชภัฏพระนคร

ความเสี่ยง	ปัจจัยเสี่ยง	ระดับความเสี่ยง โอกาส x ผลกระทบ	เกณฑ์ตัดสิน
1. ด้านกลยุทธ์	คุณสมบัติอาจารย์ผู้รับผิดชอบหลักสูตร ไม่เป็นไปตามเกณฑ์มาตรฐานหลักสูตรระดับอุดมศึกษา	$2 \times 5 = 10$	ระดับที่ไม่สามารถยอมรับได้โดยต้องจัดการความเสี่ยงเพื่อให้อยู่ในระดับที่ยอมรับได้ต่อไป
2. ด้านการดำเนินงาน	1. ภัยธรรมชาติ/อัคคีภัย ในชีวิต ทรัพย์สิน และที่ดิน	$3 \times 4 = 12$	ระดับที่ไม่สามารถยอมรับได้โดยต้องจัดการความเสี่ยงเพื่อให้อยู่ในระดับที่ยอมรับได้ต่อไป
3. ด้านการเงิน	ความโปร่งใสทางการเงินและงบประมาณ	$2 \times 5 = 10$	ระดับที่ไม่สามารถยอมรับได้โดยต้องจัดการความเสี่ยงเพื่อให้อยู่ในระดับที่ยอมรับได้ต่อไป
4. ด้านกฎระเบียบหรือกฎหมายที่เกี่ยวข้อง	1. การไม่ต่อสัญญาจ้างของพนักงานมหาวิทยาลัยสายวิชาการ เนื่องจากการไม่เข้าสู่ตำแหน่งทางวิชาการตามระยะเวลาที่กำหนด	$2 \times 4 = 8$	ระดับที่พอยอมรับได้แต่ต้องมีการควบคุม
	2. นักศึกษาไม่ปฏิบัติตามกฎ ระเบียบ ข้อบังคับ และประกาศของมหาวิทยาลัย	$2 \times 4 = 8$	ระดับที่พอยอมรับได้แต่ต้องมีการควบคุม

ความเสี่ยงด้านกลยุทธ์

แผนบริหารความเสี่ยง ด้านกลยุทธ์ ประจำปีงบประมาณ พ.ศ. 2562					
กิจกรรม/กระบวนการหลัก ส่งเสริมให้อาจารย์ประจำหลักสูตรมีคุณสมบัติตามเกณฑ์มาตรฐานหลักสูตร					
<p>หลักการและเหตุผล เกณฑ์มาตรฐานหลักสูตรระดับปริญญาตรี พ.ศ. 2548 ได้ประกาศใช้มาเป็นระยะเวลาหนึ่งแล้วจึงมีความจำเป็นต้องมีการปรับปรุงเกณฑ์มาตรฐานดังกล่าวสำหรับการผลิตบัณฑิตระดับอุดมศึกษาที่เหมาะสมกับพลวัตของโลกที่เปลี่ยนแปลงไปอย่างรวดเร็ว โดยมีเจตนารมณ์ให้เกณฑ์มาตรฐานหลักสูตรระดับปริญญาตรี พ.ศ. 2558 รองรับการบริหารจัดการหลักสูตรที่มีลักษณะที่แตกต่างตามจุดเน้นของสาขาวิชาการและวิชาชีพต่าง ๆ ตอบสนองการผลิตบัณฑิตให้มีคุณภาพสอดคล้องกับกรอบมาตรฐานคุณวุฒิระดับอุดมศึกษาแห่งชาติ ตลาดแรงงาน ความก้าวหน้าของศาสตร์และเทคโนโลยี รวมทั้งบริบททางสังคมที่เปลี่ยนแปลงไป</p>					
ความเสี่ยง/ปัจจัยเสี่ยง คุณสมบัต้อาจารย์ผู้รับผิดชอบหลักสูตร ไม่เป็นไปตามเกณฑ์มาตรฐานหลักสูตรระดับอุดมศึกษา					
<p>ประเภทความเสี่ยง</p> <input checked="" type="checkbox"/> ด้านกลยุทธ์ <input type="checkbox"/> ด้านการดำเนินงาน <input type="checkbox"/> ด้านการเงิน <input type="checkbox"/> ด้านกฎระเบียบหรือกฎหมายที่เกี่ยวข้อง					
<p>เป้าหมายของการจัดการความเสี่ยง</p> <input type="checkbox"/> ลดโอกาส/ความถี่ที่จะเกิดความเสี่ยง <input checked="" type="checkbox"/> ลดระดับของผลกระทบที่อาจเกิดขึ้นจากความเสี่ยง					
ระยะเวลาดำเนินการ ปีงบประมาณ พ.ศ. 2562					
งบประมาณ/ทรัพยากรที่ใช้ในการดำเนินการ เงินรายได้					
มาตรการ/แผนปฏิบัติการจัดการความเสี่ยงเพิ่มเติม	โครงการ/กิจกรรม	ขั้นตอนการดำเนินการ	ผู้รับผิดชอบ	ระดับความเสี่ยง = โอกาส x ผลกระทบ	ข้อมูลพื้นฐาน
ส่งเสริมอาจารย์ประจำหลักสูตรสร้างผลงานทางวิชาการให้มีคุณสมบัติตามเกณฑ์มาตรฐานหลักสูตร	โครงการพัฒนาอาจารย์ให้มีศักยภาพตามเกณฑ์มาตรฐานหลักสูตร/กิจกรรมพัฒนาอาจารย์เพื่อเข้าสู่ตำแหน่งทางวิชาการ	1. แต่งตั้งคณะกรรมการดำเนินงาน 2. ประชุมวางแผนการปฏิบัติงานตามโครงการ 3. ดำเนินงานตามแผนการดำเนินงาน 4. ประเมินผลการดำเนินงาน 5. รายงานผลการดำเนินงานให้มหาวิทยาลัยรับทราบ	1. รองอธิการบดีฝ่ายวิชาการ 2. คณบดีทุกคณะ/วิทยาลัย 3. ผอ. สำนักส่งเสริมวิชาการฯ 4. ประธานหลักสูตรทุกหลักสูตร	2x5 = 10	อาจารย์ประจำหลักสูตรทั้งหมดของมหาวิทยาลัย มีจำนวน 412 คน ข้อมูล ณ วันที่ 8 มี.ค. 2562 จากสำนักส่งเสริมวิชาการและงานทะเบียน

ความเสี่ยงด้านการดำเนินงาน

แผนบริหารความเสี่ยง ด้านการดำเนินงาน ประจำปีงบประมาณ พ.ศ. 2562					
กิจกรรม/กระบวนการหลัก การอบรมและฝึกซ้อมแผนป้องกันอัคคีภัย					
หลักการและเหตุผล มหาวิทยาลัยได้ตระหนักถึงความจำเป็นในด้านความปลอดภัยในชีวิต และทรัพย์สินของทางราชการ จึงกำหนดให้มีมาตรการอบรมป้องกันอัคคีภัยเพื่อเป็นการเตรียมความพร้อมป้องกันและบรรเทาการสูญเสีย และสามารถระงับเหตุได้อย่างถูกต้อง จึงต้องมีการอบรมและฝึกซ้อมแผนป้องกัน เมื่อเกิดเหตุอัคคีภัยให้กับบุคลากรและนักศึกษาในมหาวิทยาลัย					
ความเสี่ยง/ปัจจัยเสี่ยง ภัยธรรมชาติ/อัคคีภัย ในชีวิต ทรัพย์สินและที่ดิน					
ประเภทความเสี่ยง <input type="checkbox"/> ด้านกลยุทธ์ <input checked="" type="checkbox"/> ด้านการดำเนินงาน <input type="checkbox"/> ด้านการเงิน <input type="checkbox"/> ด้านกฎระเบียบหรือกฎหมายที่เกี่ยวข้อง					
เป้าหมายของการจัดการความเสี่ยง <input type="checkbox"/> ลดโอกาส/ความถี่ที่จะเกิดความเสี่ยง <input checked="" type="checkbox"/> ลดระดับของผลกระทบที่อาจเกิดขึ้นจากความเสี่ยง					
ระยะเวลาดำเนินการ ปีงบประมาณ พ.ศ. 2562					
งบประมาณ / ทรัพยากรที่ใช้ในการดำเนินการ เงินรายได้					
มาตรการ/แผนปฏิบัติการจัดการความเสี่ยงเพิ่มเติม	โครงการ/กิจกรรม	ขั้นตอนการดำเนินการ	ผู้รับผิดชอบ	ระดับความเสี่ยง = โอกาส x ผลกระทบ	ข้อมูลพื้นฐาน
1. วางแผนป้องกันและการเตรียมพร้อมในการรองรับการเกิดอัคคีภัย/สถานการณ์ภัยพิบัติและเรื่องอื่น ๆ ที่เกี่ยวกับความปลอดภัยและทรัพย์สิน 2. ตรวจสอบอาคารสถานที่ และทดสอบระบบแจ้งเหตุเพลิงไหม้ เช่นตู้ Fire Alarm ระบบปั้มน้ำดับเพลิง และถังน้ำยาดับเพลิงอย่างสม่ำเสมอ 3. ทำสัญญาเช่าที่ดินระยะยาว 30 ปี	1. โครงการอบรมแผนป้องกันและบรรเทาสาธารณภัยด้านอัคคีภัยและแผ่นดินไหวให้บุคลากรทุกระดับและนักศึกษาให้มีความพร้อมในการรับสถานการณ์ 2. โครงการตรวจสอบระบบแจ้งเหตุและป้องกันเพลิงไหม้และระบบอื่น ๆ ของอาคาร	1. แต่งตั้งคณะกรรมการดำเนินงาน 2. จัดทำแผนการดำเนินงาน 3. ดำเนินการจัดอบรมแผนป้องกันและบรรเทาสาธารณภัยด้านอัคคีภัยและแผ่นดินไหว 4. ติดตามประเมินผลการอบรม 5. รายงานผลการดำเนินงาน 1. จัดทำแผนการตรวจสอบระบบแจ้งเหตุและป้องกันเพลิงไหม้และระบบอื่น ๆ ของอาคาร 2. ดำเนินการตรวจสอบระบบปั้มน้ำดับเพลิงและระบบอื่น ๆ ของอาคารทุกสัปดาห์ 3. รายงานผลการตรวจสอบ	1. รองอธิการบดีฝ่ายบริหาร 2. ผอ.สำนักงานอธิการบดี 3. ผอ.กองอาคารสถานที่และสิ่งแวดล้อม 4. ผอ.กองคลัง 5. หัวหน้างานพัสดุ	3 x 4 = 12	- ปีงบประมาณ พ.ศ. 2561 เกิดเหตุเพลิงไหม้ที่ห้องควบคุมไฟฟ้าหลัก ชั้น 1 ณ อาคารพระนครมาร์เก็ตเพลส และเกิดเพลิงไหม้ที่ห้องควบคุมไฟฟ้าชั้น 1 อาคารหอพัก 2 ชั้น ณ วิทยาลัยชัยบาดาลพัฒนา

มาตรการ/แผนปฏิบัติการจัดการ ความเสี่ยงเพิ่มเติม	โครงการ/กิจกรรม	ขั้นตอนการดำเนินการ	ผู้รับผิดชอบ	ระดับความเสี่ยง = โอกาส x ผลกระทบ	ข้อมูลพื้นฐาน
	<p>3. โครงการเติมน้ำยาดับเพลิงให้ มีสภาพพร้อมใช้งาน</p> <p>4. โครงการตรวจสอบ ข้อเท็จจริงเรื่องที่ดิน</p>	<p>1. จัดทำแผนการดำเนินงาน</p> <p>2. ตรวจสอบถังน้ำยาดับเพลิง ให้พร้อมใช้งาน อยู่ตลอดเวลา</p> <p>3. ดำเนินการขออนุมัติจัดซื้อน้ำยาดับเพลิง เพิ่มเติม หากมีการใช้งานถังดับเพลิง</p> <p>4. รายงานผลการตรวจสอบ</p> <p>1. แต่งตั้งคณะกรรมการดำเนินงาน</p> <p>2. จัดทำแผนการตรวจสอบข้อเท็จจริงเรื่อง ที่ดิน</p> <p>3. ดำเนินการตามแผน</p> <p>4. ติดตามผลการดำเนินงาน</p> <p>5. รายงานผลการตรวจสอบแก่คณะกรรมการ บริหารมหาวิทยาลัย</p>			<p>- สัญญาเช่าที่ดิน หมด 30 ก.ย. 2562</p>

ความเสี่ยงด้านการเงิน

แผนบริหารความเสี่ยง ด้านการเงิน ประจำปีงบประมาณ พ.ศ. 2562					
กิจกรรม/กระบวนการหลัก การควบคุมดูแลทางการเงินและงบประมาณของมหาวิทยาลัยให้มีความโปร่งใสตรวจสอบได้					
หลักการและเหตุผล ปัจจุบันการประเมินคุณธรรมและความโปร่งใสในการดำเนินงานของหน่วยงานภาครัฐได้ถูกกำหนดเป็นกลยุทธ์ที่สำคัญของยุทธศาสตร์ชาติว่าด้วยการป้องกันและปราบปรามการทุจริต ระยะที่ 3 (พ.ศ. 2560-2564) มหาวิทยาลัยจึงเกิดการพัฒนาและยกระดับการบริหารจัดการด้านการเงินและงบประมาณให้เป็นไปตามหลักธรรมาภิบาลและควบคุมการดำเนินงานทุกด้านให้มีความโปร่งใสตรวจสอบได้					
ความเสี่ยง/ปัจจัยเสี่ยง ความโปร่งใสทางการเงินและงบประมาณ					
ประเภทความเสี่ยง <input type="checkbox"/> ด้านกลยุทธ์ <input type="checkbox"/> ด้านการดำเนินงาน <input checked="" type="checkbox"/> ด้านการเงิน <input type="checkbox"/> ด้านกฎระเบียบหรือกฎหมายที่เกี่ยวข้อง					
เป้าหมายของการจัดการความเสี่ยง <input type="checkbox"/> ลดโอกาส/ความถี่ที่จะเกิดความเสี่ยง <input checked="" type="checkbox"/> ลดระดับของผลกระทบที่อาจเกิดขึ้นจากความเสี่ยง					
ระยะเวลาดำเนินการปีงบประมาณ พ.ศ. 2562					
งบประมาณ / ทรัพยากรที่ใช้ในการดำเนินการ เงินรายได้					
มาตรการ/แผนปฏิบัติการจัดการความเสี่ยงเพิ่มเติม	โครงการ/กิจกรรม	ขั้นตอนการดำเนินการ	ผู้รับผิดชอบ	ระดับความเสี่ยง = โอกาส x ผลกระทบ	ข้อมูลพื้นฐาน
เสริมสร้างจิตสำนึกให้กับบุคลากรทุกหน่วยงานเพื่อให้ดำเนินงานด้วยความโปร่งใส ด้วยจิตสำนึก ค่านิยม คุณธรรม จริยธรรม และวินัยของบุคลากร	1. กิจกรรมอบรมเรื่อง คุณธรรมและความโปร่งใสในการดำเนินงานของหน่วยงานภาครัฐ 2. กิจกรรมเสริมสร้างวัฒนธรรมองค์กรให้บุคลากรมีทัศนคติ ค่านิยมในการปฏิบัติงานอย่างซื่อสัตย์สุจริต	1. แต่งตั้งคณะกรรมการดำเนินงานและผู้รับผิดชอบด้านคุณธรรมและความโปร่งใสในการดำเนินงาน 2. จัดอบรมเรื่องคุณธรรมและความโปร่งใสในการดำเนินงานของหน่วยงานภาครัฐให้บุคลากร/จัดกิจกรรมเสริมสร้างวัฒนธรรมองค์กรให้บุคลากรมีทัศนคติ ค่านิยมในการปฏิบัติงานอย่างซื่อสัตย์สุจริต 3. รายงานผลการดำเนินงานอย่างต่อเนื่อง 4. มหาวิทยาลัยเผยแพร่ข้อมูลเรื่อง คุณธรรมและความโปร่งใสในการดำเนินงานของหน่วยงานภาครัฐ ให้บุคลากรสามารถเข้าถึงและตรวจสอบได้	1. ผู้บริหารมหาวิทยาลัย 2. คณบดีทุกคณะ/วิทยาลัย 3. ผอ.สำนักงานอธิการบดี	2 x 5 = 10	- ปีงบประมาณ พ.ศ. 2560 ผลการประเมินคุณธรรมและความโปร่งใสในการดำเนินงานของหน่วยงานภาครัฐ (ITA) ได้คะแนนร้อยละ 76.63 - ปีงบประมาณ พ.ศ. 2561 ผลการประเมินคุณธรรมและความโปร่งใสในการดำเนินงานของหน่วยงานภาครัฐ (ITA) ได้คะแนนร้อยละ 80.55

ความเสี่ยงด้านกฎระเบียบ
หรือกฎหมายที่เกี่ยวข้อง

แผนบริหารความเสี่ยง ด้านกฎระเบียบหรือกฎหมายที่เกี่ยวข้อง ประจำปีงบประมาณ พ.ศ. 2562					
กิจกรรม/กระบวนการหลัก มหาวิทยาลัยมีการปฏิบัติงาน มีกฎ ระเบียบที่บุคลากรทุกคนในมหาวิทยาลัยต้องปฏิบัติ					
<p>หลักการและเหตุผล เนื่องด้วยพนักงานมหาวิทยาลัยสายวิชาการ ตำแหน่งอาจารย์ สังกัดมหาวิทยาลัยราชภัฏพระนคร เมื่อได้รับการบรรจุแต่งตั้งให้ปฏิบัติหน้าที่หลังผ่านการทดลองปฏิบัติงานเป็นระยะเวลา 1 ปี และได้รับการอนุมัติต่อสัญญาจ้างในระยะเวลาที่ 2 ซึ่งตามข้อตกลงในสัญญาระบุว่าพนักงานสายวิชาการทุกคนจะต้องทำผลงานวิชาการเพื่อเข้าสู่ตำแหน่งทางวิชาการระดับผู้ช่วยศาสตราจารย์ให้ทันตามกำหนดสัญญา มิฉะนั้นจะไม่ได้รับการต่อสัญญาจ้าง ส่งผลต่อการสิ้นสุดการปฏิบัติหน้าที่ในตำแหน่งอาจารย์ ซึ่งในปี 2562 ยังคงมีอาจารย์ที่อยู่ในกลุ่มเสี่ยงต่อการไม่ต่อสัญญาจ้าง ประกอบด้วยอาจารย์ประจำที่ปฏิบัติงานเต็มเวลา และอาจารย์ที่ครบสัญญาการอนุมัติลาศึกษาต่อเต็มเวลาและเพิ่งกลับมาปฏิบัติงานได้ไม่นาน ดังนั้น เพื่อเป็นการแก้ไขปัญหาดังกล่าว จึงควรเร่งดำเนินการหามาตรการในการลดโอกาสและผลกระทบที่มีแนวโน้มต่อความเสี่ยงที่อาจเกิดขึ้น</p>					
ความเสี่ยง/ปัจจัยเสี่ยง 1. การไม่ต่ออายุสัญญาจ้างของพนักงานมหาวิทยาลัยสายวิชาการเนื่องจากการไม่เข้าสู่ตำแหน่งทางวิชาการตามระยะเวลาที่กำหนด					
ประเภทความเสี่ยง					
<input type="checkbox"/> ด้านกลยุทธ์ <input type="checkbox"/> ด้านการดำเนินงาน <input type="checkbox"/> ด้านการเงิน <input checked="" type="checkbox"/> ด้านกฎระเบียบหรือกฎหมายที่เกี่ยวข้อง					
เป้าหมายของการจัดการความเสี่ยง					
<input type="checkbox"/> ลดโอกาส / ความถี่ที่จะเกิดความเสี่ยง <input checked="" type="checkbox"/> ลดระดับของผลกระทบที่อาจเกิดขึ้นจากความเสี่ยง					
ระยะเวลาดำเนินการ ปีงบประมาณ พ.ศ. 2562					
งบประมาณ / ทรัพยากรที่ใช้ในการดำเนินการ เงินรายได้					
มาตรการ/แผนปฏิบัติการจัดการความเสี่ยงเพิ่มเติม	โครงการ/กิจกรรม	ขั้นตอนการดำเนินการ	ผู้รับผิดชอบ	ระดับความเสี่ยง = โอกาส x ผลกระทบ	ข้อมูลพื้นฐาน
1. พัฒนาศักยภาพทางวิชาการของบุคลากรสายวิชาการ 2. มหาวิทยาลัยดำเนินการทบทวนกฎระเบียบ ข้อบังคับ ประกาศ ของมหาวิทยาลัยทั้งหมด	จัดกิจกรรมเขียนผลงานทางวิชาการให้แก่อาจารย์ที่ยังไม่เข้าสู่ตำแหน่งทางวิชาการอย่างเข้มข้น	1. แต่งตั้งคณะกรรมการดำเนินการ 2. จัดทำแบบสำรวจความก้าวหน้าในการทำผลงานวิชาการของพนักงานมหาวิทยาลัยสายวิชาการ 3. เชิญประชุมพนักงานมหาวิทยาลัยสายวิชาการที่ยังไม่เข้าสู่ตำแหน่งทางวิชาการเพื่อติดตามความก้าวหน้าในการทำผลงานวิชาการเป็นระยะ ๆ 4. จัดกิจกรรมเขียนผลงานทางวิชาการ โดยมีอาจารย์ที่เลี้ยงคอยให้คำชี้แนะและช่วยเหลือ	1. รองอธิการบดีฝ่ายวิชาการ/ฝ่ายวิจัย 2. ผู้ช่วยอธิการบดีฝ่ายวิชาการ 3. คณบดีทุกคณะ/วิทยาลัย 4. ผอ.สถาบันวิจัยและพัฒนา 5. ผอ. กองบริหารงานบุคคล	2x4 = 8	ปีงบประมาณ พ.ศ. 2561 รศ. มีจำนวน 9 คน ผศ. มีจำนวน 107 คน อ. มีจำนวน 328 คน รวมทั้งหมด 444 คน ข้อมูล ณ วันที่ 30 ก.ย. 61

มาตรการ/แผนปฏิบัติการ จัดการความเสี่ยงเพิ่มเติม	โครงการ/กิจกรรม	ขั้นตอนการดำเนินการ	ผู้รับผิดชอบ	ระดับความเสี่ยง = โอกาส x ผลกระทบ	ข้อมูลพื้นฐาน
		<p>5. จัดทำแบบประเมินตนเองให้อาจารย์ที่เข้าร่วมกิจกรรมทุกคนได้กรอกข้อมูลภายหลังจากเข้าร่วมกิจกรรมฯ</p> <p>6. จัดทำแบบกำกับติดตามความก้าวหน้าในการทำผลงานวิชาการ และมอบหมายให้ผู้เข้าร่วมกิจกรรมฯ ทุกคน รายงานความก้าวหน้าเป็นประจำทุก 3 เดือน</p> <p>7. สรุปผลการดำเนินการและการติดตามความก้าวหน้า</p> <p>8. รายงานสรุปผลการดำเนินงานการพัฒนาอาจารย์ให้เข้าสู่ตำแหน่งทางวิชาการให้มหาวิทยาลัยรับทราบ</p>			

แผนบริหารความเสี่ยง ด้านกฎระเบียบหรือกฎหมายที่เกี่ยวข้อง ประจำปีงบประมาณ พ.ศ. 2562					
กิจกรรม/กระบวนการหลัก มาตรการปลูกจิตสำนึกและการกวดขันให้นักศึกษาปฏิบัติตามกฎ ระเบียบ ข้อบังคับ และประกาศของมหาวิทยาลัย					
หลักการและเหตุผล เพื่อให้นักศึกษาปฏิบัติตามกฎระเบียบ ข้อบังคับ และประกาศของมหาวิทยาลัย เกิดภาพลักษณ์ที่ดีต่อองค์กร					
ความเสี่ยง/ปัจจัยเสี่ยง 2. นักศึกษาไม่ปฏิบัติตามกฎระเบียบ ข้อบังคับ และประกาศของมหาวิทยาลัย					
ประเภทความเสี่ยง <input type="checkbox"/> ด้านกลยุทธ์ <input type="checkbox"/> ด้านการดำเนินงาน <input type="checkbox"/> ด้านการเงิน <input checked="" type="checkbox"/> ด้านกฎระเบียบหรือกฎหมายที่เกี่ยวข้อง					
เป้าหมายของการจัดการความเสี่ยง <input type="checkbox"/> ลดโอกาส/ความถี่ที่จะเกิดความเสี่ยง <input checked="" type="checkbox"/> ลดระดับของผลกระทบที่อาจเกิดขึ้นจากความเสี่ยง					
ระยะเวลาดำเนินการปีงบประมาณ พ.ศ. 2562					
งบประมาณ/ทรัพยากรที่ใช้ในการดำเนินการ เงินรายได้					
มาตรการ/แผนปฏิบัติการจัดการความเสี่ยงเพิ่มเติม	โครงการ/กิจกรรม	ขั้นตอนการดำเนินการ	ผู้รับผิดชอบ	ระดับความเสี่ยง = โอกาส x ผลกระทบ	ข้อมูลพื้นฐาน
1. แต่งตั้ง/มอบหมายให้บุคลากรและคณาจารย์ในคณะร่วมกันสอดส่องดูแลพฤติกรรมของนักศึกษาในฐานะอาจารย์ที่ปรึกษาอาจารย์ผู้สอนหรือรองคณบดีฝ่ายกิจการนักศึกษาทุกคณะ 2. จัดกิจกรรมเสริมสร้างให้นักศึกษาเกิดคุณธรรมจริยธรรม ความสามัคคีในหมู่คณะ หรือจิตสำนึกในการบำเพ็ญประโยชน์ต่อส่วนรวม การรู้จักใช้เวลาว่างให้เป็นประโยชน์โดยผ่านการจัดกิจกรรมนักศึกษา	โครงการส่งเสริมด้านคุณธรรม จริยธรรมและสร้างความรู้ความเข้าใจให้กับนักศึกษา	1. แต่งตั้งคณะกรรมการดำเนินงาน 2. กำหนดให้ทุกคณะ จัดทำคำสั่งแต่งตั้งบุคลากรเพื่อดูแลด้านวินัยนักศึกษา 3. จัดประชุมทำความเข้าใจกับผู้เกี่ยวข้องทุกฝ่ายให้ทราบถึงกฎ ระเบียบ และบทลงโทษ 4. กองพัฒนานักศึกษาร่วมกับคณะ/วิทยาลัยประสานการดูแลนักศึกษาทั้งด้านการเรียนและการใช้ชีวิต และประสานงานร่วมกันในการจัดกิจกรรมนอกชั้นเรียนที่ส่งผลต่อการพัฒนานักศึกษาทุกด้าน 5. กำหนดบทบาทหน้าที่ของอาจารย์ที่ปรึกษา ให้มีส่วนช่วยในการดูแลความประพฤติของนักศึกษาเป็นรายบุคคล	1. ผู้ช่วยอธิการบดี ฝ่ายกิจการนักศึกษา 2. คณบดีทุกคณะ/ วิทยาลัย 3. ผอ.กองพัฒนานักศึกษา	2 x 4 = 8	ปีงบประมาณ พ.ศ. 2561 ไม่มีคดีการกระทำผิดของนักศึกษาที่ต้องเข้าสู่กระบวนการแต่งตั้งคณะกรรมการสอบสวนนักศึกษา

มาตรการ/แผนปฏิบัติการ จัดการความเสี่ยงเพิ่มเติม	โครงการ/กิจกรรม	ขั้นตอนการดำเนินการ	ผู้รับผิดชอบ	ระดับความเสี่ยง = โอกาส x ผลกระทบ	ข้อมูลพื้นฐาน
<p>3. จัดเวรหน่วยรักษาความปลอดภัย อาจารย์ และนักศึกษา เพื่อประชุม ร่วมกันในการควบคุม ดูแล และ สอดส่องพฤติกรรมของนักศึกษาที่ไม่ เหมาะสมให้มหาวิทยาลัยทราบ เพื่อหา แนวทางแก้ปัญหาร่วมกัน</p> <p>4. ประสานความร่วมมือระหว่าง บุคลากรผู้มีหน้าที่ด้านวินัยนักศึกษา ของมหาวิทยาลัย กับผู้ปกครอง นักศึกษาในการควบคุมดูแลนักศึกษาให้ ปรับเปลี่ยนพฤติกรรม</p> <p>5. มีการตรวจสอบกลุ่มเสี่ยงในจุดเสี่ยง</p> <p>6. ติดตั้งกล้อง CCTV ในจุดเสี่ยง</p>		<p>6. มอบหมายให้อาจารย์ผู้สอนทุกรายวิชาได้ สอดแทรกการสอนด้านคุณธรรมจริยธรรม ในห้องเรียน หรือสนับสนุนกิจกรรมที่ ส่งเสริมการพัฒนาคุณลักษณะบัณฑิตให้ ครบทุกด้าน</p> <p>7. ประชาสัมพันธ์ ประกาศแจ้งมาตรการ กฎระเบียบวินัยนักศึกษา และบทลงโทษ ตามจุดต่าง ๆ ให้นักศึกษาได้รับทราบ</p> <p>8. จัดทำแบบฟอร์มการรายงานพฤติกรรม ของนักศึกษาที่มีความประพฤติไม่เหมาะสม และส่งข้อมูลให้ผู้เกี่ยวข้อง</p> <p>9. ติดตามตรวจสอบพฤติกรรมของ นักศึกษาหากกระทำผิดครั้งแรกให้ว่ากล่าว ตักเตือนเป็นลายลักษณ์อักษร หากนักศึกษา ทำผิดร้ายแรง ให้ทำเรื่องเสนอให้กองพัฒนา นักศึกษาพิจารณาตามระเบียบมหาวิทยาลัย</p> <p>10. ประสานงานกับสถานีตำรวจบางเขน เพื่อขอให้ตำรวจมาตรวจสอบกลุ่มเสี่ยงใน จุดเสี่ยงในมหาวิทยาลัย และมหาวิทยาลัย ดำเนินการติดตั้งกล้อง CCTV เพิ่มเติมใน จุดเสี่ยง</p> <p>11. รายงานผลการดำเนินงานให้ มหาวิทยาลัยรับทราบ</p>			

ข้อมูลประกอบการจัดทำความเสี่ยง ทั้ง 4 ด้าน และปัจจัยเสี่ยง

ความเสี่ยง	ปัจจัยเสี่ยง	ระดับความเสี่ยง โอกาส x ผลกระทบ	เกณฑ์ตัดสิน	หมายเหตุ
1. ด้านกลยุทธ์	คุณสมบัติอาจารย์ผู้รับผิดชอบหลักสูตร ไม่เป็นไปตามเกณฑ์มาตรฐานหลักสูตรระดับอุดมศึกษา	$2 \times 5 = 10$ ความเสี่ยงระดับสูง	ระดับที่ไม่สามารถยอมรับได้ โดยต้องจัดการความเสี่ยง เพื่อให้อยู่ในระดับที่ยอมรับได้ ต่อไป	ผลการประเมินคุณภาพการศึกษาภายใน ระดับหลักสูตร ประจำปีการศึกษา 2560 มีหลักสูตรที่ไม่ผ่านการประเมินจำนวน 2 หลักสูตร ได้แก่ 1. หลักสูตรบริหารธุรกิจดุสิตบัณฑิต 2. หลักสูตรสิ่งแวดล้อมศึกษา ปัจจุบันได้ดำเนินการปิดหลักสูตรไปเรียบร้อยแล้ว
2. ด้านการดำเนินงาน	ภัยธรรมชาติ/อัคคีภัย ในชีวิตทรัพย์สิน และที่ดิน	$3 \times 4 = 12$ ความเสี่ยงระดับสูง	ระดับที่ไม่สามารถยอมรับได้ โดยต้องจัดการความเสี่ยง เพื่อให้อยู่ในระดับที่ยอมรับได้ ต่อไป	จากสถิติ เรื่องอัคคีภัย มหาวิทยาลัยเคยเกิดเหตุเพลิงไหม้ อาคาร 22 เมื่อปี พ.ศ. 2548 และล่าสุดปีงบประมาณ พ.ศ. 2561 เกิดเหตุเพลิงไหม้ที่ห้องควบคุม ไฟฟ้าหลัก ชั้น 1 ณ อาคารพระนครมาร์เก็ตเพลส และเกิดเพลิงไหม้ที่ห้องควบคุมไฟฟ้า ชั้น 1 อาคารหอพัก 2 ชั้น ณ วิทยาลัยชัยบาดาลพิพัฒน์ และเคยเกิดน้ำท่วม เมื่อปี พ.ศ. 2554 ซึ่งเกิดจากภัยธรรมชาติ และทำให้เกิดความเสียหายตามมา เป็นปัจจัยภายนอกที่เราไม่สามารถควบคุมได้

ข้อมูลประกอบการจัดทำความเสี่ยง ทั้ง 4 ด้าน และปัจจัยเสี่ยง (ต่อ)

ความเสี่ยง	ปัจจัยเสี่ยง	ระดับความเสี่ยง โอกาส x ผลกระทบ	เกณฑ์ตัดสิน	หมายเหตุ
3. ด้านการเงิน	ความโปร่งใสทางการเงินและ งบประมาณ	$2 \times 5 = 10$ ความเสี่ยงระดับสูง	ระดับที่ไม่สามารถยอมรับได้ โดยต้องจัดการความเสี่ยง เพื่อให้อยู่ในระดับที่ยอมรับได้ ต่อไป	การทำแผนบริหารความเสี่ยง เพื่อป้องกันความ เสี่ยงที่อาจจะเกิดขึ้น เช่น การป้องกันการทุจริต ทางการเงิน ด้านผลประโยชน์ทับซ้อน งบประมาณที่ได้รับการจัดสรรมา บางครั้งไม่ สามารถนำไปดำเนินการให้ตรงตามวัตถุประสงค์ได้
4. ด้านกฎระเบียบ หรือกฎหมายที่ เกี่ยวข้อง	1. การไม่ต่อสัญญาจ้างของพนักงาน มหาวิทยาลัยสายวิชาการ เนื่องจาก การไม่เข้าสู่ตำแหน่งทางวิชาการตาม ระยะเวลาที่กำหนด	$2 \times 4 = 8$ ความเสี่ยงระดับปาน กลาง	ระดับที่พอยอมรับได้แต่ต้องมี การควบคุม	12 ต.ค. 2561 จะมีพนักงานมหาวิทยาลัยสาย วิชาการที่จะสิ้นสุดสัญญาจ้าง เนื่องจากไม่ได้ ตำแหน่งทางวิชาการ จำนวน 73 คน
	2. นักศึกษาไม่ปฏิบัติตามกฎ ระเบียบ ข้อบังคับ และประกาศของ มหาวิทยาลัย	$2 \times 4 = 8$ ความเสี่ยงระดับปาน กลาง	ระดับที่พอยอมรับได้แต่ต้องมี การควบคุม	การรักษาระเบียบวินัยของนักศึกษา เนื่องจากมี การดื่มสุราในมหาวิทยาลัย ทำให้เกิดการทะเลาะ วิวาทกันเพราะไม่ปฏิบัติตามกฎ ระเบียบ วินัยของ นักศึกษาก่อให้เกิดความเสียหายทางด้านชีวิตและ ทรัพย์สิน และนักศึกษามีเรื่องทะเลาะวิวาท มีการ ออกสื่อหลายครั้งและคดีความยังไม่สิ้นสุด

ขั้นตอนการดำเนินการจัดทำแผนบริหารความเสี่ยง ประจำปีงบประมาณ พ.ศ. 2562

ที่	เกณฑ์มาตรฐาน	ระยะเวลา	ผู้รับผิดชอบ	หมายเหตุ
1	การแต่งตั้งคณะกรรมการ/คณะทำงานบริหารความเสี่ยงโดยมีผู้บริหารระดับสูงและตัวแทนผู้รับผิดชอบพันธกิจหลักของสถาบันร่วมเป็นคณะกรรมการหรือคณะทำงาน	ต.ค. 61	สำนักงานประกันคุณภาพการศึกษา	คำสั่งแต่งตั้งคณะกรรมการบริหารความเสี่ยงระดับมหาวิทยาลัย
2	มีการวิเคราะห์และระบุความเสี่ยงและปัจจัยที่ก่อให้เกิดความเสี่ยงอย่างน้อย 3 ด้าน ตามบริบทของสถาบัน เช่น <ul style="list-style-type: none"> - ด้านกลยุทธ์ - ด้านการดำเนินงาน - ด้านการเงิน - ด้านกฎระเบียบ หรือกฎหมายที่เกี่ยวข้อง 	ธ.ค. 61	- สำนักงานประกันคุณภาพการศึกษา - คณะกรรมการบริหารความเสี่ยงระดับมหาวิทยาลัย	RM-1 RM-2
3	มีการประเมินโอกาสและผลกระทบของความเสี่ยงและจัดลำดับความเสี่ยงที่ได้จากการวิเคราะห์ในข้อ 2	ธ.ค. 61	- สำนักงานประกันคุณภาพการศึกษา - คณะกรรมการบริหารความเสี่ยงระดับมหาวิทยาลัย	RM-2
4	มีการจัดทำแผนบริหารความเสี่ยงที่มีระดับความเสี่ยงและดำเนินการตามแผน	ม.ค. – ก.พ. 62	- สำนักงานประกันคุณภาพการศึกษา - คณะกรรมการบริหารความเสี่ยงระดับมหาวิทยาลัย	RM-3 แผนบริหารความเสี่ยง

ที่	เกณฑ์มาตรฐาน	ระยะเวลา	ผู้รับผิดชอบ	หมายเหตุ
5	มีการติดตามและประเมินผลการดำเนินงานตามแผน และรายงานต่อ คณะกรรมการดำเนินงานของสภามหาวิทยาลัย ฝ่ายควบคุมความเสี่ยง เพื่อพิจารณาอย่างน้อยปีละ 1 ครั้ง	เม.ย. – ก.ย. 62	- สำนักงานประกันคุณภาพ การศึกษา - คณะกรรมการบริหาร มหาวิทยาลัย - คณะกรรมการดำเนินงานของ สภามหาวิทยาลัย ฝ่ายควบคุม ความเสี่ยง	RM-4 รายงานผลการดำเนินงาน ตามแผนบริหารความเสี่ยง RM-5 การติดตามผลการ ดำเนินงานตามแผนบริหารความ เสี่ยง
6	มีการนำผลการประเมินและข้อเสนอแนะจากสภามหาวิทยาลัยไปใช้ในการ ปรับแผนหรือวิเคราะห์ความเสี่ยงในรอบปีถัดไป	ต.ค. – ธ.ค. 62	- สำนักงานประกันคุณภาพ การศึกษา - คณะกรรมการบริหาร ความเสี่ยงระดับมหาวิทยาลัย	-

ภาคผนวก ก

ตัวบ่งชี้ที่ 5.1 การบริหารของสถาบันเพื่อการกำกับติดตามผลลัพธ์
ตามพันธกิจกลุ่มสถาบันและเอกลักษณ์ของสถาบัน

ตัวบ่งชี้ที่ 5.1 การบริหารของสถาบันเพื่อการกำกับติดตามผลลัพธ์ตามพันธกิจกลุ่มสถาบันและเอกลักษณ์ของสถาบัน

ชนิดของตัวบ่งชี้ กระบวนการ

คำอธิบายตัวบ่งชี้

สถาบันอุดมศึกษามีพันธกิจหลัก คือ การเรียนการสอน การวิจัย การบริการทางวิชาการแก่สังคมและการทำนุบำรุงศิลปวัฒนธรรม ในการดำเนินพันธกิจหลักสถาบันอุดมศึกษาจำเป็นต้องมีการจัดทำแผนเพื่อกำหนดทิศทางการพัฒนาและการดำเนินงานของสถาบันให้สอดคล้องกับเป้าหมายและกลสมสถาบันตลอดจนมีการบริหารทั้งด้านบุคลากร การเงิน ความเสี่ยงและการประกันคุณภาพการศึกษา เพื่อสนับสนุนการดำเนินงานตามพันธกิจหลักให้บรรลุตามเป้าหมายที่กำหนดไว้

เกณฑ์มาตรฐาน

1. พัฒนาแผนกลยุทธ์จากผลการวิเคราะห์ SWOT กับวิสัยทัศน์ของสถาบัน และพัฒนาไปสู่แผนกลยุทธ์ทางการเงินและแผนปฏิบัติการประจำปีตามกรอบเวลาเพื่อให้บรรลุผลตามตัวบ่งชี้และเป้าหมายของแผนกลยุทธ์
2. การกำกับติดตามส่งเสริมสนับสนุนให้ทุกคณะดำเนินการวิเคราะห์ข้อมูลทางการเงินที่ประกอบไปด้วยต้นทุนต่อหน่วยในแต่ละหลักสูตร สัดส่วนค่าใช้จ่ายเพื่อพัฒนานักศึกษา อาจารย์ บุคลากร การจัดการเรียนการสอนอย่างต่อเนื่อง เพื่อวิเคราะห์ความคุ้มค่าของการบริหารหลักสูตร ประสิทธิภาพ ประสิทธิผลในการผลิตบัณฑิต และโอกาสในการแข่งขัน
3. ดำเนินงานตามแผนบริหารความเสี่ยง ที่เป็นผลจากการวิเคราะห์และระบุปัจจัยเสี่ยงที่เกิดจากปัจจัยภายนอก หรือปัจจัยที่ไม่สามารถควบคุมได้ที่ส่งผลต่อการดำเนินงานตามพันธกิจของสถาบันและให้ระดับความเสี่ยงลดลงจากเดิม
4. บริหารงานด้วยหลักธรรมาภิบาลอย่างครบถ้วนทั้ง 10 ประการที่อธิบายการดำเนินงานอย่างชัดเจน
5. การกำกับติดตามส่งเสริมสนับสนุนให้ทุกหน่วยงานในสถาบันมีการดำเนินการจัดการความรู้ตามระบบ
6. การกำกับติดตามผลการดำเนินงานตามแผนการบริหารและแผนพัฒนาบุคลากรสายวิชาการและสายสนับสนุน
7. การกำกับติดตามส่งเสริมสนับสนุนให้ทุกหน่วยงานในสถาบันมีการดำเนินงานตามการประกันคุณภาพภายในตามระบบและกลไกที่สถาบันกำหนด ประกอบด้วย การควบคุมคุณภาพการตรวจสอบคุณภาพ และการประเมินคุณภาพ

เกณฑ์การประเมิน

คะแนน 1	คะแนน 2	คะแนน 3	คะแนน 4	คะแนน 5
มีการดำเนินการ 1 ข้อ	มีการดำเนินการ 2 ข้อ	มีการดำเนินการ 3 - 4 ข้อ	มีการดำเนินการ 5-6 ข้อ	มีการดำเนินการ 7 ข้อ

ภาคผนวก ข

คำสั่งแต่งตั้งคณะกรรมการดำเนินงานของสภามหาวิทยาลัย
ฝ่ายควบคุมความเสี่ยง



คำสั่งสภามหาวิทยาลัยราชภัฏพระนคร

ที่ ๐๐๕/ ๒๕๖๑

เรื่อง ยกเลิกคำสั่งและแต่งตั้งคณะกรรมการดำเนินงานของสภามหาวิทยาลัย ฝ่ายควบคุมความเสี่ยง

ตามที่รองศาสตราจารย์เป็รื่อง กิจรัตน์กร ได้รับแต่งตั้งให้เป็นผู้รักษาราชการแทนอธิการบดีมหาวิทยาลัยราชภัฏพระนคร ตามคำสั่งสภามหาวิทยาลัยราชภัฏพระนคร ที่ ๐๓๖/๒๕๖๐ ลง ๓๑ มีนาคม พ.ศ. ๒๕๖๐ ตั้งแต่วันที่ ๑๘ พฤศจิกายน พ.ศ. ๒๕๖๐ เป็นต้นไป นั้น จึงทำให้ตำแหน่งประเภทผู้บริหารมีการเปลี่ยนแปลง เพื่อให้การดำเนินงานของมหาวิทยาลัยเป็นไปด้วยความเรียบร้อย และมีประสิทธิภาพ

อาศัยอำนาจตามความในมาตรา ๑๘ (๑๔) แห่งพระราชบัญญัติมหาวิทยาลัยราชภัฏ พ.ศ. ๒๕๕๗ ประกอบกับมติสภามหาวิทยาลัยราชภัฏพระนคร ในการประชุมครั้งที่ ๑/๒๕๖๑ เมื่อวันที่ ๑๙ มกราคม พ.ศ. ๒๕๖๑ จึงให้ยกเลิกคำสั่งสภามหาวิทยาลัยราชภัฏพระนครที่ ๐๒๖/๒๕๖๐ ลง ๓๑ มีนาคม พ.ศ. ๒๕๖๐ และแต่งตั้งคณะกรรมการดำเนินงานของสภามหาวิทยาลัย ฝ่ายควบคุมความเสี่ยง ดังนี้

- | | |
|--|---------------------|
| ๑. นายสมศักดิ์ สุโมเดกุล | ประธานกรรมการ |
| กรรมการสภามหาวิทยาลัยผู้ทรงคุณวุฒิ | |
| ๒. อธิการบดี | รองประธานกรรมการ |
| ๓. รองศาสตราจารย์ทองหล่อ วงษ์อินทร์ | กรรมการ |
| กรรมการสภามหาวิทยาลัยผู้ทรงคุณวุฒิ | |
| ๔. ผู้ช่วยศาสตราจารย์ประกาศิต ไสไกร | กรรมการ |
| กรรมการสภามหาวิทยาลัยจากผู้บริหาร | |
| ๕. ผู้ช่วยศาสตราจารย์วัชรินทร์ อินทรพรหม | กรรมการ |
| กรรมการสภามหาวิทยาลัยจากคณาจารย์ประจำ | |
| ๖. รองศาสตราจารย์เพียงพบ มนต์वलปรังค์ | กรรมการและเลขานุการ |
| รองอธิการบดี | |
| ๗. ผู้อำนวยการสำนักงานอธิการบดี | ผู้ช่วยเลขานุการ |
| ๘. ผู้อำนวยการกองนโยบายและแผน | ผู้ช่วยเลขานุการ |

หน้าที่ ให้คณะกรรมการมีหน้าที่กำกับรอบการดำเนินงานด้านการควบคุมความเสี่ยง ควบคุมดูแล ประเมินผล กลั่นกรองงาน และติดตามผลการดำเนินงาน เพื่อนำเสนอที่ประชุมสภามหาวิทยาลัย

ทั้งนี้ ตั้งแต่บัดนี้เป็นต้นไป

ลง ๓๑ มีนาคม พ.ศ. ๒๕๖๑

(นายมีชัย ฤชุพันธุ์)

นายกสภามหาวิทยาลัยราชภัฏพระนคร

ภาคผนวก ค

คำสั่งแต่งตั้งคณะกรรมการการบริหารความเสี่ยง
ประจำปีงบประมาณ พ.ศ. 2562



คำสั่งมหาวิทยาลัยราชภัฏพระนคร

ที่ ๓๐๐๐/๒๕๖๑

เรื่อง แต่งตั้งคณะกรรมการบริหารความเสี่ยงมหาวิทยาลัยราชภัฏพระนคร

ประจำปีงบประมาณ พ.ศ. ๒๕๖๒

มหาวิทยาลัยราชภัฏพระนคร ตระหนักถึงการจัดการศึกษาอย่างมีคุณภาพ โดยให้ความสำคัญในการประกันคุณภาพการศึกษา ซึ่งสังเกตเห็นถึงความเป็นของระบบบริหารความเสี่ยง ทั้งนี้เพื่อให้การดำเนินงานด้านการบริหารความเสี่ยงของมหาวิทยาลัยเป็นไปด้วยความเรียบร้อย ประกอบกับสำนักงานคณะกรรมการการอุดมศึกษา ได้กำหนดแนวทางการตรวจสอบการดำเนินงานของสถาบันงานคณะกรรมการการอุดมศึกษา ในการกำกับดูแล และลดความเสี่ยงต่อการบริหารจัดการองค์กร ซึ่งจะมีผลให้การบริหารจัดการตามภารกิจของมหาวิทยาลัยเป็นไปอย่างมีประสิทธิภาพ มหาวิทยาลัยจึงแต่งตั้งคณะกรรมการบริหารความเสี่ยงมหาวิทยาลัยราชภัฏพระนคร ประจำปีงบประมาณ พ.ศ. ๒๕๖๒ ดังต่อไปนี้

คณะกรรมการอำนวยการบริหารความเสี่ยง ระดับมหาวิทยาลัย

- | | |
|--|---------------------|
| ๑. อธิการบดี | ประธานกรรมการ |
| ๒. รองอธิการบดี | รองประธานกรรมการ |
| ๓. ผู้ช่วยอธิการบดี | กรรมการ |
| ๔. คณบดีทุกคณะ/วิทยาลัย | กรรมการ |
| ๕. ผู้อำนวยการสำนักทุกสำนัก/สถาบัน | กรรมการ |
| ๖. ผู้อำนวยการสำนักงานประกันคุณภาพการศึกษา | กรรมการและเลขานุการ |

มีหน้าที่และความรับผิดชอบ

๑. ส่งเสริมให้มีการบริหารความเสี่ยงทั่วทั้งมหาวิทยาลัย โดยการกำหนดนโยบาย แนวทางการดำเนินการบริหารความเสี่ยง
๒. ให้ความเห็นชอบในแผนการบริหารความเสี่ยงของมหาวิทยาลัย
๓. ติดตาม และพิจารณาประเมินผลการบริหารความเสี่ยงของมหาวิทยาลัย
๔. รายงานผลการบริหารความเสี่ยงของมหาวิทยาลัยเพื่อดำเนินการตามระเบียบต่อไป
๕. แต่งตั้งอนุกรรมการหรือคณะทำงานเพื่อปฏิบัติหน้าที่เกี่ยวกับการบริหารความเสี่ยง
๖. อื่น ๆ ตามที่มหาวิทยาลัยมอบหมาย

คณะกรรมการดำเนินงานการบริหารความเสี่ยง ระดับมหาวิทยาลัย		
๑. รองอธิการบดี (ชุดแรกการบริหารความเสี่ยง)		ประธานกรรมการ กรรมการ
๒. ประธานกรรมการดำเนินงานการบริหารความเสี่ยง วิทยาลัยการศึกษาศรีนคร		กรรมการ
๓. ประธานกรรมการดำเนินงานการบริหารความเสี่ยง คณะวิทยาการจัดการ		กรรมการ
๔. ประธานกรรมการดำเนินงานการบริหารความเสี่ยง คณะมนุษยศาสตร์และสังคมศาสตร์		กรรมการ
๕. ประธานกรรมการดำเนินงานการบริหารความเสี่ยง คณะวิทยาศาสตร์และเทคโนโลยี		กรรมการ
๖. ประธานกรรมการดำเนินงานการบริหารความเสี่ยง คณะเทคโนโลยีอุตสาหกรรม		กรรมการ
๗. ประธานกรรมการดำเนินงานการบริหารความเสี่ยง สถาบันวิจัยและพัฒนา		กรรมการ
๘. ประธานกรรมการดำเนินงานการบริหารความเสี่ยง สำนักศิลปะและวัฒนธรรม		กรรมการ
๙. ประธานกรรมการดำเนินงานการบริหารความเสี่ยง สำนักวิทยบริการและเทคโนโลยีสารสนเทศ		กรรมการ
๑๐. ประธานกรรมการดำเนินงานการบริหารความเสี่ยง สำนักส่งเสริมวิชาการและงานทะเบียน		กรรมการ
๑๑. ประธานกรรมการดำเนินงานการบริหารความเสี่ยง สำนักงานอธิการบดี		กรรมการ
๑๒. เลขานุการดำเนินงานการบริหารความเสี่ยง วิทยาลัยการศึกษาศรีนคร		กรรมการ
๑๓. เลขานุการดำเนินงานการบริหารความเสี่ยง คณะวิทยาการจัดการ		กรรมการ
๑๔. เลขานุการดำเนินงานการบริหารความเสี่ยง คณะมนุษยศาสตร์และสังคมศาสตร์		กรรมการ
๑๕. เลขานุการดำเนินงานการบริหารความเสี่ยง คณะวิทยาศาสตร์และเทคโนโลยี		กรรมการ

๑๖. เลขานุการดำเนินงานการบริหารความเสี่ยง คณะเทคโนโลยีอุตสาหกรรม	กรรมการ
๑๗. เลขานุการดำเนินงานการบริหารความเสี่ยง สถาบันวิจัยและพัฒนา	กรรมการ
๑๘. เลขานุการดำเนินงานการบริหารความเสี่ยง สำนักศิลปะและวัฒนธรรม	กรรมการ
๑๙. เลขานุการดำเนินงานการบริหารความเสี่ยง สำนักวิทยบริการและเทคโนโลยีสารสนเทศ	กรรมการ
๒๐. เลขานุการดำเนินงานการบริหารความเสี่ยง สำนักส่งเสริมวิชาการและงานทะเบียน	กรรมการ
๒๑. เลขานุการดำเนินงานการบริหารความเสี่ยง สำนักงานอธิการบดี	กรรมการ
๒๒. ผู้อำนวยการสำนักงานประกันคุณภาพการศึกษา	กรรมการและเลขานุการ
๒๓. นางอัญราตรี ธนุทอง	ผู้ช่วยเลขานุการ
๒๔. นางวรรณภา เพชรงาม	ผู้ช่วยเลขานุการ
๒๕. นางสาวพิมพ์พร ชาวเอี่ยม	ผู้ช่วยเลขานุการ
๒๖. นายขจรศักดิ์ พงษ์ธานี	ผู้ช่วยเลขานุการ
๒๗. นางสาวปัทมยาภรณ์ พุทธนาวังค์	ผู้ช่วยเลขานุการ

มีหน้าที่และความรับผิดชอบ

๑. กำหนดแนวปฏิบัติและประสานการดำเนินงานเกี่ยวกับการบริหารความเสี่ยงของแต่ละคณะ/
วิทยาลัย สำนัก และสถาบัน
๒. รวบรวม สังเคราะห์ปัจจัยเสี่ยงของหน่วยงาน เพื่อระบุเป็นปัจจัยเสี่ยงของมหาวิทยาลัยที่อาจ
ส่งผลกระทบต่อความเสียหาย หรือลดโอกาสที่จะบรรลุเป้าหมายของมหาวิทยาลัย รวมทั้งจัดลำดับความ
ความสำคัญของปัจจัยเสี่ยง
๓. จัดทำแผนบริหารความเสี่ยงของมหาวิทยาลัยโดยมีการระบุความเสี่ยง ประเมินความเสี่ยง
วางแผนบริหารจัดการความเสี่ยง รวมทั้งกำหนดมาตรการจัดการความเสี่ยงให้อยู่ในระดับที่ยอมรับได้ เสนอต่อ
คณะกรรมการบริหารมหาวิทยาลัย และคณะกรรมการดำเนินงานของสภามหาวิทยาลัย ฝ่ายควบคุมความเสี่ยง
๔. กำกับดูแล ติดตามและประเมินประสิทธิผลของการบริหารจัดการความเสี่ยง

๕. จัดทำรายงานการติดตามและประเมินผลการดำเนินงานตามแผนบริหารความเสี่ยง เสนอต่อคณะกรรมการบริหารมหาวิทยาลัย และคณะกรรมการดำเนินงานของสภามหาวิทยาลัย ฝ่ายควบคุมความเสี่ยง
๖. อื่น ๆ ตามที่มหาวิทยาลัยกำหนด

ทั้งนี้ ตั้งแต่บัดนี้เป็นต้นไป

สั่ง ณ วันที่ ๑๔ ธันวาคม พ.ศ. ๒๕๖๑

(รองศาสตราจารย์ปรีเชษฐ กิจรัตน์ภร)
อธิการบดีมหาวิทยาลัยราชภัฏพระนคร

“เป็นมหาวิทยาลัยที่เน้นการเรียนการสอนอย่างมีคุณภาพและได้มาตรฐานสากล
ต่อการพัฒนาท้องถิ่นและสังคมไทยอย่างยั่งยืน”



มหาวิทยาลัยราชภัฏพระนคร



เลขที่ 9 ถนนแจ้งวัฒนะ แขวงอนุสาวรีย์ เขตบางเขน กรุงเทพฯ 10220 โทรศัพท์ 0-2544-8000 โทรสาร 0-2522-6620

<http://www.pnru.ac.th>